

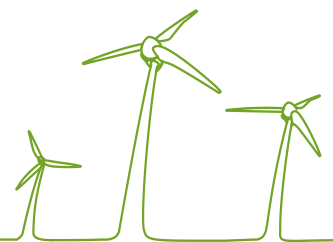
ISONKYRÖN KUNTA

Kattiharjun tuulivoimapuiston osayleiskaava

OSALLISTUMIS- JA ARVIOINTISUUNNITELMA



Tarkistettu 2.6.2017



Kattiharjun tuulivoimapuiston osayleiskaava

Sisällysluettelo

1	OSALLISTUMIS- JA ARVIOINTISUUNNITELMAN TARKOITUS	1
2	SUUNNITTELUALUE	1
3	SUUNNITTELUKÄYTTÄVÄ JA TAVOITTEET	2
4	SUUNNITTELUN LÄHTÖKOHDAT	2
4.1	Suunnittelualan nykytila	2
4.2	Valtakunnalliset alueidenkäyttötavoitteet	2
4.3	Maakuntakaava	3
4.4	Pohjanmaan maakuntakaava, vaihemaakuntakaavat	6
4.5	Yleis- ja asemakaavat	7
4.6	Muut tuulivoimahankkeet	7
4.7	YVA-menettely	8
5	LAADITTAVAT SELVITYKSET	8
6	ARVIOITAVAT VAIKUTUKSET	9
7	OSALLISTUMINEN JA VUOROVAIKUTUS	9
7.1	Osalliset	9
7.2	Suunnitteluvaiheet ja alustava aikataulu	10
8	PALAUTE OSALLISTUMIS- JA ARVIOINTISUUNNITELMASTA	11
9	YHTEYSTIEDOT	12

5.11.2013

1 OSALLISTUMIS- JA ARVIOINTISUUNNITELMAN TARKOITUS

Maankäyttö- ja rakennuslain (MRL) 63 §:n mukaan tulee kaavoitustyöhön sisällyttää kaavan laajuuteen ja sisältöön nähden tarpeellinen suunnitelma osallistumis- ja vuoro-vaikutusmenettelystä sekä kaavan vaikutusten arvioinnista. Osallistumis- ja arviointisuunnitelma (OAS) asetetaan nähtäville kaavatyön aloitusvaiheessa. Osalliset voivat lausua mielipiteensä osallistumis- ja arviointisuunnitelmasta.

Osallistumis- ja arviointisuunnitelmassa kerrotaan mitä on suunnitteilla ja missä, ketkä ovat kaavatyön osalliset, milloin ja miten alueen suunnitteluun voi vaikuttaa, arvioitu aikataulu, suunnittelutyön lähtökohdat, tavoitteet ja työn aikana tehtävät selvitykset sekä vaikutusten arvioinnit.

Osallistumis- ja arviointisuunnitelmaa (OAS) tarkennetaan tarvittaessa kaavatyön edessä. Tarvittaessa sen riittävydestä voidaan järjestää myös neuvottelu (MRL § 64).

2 SUUNNITTELUALUE

Prokon Wind Energy Finland Oy suunnittelee tuulivoimapuistoa Isonkyrön Kuntaan. Luonnosvaiheessa hankealue ulottui myös Laihian kuntaan. Kattiharjun tuulivoimapuisto sijaitsee noin 10 kilometrin etäisyydellä Laihian kuntakeskuksesta kaakkoon ja 10 kilometrin etäisyydellä Isonkyrön kuntakeskustasta lounaaseen.



Kuva 1: Hankealueen yleissijainti

5.11.2013

3 SUUNNITTELU TEHTÄVÄ JA TAVOITTEET

Prokon Wind Energy Finland Oy suunnittelee tuulivoimapuistoa Isonkyrön Kuntaan. Luonnosvaiheessa hankealue ulottui myös Laihian kuntaan. Luonnosvaiheessa tuulivoimaloita hankealueella oli yhteensä 75. Kaavan ehdotusvaiheessa voimaloita sallitaan kaavoitettavalle alueelle enintään 14. Kaavoitettavan alueen pinta-ala on noin 1400 ha.

Osayleiskaavan tavoitteena on mahdollistaa suunnitellun tuulivoimapuiston rakentaminen. Tuulivoimapuisto muodostuu tuulivoimaloiden lisäksi niitä yhdistävistä rakennus- ja huoltoteistä. Osayleiskaavan suunnittelun tavoitteena on toteuttaa tuulivoimapuiston rakentaminen luonnonympäristön ominaispiirteet ja ympäristövaikutukset huomioon ottaen. Lisäksi osayleiskaavan tavoitteena on ottaa huomioon muut aluetta koskevat maankäyttötarpeet sekä suunnitteluprosessin kuluessa muodostuvat tavoitteet.

Tuulivoimalat sijoitetaan yksityisten maanomistajien omistamalle alueelle. Prokon Wind Energy Finland Oy huolehtii vuokraesipomusten tekemisestä maanomistajien kanssa.

Kattiharjun tuulivoimapuiston ympäristövaikutukset selvitetään ympäristövaikutusten arvioinnista annetun lain (458/1994) ja sen muutoksen (258/2006) mukaisessa ympäristövaikutusten arviointimenettelyssä (YVA-menettely). YVA-ohjelma valmistui marraskuussa 2013 ja yhteysviranomaisena toimiva Etelä-Pohjanmaan ELY-keskus antoi siitä lausuntonsa 30.1.2014.

Kattiharjun tuulivoimapuiston osayleiskaava laaditaan maankäyttö- ja rakennuslain 77a §:n mukaisesti siten, että sitä voidaan käyttää tuulivoimaloiden rakennusluvan myöntämisen perusteena.

4 SUUNNITTELUN LÄHTÖKOHDAT

4.1 Suunnittelualueen nykytila

Kattiharjun tuulivoimapuiston hankealue sijoittuu pääosin metsämaalle, jolla harjoitettavasta elinkeinotoiminnasta merkittävin on metsätalous. Hankealueen metsät ovat pääasiassa havumetsää tai sekametsää ja ne kasvavat noin 5-20 metriä korkeaa puustoa. Harvapuustoisia alueita on etenkin alueen länsiosassa, laajimmat avosuot ovat Teerineva Laihian ja Isonkyrön kunnanrajan tuntumassa sekä Talasneva Isonkyrön kunnan alueella, hankealueen lounaisosassa.

Hankealueen elinkeinotoiminnasta maatalouden osuus on vähäinen. Hankealueen reunalille sijoittuu vain muutamia laajempia peltoalueita, mutta Naara- ja Laihianjoen rannat hankealueen läheisyydessä ovat tiiviissä maatalouskäytössä.

Alueella olevaa metsäautotieverkostoa voidaan hyödyntää tuulivoimapuiston rakentamisessa ja ylläpitämisessä. Alueelle sijoittuu myös osa käytössä olevaa moottorikelkauraa.

4.2 Valtakunnalliset alueidenkäyttötavoitteet

Valtioneuvoston päätös valtakunnallisten alueidenkäyttötavoitteiden tarkistuksesta on tullut voimaan 1.3.2009. Valtakunnalliset alueidenkäyttötavoitteet ovat osa maankäyt-

5.11.2013

tö- ja rakennuslain mukaista alueidenkäytön suunnittelujärjestelmää. Alueidenkäyttötavoitteet tulee ottaa huomioon ja niitä tulee edistää myös kuntien kaavoituksessa.

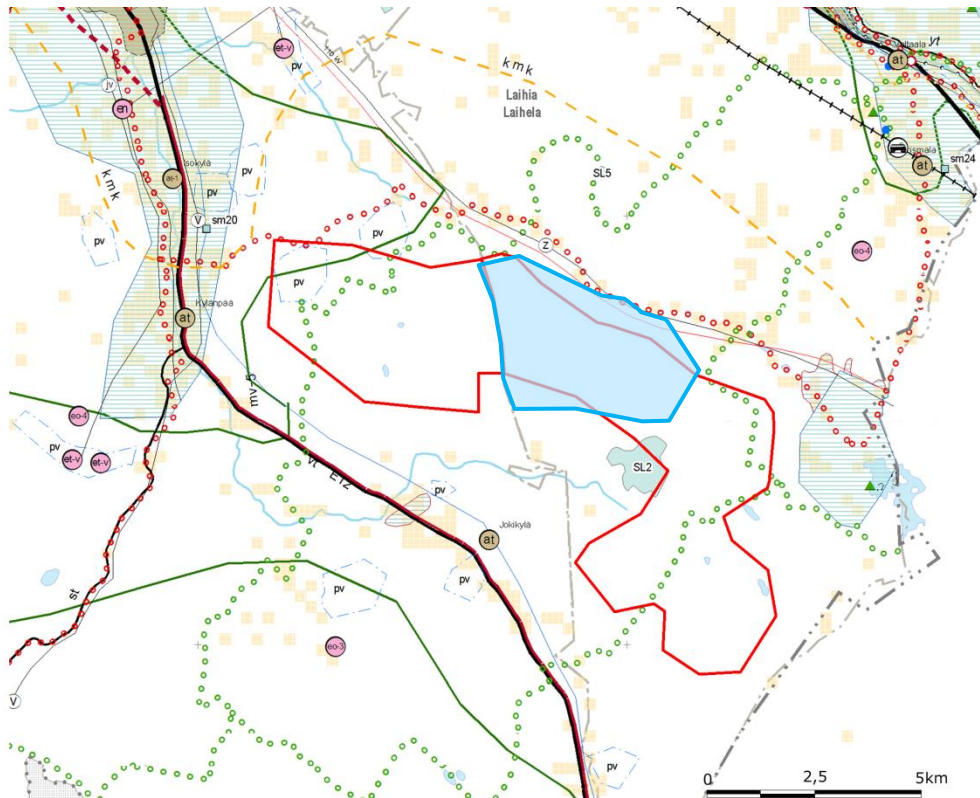
Valtakunnallisissa alueidenkäyttötavoitteissa esitetään periaatteellisia linjauksia sekä velvoitteita ja ne on ryhmitelty kokonaisuuksiin asiasisällön perusteella. Tuulivoimapuiston osayleiskaavassa huomioitavaksi tulevia yleis- ja erityistavoitteita on esitetty VAT:in **toimivia yhteysverkostoja ja energiahuoltoa** koskevassa kohdassa. Niiden mukaisesti:

- *Alueidenkäytössä turvataan energiahuollon valtakunnalliset tarpeet ja edistetään uusiutuvien energialähteiden hyödyntämismahdollisuuksia.*
- *Alueidenkäytön suunnittelussa on turvattava lentoliikenteen nykyisten varalaskupaikkojen ja lennonvarmistusjärjestelmien kehittämismahdollisuudet sekä so-tilasilmailun tarpeet.*
- *Tuulivoimalat on sijoitettava ensisijaisesti keskitetyksi useamman voimalan yksiköihin.*
- *Yhteys- ja energiaverkostoja koskevassa alueiden käytössä ja alueidenkäytön suunnittelussa on otettava huomioon sään ääri-ilmiöiden ja tulvien riskit, ympäröivä maankäyttö ja sen kehittämistarpeet sekä lähiympäristö, erityisesti asutus, arvokkaat luonto- ja kulttuurikohteet ja -alueet sekä maiseman erityispiirteet.*

4.3 Maakuntakaava

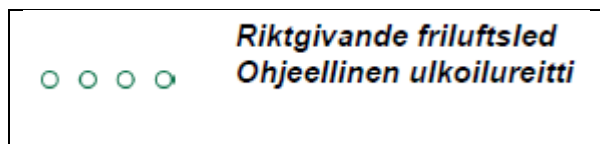
Suunnittelualue on osa Pohjanmaan maakuntakaavaa, jonka ympäristöministeriö on vahvistanut 21.12.2010.

5.11.2013

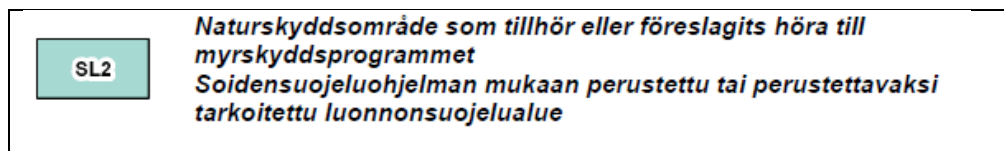


Kuva 2 Kaavoitettavan alueen likimääräinen sijainti maakuntakaavalla. **Isonkyrön ehdotusvaiheen kaava-alue** on osoitettu kuvassa sinisellä rajauksella. Punaisella rajauksella luonnosvaiheen kaava-alue.

Kaavoitettavalle alueelle Isonkyrön kunnan alueelle sijoittuu ohjeellinen ulkoilureitti.



Kaavoitettavalle alueelle sijoittuu vähäisessä määrin soidensuojeluohjelman mukaan perustettu tai perustettavaksi tarkoitettu luonnonsuojelualue.

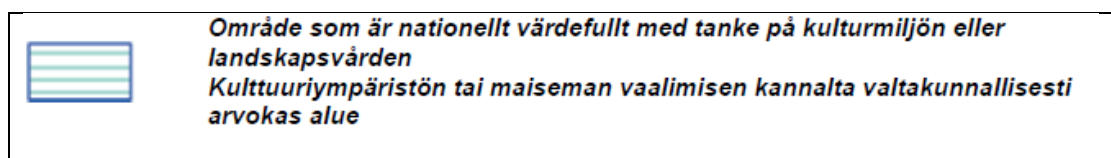


Kaavoitettavan alueen pohjoispuolelle sijoittuu voimansiirtojohto sekä aluevaraus uudelle voimansiirtojohdolle. Merkinnällä osoitetaan valtakunnalliseen kantaverkkoon tai seudulliseen alueverkkoon kuuluvat 110 kV, 220 kV ja 400 kV:n linjat. Linja-alueilla on voimassa MRL 33 §:n mukainen rakentamisrajoitus.

5.11.2013

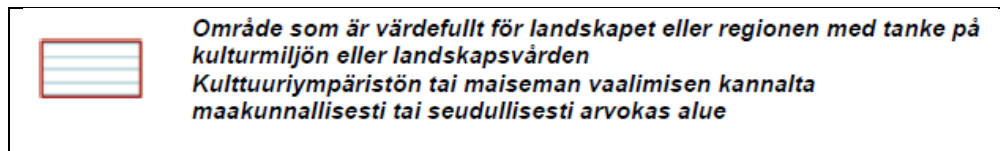


Alueen pohjoispuolelle sijoittuu myös pyöräilyreitti.



Kaavoitettavan alueen itäpuolelle sijoittuu kulttuuriympäristön tai maiseman vaalimisen kannalta valtakunnallisesti arvokas alue. Merkinnällä osoitetaan valtakunnallisesti arvokkaat maisema-alueet ja rakennetut kulttuuriympäristöt.

Kulttuuriympäristön tai maiseman vaalimisen kannalta valtakunnallisesti arvokkaan maisema-alueen pohjoispuolelle (em. alueen välittömään läheisyyteen) sijoittuu kulttuuriympäristön tai maiseman vaalimisen kannalta maakunnallisesti tai seudullisesti arvokas alue.



Sekä valtakunnallisesti tai maakunnallisesti arvokkaiden kulttuuriympäristöjen tai maisema-alueiden suunnittelussa, rakentamisessa ja käytössä tulee edistää alueiden kulttuuri- ja luonnonperintöarvojen säilymistä. Yksityiskohtaisessa suunnittelussa on otettava huomioon maisema-alueiden ja rakennettujen kulttuuriympäristöjen kokonaisuudet, erityispiirteet ja ajallinen kerroksellisuus.

Jokikylän kyläalue on osoitettu at-merkinnällä kaavoitettavan alueen eteläpuolella. Merkinnällä osoitetaan toimintapohjaltaan ja aluerakenteeltaan toimivat kylät, joiden merkitystä lisäävät kylän sijainti, etäisyys muista keskuksista tai vetovoimainen ympäristö.

Maankäytön suunnittelussa kylän asemaa on pyrittävä vahvistamaan sovittamalla yhteen asumisen ja elinkeinotoiminnan tarpeet sekä kehittämällä kylän ydinaluetta toiminnallisesti, kyläkuvallisesti ja liikennejärjestelyiltään toimivaksi. Rakentamista ei tule osoittaa tulvaherkille alueille. Erityistä huomiota tulee kiinnittää rakentamisen sopeuttamiseen kyläympäristöön ja vesihuollon järjestämiseen.

5.11.2013

4.4 Pohjanmaan maakuntakaava, vaihemaakuntakaavat

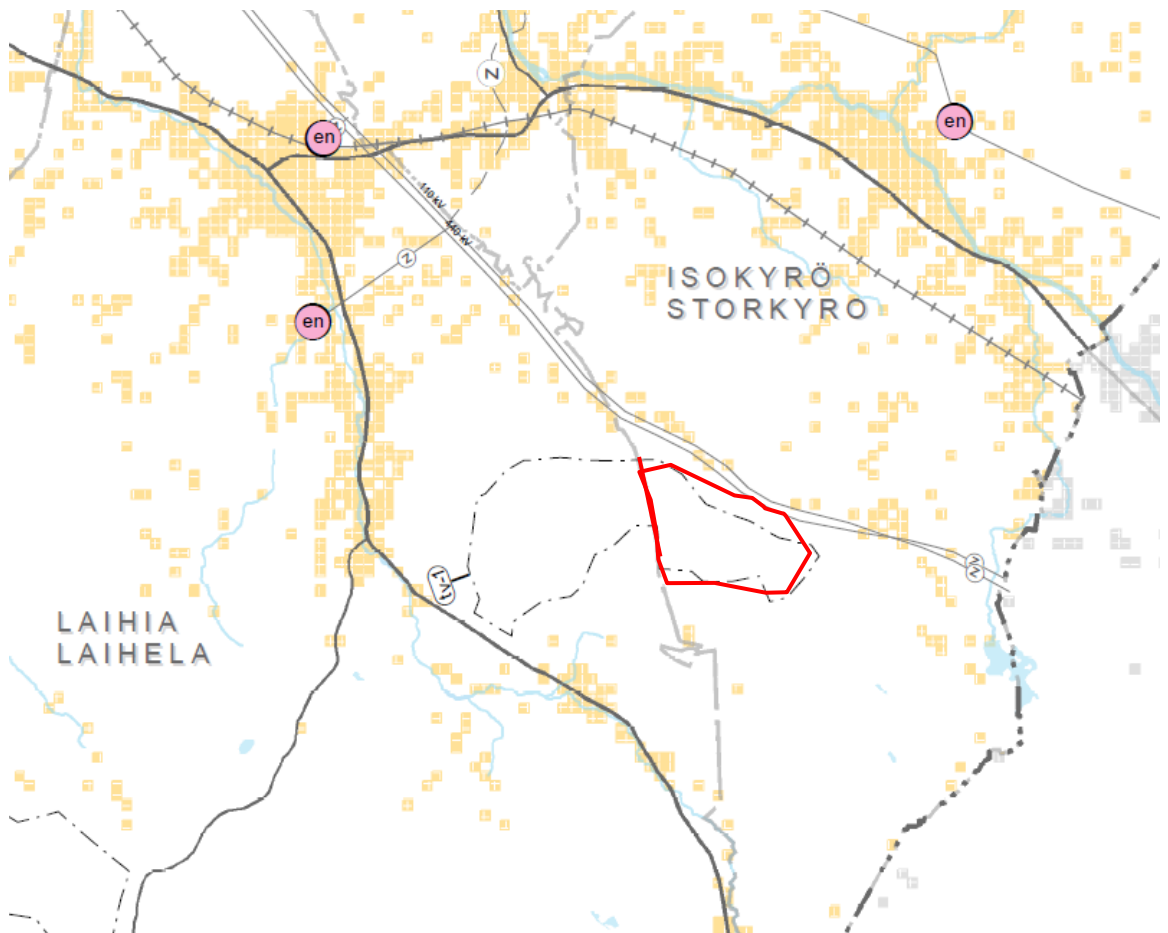
Vaihemaakuntakaava 1 "Kaupallisten palvelujen sijoittuminen Pohjanmaalla" vahvistettiin ympäristöministeriössä 4.10.2013. Kattiharjun tuulivoimapuiston alueelle ei ole osoitettu aluevarauksia vaihemaakuntakaava 1:ssä.

Vaihemaakuntakaava 2 "Uusiutuvat energiamuodot ja niiden sijoittuminen Pohjanmaalla" on vahvistettu 14.12.2015 ympäristöministeriössä.

Vaihemaakuntakaavassa 2 tarkastellaan energiahuoltoa koko maakunnan alueella. Uusiutuvia energiavaroja ja niiden sijoittumista käsittelevä selvitys valmistui syksyllä 2012. Selvityksessä painotetaan tuulivoimatuotantoa. Vaihemaakuntakaava 2 pohjautuu selvitykseen, jonka tavoitevuosi on 2030.

Vaihemaakuntakaavassa on osoitettu 30 tuulivoimaloiden aluetta, jotka soveltuvat merkitykseltään seudullisille tuulivoimapuistoille.

Kattiharjun hankealue sijoittuu osittain tuulivoimaloiden alueelle.

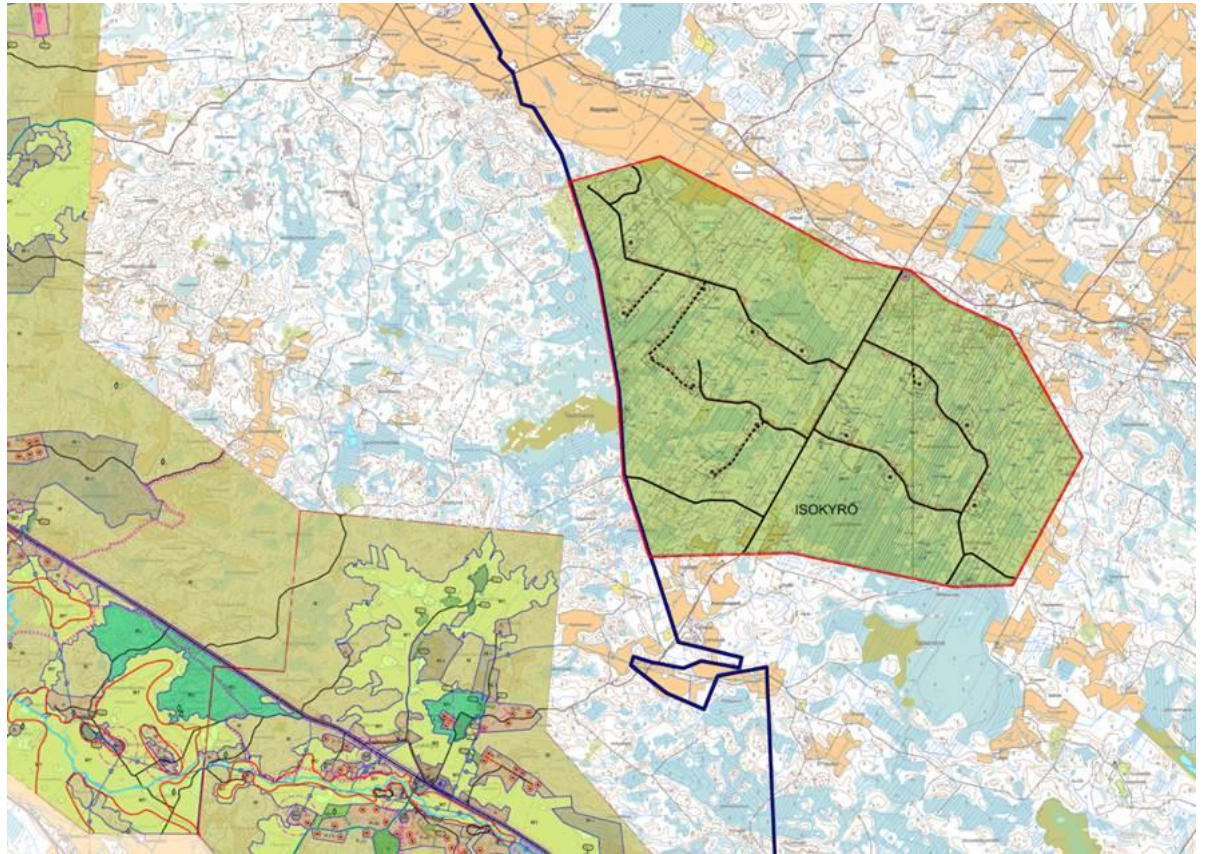


Kuva 3 Pohjanmaan vaihemaakuntakaava 2. Suunnittelualue osoitettu likimääräisesti kuvassa punaisella aluerajauksella.

5.11.2013

4.5 Yleis- ja asemakaavat

Suunnittelualan läheisyydessä ei ole Isonkyrön kunnan alueella yleis- tai asemakaavoitettuja alueita. Laihian kunnan puolella, Isonkyrön rajan tuntumassa sijaitseva Jokikylän osayleiskaava-alue on käsitelty Kattiharjun tuulivoimapuiston osayleiskaavan asiakirjoissa, jotka koskevat Laihian kuntaa.

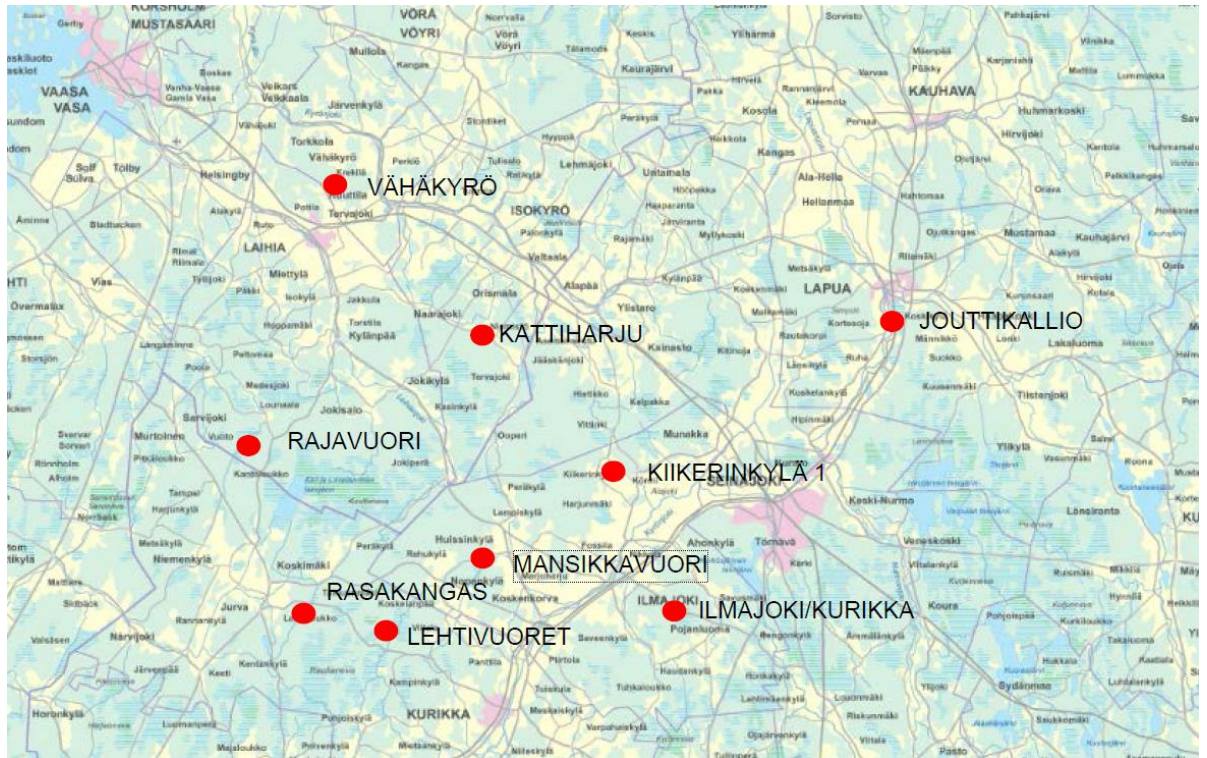


Kuva 4 kattiharjun tuulivoimapuiston sijainti suhteessa Jokikylän osayleiskaava-alueeseen.

4.6 Muut tuulivoimahankkeet

Suunnittelualan läheisyydessä ei sijaitse rakennettuja tuulivoimapuistoja tai yksittäisiä tuulivoimaloita. Alla olevassa kuvassa on esitetty Kattiharjun hankealueen sijainti suhteessa tiedossa oleviin lähialueella sijaitseviin tuulivoimapuistojen hankkeisiin (tilanne 1.12.2014 STY).

5.11.2013



Kuva 5 Suunnittelualan sijainti suhteessa lähialueen hankkeisiin.

4.7 YVA-menettely

Kattiharjun tuulivoimapuiston YVA-menettely käynnistyi 2013. YVA-ohjelma valmistui marraskuussa 2013 ja yhteysviranomaisena toimiva Etelä-Pohjanmaan ELY-keskus antoi siitä lausuntonsa 30.1.2014. Ympäristövaikutusten arviointiselostus on ollut nähtävillä 8.1. – 3.3.2015 välisenä aikana. ELY-keskus antoi siitä lausuntonsa 21.4.2015.

5 LAADITTAVAT SELVITYKSET

YVA:aa ja osayleiskaavaa varten on laadittu mm. seuraavat selvitykset:

- Arkeologinen inventointi
- Melumallinnukset
- Matalataajuinen melu
- Varjostusmallinnukset
- Näkemäalueanalyysi
- Havainnekuvat
- Kasvillisuus- ja luontokohdeselvitys
- Liito-oravakartoitus
- Metsojen soidinpaikekartoitus
- Lepakkoselvitys
- Pesimä- ja muuttolinnustoselvitys
- Asukaskysely

5.11.2013

Kattiharjun tuulivoimapuiston osayleiskaavaehdotukseen päivitetään seuraavat selvitykset:

- Melu- ja varjostusmallinnusten selvitys
- Havainnekuvat ja näkemäanalyysi

Kaava-asiakirjoja päivitetään vaikutusten arvioinnin kannalta kauttaaltaan.

6 ARVIOITAVAT VAIKUTUKSET

Osayleiskaavan laadinnan yhteydessä arvioidaan kaavan keskeiset vaikutukset maankäyttö- ja rakennuslain mukaisesti. Tuulivoimalat vaikuttavat ympäristöönsä muuttamalla maisemaa sekä tuottamalla ääntä ja välkettä. Tuulivoimarakentamisella voi olla vaikutuksia luonnonarvoihin ja ihmisten elinoloihin.

Osayleiskaavan vaikutusten arvioinnissa tarkastellaan erityisesti hankkeen luonto-, maisema-, melu- ja varjostusvaikutuksia. Vaikutuksia arvioidaan tarvittavassa laajuudessa myös esimerkiksi liikenteeseen sekä maankäyttöön ja yhdyskuntarakenteeseen. Vaikutusten arviointi perustuu tehtäviin selvityksiin.

Kullakin vaikutustyypillä on erilainen vaikutusalueensa. Osa vaikutuksista rajoittuu aivan tuulivoimaloiden rakennuskohteiden läheisyyteen. Osa vaikutuksista, kuten maisema- ja linnustovaikutukset, saattavat ulottua laajemmalle alueelle. Arvioinnissa hyödynnetään ympäristöministeriön laatimaa ohjeistusta tuulivoimarakentamisesta ja sen vaikutusten arvioinnista.

7 OSALLISTUMINEN JA VUOROVAIKUTUS

7.1 Osalliset

Osallisilla on mahdollisuus antaa mielipiteensä ja muistutuksensa kaavan nähtävilläolon aikana kaavaluonnos- ja kaavaehdotusvaiheessa. MRL 62 §:n mukaan osallisia ovat alueen maanomistajat ja ne, joiden asumiseen, työntekoon tai muihin oloihin kaava saattaa huomattavasti vaikuttaa, sekä viranomaiset ja yhteisöt, joiden toimialaa suunnittelussa käsitellään.

Osallisia ovat ne, joiden asumiseen, työhön tai muihin oloihin valmisteilla oleva kaava saattaa huomattavasti vaikuttaa:

- kaavan vaikutusalueen asukkaat
- yritykset ja elinkeinonharjoittajat
- virkistysalueiden käyttäjät
- kaavan vaikutusalueen maanomistajat ja haltijat

Yhteisöt, joiden toimialaa suunnittelussa käsitellään:

5.11.2013

- asukkaita edustavat yhteisöt kuten asukasyhdistykset sekä kylätoimikunnat
- tiettyä intressiä tai väestöryhmää edustavat yhteisöt kuten luonnonsuojeluyhdistykset
- elinkeinonharjoittajia ja yrityksiä edustavat yhteisöt
- erityistehtäviä hoitavat yhteisöt tai yritykset kuten energia- ja vesilaitokset

Edellä mainittuja ovat:

- Findgrid Oyj
- Digita Oy
- Metsästysseurat
- kyläseurat

Viranomaiset, joiden toimialaa suunnittelussa käsitellään:

- Isonkyrön kunta
- Laihian kunta
- Etelä-Pohjanmaan elinkeino-, liikenne- ja ympäristökeskus (ELY-keskus)
- Pohjanmaan ELY-keskus
- Pohjanmaan liitto
- Pohjanmaan pelastuslaitos
- Pohjanmaan museo
- Metsähallitus, Pohjanmaan luontopalvelut
- Puolustusvoimat
- Trafi
- Liikennevirasto
- MTK
- Länsi- ja Sisä-Suomen Aluehallintovirasto
- Seinäjoen alueen ympäristöterveydenhuolto

Osallisten listaa täydennetään tarvittaessa.

7.2 Suunnitteluvaiheet ja alustava aikataulu

Kaavoituksen aloitusvaihe ja vireilletulo (Syyskuu - joulukuu 2013)

Osayleiskaavan vireille tulosta ja osallistumis- ja arviointisuunnitelman nähtävillä olosta ilmoitetaan paikallislehdessä sekä Isonkyrön kunnan ilmoitustaululla ja kotisivuilla.

Osallistumis- ja arviointisuunnitelma (OAS) asetetaan nähtäville, jolloin osallisilla ja kunnan asukkailla on mahdollisuus esittää mielipiteensä siinä esitetyistä osallistumis- ja vuorovaikutusmenetelmistä sekä kaavan vaikutusten arvioinnista. Osallistumis- ja arviointisuunnitelmaa täydennetään tarvittaessa kaavoitusprosessin aikana.

Osayleiskaavan luonnosvaihe (Tammikuu – maaliskuu 2015)

Kunta päättää luonnoksen asettamisesta nähtäville. Nähtäville asettamisesta tiedotetaan julkisesti ja nähtävilläolon yhteydessä järjestetään tarvittaessa tiedotus- ja keskustelutilaisuus.

5.11.2013

Osallisilla on mahdollisuus esittää mielipiteensä nähtävilläoloaikana kaavaluonnoksesta kirjallisesti. Luonnoksesta pyydetään myös lausunnot viranomaisilta. Saatu palaute käsitellään koosteeksi.

Osayleiskaavasta järjestetään tarvittaessa viranomaisneuvottelu.

Osayleiskaavan ehdotusvaihe (Kesäkuu –syyskuu 2017)

Isonkyrön kunta päättää kaavaehdotuksen nähtävillä asettamisesta 30 päivän ajaksi.

Osayleiskaavan nähtävillä olosta ilmoitetaan julkisesti. Osallisilla on oikeus tehdä kirjallinen muistutus kaavaehdotuksesta. Ehdotusvaiheessa ulkopaikkakuntalaisille kaava-alueen maanomistajille tiedotetaan postitse kunnassa tiedossa olevien osoitteiden mukaisesti. Muistutus on toimitettava kirjallisena Isonkyrön kuntaan ennen nähtävillä olon päättymistä.

Osayleiskaavaehdotuksesta pyydetään lausunnot viranomaisilta. Osayleiskaavasta järjestetään ehdotusvaiheessa tarvittaessa viranomaisneuvottelu.

Osayleiskaavan hyväksymisvaihe (Marraskuu - joulukuu 2018)

Kaavaehdotuksesta annettuihin muistutuksiin ja lausuntoihin annetaan perustellut vastineet. Isonkyrön kunnanvaltuusto hyväksyy osayleiskaavan. Osayleiskaavan hyväksymispäätöksestä kuulutetaan virallisesti.

Aikataulu tarkentuu kaavaprosessin edetessä.

8 PALAUTE OSALLISTUMIS- JA ARVIOINTISUUNNITELMASTA

Palautteen tästä osallistumis- ja arviointisuunnitelmasta voi osoittaa Isonkyrön kunnalle osallistumis- ja arviointisuunnitelman nähtävilläolon aikana.

5.11.2013

9 YHTEYSTIEDOT

Isonkyrön kunta



Tekninen johtaja Juha Försti
Pohjankyröntie 136, 61500 Isokyrö
Puh. 040 774 9087
juha.forsti@isokyro.fi

FCG Suunnittelu ja tekniikka Oy



Projektipäällikkö:
Susanna Paananen, ins. AMK, FISE YKS - 585
Puistokatu 2 A, 40100 Jyväskylä
Puh: 044 704 6280
susanna.paananen@fcg.fi

Hankevastaava:



PROKON Wind Energy Finland Oy

Marja Meriluoto
Project Development – Finland
Project Developer
Yrittäjänkatu 13, 65380 Vaasa
Puh. 040 046 9059
m.meriluoto@prokon.net