

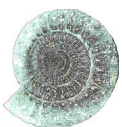
Isokyrö 2017

Kattiharjun tuulivoimapuiston arkeologinen lisäselvitys



Inventointialuetta voimalapaikan 8 luoteispuolella.

Jaana Itäpalo 17.10.2017



KESKI-POHJANMAAN ARKEOLOGIAPALVELU



Tiivistelmä

Keski-Pohjanmaan Arkeologiapalvelu suoritti arkeologisen lisäinventoinnin Isonkyrön Kattiharjun tuulivoimapuiston kaava-alueella. Alueella on tehty arkeologinen maastoinventointi vuonna 2014, jonka jälkeen voimalapaikkojen määrä on huomattavasti laskenut ja joidenkin voimalapaikkojen sijoittelu jonkin verran muuttunut. Tässä selvityksessä tehtiin lisätarkistus 8 voimalapaikan alueella. Työn tilaajat ovat Prokon Wind Energy Finland Oy ja FCG Suunnittelu ja tekniikka Oy. Maastotyön teki FM Jaana Itäpalo 13.10.2017 1 kenttätyöpäivän aikana.

Tarkistusalueilta ei tunnettu ennen täydennysinventointia arkeologisia kohteita. Lähimmät tunnetut muinaisjäännökset ovat Peräkorven tervahauta ja Kankaanmäen kivilatomus, jotka molemmat on kartoitettu vuoden 2014 inventoinnissa. Peräkorven tervahauta sijaitsee lähimmästä voimalapaikan paikasta noin 300 metrin etäisyydellä lounaaseen. Kankaanmäen kivilatomus sijaitsee noin 0,7 kilometrin etäisyydellä lähimmästä tuulivoimalan paikasta pohjoiseen. Noin 1 km lähimmästä voimalapaikasta koilliseen on Kallio/Seljänkangas w kohteessa pronssikautiseksi ajoitettu röykkiö, jonka lähistöllä on mahdollisesti ollut jakson asuinpaikka, mutta sen on tulkittu tuhoutuneen. Kauempaa suunnittelualueista alemmilta muinaisranta-alueilta Isonkyrön ja Laihian puolelta tunnetaan runsaasti kohteita, lähinnä hautaröykkiöitä.

Täydennysinventoinnissa ei havaittu arkeologisia kohteita. Muu havainto on metsäkämpän jäännös, joka on moderni, ja siitä ei tehty erillistä kohdekorttia.

Alueen maisema, topografia ja geologia sekä maankäytön historia on selvitetty vuoden 2014 inventointiraportissa ja niitä ei tarkemmin tässä raportissa esitetä, ks. Hans-Peter Schulz ja Tapani Rostedt, Kattiharjun tuulivoimapuiston ja Kattiharju – Seinäjoki voimajohtolinjauksen arkeologinen inventointi. 30.5.2014.



Sisällysluettelo

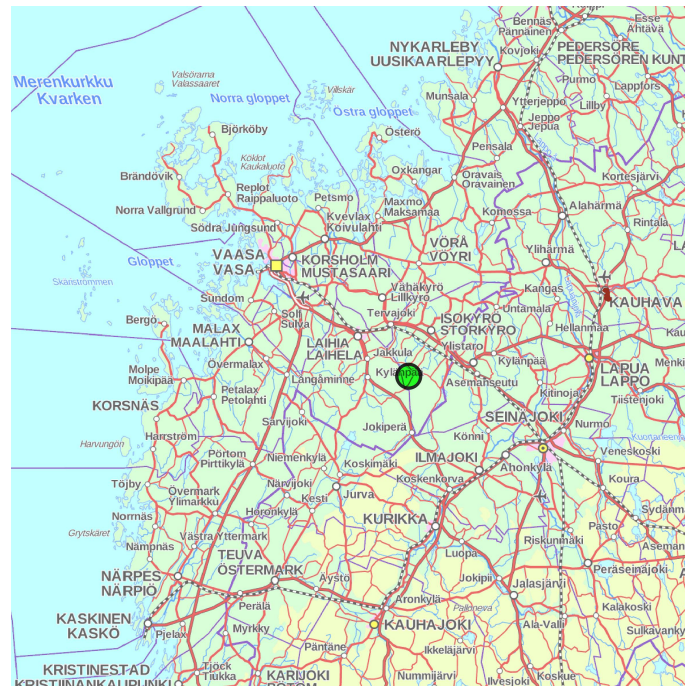
S.

1. Perustiedot.....	3
2. Lähtökohdat ja menetelmät.....	3
2.1. Esiselvitys.....	4
2.2. Tutkimushistoria.....	5
2.3. Maastoinventointimenetelmä.....	5
3. Maisema, topografia ja geologia.....	9
4. Alueen maankäytön historiaa	10
5. Tulokset.....	14
6. Aineistoluettelo.....	15



1. Perustiedot

Inventointialue:	Kattiharjun tuulivoimapuiston suunnittelualue
Tilaajat:	Prokon Wind Energy Finland Oy ja FCG Suunnittelu ja tekniikka Oy
Hankeomistaja:	Prokon Wind Energy Finland Oy
Inventoinnin laji:	osainventointi
Kenttätyöaika:	13.10.2017, 1 kenttätyöpäivä
Karttanumerot:	TM35-lehtijako, P3341L, P3323R (mk 1:20000) vanha yleislehtijako, 124409, 133307 (mk 1:20000)
Korkeus:	n. 45-55 m mpy
Koordinaattijärjestelmä:	ETRS-TM35 FIN -tasokoordinaatisto
Kopio raportista:	Museoviraston arkisto (digitaalinen ja paperikopio), Pohjanmaan museo (digitaalinen kopio)
Aiemmat löydöt:	-
Inventointilöydöt:	-
Aiemmat tutkimukset:	lähialueella 2014 Hans-Peter Schulz ja Tapani Rostedt, inventointi

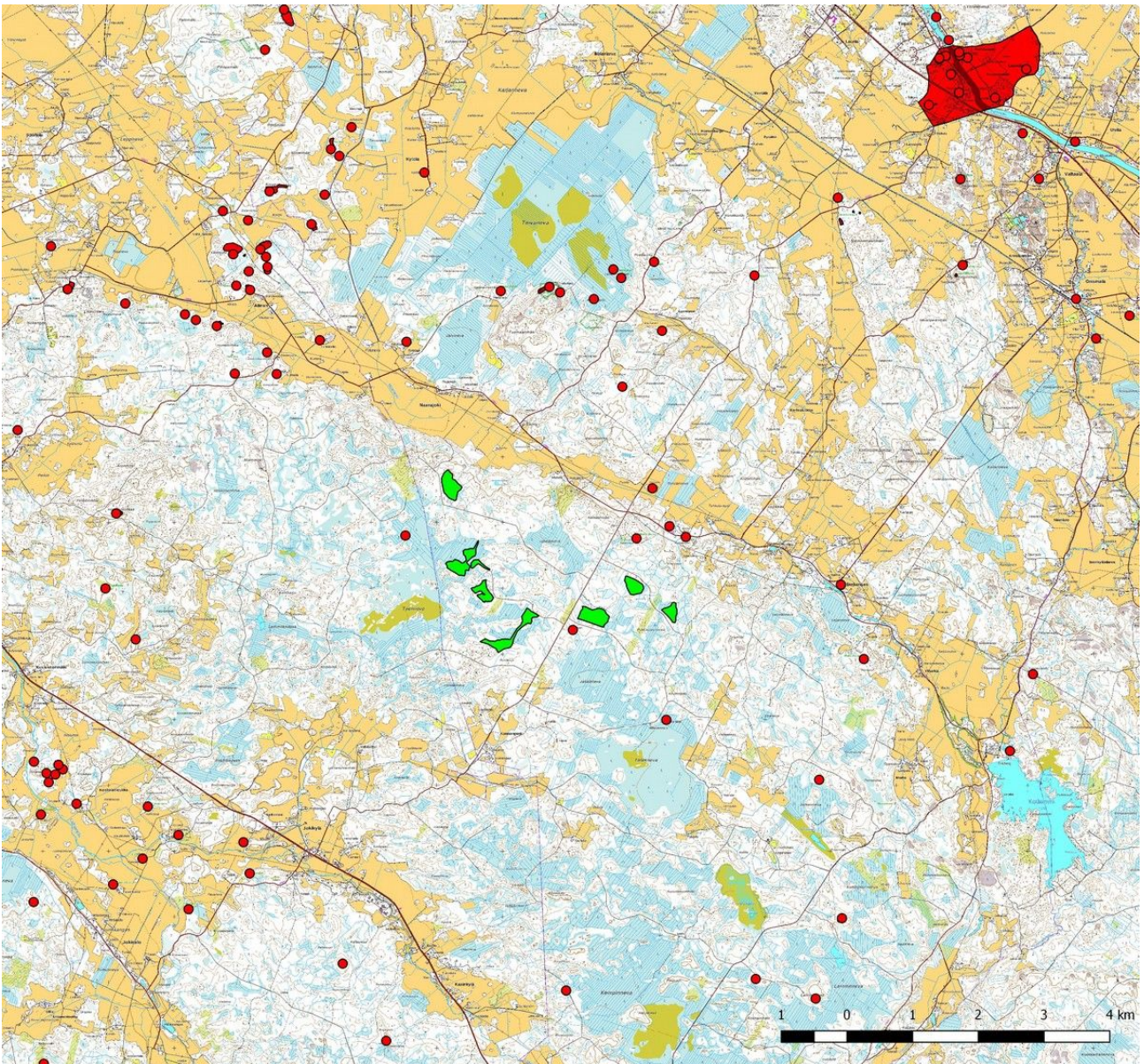


Taustakartta Mml 2017

Tuulivoimapuiston sijainti.

2. Lähtökohdat ja menetelmät

Isonkyrön suunnitellaan 14 tuulivoimalan tuulipuistoa. Suunnittelualue sijaitsee n. 9 km Isonkyrön kuntakeskustasta lounaaseen. Alueella on tehty arkeologinen maastoinventointi vuonna 2014. Myöhemmin voimalapaikkojen määrä on laskenut ja voimalapaikat jonkin verran muuttuneet. Hanketoimijan toivomuksesta alueella tehtiin muuttuneilla voimalapaikoilla arkeologinen täydennysinventointi. Maastoinventointi kohdistui 8 voimalapaikan alueelle, jotka on osin inventoitu vuonna 2014. Suunnittelualue on metsämaastoa ja asumattomaa. Maastoinventoinnin kohteena olevilta alueilta ei ollut tiedossa arkeologisia kohteita. Lähin tunnettu muinaisjäänne sijaitsee suunnitellusta voimalapaikasta n. 300 metrin etäisyydellä.



Tunnetut arkeologiset kohteet punaisina ympyröinä ja alueina, kohdetiedot Museoviraston Kulttuuriympäristön palveluikkunan mukaan, tarkastusalueet vihreänä.

2.1. Esiselvitys

Arkeologisen potentiaalin arviointi perustuu alueella ja lähialueella aiemmin tehtyjen maastotutkimusten tuloksiin, lähinnä vuoden 2014 Kattiharjun tuulivoimapuiston inventointiin silloisen suunnittelutilanteen pohjalta. Lisäksi käytetään eri aineistoja, joiden avulla asemoidaan nykyiselle karttapohjalle tunnetut ja mahdolliset uudet muinaisjäännökset sekä muut ihmisen aikaansaamat pois käytöstä jääneet rakenteet ja niiden sijainnille potentiaalisia maaston kohtia.

Keskeisiä aineistoja ovat GTK:n kallio- ja maaperäkartat, Maanmittauslaitoksen ortoilmakuvat, korkeusmalli sekä laserkeilausaineisto ja Museoviraston arkeologisista kohteista ylläpitämä digitaalinen tietokanta. Kirjallisuuden ja vanhimman karttamateriaalin avulla on pyritty selvittämään alueella sijaitsevat poiskäytöstä jääneet yli 100 vuotta vanhat asutus- ja elinkeinohistorialliset kohteet. Vanhin aluetta kuvaava tarkempi karttamateriaali on 1800-luvun puolivälistä. Vanhimmat peruskartat ovat vuodelta 1970, joiden avulla on arvioitu lä-



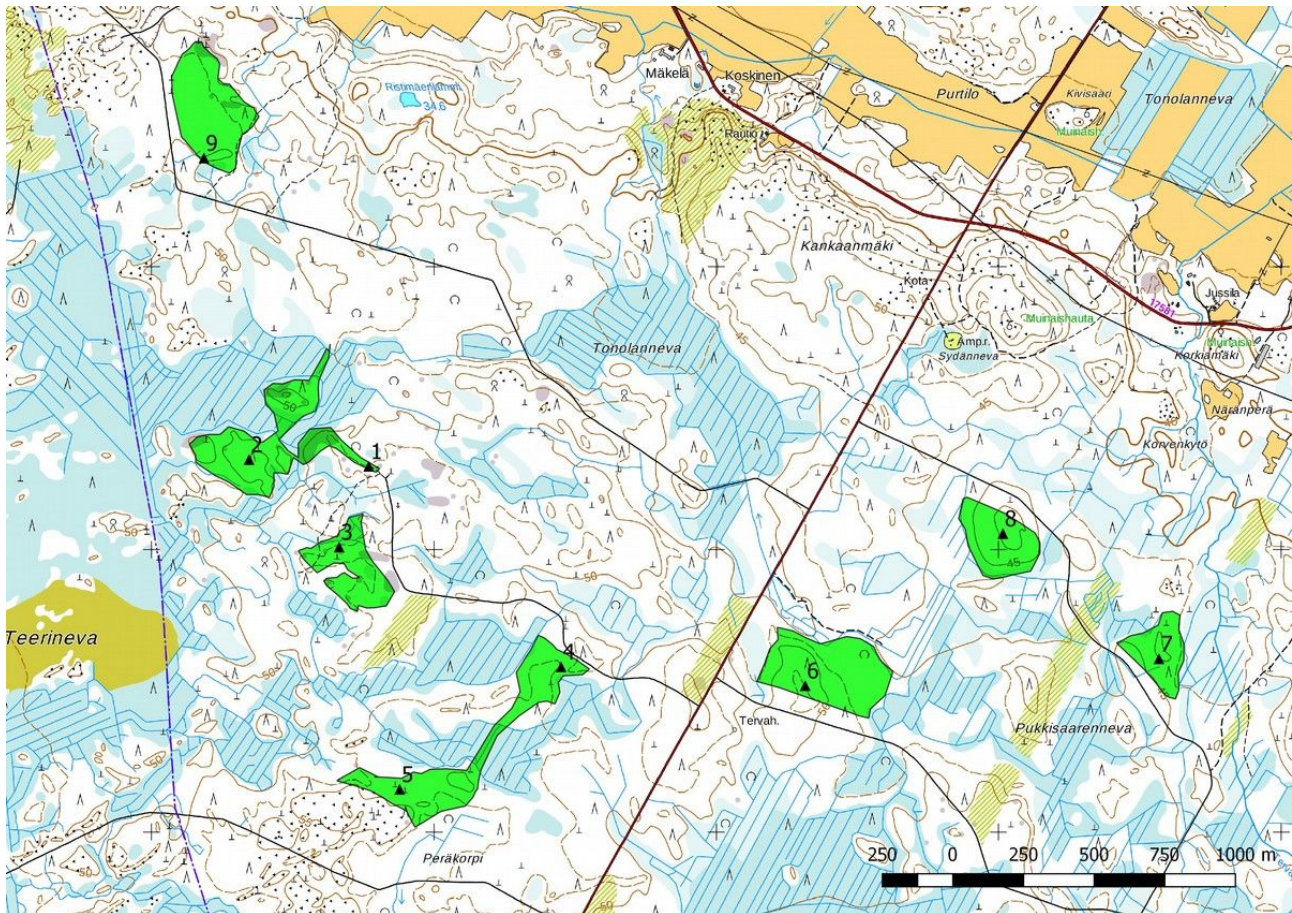
hihistoriassa tapahtuneita maankäytön vaikutuksia mahdollisiin alueella sijaitseviin arkeologisiin kohteisiin. Lisäksi käytettiin kaavoittajan laatimia osallistumis- ja arviointisuunnitelman ja kaavaselostuksen tietoja sekä kaavakarttaa.

2.2. Tutkimushistoria

Isonkyrön aluetta on esihistoriallisten kohteiden osalta tiheästi inventoitu ja tutkittu. Kattiharjun tuulivoimapuiston vuoden 2014 inventoinnissa on inventoitu osin myös nyt kohteena olevien tuulivoimaloiden paikkoja (Hans-Peter Schulz ja Tapani Rostedt, Keski-Pohjanmaan Arkeologiapalvelu). Skogens Kulturarv i Kvarken-regionen -projekti hankkeen puitteissa vuonna 2012 on tarkasteltu Isonkyrön muinaisjäännöksiä tarkemmin. Sen hankkeen maastotarkastukset ovat painottuneet entuudestaan tunnettuihin kohteisiin ja lisäksi ilmalaserekeilausaineiston ja vanhojen karttojen avulla paikannettuihin kohteisiin (Vesa Laulumaa, Satu Koivisto, Mikael Nyholm, Piritta Häkälä ja Esa Hertell, Museovirasto). Muita viime aikaisia aluetta koskevia arkeologisia selvityksiä ei ole tehty.

2.3. Maastoinventointimenetelmä

Maastoinventointi perustui esiselvityksen tuloksiin. Tarkastukset kohdennettiin muuttuvan maankäytön alueille. Voimaloiden suunnitellut sijoituspaikat inventoitiin kattavasti n. 50-300 metrin säteellä. Metsäojissa veden pinta oli korkealla, minkä vuoksi alueita jouduttiin paikoin kiertämään. Vanhimpien historiallisten karttojen perusteella ei löytynyt potentiaalisia tarkistettavia kohteita. Alueilla otettiin valokuvia, kirjattiin maasto- ja maisemaselvityksiä sekä mahdolliset taustatiedot. Paikkatietohallintaan käytettiin QGis 2.14-ohjelmaa.



Inventoidut alueet vihreänä, valokuvauspaikat 1-9 kolmiona.



Kuva 1. Romahtaneen metsäkämpän jäännös voimalapaikasta 9 n. 400 itään, kuva kaakkoon.



Kuva 2. Matalia kallioita voimalapaikan 9 itäpuolella, kuva koilliseen.



Kuva 3. Kallioista maastoa voimalapaikan 8 lähistöllä, kuva kaakkoon.



Kuva 4. Voimalapaikan 5 vaikutusalueetta, kuva lounaaseen.



Kuva 5. Kivikkoista maastoa voimalapaikan 7 lounaispuolella, kuva koilliseen.



Kuva 6. Voimalapaikan 14 aluetta pohjoiseen.



Kuva 7. Voimalapaikan 11 vaikutusalueita, kuva pohjoiseen.



Kuva 8. Väliaikaisen suojan tukikehikko, voimalapaikka 10.

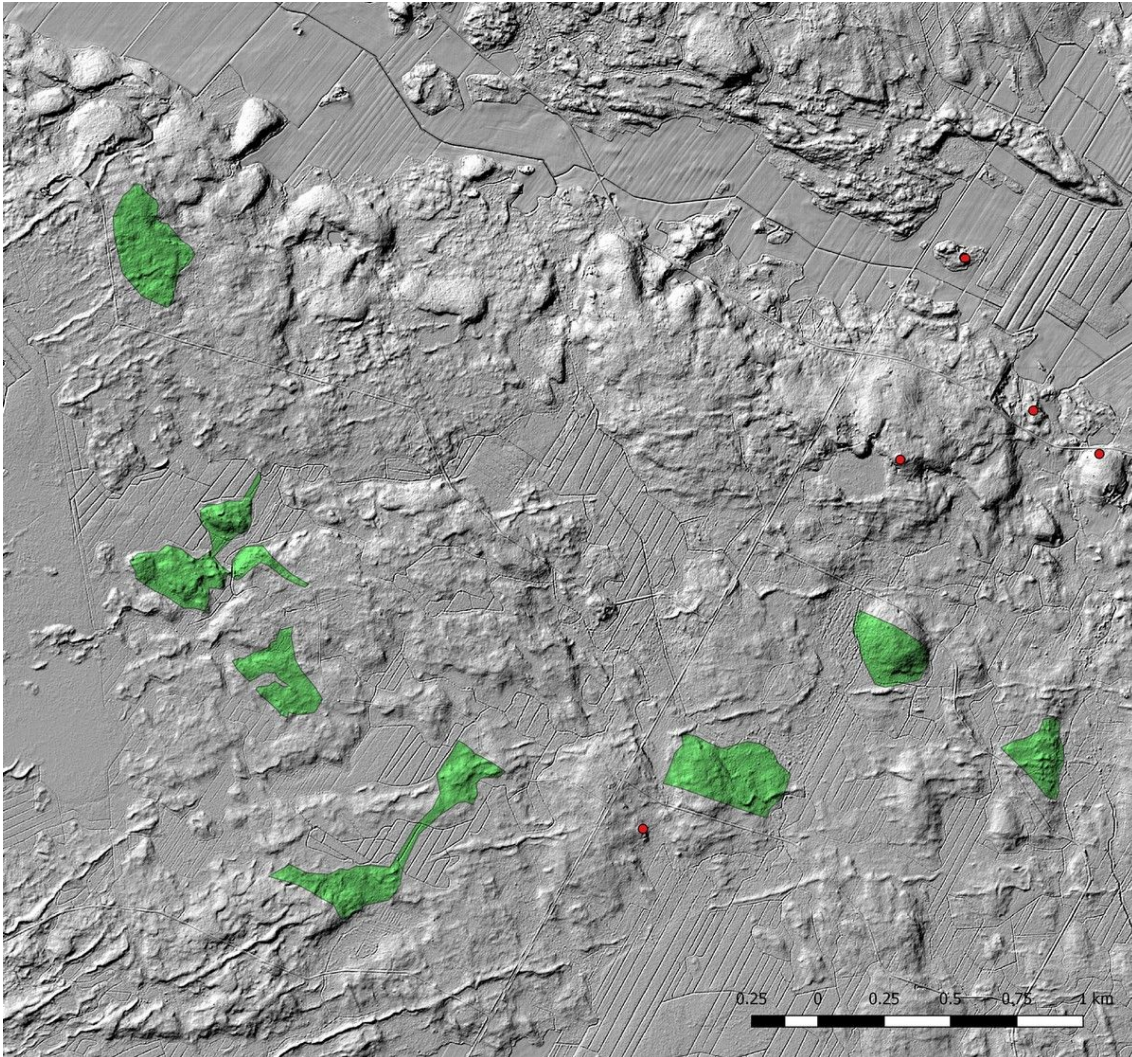


Kuva 9. Voimalapaikka 5 sijaitsee tasaisella kivikkoisella kankaalla. Kuva pohjoiseen.



3. Maisema topografia ja geologia

Tarkastusalueet sijaitsevat Naarajoen sekä Laihianjoen viljelysalueiden ja kulttuurimaisemien välissä metsämaastossa. Alue on kumpuilevaa pohjamoreenialuetta, missä esiintyy myös matalia kallioita ja paksuja turvekerrrostumia. Paikoin maasto on hyvin kivikkoista ja vaikeakulkuista. Metsät ovat eri kasvuvaiheissa olevia taalametsiä, rämeet on ojitettu. Korkeuserot ovat pieniä, enimmillään 5 m / 100 m. Huuhtoutuneita rakkakivikoja ei havaittu eikä maaperältään hiekkaa olevia alueita esiinny. Suunnitellut voimalapaikat sijaitsevat pääosin olemassa olevien metsäteiden varrella ja maaperältään kivikkoisilla sekä kallioisilla paikoilla. Alueen halki kulkee Konnonperäntie.



Tarkastusalueet 2 m:n korkeusmalliin perustuvaa vinovalovarjosterasteria vasten, Mml (9/2017). Tunnetut arkeologiset kohteet punaisina ympyröinä.



Inventoidut alueet ortokuvalla, tausta-aineisto Mml 10/2017.

4. Alueen maankäytön historiaa

Esihistoriallinen aika

Tarkastusalueiden sijaintikorkeus n. 45-55 m mpy vastaa myöhäskivikautta n. 4500-5300 vuotta sitten. Kohdealueilla ei sijaitse tunnettuja esihistoriallisia kohteita. Lähin tunnettu mahdollinen esihistoriallinen kohde, Kankaanmäki, sijaitsee noin 0,7 kilometrin etäisyydellä lähimmästä tuulivoimalan paikasta pohjoiseen. Paikalla olevan kivilatituksen funktio ja ajoitus ovat epäselviä. Noin 1 km koilliseen Kallio/Seljänkangas w kohteessa on pronssikautiseksi ajoitettu röykkiö, jonka lähistöllä on mahdollisesti ollut asuinpaikka, mutta sen on tulkittu tuhoutuneen. Kauempaa suunnittelualueista alemmilla muinaisranta-alueilla Isonkyrön ja Laihian puolelta tunnetaan runsaasti kohteita, lähinnä hautaröykkiöitä. Lisäksi lähiseudulla sijaitsee paljon kivirakenteita, joiden syntyä ja ajoitusta ei ole voitu päätellä. Saatujen havaintojen perusteella niiden joukossa on myös historialliseen ja lähihistorialliseen aikaan ajoitettavia rakenteita, kuten peltoröykkiöitä.

*Historiallinen aika*

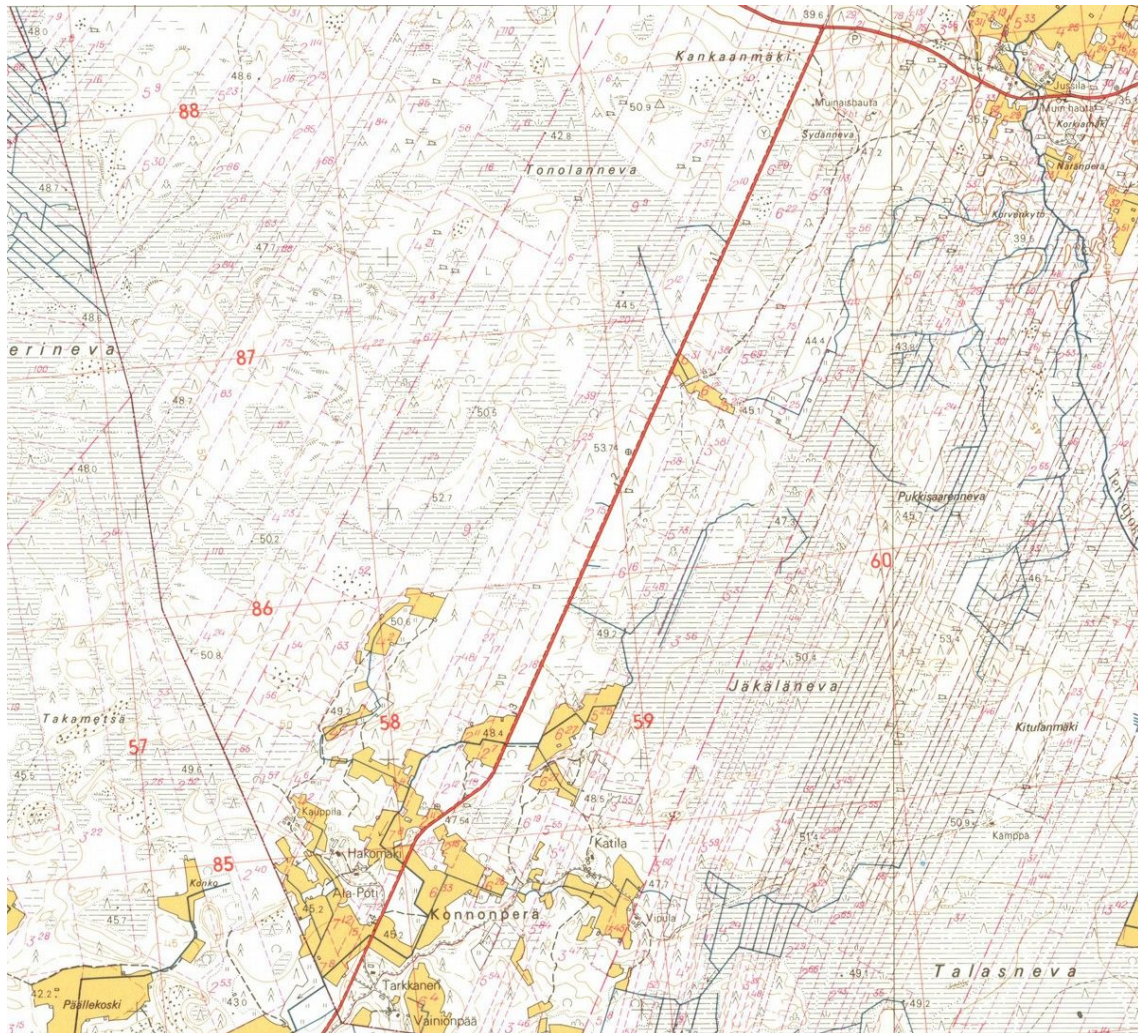
Historiallisten karttojen perusteella alueella ei ole sijainnut vanhempaa asutusta. 1800-luvun puolivälissä laaditulle pitäjänkartalle on merkitty Talasnevan torppa ja siihen liittyvä pelto nykyisen Konnontien varrelle (ks. kartta sivulla 12). Samalla kohdalla on peltoalue mm. vuoden 1970 peruskartalla (ks. kartta sivulla 14) ja nykyään kohdalla sijaitsee metsäkamppä. Konnonperän talojen peltoalueet ovat yltäneet aiemmin pohjoisemmaksi, mikä käy selville mm. vuoden 1970 peruskartalta. Alueelta tunnetaan yksi tervahauta ja on mahdollista, että niitä olisi enemmänkin, vaikka lidar-aineiston avulla niitä ei löytynyt.



Claess Claessonin laatima geometrinen kartta Isonkyrön kohdalta vuodelta 1650, vasemmalla Tervajoki, kartta, <http://www.vanhakartta.fi>



Ote vuoden 1750 pitäjänkartasta, jossa kuvattuna kohdealuetta, vasemmalla Laihian ja Isonkyrön raja, kartalle on merkitty myös kylien rajat, kartta: KA MH 113 2d4 3, <http://www.vanhakartta.fi>



Ote vuoden 1970 124409 peruskartasta, kohdealueella oli Konnonperäntien varrella peltoalue ja metsäkämpä. Samalle paikalle on merkitty torppa 1800-luvun pitäjänkartalle. Konnonperällä peltoalueet ylsivät nykyistä pohjoisemmaksi. Kartta: Maanmittauslaitos, <http://vanhatpainetutkartat.maanmittauslaitos.fi/>

5. Tulokset

Lisäselvityksessä ei löytynyt uusia muinaisjäännöksiä. Muu havainto on metsäkämpän jäännös, joka on moderni, ja siitä ei tehty erillistä kohdekorttia. Tuloksen perusteella voimalapaikkojen sijoittamisella suunnitellusti ei olisi vaikutusta arkeologisiin kohteisiin.

17.10.2017

Jaana Itäpalo

Jaana Itäpalo



6. Aineistoluettelo

Digitaalinen aineisto:

Arkistolaitoksen digitaaliarkisto: Pitäjänkartat, Isokyrö, Arkistolaitoksen digitaaliarkisto,
<http://digi.narc.fi/digi/search.ka>

Geologian tutkimuskeskus,
<http://gtkdata.gtk.fi/Maankamara/index.html>

Maanmittauslaitos, avoimien aineistojen tiedostopalvelu,
<https://tiedostopalvelu.maanmittauslaitos.fi/tp/kartta>

Maanmittauslaitos,
<http://vanhatpainetutkartat.maanmittauslaitos.fi/>

Museovirasto: Kulttuuriympäristön rekisteriportaali, muinaisjäännösrekisteri ja kulttuuriympäristön tutkimusraportit arkeologia, Isokyrö:
<http://kulttuuriymparisto.nba.fi/netsovellus/rekisteriportaali/portti/default.aspx>

Muu aineisto:

FCG Suunnittelu ja tekniikka, https://projektit.fcg.fi/projektit/isokyro_kattiharju/

Schulz Hans-Peter, Rannansiirtymistaulukko.