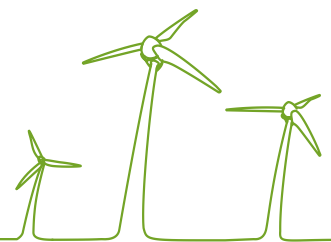


PROKON WIND ENERGY FINLAND OY

# Kattiharjun osayleiskaava

Metson soidinpaikkaselvityksen täydennys



11.8.2015

---

**Sisällysluettelo**

1	JOHDANTO.....	2
2	LÄHTÖTIEDOT JA MENETELMÄT .....	3
3	TULOKSET.....	4
4	JOHTOPÄÄTÖKSET .....	7
5	KIRJALLISUUS .....	8

11.8.2015

---

## **Kattiharjun osayleiskaava**

### **1 JOHDANTO**

Tämä metson soidinpaikkaselvityksen on laadittu Kattiharjun osayleiskaavaehdotuksen suunnittelua varten. Kattiharjun osayleiskaavaehdotus on tehty Kattiharjun tuulivoimahanketta varten, jossa on kaavaehdotusvaiheessa yhteensä 72 tuulivoimalaitosta. Kaavaehdotus sijoittuu Laihian ja Isonkyrön kunnan alueille.

Alueella on tehty metson soidinpaikkaselvitys keväällä 2014. Yhteysviranomaiselle tulleiden kommenttien ja yhteysviranomaisen lausunnon perusteella on katsottu tarpeelliseksi täydentää aikaisempaa selvitystä keväällä 2015. Maastoselvitykset ja raportoinnit on tehnyt FM biologi Liisa Karhu.

11.8.2015

---

## 2 LÄHTÖTIEDOT JA MENETELMÄT

Metso on suurin metsäkanalintumme, jonka kanta on noin 350 000 paria (Suomen lintuatlas). Lajin levinneisyysalue on laaja, ja sitä tavataan koko maassa lukuun ottamatta saaristoa ja tunturilappia. Metso viihtyy havumetsissä jossa on mäntyä vähintään sekapuuna. Luonnontilaisten metsien pirstoutuneisuuden vuoksi soitimia tavataan yhä useammin varttuneissa talousmetsissä, mikäli niissä on joitakin luonnontilaisen kaltaisia piirteitä, kuten riittävästi suojaavaa alikasvosta. Soitimia voidaan tavata noin 30 vuoden ikäisestä metsästä alkaen (Keski-Suomen metsoparlamentti). Etenkin vanhat metsokukot soidintavat vuodesta toiseen samalla paikalla, mikäli metsänkäsittelytoimenpiteet eivät muuta sitä niille soveltumattomaksi. Laajojen hakkuiden seurauksena soidinpaikka voi siirtyä hakkuualueen reunalle tai korvautua pidemmän matkan päässä uudella soitimella (Keski-Suomen metsoparlamentti). Nuorten metsien uudet soidinpaikat voivat siirtyä satoja metrejä, vaikka elinympäristössä ei olisikaan tapahtunut muutoksia.

Kukot alkavat kokoontua soidinpaikoille jo maaliskuussa soitimen huippuajan sijoittuessa vapun tietämille. Kukot viipyvät soidinpaikalla koppeloiden jo aloitettua muninnan. Keskimääräisellä metson soidinpaikalla on Keski-Suomessa tehdyn tutkimuksen mukaan 3 kukkoa (Lamberg ym. 2003). Viiden kukon soidinta voidaan pitää jo alueellisesti merkittävänä tätä pienempien soitimien ollessa paikallisesti merkittäviä. Soitimien koko on pienentynyt merkittävästi viime vuosikymmenten aikana metsokannan heikkenemisen myötä. Suomessa ei ole annettu suosituksia metson huomioimisesta hankesuunnittelussa. Ruotsissa suosituksena on jättää vähintään kilometrin suojaetäisyys yli viiden kukon soitimiin.

Metson soidinpaikkakartoituksen maastotyöt tehtiin 5.-11.5.2015 välisenä aikana yhteensä neljänä aamuyönä ja aamuna. Sää oli poutainen ja vähätuulinen. Kartoituksen suunnittelussa hyödynnettiin pesimälinnustoselvityksen metsohavaintoja, vuoden 2014 soidinselvityksen tietoja sekä Riistakeskuksen ympäristövaikutusten arviointiselostuksesta annetussa lausunnossa esitettyjä metson soidinpaikkatietoja. Sellaisten alueiden läheisyydestä, jossa metsoja oli havaittu, etsittiin kartta- ja ilmakuvatarkastelun avulla metson soitimeksi soveltuvia metsäalueita, joille maastotarkastukset suunnattiin. Soidinalueiksi soveltuvia metsiä ovat suhteellisen yhtenäiset metsäkuviot, joiden kasvupaikkatyyppi voi olla rämettä, kangasta tai korkea vallitsevasta kasvupaikkatyyppistä riippuen. Lisäksi tarkastettiin Riistakeskuksen ilmoittamat soidinpaikat.

Soidinpaikkakartoitusta tehtiin klo 4 alkaen ja jatkettiin klo 7-10 saakka. Kartoitukset sijoituivat melko tasaisesti hankealueelle, vaikkakin pohjoisin reuna jätettiin metsohavaintojen vähäisyyden ja kyseisen alueen metsärakenteen pirstoutuneisuuden vuoksi vähemmälle huomiolle maastotyössä.

Löydetyt ja tarkistetut metson soidinpaikat luokiteltiin taulukon 1 soidinpaikkaluokituksen mukaan.

11.8.2015

**I:** Todettu, toimiva soidinpaikka, joka sisältää maastossa selkeästi erottuvan soidinkeskuksen. Alue voidaan tulkita havaintojen perusteella yli viiden kukon soitimeksi. Soidinaikaisia havaintoja useista yksilöistä sekä ympäristössä runsaasti hakomispuita, jätöksiä, siivenvetojälkiä ja/tai höyheniä. Alueella viitteitä tai näköhavaintoja koppeloista.

**II:** Todettu, toimiva soidinpaikka, joka sisältää selkeästi hahmotettavan soidinkeskuksen. Soidinaikaisia havaintoja 1-4 kukosta sekä selkeitä merkkejä ympäristössä; runsaasti hakomispuita, jätöksiä, siivenvetojälkiä ja/tai höyheniä. Mahdollisesti myös viitteitä tai näköhavaintoja koppeloista.

**III:** Ympäristön perusteella mahdollinen soidinpaikka. Alue on ilmoitettu aiempien havaintojen perusteella soidinpaikaksi, tarkistuksessa ei havaintoja lajista ja selkeää soidinkestusta ei hahmoteta. Ympäristössä hakomispuita ja jätöksiä. Lähialueella havaittu yksittäisiä lintuja päiväreviireillä.

**IV:** Ympäristön perusteella tuhoutunut soidinpaikka. Aiemmin tiedossa ollut soidinkeskus, joka nykyisin metsätalouden vahvasti muuttama. Lähimaastosta ei hahmotettavissa selkeää uutta soidinpaikkaa. Ei havaintoja metsoista tai yksittäisiä havaintoja kauempana päiväreviireillä.

### Taulukko 1. Metson soidinpaikkojen luokitteluperusteet

## 3 TULOKSET

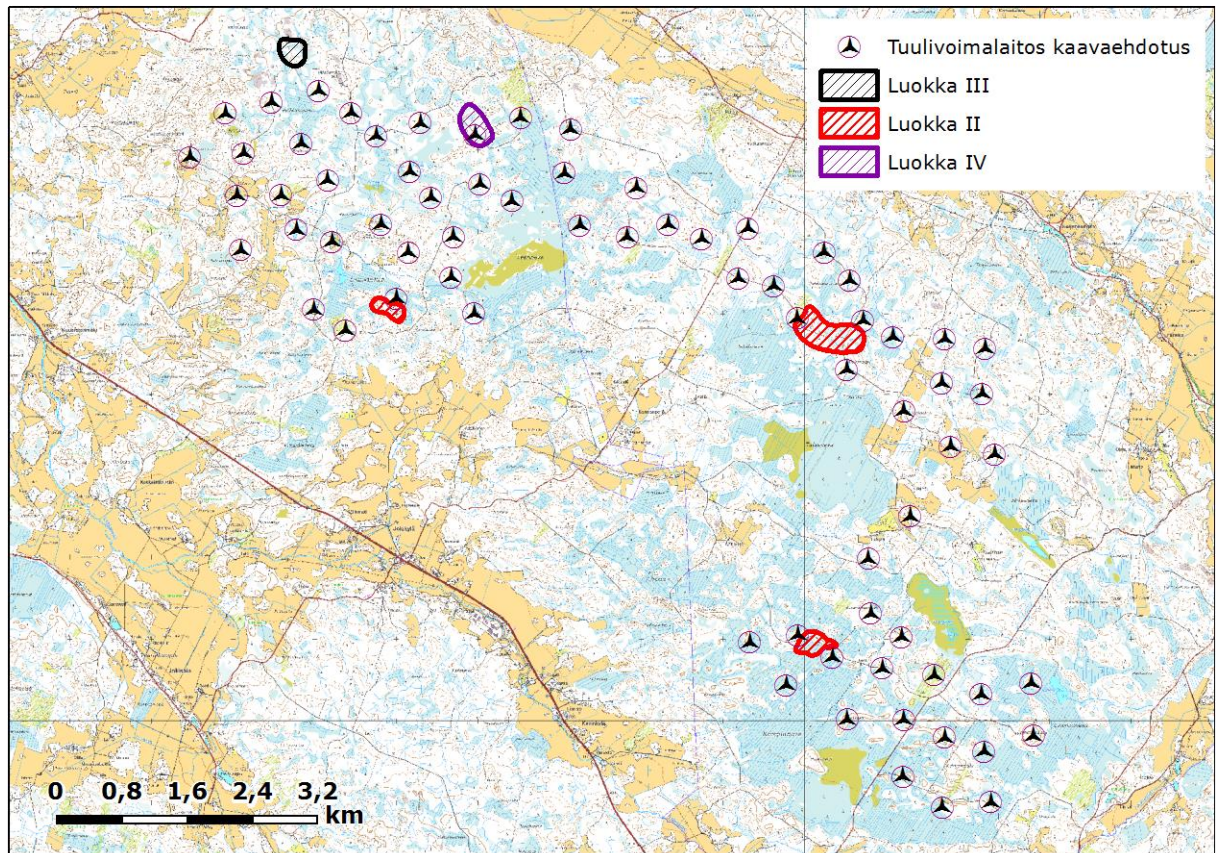
Hankealueelta löytyi yhteensä 3 metson varmistettua soidinpaikkaa, joista yksi oli kuitenkin havaittu jo vuoden 2014 soidinpaikkakartoituksissa (kuva 1). Kyseisellä soitimella havaittiin tuolloin 5 kukkoa, nyt kaksi. Muut ovat kahden kukon soitimia, ja ne luokiteltiin sen perusteella luokkaan II, todettu toimiva soidinpaikka.

Riistakeskuksen ilmoittama itäiseltä soidinpaikalta todettiin vähäinen määrä jätöksiä ja hakomapuu. Yhtään metsokukkoa tai koppeloita ei kuitenkaan havaittu. Tämän perusteella alue luokiteltiin luokkaan III, ympäristön perusteella mahdollinen soidinpaikka.

Itäisempi Riistakeskuksen ilmoittaman soidinpaikan metsärakennetta oli muutettu voimakkaasti avohakkuulla ja taimikon istutuksella, ja sen vuoksi alue oli perusteltua luokitella luokkaa IV, ympäristön perusteella tuhoutunut soidinpaikka. Lähiympäristöstä ei myöskään voitu paikantaa uutta soidinpaikkaa, jonne kukot olisivat siirtyneet.

Voimalan 90 sijoituspaikka on metson soidinpaikan välittömässä läheisyydessä, voimala 37 ja 60 hyvin lähellä soidinpaikkaa (kuvat 2-4).

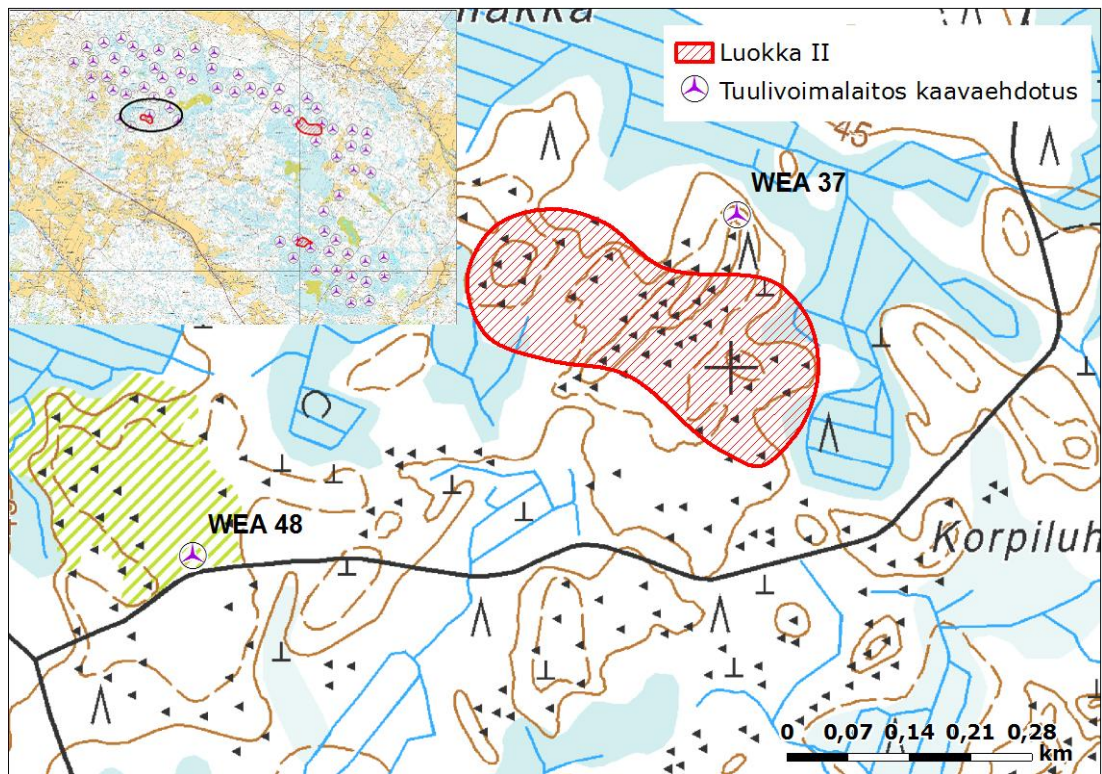
11.8.2015



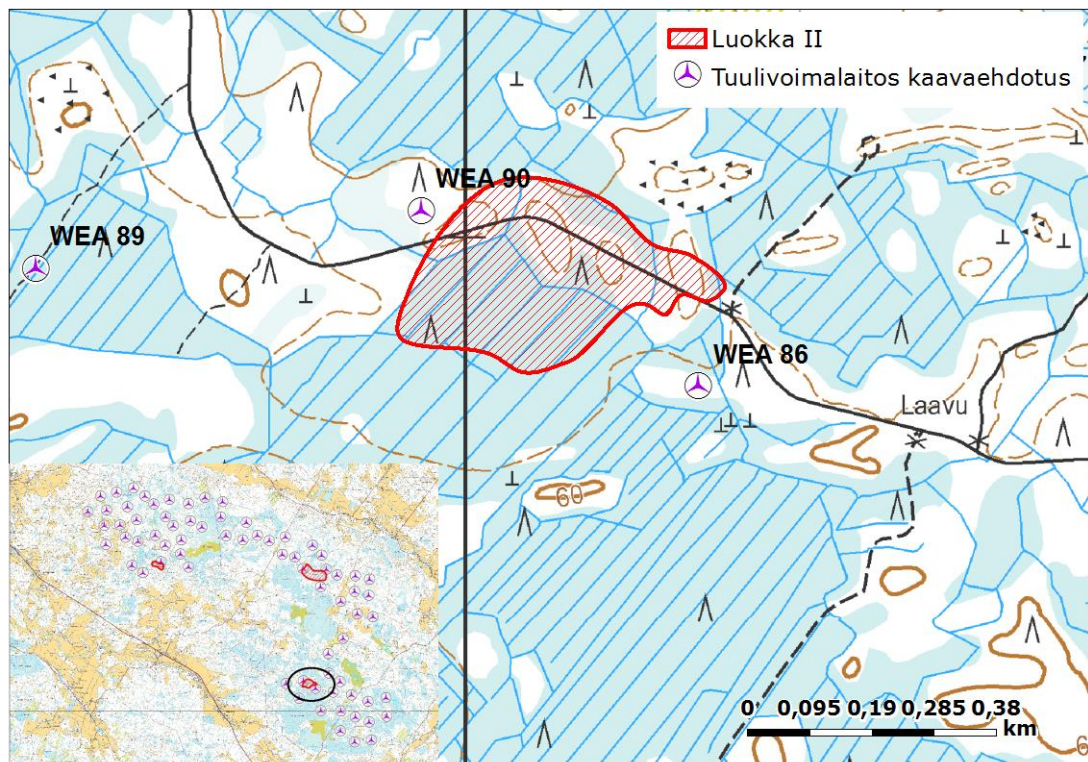
**Kuva 1.** Metson soidinpaikat hankealueella taulukon 1 mukaan luokiteltuna.



11.8.2015



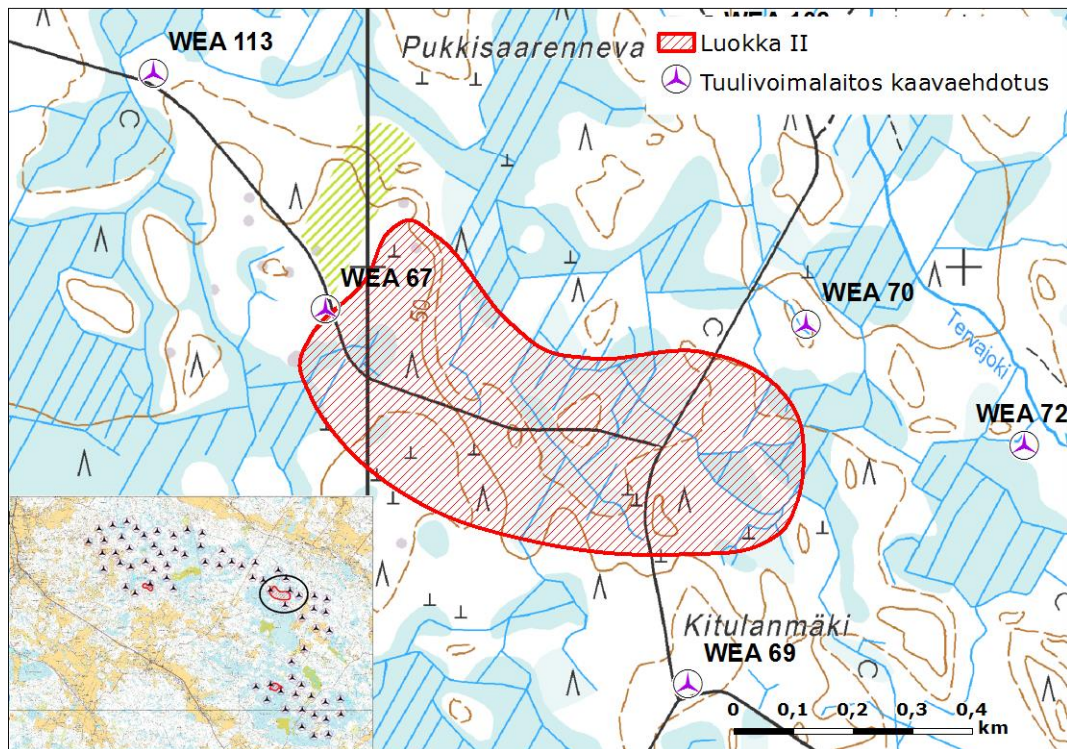
**Kuva 2.** Läntisimmän soidinpaikan sijainti suhteessa lähimpiin tuulivoimaloihin.



**Kuva 3.** Eteläisimmän soidinpaikan sijainti suhteessa lähimpiin tuulivoimaloihin.



11.8.2015



**Kuva 4.** Keskiosan soidinpaikan sijainti suhteessa lähimpiin tuulivoimaloihin.

#### 4 JOHTOPÄÄTÖKSET

Linnustokartoituksessa tehtyjen lukuisien metsohavaintojen perusteella alueen metsokanta on runsas, mikä johtopäätös tehtiin myös vuoden 2014 metson soidinpaikkakartoitusraportissa (Pihlaja 2014) Metson soidinpaikkakartoituksissa havaittiin yhteensä kolme kahden kukon soidinta, joista yksi oli aiemmin tiedossa. Tällä tiedossa olleella soitimella tehtiin vuonna 2014 havainto viidestä kukosta.

Soidinpaikkoja voi olla enemmänkin sen perusteella, että soitimien tiedetään esiintyvän metsämaastossa noin kahden kilometrin päässä toisistaan (Lamberg ym. 2013). Metson soidinpaikkojen inventoinneissa yhden tai kahden kukon soidinpaikkojen löytäminen talousmetsistä on kuitenkin erittäin vaikeaa. Nämä vaikeat ja pienet soitimet ovat usein tilapäisiä ja niiden kattava paikantaminen on lähes mahdotonta. Voimakkaasti talouskäytössä olevilta metsäalueilta saattaa selkeä suurempi soidinkeskus puuttua jopa kymmenen kilometrin säteeltä ja soitimet korvautuvat näillä vuosittain vaihtuvilla parin kukon soitimilla, joiden säästämisen laajamittaisempi suunnittelu niiden tilapäisen luonteenkin vuoksi on perusteetonta.

Etelä-Suomessa metson elinolosuhteet ovat metsätalouden ja muun maankäyttöpaineen vuoksi heikentyneet useiden vuosikymmenten aikana. Siksi lajin todetun soidinpaikan tai merkittävän elinympäristön huomioiminen hankesuunnittelussa on suotavaa ja hyvän suunnittelukäytännön mukaista. Voimalasijoittelun ja tiesuunnittelun avulla on hyvä pyrkiä mahdollisuuksien mukaan huomioimaan todetut metson tärkeät elinympäristöt, sillä metso on koko Suomessa silmälläpidettävä (NT) ja Lounaisen rannikon, Lounaismaan ja Pohjanmaan rannikon sekä Pohjanmaan alueilla alueellisesti uhanalainen (RT) laji.



11.8.2015

---

Iin Olhavassa tehdyssä seurannassa tuulivoiman toteuttamisen jälkeen, on metsojen havaittu edelleen käyttävän voimala-aluetta rakentamisen jälkeen (FCG 2015). On suositeltavaa, että kuvan 4 soidinalueelle alueelle ei rakenneta uutta tietä tai voimalaa sijoiteta soidinalueelle, sillä soidin on havaittu molempina kartoitusvuosina samalla paikalla, ja vuonna 2014 siellä havaittiin viisi kukkoa, joka on varsin huomattava määrä metson nykytilanteessa. Soidinpaikalla on olemassa oleva tieverkosto, jota linnut myös soidinpaikkana käyttävät. Rakentamisessa käytetään nykyisiä teitä eikä tieverkostoa alueella laajenneta. Nykyisen suunnitelman mukaan voimalaa ei sijoitu soidinpaikalle vaan sen viereen avohakkuualueen reunaan.

## 5 KIRJALLISUUS

### **FCG 2015:**

<http://download.fcg.fi/download/1120195198/Liite2YmparistoselvitysLIITTEINEEN.pdf>

**Pihlaja, T., 2014.** Kattiharjun tuulivoimapuiston kanaintujen soidinselvitys. FCG Suunnittelu ja tekniikka Oy.

**Lamberg, T., Taskinen, H., Valkeajärvi, P., & Kursula, O. (2003).** Metson soidinpaikkojen kartoitus Keski-Suomessa 2001-2003. Kala- ja riistaraportteja nro 295. Riista- ja kalatalouden tutkimuslaitos. 22 s.

**Suomen lintuatlas.** <http://atlas3.lintuatlas.fi/>

**Keski-Suomen metsoparlamentti.** Kuinka löydän metson soidinpaikan?  
[www.metsoparlamentti.fi/Soidinpaikkaesite.pdf](http://www.metsoparlamentti.fi/Soidinpaikkaesite.pdf)

FCG 201