



**Luhangan kunta**

**HEPOLUHDAN ALUEEN LUONTOSELVITYS**

**488- C8206**

**11.1.2007**



**SUUNNITTELUKESKUS OY**

**SISÄLLYSLUETTELO**

1	JOHDANTO .....	1
2	TUTKIMUSMENETELMÄT JA KÄYTETYT TIEDONLÄHTEET .....	2
2.1	Maastotyö ja lähtöaineisto .....	2
2.2	Kohteiden arvottaminen .....	2
2.2.1	Kansainvälisesti arvokkaat kohteet .....	3
2.2.2	Kansallisesti arvokkaat kohteet .....	3
2.2.3	Maakunnallisesti ja seudullisesti arvokkaat kohteet .....	3
2.2.4	Paikallisesti arvokkaat kohteet .....	3
2.2.5	Muut luonnonsuojellisesti arvokkaat kohteet .....	3
2.3	Uhanalaisuusluokitus .....	3
2.4	Maankäyttösuositukset .....	4
3	ALUEEN NYKYTILA .....	4
3.1	Kallio- ja maaperä .....	4
3.2	Maisema .....	4
3.3	Vesiluonto .....	4
3.4	Kasvillisuus .....	5
3.5	Eläimistö .....	6
4	UHANALAISET, SILMÄLLÄPIDETTÄVÄT JA LUONTODIREKTIIVIN LIITTEEN IV(A) LAJIT .....	6
5	LUONNON- JA MAISEMANSUOJELUN KANNALTA ARVOKKAAT ALUEET .....	6
	LÄHTEET .....	7

**LIITTEET**

Liite 1	Kasvillisuus
Liite 2	Arvokkaat luonto- ja maisemakohteet
Liite 3	Suosituksien

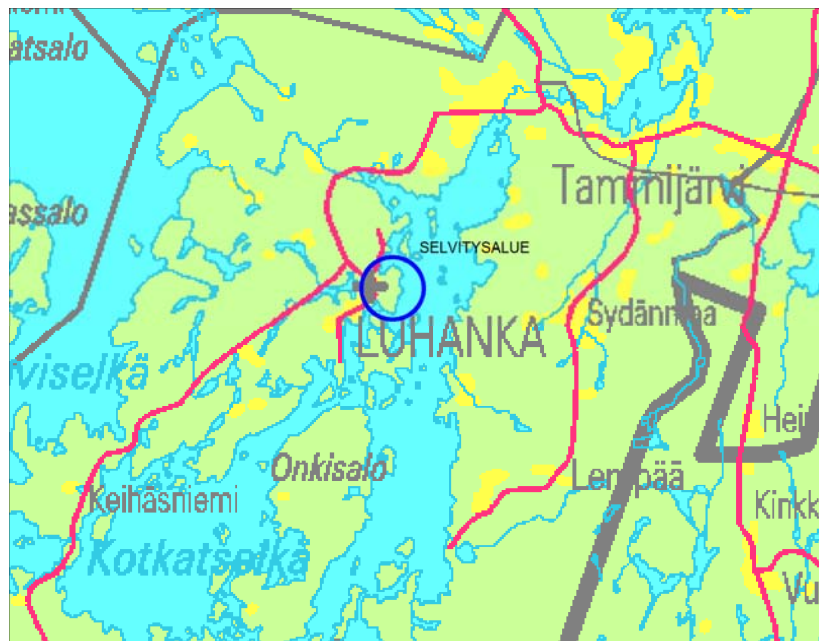
## LUHANGAN KUNTA

### HEPOLUHDAN ALUEEN LUONTOSELVITYS

#### 1 JOHDANTO

Tämä työ on Luhangan kunnan kaavoitusta palveleva luontoselvitys. Työn tavoitteena on, että maankäytön suunnittelussa voidaan huomioida luonnon monimuotoisuuden kannalta arvokkaiden elinympäristöjen säilyminen sekä kasvillisuudeltaan ja eläimistöltään arvokkaat alueet. Selvitysalueena on Hepoluhdan alue, joka sijoittuu Luhangan kuntataajaman itäpuolelle. Alueen pinta-ala on 42 hehtaaria.

Selvityksen laati Suunnittelukeskus Oy:n Kuopion aluetoimistosta biologi FK Jari Kärkkäinen.



Kuva 1. Selvitysalueen sijainti.



Kuva 2. Selvitysalue.

## 2 TUTKIMUSMENETELMÄT JA KÄYTETYT TIEDONLÄHTEET

### 2.1 Maastotyö ja lähtöaineisto

Maastokartoitus suoritettiin 1.6.2006. Alueet kuvioitiin kasvillisuuden perusteella. Maastossa kohteelta mm.

- kirjattiin maiseman peruspiirteet (mm. maa- ja kallioperän rakenne) ja kasvillisuuden yleiskuva sekä eläimistöhavainnot
- rajattiin arvokkaat luontokohteet
- kohteilta kirjattiin muistiin mm. kohteen luonne, puustorakenne, kasvillisuus- ja eläimistöhavainnot sekä uhanalaiset lajit

Maastossa kartoitettiin myös liito-orava (oma raportti, 12.6.2006).

### 2.2 Kohteiden arvottaminen

Tunnetut ja maastotyössä löydetty arvokkaat kohteet arvoitettiin luontoarvojen perusteella. Arvoluokitus pohjautuu seuraavaan jaotukseen: a) kansainvälisesti arvokkaat kohteet, b) kansallisesti arvokkaat kohteet, c) maakunnallisesti ja seudullisesti arvokkaat kohteet, d) paikallisesti arvokkaat kohteet sekä e) muut luonnonsuojelullisesti arvokkaat kohteet. Vesilain luontotyypit arvotetaan

tapauskohtaisesti poikkeuksena fladat ja kluuvijärvet, jotka luokitetaan kansallisesti arvokkaiksi kohteiksi.

#### 2.2.1 Kansainvälisesti arvokkaat kohteet

Tähän ryhmään kuuluvat Natura 2000 –verkoston alueet, Ramsar -alueet ja kansainvälisesti merkittävät kosteikot ja lintualueet (IBA –alueet).

#### 2.2.2 Kansallisesti arvokkaat kohteet

Kansallisesti arvokkaihin kohteisiin kuuluvat kansallispuistot, luonnonpuistot, suojeluohjelmien kohteet, erämaa-alueet, koskiensuojelulain mukaiset vesistöt, valtakunnallisten suojeluohjelmien kriteerit täyttävät kohteet, kansallisesti tärkeät lintuvesialueet (FINIBA -alueet), kohteet, joilla on luonnonsuojelulain luontotyyppejä (LsL 29§), äärimmäisen ja erittäin uhanalaisten sekä vaarantuneiden lajien esiintymispaikat, erityisesti suojeltavien lajien esiintymispaikat ja muut arvokkaat luonnonsuojelualueet.

Lisäksi kansallisesti arvokkaihin kohteisiin kuuluvat valtakunnallisesti arvokkaat perinnemaisemat ja kulttuurimaisemat.

#### 2.2.3 Maakunnallisesti ja seudullisesti arvokkaat kohteet

Tähän ryhmään kuuluvat valtakunnallisissa suojeluohjelmissa maakunnallisesti arvokkaiksi luokitellut kohteet, seutu- ja maakuntakaavan suojelualuevaraukset, alueellisesti uhanalaisten lajien esiintymispaikat ja maakunnallisesti/seudullisesti merkittävät muut luontokohteet.

#### 2.2.4 Paikallisesti arvokkaat kohteet

Paikallisesti arvokkaihin kohteisiin kuuluvat kohteet, joilla on metsälain erityisen tärkeitä elinympäristöjä (MeL 10§), yleis- ja asemakaavojen suojeluvaraukset, paikallisesti uhanalaisten ja harvinaisten lajien esiintymispaikat sekä muut paikallisesti harvinaiset ja edustavat luontokohteet.

#### 2.2.5 Muut luonnonsuojelullisesti arvokkaat kohteet

Kohteet, jotka eivät ole edellä mainituissa luokissa mutta, jotka ovat luonnon monimuotoisuuden säilymisen kannalta tärkeitä, esimerkiksi suuret yhtenäiset tavanomaisen luonnon alueet ja ekologiset käytävät. Lisäksi tähän luokkaan kuuluvat luonnonmuistomerkit.

### 2.3 Uhanalaisuusluokitus

Luontoselvityksen uhanalaisuusluokitus pohjautuu uhanalaisten lajien II seurantatyöryhmän esitykseen, joka on laadittu IUCN:n uusien uhanalaisuusluokkien ja kriteerien mukaisesti. Tässä mietinnössä määriteltiin kaikille uhanalaisille lajeille uhanalaisuusluokan lisäksi elinympäristötyyppi ja uhkatekijät. Uhanalaisia ovat äärimmäisen uhanalaiset (CR), erittäin uhanalaiset

(EN) ja vaarantuneet (VU) lajit. Silmälläpidettävät (NT) lajit eivät ole uhanalaisia lajeja.

Alueellisesti uhanalaiset lajit pohjautuvat uuteen uhanalaisuusluokitukseen, jossa aluejakona käytetään metsäkasvillisuusvyöhykkeitä osa-alueineen (vanhassa aluejako pohjautui lääninjakoon). Lajit jaetaan kahteen luokkaan: alueellisesti hävinneet (RE) ja alueellisesti uhanalaiset (RT).

## 2.4 Maankäyttösuositukset

Kullekin maisema- ja luontokohteelle esitetään maankäyttösuositukset.

## 3 ALUEEN NYKYTILA

### 3.1 Kallio- ja maaperä

Alueen kallioperä on granodioriittia ja maaperä moreenia.

### 3.2 Maisema

Hepoluhta on Luhangan kuntataajaman itäpuolella oleva niemialue, josta avautuvat näkymät Päijänteen Tammiselälle ja Vanhankylänlahdelle. Hepoluhdan eteläosa on varsin tasaista. Maasto kohoaa pohjoisosassa, missä Niemenmaan kallio on Vanhankylän maiseman hallitseva elementti.

Hepoluhdan alueen maisemalle on ominaista varttuneet koivuvaltaiset metsät. Kuusikot keskittyvät Hepoluhdan etelä- ja kaakkoisrannalle sekä hautausmaan itäpuolelle. Mäntymetsät sijoittuvat Niemenmaan kallioselänteelle. Taimikoita ja tuoreita hakkuualoja on Niemenmaalle menevän tien varressa.

### 3.3 Vesiluonto

Alue sijaitsee Päijänteen Tammiselän rannalla. Tammiselän veden laatu on vesistöjen käyttökelpoisuusluokituksen mukaan hyvä.



Kuva 3. Veden laatu Luhangan edustalla on hyvä (Vesistöjen käyttökelpoisuusluokitus 2000-2003 Keski-Suomessa).

### 3.4 Kasvillisuus

Alueella vallitsevat koivuvaltaiset metsät, joista osa on istutuskoivikkoja. Istutuskoivikot sijoittuvat vanhoille pelloille. Koivikot ovat valtaosin varttuneita, mutta alueella on myös nuoria koivukankaita. Koivuvaltaisia metsiä on lähes 40 % alueen kokonaispinta-alasta (taulukko 1). Alueen kasvillisuuskartta on liitteenä 1.

Koivikoiden kasvillisuus on suurelta osin tuoretta mustikkatyypin (MT) tai lehtomaita oravanmarja-mustikkatyypin (OMT) kangasta. Osalla koivumetsistä kasvillisuus on tuoretta käenkaali-oravanmarjatyypin (OMaT) lehtoa tai kuivaa puolukka-lillukkatyypin lehtoa (VRT). Tuoreen lehdon lajisto on lehtotyypille tyypillistä: käenkaali, oravanmarja, metsäkurjenpolvi, metsäimarre, hiirenporras, metsäalvejuuri ja karhuputki. Lajistoon kuuluu myös muutama vaateliias lehtolaji: lehtokuusama, sudenmarja ja mustakonnanmarja. Kuivan lehdon osalla lajisto koostuu mm. seuraavista lajeista: sudenmarja, käenkaali, nuokkuhelmikkä, lehtokuusama, lillukka, metsäkastikka, metsäruusu ja karhunputki.

Istutuskoivikoiden kasvillisuus on suurten heinien ja ruohojen luonnehtimaa. Tyypilliset lajit ovat koiranputki, vuohenputki, rönsyleinikki, nurmilauha, ojakelukka ja metsäkastikka.

Taulukko 1. Luontotyyppien jakauma

Tyyppi	Pinta-ala (ha)	%-osuus
Taimikko /hakkuuala	3,3	8 %
Koivuvaltainen metsä	16,4	39 %
Kuusivaltainen metsä	5,6	13 %
Mäntyvaltainen metsä	9,8	23 %
Tulvanalainen rantametsä	0,1	alle 1 %
Kallio	0,3	1 %
Ruovikko-ruovikkoluhta	2,5	6 %
Pelto	0,4	1 %
Rakennettu alue	3,4	8 %
Yhteensä	41,8	100 %

Kuusivaltaisia metsiä on kohtalaisesti (13 %). Kuusikot sijoittuvat Niemenmaan selänteen länsipuolelle ja Hepoluhdan kaakkoisosalle. Kaakkoisosan kuusikot ovat varttuneita ja ne on äskettäin käsitelty kasvatushakuilla. Länsipuolella kuusikkokuviot ovat puustoltaan uudistuskypsiä. Kuusikot ovat valtaosin tuoreita mustikkatyypin (MT) kankaita. Alueella on hieman myös lehtomaisen kankaan (OMT) ja tuoreen lehdon (OMaT) kuusikkokuvioita.

Alueen pohjoisosassa on mäntyvaltainen kallioselänne, jossa kasvillisuus on suurelta osin kuivahkoa puolukkatyypin kangasta (VT). Selänteellä oleva männikkö on nuorta. Alueella on muutama taimikko- ja hakkuuala, jotka sijoittuvat Niemenmaalle menevän tien varteen.

Hepoluhdan kaakkoisrannalla on tulvanalainen rantametsä, jossa puusto on lehti-puuvalltaista.

### 3.5 Eläimistö

Lehtipuuvaltaisissa metsissä viihtyvät mm. laulurastas, lehtokurppa ja peippo. Linnustoon kuuluvat myös pajulintu, talitiainen, räkättirastas ja harakka. Alueen eläimistöön kuuluu mm. jänis.

## 4 UHANALAISET, SILMÄLLÄPIDETTÄVÄT JA LUONTODIREKTIIVIN LIITTEEN IV(A) LAJIT

Alueelta ei maastokartoituksessa tavattu uhanalaisia, silmälläpidettäviä tai luontodirektiivin liitteen IV(a) lajeja. Ympäristöhallinnon Eliölajit –tietojärjestelmässä ei ole tietoja uhanalaisista, silmälläpidettävistä tai luontodirektiivin liitteen IV(a) lajeista.

## 5 LUONNON- JA MAISEMANSUOJELUN KANNALTA ARVOKKAAT ALUEET

### 1. Vanhankylänlahden luhta

Pinta-ala: 0,7 ha

Uhanalaiset ja harvinaiset lajit: -

Maankäyttösuositus: MY

Arvoluokka: paikallisesti arvokas

Selvitysalueen pohjoisrannalla on ruovikkoluhta- ja pensasluhta-alue. Pensaikkoluhtan edustalla on saraluhtavyöhyke, joka muuttuu ruovikkoluhtan kautta tiheäksi ruovikoksi. Pajuluhtan valtalaji on kiiltolehtipaju. Pajuvyöhykkeen reunalla kasvaa tervaleppää. Mahdollinen metsälain mukainen kohde.

### 2. Hepoluhdan lehtoalue

Pinta-ala: 1,9 ha

Uhanalaiset ja harvinaiset lajit: -

Maankäyttösuositus: VL

Arvoluokka: paikallisesti arvokas

Kohde on suurelta osin koivuvaltaista lehtoa ja kulttuurivaikutteinen. Koivujen joukossa kasvaa tuomea, pihlajaa ja harmaaleppää. Kasvillisuus on valtaosin tuoretta lehtoa, mutta kohteen länsiosassa rinteellä kasvillisuus on lehtomaista kangasta ja kuivaa lehtoa. Tuoreen lehdon (OMaT) osalla kasvillisuutta leimaavat lehtokuusama- ja punaherukkapensaasit, sudenmarja, metsäimarre, metsäkurjenpolvi, käenkaali, mustakonnanmarja, kevätlinnunherne, vuohenputki, oravanmarja, metsäkastikka ja hiirenporras. Rinteellä kuivan lehdon (VRT) osalla metsäkastikka, metsäruusu, sudenmarja, lillukka ja käenkaali ovat aluskasvillisuudelle ominaisia lajeja. Lisäksi kohteella on kuusivaltainen käenkaali-oravanmarjatyypin lehtokuvio, missä kasvaa mm. mustakonnanmarja ja lehtokuusama. Kuusilehtokuvio on hieman vaatimaton. Lehto-osat ovat mahdollisia metsälain mukaisia kohteita.

### 3. Hepoluhdan kuusikko

Pinta-ala: 0,6 ha

Uhanalaiset ja harvinaiset lajit: -

Maankäyttösuositus: VL

Arvoluokka: muu arvokas kohde

Lehtomaisen kankaan vanha kuusikko, jossa kallioselänteiden rajautuvalla osalla on lehtokasvillisuutta. Lehtolaikun mainittavin laji on mustakonnamarja. Kasvillisuus on tuoretta lehtoa (OMaT). Kuusilehtolaikku on vaatimaton. Lehtolaikku on mahdollinen metsälain mukainen kohde.

**4. Niemenmaan kallio** on maisemallisesti merkittävä kohde. Maankäyttösuositus alueelle on MY. Kallio on hallitsevana Vanhankylän lahden maisemassa.

Maankäyttösuositukset on esitetty liitteessä 3

### Suunnittelukeskus Oy



Hyväksynyt:

DI Timo Leskinen



Laatinut:

FK Jari Kärkkäinen

## LÄHTEET

Söderman, T. 2003: Luontoselvitykset ja luontovaikutusten arviointi – kaavoituksessa, YVA -menettelyssä ja Natura –arvioinnissa. – Ympäristöopas 109. Suomen ympäristökeskus.

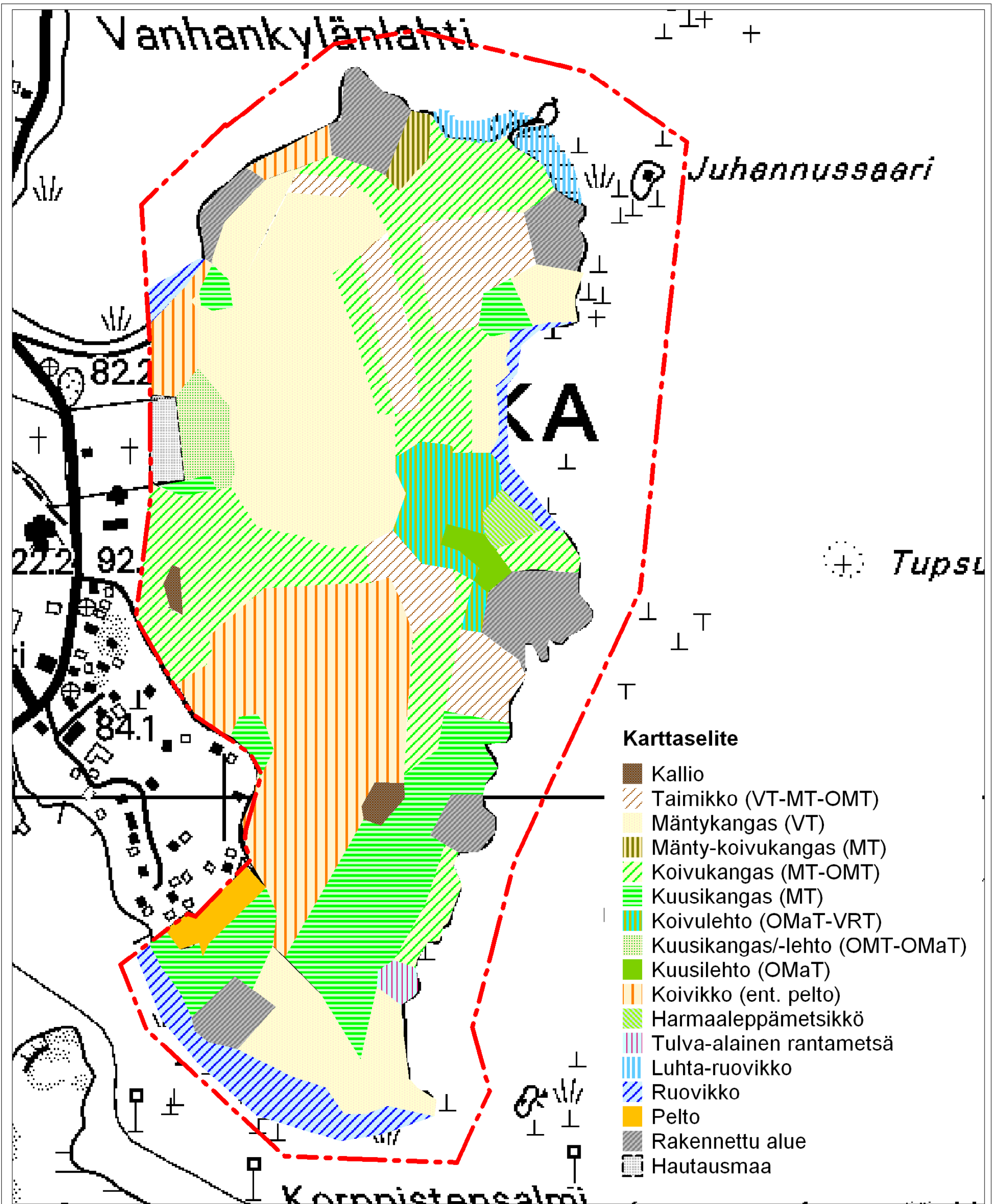
Toivonen, H. & Leivo, A. 1997: Kasvillisuuskartoituksessa käytettävä kasvillisuus- ja kasvupaikkaluokitus. Kokeiluversio. – Metsähallituksen luonnonsuojelujulkaisuja. Sarja A; 14.

Internet -sivut:

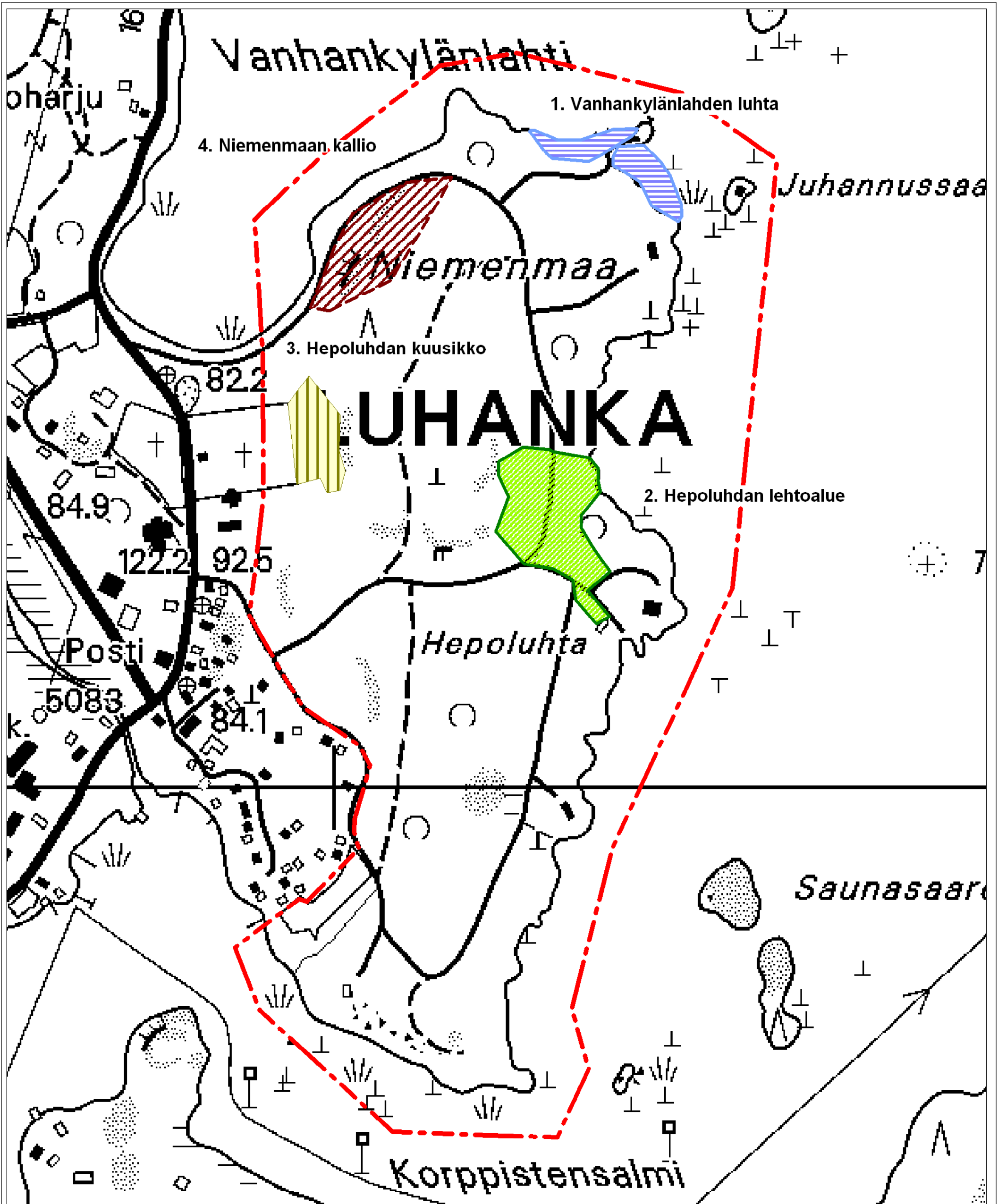
<http://www.gsf.fi>

<http://www.ymparisto.fi>

<http://www.birdlife.fi>



LUHANGAN KUNTA		KASVILLISUUS	1:6 000
Hepoluhdan luontoselvitys			Liite 1
 SUUNNITTELUKESKUS OY Kuopionlahdenkatu 2 A, 70100 Kuopio puh 010 409 6600, fax 010 409 6601 www.suunnittelukeskus.fi		105-C6398	Muutos
Päiväys 11.1.2007	Suun. Jari Kärkkäinen Hyv. Timo Leskinen	Yhteyshenkilö Jari Kärkkäinen Tiedosto Luontoselvitys.wor	A S



LUHANGAN KUNTA Hepoluhdan luontoselvitys	ARVOKKAAT LUONTO- JA MAISEMAKOHTEET Liite 2
 SUUNNITTELUKESKUS OY Kuopionlahdenkatu 2 A, 70100 Kuopio puh 010 409 6600, fax 010 409 6601 www.suunnittelukeskus.fi	105-C6398 Muutos Yhteyshenkilö Jari Kärkkäinen Tiedosto Luontoselvitys.wor
Päiväys 11.1.2007	Suun. Jari Kärkkäinen Hyv. Timo Leskinen

A
S

