

**TOIVAKAN KUNTA**

## **Kankainen-Ruuhimäki kyläosayleiskaava**

**Osallistumis- ja arviointisuunnitelma OAS**



23.5.2018, 7.11.2018

## 1 OSALLISTUMIS- JA ARVIOINTISUUNNITELMA



Osallistumis- ja arviointisuunnitelma (OAS) on [maankäyttö- ja rakennuslain](#) (MRL 63 §) mukainen suunnitelma osallistumis- ja vuorovaikutusmenettelyistä sekä kaavan vaikutusten arvioinnista.

OAS sisältää perustiedot kaavahankkeesta ja sen valmisteluprosessista niin, että osalliset voivat arvioida kaavan merkitystä ja tarvetta osallistua sen valmisteluun.

OAS kertoo mitä on suunnitteilla ja missä, lähtökohdat ja tavoitteet, mitä selvityksiä tehdään ja mitä vaikutuksia arvioidaan, keitä ovat osalliset sekä milloin ja miten suunnitteluun voi vaikuttaa.

OAS:ia päivitetään tarvittaessa. Merkittävistä muutoksista tiedotetaan erikseen.

### 1.1 Sisällysluettelo

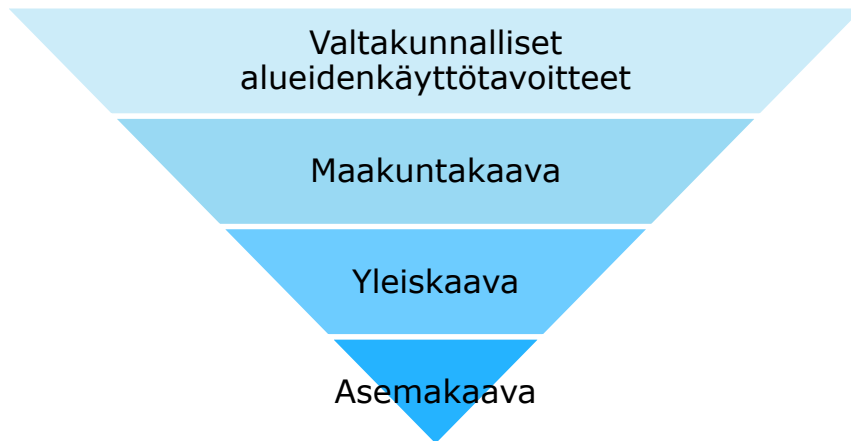
1	Osallistumis- ja arviointisuunnitelma .....	1
2	Kaavahierarkia .....	2
3	Yleiskaava .....	2
4	Yleiskaavan tarve .....	3
5	Päätös kaavan laatimisesta .....	4
6	Suunnittelualue .....	4
7	Osayleiskaavan tavoitteet ja lähtökohdat .....	6
8	Vuorovaikutusmenettelyt .....	16
9	Selvitykset.....	19
10	Vaikutusten arviointi .....	20
11	Kaavaprosessin eteneminen .....	21
12	Yleiskaava-asiakirjat .....	23
13	Lisätiedot .....	24

23.5.2018, 7.11.2018

## 2 KAAVAHIERARKIA

Maankäytön suunnittelua säätelee Maankäyttö- ja rakennuslaki (MRL). Kaavojen välinen hierarkia on tiivistetysti seuraava:

- Valtioneuvosto hyväksyy alueiden käyttöä ja aluerakennetta koskevat **valtakunnalliset alueidenkäyttötavoitteet**
- **Maakuntakaava** on yleispiirteinen suunnitelma maakunnasta
- **Yleiskaavoilla** esitetään kunkin **kunnan** alueiden käytön pääpiirteet<sup>1</sup>
- **Asemakaavoilla** ratkaistaan kunnan osa-alueiden käyttö ja rakentaminen



Kaavojen sisältö tarkentuu ylhäältä alaspäin. Kullakin alueella tarkin oleva kaavataso on ratkaiseva. Ylempi kaavataso ohjaa alemman laatimista ja muuttamista. Ylemmän kaavatason vastaista välittömästi alemmaa kaavaa tai sen muutosta ei voida hyväksyä<sup>2</sup>.

## 3 YLEISKAAVA

Yleiskaavan tarkoituksena on yhdyskuntarakenteen ja maankäytön yleispiirteinen ohjaaminen sekä toimintojen yhteen sovittaminen.

Yleiskaavalla sovitetaan valtakunnalliset ja maakunnalliset alueiden käytön tavoitteet kunnan tavoitteisiin. Yleiskaava esittää tavoitellun kehityksen periaatteet ja tarpeelliset alueet yksityiskohtaisen kaavoituksen ja muun suunnittelun sekä rakentamisen ja muun maankäytön perustaksi.

Yleiskaavaa laadittaessa punnitaan vuorovaikutuksen ja vaikutusten arvioinnin keinoin erilaisia sosiaalisten, taloudellisten, kulttuuristen ja ekologisten näkökulmien arvoja, tavoitteita ja vaihtoehtoja.

Yleiskaava on kunnan tulevaisuuden tahtotila.

<sup>1</sup> Yleiskaava voidaan laatia myös kunnan osalle (osayleiskaava) tai teemoittain (esim. viheryleiskaava)

<sup>2</sup> Esim. yleiskaavan vastaista asemakaavaa ei voida hyväksyä

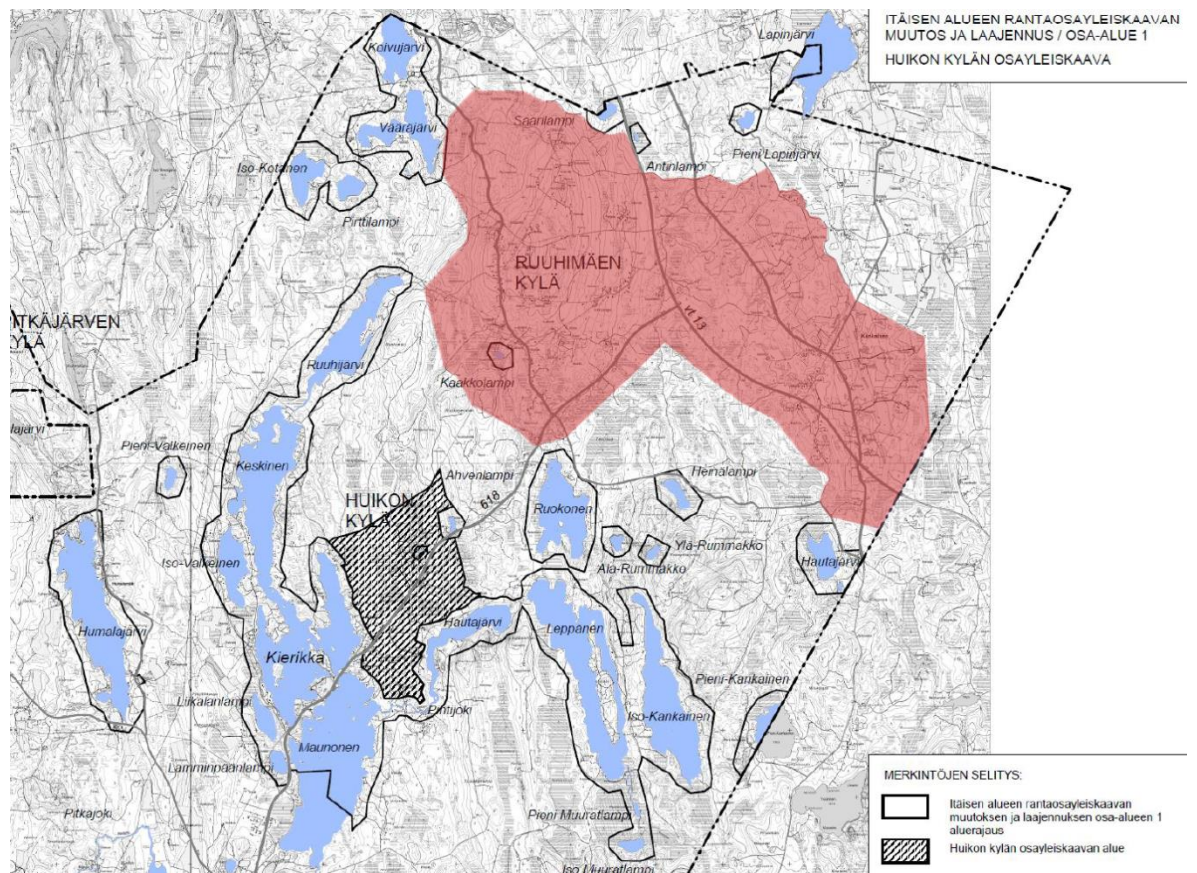
23.5.2018, 7.11.2018

#### 4 YLEISKAAVAN TARVE

Maankäyttö- ja rakennuslain (MRL) mukaan *kunnan tulee huolehtia tarpeellisesta yleiskaavan laatimisesta ja sen pitämisestä ajan tasalla*<sup>3</sup>.

Asemakaavoitettaessa aluetta, jolla ei ole oikeusvaikutteista yleiskaavaa, on soveltuvin osin huomioitava mitä yleiskaavan sisältövaatimuksista säädetään<sup>4</sup>. Oikeusvaikutteinen ja ajantasainen yleiskaava helpottaa asemakaavoitusta.

Suunnittelualue on pääasiassa aiemmin kaavoittamatonta. Kunnan itäosassa on Toivakan itäisen alueen rantaosayleiskaava vuodelta 2009. Kaavan muutostyö on meneillään. Itäisen alueen rantaosayleiskaavan muutoksen ja laajennuksen osa-alueen 1 aluerajaukseen kuuluu suunnittelualueen läheisyydestä useita järviä sekä itse suunnittelualueelta Kaakkolampi.



Kuva 1. Suunnittelualueen sijainti suhteessa Itäisen alueen rantaosayleiskaavan muutoksen ja laajennuksen osa-alueeseen 1 sekä Huijon kylän osayleiskaava-alueeseen. Suunnittelualueen sijainti on osoitettu punaisella värillä. Taustakartan kuvälähde: Toivakan kunta, Kaavoituskatsaus 2017.

<sup>3</sup> MRL 36

<sup>4</sup> MRL 54.4

23.5.2018, 7.11.2018

## 5 PÄÄTÖS KAAVAN LAATIMISESTA

Kankainen-Ruuhimäki kyläosayleiskaava on tullut vireille kaavoituskatsauksessa 2017.

Päätös kyläosayleiskaavan laatimisesta tehtiin teknisessä lautakunnassa Tekltk 24.1.2018 § 9.

## 6 SUUNNITTELUALUE

Suunnittelualueen alustavan rajauksen pinta-ala on noin 2 650 ha (26,5 km<sup>2</sup>).

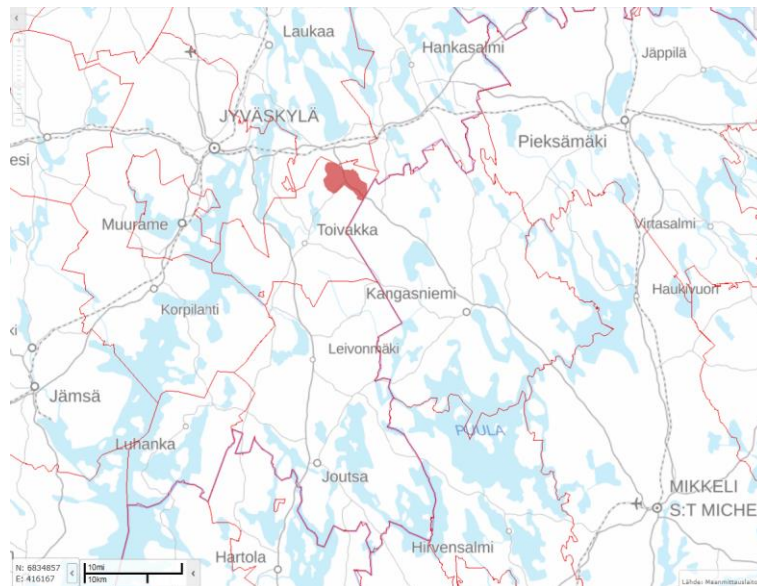
Suunnittelualue sijaitsee Toivakan kunnan koillisosassa lähellä Laukaan ja Kangasniemen rajoja. Suunnittelualueelta on noin 14 km matkaa kunnan keskusta, Lievestuorelle 7 km ja Jyväskylän keskusta 25 km.

Alue tukeutuu liikenteellisesti valtatiehen 13, seututiehen 618 ja yhdysteihin 16670 ja 16734.

Osayleiskaava-alueen koko on n. 2 650 ha. Suunnittelualueen rajausta voi tarkentua prosessin aikana.

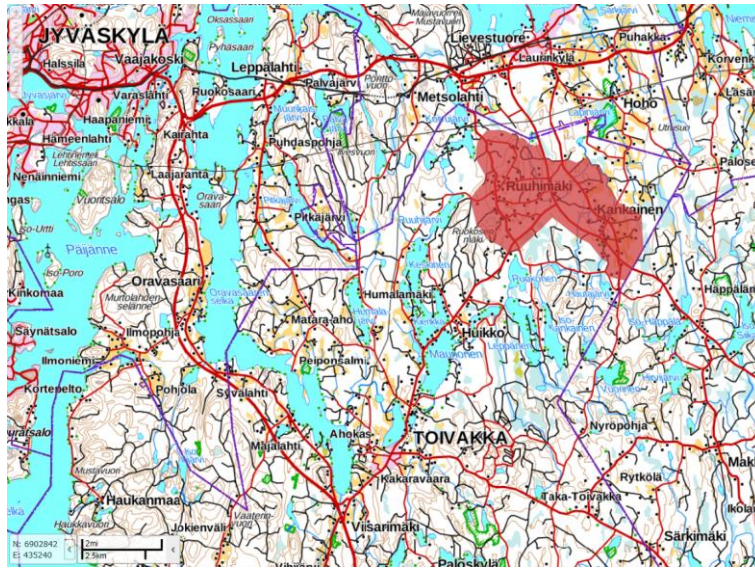
Kaavan valmisteluvaiheessa kaava-alueen rajausta on tarkistettu valtatiehen 13 ja Uusitien risteyksen eteläpuolella vastaamaan paremmin kiinteistöjaotusta. Muutos on vähäinen.

Kaavaluonnoksessa kaava-alueen pinta-ala on n. 2670 ha.

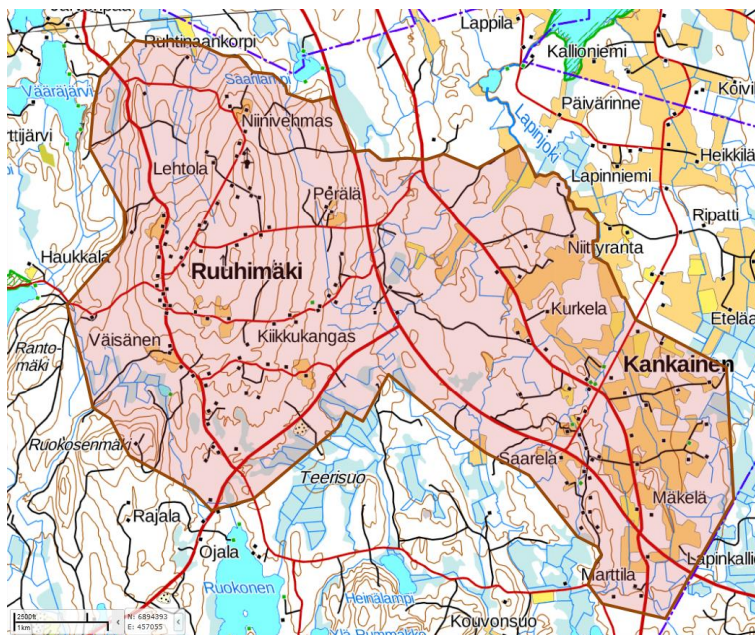


Kuva 2. Punaisella korostetun suunnittelualueen sijainti suhteessa tie- ja rataverkkoon sekä Jyväskylään ja Mikkeliin. Taustakartan lähde: Ympäristökarttapalvelu Karpalo 2.1.

23.5.2018, 7.11.2018



Kuva 3. Punaisella korostetun suunnittelun alueen sijainti suhteessa Toivakan keskusta, tieverkkoon ja Jyväskylään. Taustakartan lähde: Ympäristökarttapalvelu Karpalo 2.1.



Kuva 4. Punaisella korostettu suunnittelun alue käsittää Ruuhimäen ja Kankaisten kyläalueet. Ruuhimäki on lähimaastoa selvästi korkeammalle kohoava mäki, jonka laella ja etelä- ja itärinteillä on teiden varsille keskittyvää asutusta. Kankainen on alavampaa maastoa, jossa asutus keskittyy peltoaukeiden ja Lapinjoen yhteyteen. Suunnittelun alueen läpi kulkee koillis-kaakkois-suuntainen valtatie 13 Jyväskylästä Mikkeliin. Taustakartan lähde: Ympäristökarttapalvelu Karpalo 2.1.

23.5.2018, 7.11.2018

## 7 OSAYLEISKAAVAN TAVOITTEET JA LÄHTÖKOHDAT

### 7.1 Valtakunnalliset alueidenkäyttötavoitteet (VAT)

Valtakunnalliset alueidenkäyttötavoitteet ovat osa maankäyttö- ja rakennuslain mukaista alueidenkäytön suunnittelujärjestelmää, jotka ohjaavat myös kaavoitusta. 14.12.2017 valtioneuvosto hyväksyi uudet valtakunnalliset alueidenkäyttötavoitteet, jotka astuivat voimaan 1.4.2018.

Valtakunnalliset alueidenkäyttötavoitteet käsittelevät seuraavia kokonaisuuksia, jotka ovat keskeisiä myös laadittavana olevassa kyläyleiskaavassa:

- Toimivat yhdyskunnat ja kestävä liikkuminen
- Tehokas liikennejärjestelmä
- Terveellinen ja turvallinen elinympäristö
- Elinvoimainen luonto- ja kulttuuriympäristö sekä luonnonvarat
- Uusiutumiskykyinen energiahuolto

Lisätietoja valtakunnallisista alueidenkäyttötavoitteista löytyy ympäristöministeriön kotisivuilta: [www.ymparisto.fi/vat](http://www.ymparisto.fi/vat).

Valtakunnalliset alueidenkäyttötavoitteet

- varmistavat valtakunnallisesti merkittävien seikkojen huomioon ottamisen maakuntien ja kuntien kaavoituksessa sekä valtion viranomaisten toiminnassa,
- auttavat saavuttamaan maankäyttö- ja rakennuslain ja alueidenkäytön suunnittelun tavoitteet, joista tärkeimmät ovat hyvä elinympäristö ja kestävä kehitys,
- toimivat kaavoituksen ennakko-ohjauksen välineenä valtakunnallisesti merkittävissä alueidenkäytön kysymyksissä ja edistävät ennakko-ohjauksen johdonmukaisuutta ja yhtenäisyyttä,
- edistävät kansainvälisten sopimusten täytäntöönpanoa Suomessa sekä
- luovat alueidenkäytöllisiä edellytyksiä valtakunnallisten hankkeiden toteuttamiselle.

MRL:n mukaan VAT on otettava huomioon ja niiden toteuttamista on edistettävä maakunnan suunnittelussa, kuntien kaavoituksessa ja valtion viranomaisten toiminnassa. VAT välittyy yleiskaavoitukseen ensisijaisesti maakuntakaavan kautta.

Yleiskaava on keskeisin väline valtakunnallisten alueidenkäyttötavoitteiden toteuttamisen edistämiseksi. Maakuntakaava välittää maakunnalliset ja seudulliset ratkaisut ja tavoitetulkinnat, mutta ei puutu kunnan sisäisiin kysymyksiin. Näiltä osin yleiskaavassa valtakunnalliset alueidenkäyttötavoitteet konkretisoidaan osaksi kunnan tavoiteltua kehitystä ja alueidenkäytön pääpiirteitä<sup>5</sup>.

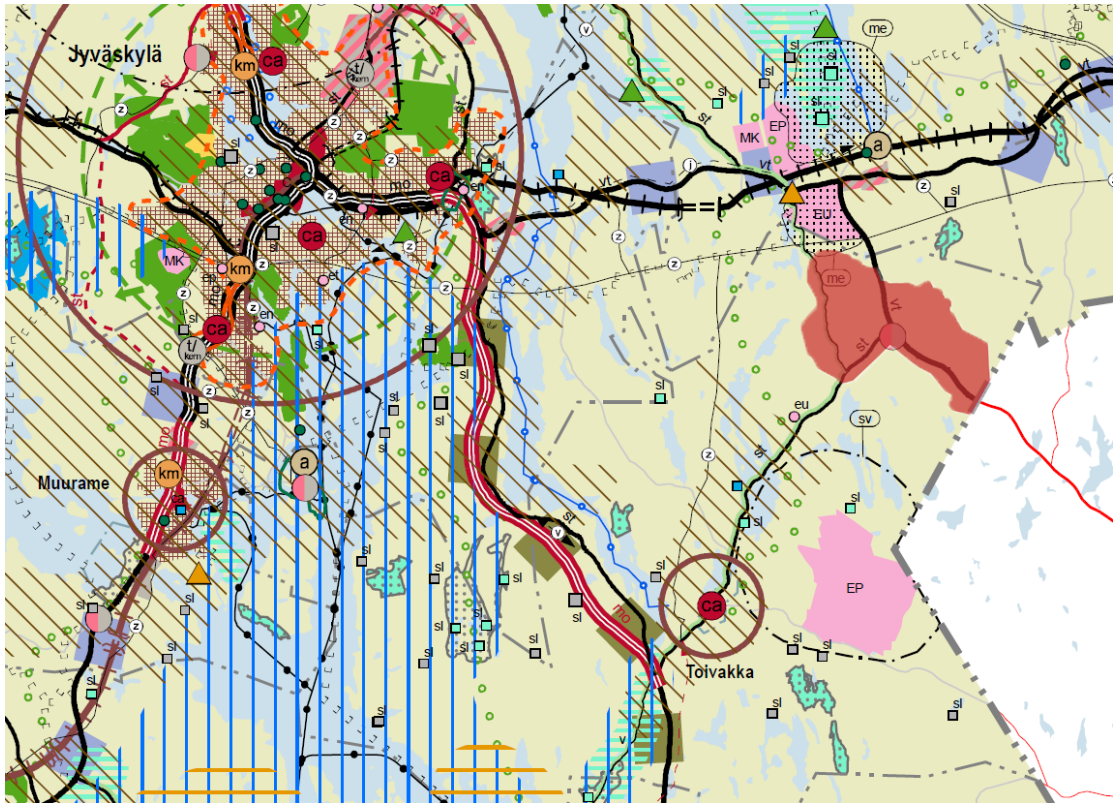
<sup>5</sup> Ympäristöministeriön opas 9 Valtakunnallisten alueidenkäyttötavoitteiden soveltaminen kaavoituksessa, s. 12

23.5.2018, 7.11.2018

## 7.2 Maakuntakaavan tavoitteet

Maakuntakaava on ohjeena yleiskaavaa laadittaessa.

Keski-Suomen maakuntavaltuusto hyväksyi [Keski-Suomen tarkistetun maakuntakaavan](#) 1.12.2017 ja Keski-Suomen maakuntahallitus päätti kokouksessaan 26.1.2018 (§ 6) maankäyttö- ja rakennuslain 201 §:n mukaisesti määrätä sen tulemaan voimaan. Tarkistettu maakuntakaava korvaa kaikki aikaisemmat maakuntakaavat eli Keski-Suomen maakuntakaavan, 1., 2., 3., ja 4. vaihemaakuntakaavat sekä Pirkanmaan 1. maakuntakaavan Jämsän Länkipohjan alueella.



Kuva 5: Ote Keski-suomen tarkistetusta maakuntakaavasta. Suunnittelualue on korostettu punaisella.

Maakuntakaavassa suunnittelualue osoitetaan biotalouteen tukeutuvana alueena. Suunnittelualueelle on osoitettu VT 13 ja seututien 618 risteyskseen monipuolinen työpaikka-alue kohdemerkinnällä. Vastaava alumerkintä on kaava-alueen pohjoispuolella Lievestuoreella valtateiden 9 ja 13 risteyksessä.

Maakuntakaavassa suunnittelualueelle on merkitty valtatieä VT 13 sekä seututienä seututie 618. Suunnittelualueen eteläosassa seututie 618 on merkitty maise- ja matkailutiekseksi samoin kuin Ruuhimäentie eli yhdystie 16670.

Suunnittelualueen pohjoispuolella Laukaan kunnan puolella on ampuma- ja moottorirata (EU), jonka melualue ulottuu juuri ja juuri suunnittelualueen pohjoisreunalle.

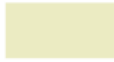


23.5.2018, 7.11.2018

Lisäksi suunnittelualan läheisyyteen on osoitettu Natura 2000 -alue ja luonnonsuojelualue, moottorikelkkareitti ja voimalinja sekä hieman etäämmäksi ulkoilureitti.

### **Suunnittelualuetta koskevat seuraavat maakuntakaavamerkinnot:**

#### **Biotalousalueen tukeutuva alue**



Merkinnot osoitetaan pääasiassa maa- ja metsätaloustuotantoon tarkoitettuja alueita.

Suunnittelumääräys: Alueen suunnittelussa varmistetaan maa- ja metsätalouden ja muiden maaseutuelinkeinojen toiminta- ja kehittämisedellytykset sekä turvataan hyvien ja yhtenäisten metsä- ja peltoalueiden säilyminen maaseutuelinkeinojen käytössä.

#### **Monipuolinen työpaikka-alue**



Merkinnot osoitetaan monipuolinen teollisuus- ja/tai työpaikka-alue.

Suunnittelumääräys: Alueen yksityiskohtaisemmassa suunnittelussa tulee erityistä huomiota kiinnittää liikenteellisten olosuhteiden järjestämiseen. Alueiden käytön suunnittelussa on otettava huomioon valtakunnallisesti merkittävien liikenneverkkojen toimivuuden turvaamiseksi tarvittavat rinnakkaistie- ja eritasojärjestelyt ja turvattu maakunnallisesti ja valtakunnallisesti arvokkaat kulttuuriympäristöt.

#### **Valtatiet/kantatiet (vt/kt)**

vt/kt

Valtateina osoitetaan valtakunnallista ja maakuntien välistä pitkämatkaista liikennettä välittäviä maanteitä. Kantateina osoitetaan valtateitä täydentäviä, maakuntia palvelevia maanteitä, jotka yhdistävät kaupunkitasoisia keskuksia tärkeimpiin liikennesuuntiin. Alueella on voimassa MRL 33 §:n mukainen ehdollinen rakentamisrajoitus.

Suunnittelumääräys: Valta- ja kantateitä tulee kehittää käyttäjälähtöiseen palvelutasoajatteluun perustuen siten, että varmistetaan etenkin pitkämatkaisen liikenteen sujuvuus ja turvallisuus. Valtatietä 4 kehitettäessä tulee ottaa huomioon EU:n TEN-T-dinliikenneverkolle asetut vaatimukset.

Teillä tulee varautua kevytväyläjärjestelyihin taajamien ja kylämäisen asutuksen kohdalla sekä linjausmuutoksiin, eritasoliittymiin, rinnakkaistie- ja liittymäjärjestelyihin sekä lisäkaistoihin/ohituskaistoihin, jotka täsmentyvät tarkemman suunnittelun yhteydessä.

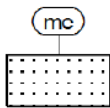
23.5.2018, 7.11.2018

**Seututie (st)**

Seututeinä osoitetaan seutukuntien liikennettä palvelevia ja seutukuntia pääteihin yhdistäviä teitä. Alueella on voimassa MRL 33 §:n mukainen ehdollinen rakentamisrajoitus.

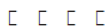
**Maisema-/matkailutie**

Merkinnällä osoitetaan maisemallisesti arvokas tie. Alueella on voimassa MRL 33 §:n mukainen ehdollinen rakentamisrajoitus.

**Melualue (me)**

Merkinnällä osoitetaan alueita, joille ei tule osoittaa asumista tai muita meluherkkiä toimintoja.

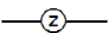
Suunnittelumääräys: Alueen yksityiskohtaisemmassa suunnittelussa tulee ottaa huomioon valtioneuvoston päätöksellä annetut melutason ohjearvot.

**Lisäksi suunnittelualueen läheisyyteen on osoitettu seuraavia merkintöjä:****Moottorikelkkailureitti**

Merkinnällä osoitetaan moottorikelkkailun runkoreitistö ohjeellisena.

**Ulkoilureitti**

Merkinnällä osoitetaan Keski-Suomen maakuntaura ja eräitä muita sitä tukevia ulkoilureittejä ohjeellisina.

**Voimalinja (z)**

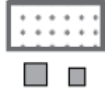
Merkinnällä osoitetaan olemassa olevat sekä suunnitelmiltaan riittävän valmiit (voimajohtohankkeelle tehty YVA-lain mukainen ympäristövaikutusten arviointimenettely tai sähkömarkkinalain mukainen ympäristöselvitys) 110 kV, 220 kV ja 400 kV voimalinjat. Linjalla on voimassa MRL 33 §:n mukainen ehdollinen rakentamisrajoitus.

**Ampuma- ja moottorirata (EU, eu)**

Merkinnällä osoitetaan valtakunnallisesti ja maakunnallisesti merkittävä ampumarata- tai moottoriurheilu-alue.

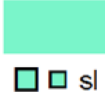
23.5.2018, 7.11.2018

### Natura 2000 -alue



Merkinnällä osoitetaan Natura 2000 -verkostoon kuuluva alue.

### Luonnonsuojelualue



Merkinnällä osoitetaan luonnonsuojelulain nojalla suojeltu tai suojeltavaksi tarkoitettu alue. Alueella on voimassa MRL 33 §:n mukainen ehdollinen rakentamisrajoitus.

Suojelumääräys: Alueella ei saa ryhtyä sellaisiin toimenpiteisiin, jotka saattavat vaarantaa alueen suojeluarvoja. Suojelumääräys on voimassa, kunnes suojelualue varsinaisesti perustetaan. Naturaan tai suojeluohjelmiin kuulumattomat alueet on eritelty alueluettelossa ja niiden toteutus perustuu vapaaehtoisuuteen.

#### 7.2.1 Koko maakuntaa koskevat suunnittelumääräykset

Koko maakuntaa koskevista suunnittelumääräyksistä kaava-aluetta koskevat seuraavat:

##### **Biotalous**

Maa- ja metsätalous sekä turvetuotanto tulee suunnitella ja toteuttaa niin, että kulloinkin voimassa olevassa Keski-Suomen pintavesien toimenpideohjelmassa esitetyt vesienhoidon tavoitteet saavutetaan.

##### **Uusiutuva energia**

Asuin-, kauppa-, teollisuus-, työpaikka- tai vapaa-ajan alueita suunniteltaessa on mahdollisuuksien mukaan selvitettävä geoenergian ja puun hyödyntämismahdollisuudet.

##### **Kulttuuriympäristö**

Yksityiskohtaisemmassa suunnittelussa on otettava huomioon tunnetut muinaisjäännökset ja maakunnallisesti merkittävät rakennetun kulttuuriympäristön kohteet sekä arvokkaat perinnemaisemat. Ajantasainen tieto on tarkistettava museoviranomaiselta ja perinnemaisemien osalta toimivaltaiselta viranomaiselta. Maakunnallisesti merkittävät rakennetun kulttuuriympäristön kohteet on esitetty maakuntakaavan alueluettelossa.

23.5.2018, 7.11.2018

## 7.3 Kunnan tavoitteet

### 7.3.1 Lähtökohdat ja Toivakan kunnan alustavat tavoitteet

Suunnittelualueella ei ole voimassa olevaa yleiskaavaa.

Alueelle ei ole vielä laadittu selvityksiä osayleiskaavaa varten.

Alue tukeutuu liikenteellisesti valtatiehen 13, seututiehen 618 ja yhdysteihin 16670 ja 16734.

Kankaisten kylällä toimii kyläkoulu (esikoulu, luokat 1-6).

Ruuhimäen kylällä toimii 20 -paikkainen päiväkotikoti, joka ei vastaa nykyisiä tarpeita.

Toivakan kunnanvaltuusto on päättänyt 10.4.2017 varata suunnittelumäärärahan vuoden 2018 talousarvioon ja rakentamismäärärahan vuoden 2019 talousarvioon Kankainen-Ruuhimäki alueen koulu-päiväkotikoti -rakentamishankkeeseen. Tarkoituksena on, että koulu-päiväkotikoti voidaan ottaa käyttöön elokuun alusta 2020.

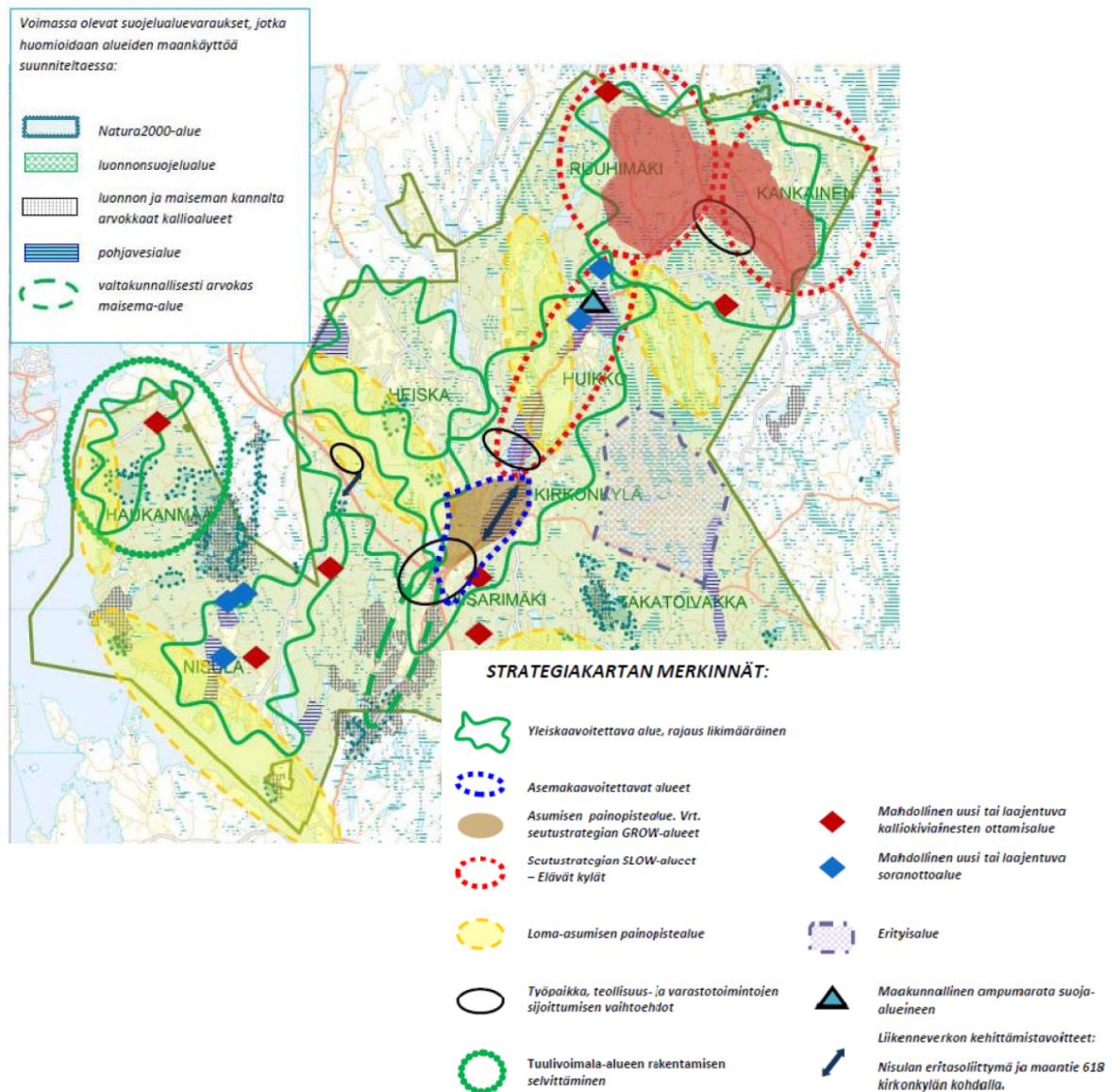
Osayleiskaavan keskeisenä tavoitteena on tukea kyläalueiden elinvoimaisuutta ja luoda mahdollisuuksia kylien väkiluvun kehittymiselle. Uusien rakennuspaikkojen sijoittelussa yhtenä lähtökohdaksi huomioidaan olemassa oleva kunnallistekniikka ja maanomistajien tasapuolinen kohtelu.

Kankainen-Ruuhimäen osayleiskaava on tarkoitus laatia keskeisten kyläalueiden osalta MRL 44 §:n mukaisena osayleiskaavana, jonka perusteella kunta voi myöntää rakennusluvan tavanomaiseen kylämäiseen rakentamiseen, joka ei edellytä asemakaavan laatimista.

### 7.3.2 Toivakan kunnan maankäytön strategia 2030

Toivakan kunnan maankäytön strategia 2030 on kunnan hahmotelma siitä, miten maankäytön ja kulkuyhteyksien on ajateltu kunnassa kehittyvän. Toivakan kunnan maankäytön strategia 2030 on vuodelta 2011.

23.5.2018, 7.11.2018



Kuva 6: Suunnittelualue korostettuna punaisella maankäytön strategia – kartalla. Suunnittelualue on osoitettu maankäytön strategiakartalla yleiskaavoitettavana alueena. Sekä Ruuhimäki että Kankainen on osoitettu elävinä kylinä. Kylien väliin on osoitettu valtatie ja seututien risteyksen tuntumaan sijoittumisvaihtoehto työpaikoille, teollisuus- ja varastotoiminnoille.

23.5.2018, 7.11.2018

Maankäytön strategian toteuttaminen on linjattu strategiassa seuraavasti:

1. *Kaavoituksen suunnitelmallisuudella ja ohjelmoinnilla varmistetaan laadukas, riittävä ja kilpailukykyinen tonttivaranto asumisen ja elinkeinoelämän tarpeisiin sekä pyritään samalla ehkäisemään suunnittelemattomasta maankäytöstä aiheutuvia haitallisia vaikutuksia mm. yhdyskuntarakenteen ja kunnallisten palveluiden järjestämisen kannalta.*
2. *Yleiskaavoissa kiinnitetään laaja-alaisesti huomiota erilaisiin maankäyttötarpeisiin. Näitä ovat esimerkiksi asumisen, palveluiden ja yritystoiminnan sijoittuminen, liikenne, virkistys ja reitistöt, loma-asutus, maa- ja metsätalous, maa-ainesten ottaminen, energian tuotanto, suojelu- ja erityisaluevaraukset.*
3. *Yleiskaavoissa huomioidaan valtakunnalliset ja maakunnalliset maankäytön ohjaustavoitteet.*
4. *Asemakaavoituksen painopistealueena on Toivakan kirkonkylä lähialueineen, mutta tämän lisäksi kiinnitetään huomiota kylien elinvoimaisuuteen ja haja-asutuksen ohjaukseen. Tämä tapahtuu laadittavilla osayleiskaavoilla (kyläyleiskaavat) tai kyläsuunnitelmilla, jotka antavat lisäperusteluita näiden alueiden rakennuslupia edeltäville suunnittelutarveratkaisuille.*
5. *Asemakaavoituksessa huomioidaan kunnan taloudelliset ja toiminnalliset edellytykset vastata kaavan toteutuessa lisääntyvään julkisten palveluiden kysyntään sekä infrastruktuurin rakentamis- ja ylläpitokustannuksiin.*
6. *Asemakaavoitus perustuu ensisijaisesti kunnan maanomistukseen ja kaavoitus keskittyy nykyisen asemakaavan alueelle tai sen läheisyyteen (asemakaavan lievealueet). Kunta pyrkii lisäämään maanomistustaan kehittyvillä alueilla.*
7. *Maankäyttösopimuksin laadittavissa yksityismaan asemakaavoissa on varmistettava, että hanke täyttää kunnallisille palveluille, kuntataloudelle, yhdyskuntarakenteelle sekä maanomistajien tasavertaiselle kohtelulle asetetut tavoitteet.*
8. *Kunta laatii säännöt keskeisimmistä maankäyttösopimusperiaatteista.*
9. *Haja-asutusta ohjataan ensisijaisesti vesihuoltolaitosten toiminta-alueille.*
10. *Rakennuslupaharkintaa lisätään alueilla, jossa ei ole oikeusvaikutteista yleiskaavaa tai asemakaavaa.*

23.5.2018, 7.11.2018

## 7.4 Osallisten tavoitteet

Yleiskaava on tullut vireille Toivakan kunnan kaavoituskatsauksessa 2017.

OAS (päiväys 30.5.2018) on asetettu nähtäville teknisessä lautakunnassa 30.5.2018 ja kunnanhallituksessa 4.6.2018.

Lukua täydennetään kaavahankkeen edetessä.

Osalliset eivät ole osoittaneet kunnalle kirjallisesti tavoitteita kaavaluonnosta valmisteltaessa.

Osallisille järjestettiin tavoitetyöpaja 5.6.2018 Kankaisten koululla. Työpajan tavoitteena oli kartoittaa alueen arvoja ja haasteita, tunnistaa paikkoja, joissa uusi rakentaminen tukee parhaiten alueen elinvoimaisuutta ja viihtyisyyttä, koota osallistujien kehittämisideoita ja kerätä näkemyksiä uuden rakentamisen sijoittumisesta sekä tehdä osallisille tutuksi kaavoitusta ja siihen liittyviä syy-seuraussuhteita.

Tavoitetyöpajassa viihtyisimpinä, elämyksellisimpinä ja tärkeinä kohtaamispaikkoina nousi esille:

- Ruuhimäen maisemat, näkymät ja kylänraitti
- Kankaisten koulu kylän ja toiminnan keskuksena
- Lapinjoen jokinäkymät ja virkistyskäyttö
- Kankaisten peltoaukeat
- Taulun alue

Tavoitetyöpajassa heikkouksina ja rajoitteina nousi esille:

- VT:n 13 vaarallisuus ja meluisuus
- huonot kevyen liikenteen väylät
- Kankaisten koulun tulevaisuus ja koulun tien huono kunto.

Tavoitetyöpajassa kehittämisideoina nousi esille:

- Luonto- ja kuntopolut, hiihtoladut Ruuhimäellä ja kaava-alueen eteläpuolella
- Yritystoiminta ja teollisuustontit valtatie tuntumassa
- Kankaisten koulun viereen asuntoalue
- Koulun ympäristön kehittäminen, teiden kunto ja liikenneyhteydet
- VT 13: alikulkujen rakentaminen ja kevyen liikenteen väylien parantaminen

Työpajassa tarkasteltiin pienryhmissä karttatyöskentelyn avulla missä mahdollinen uudisrakentaminen sijoittuisi lähelle palveluita ja bussireittejä, missä olemassa olevan kunnallistekniikan tuntumaan, missä liikenteen ja liikkumisen kannalta turvallisesti ja missä maiseman ja miljöön kannalta olisi hyvä rakentaa. Lisäksi tarkasteltiin alueita, joilla osallisten mielestä on rajoitteita asumiselle. Koosteet karttatarkasteluista on ohessa. Kaavan liitteenä on tarkempi yhteenveto työpajan tuloksista.

23.5.2018, 7.11.2018

#### 7.4.1 Kankaisten kyläsuunnitelman tavoitteet

Kankaisiin on tehty kyläsuunnitelma vuonna 2016. Siinä kylän tavoitteiksi on lisätty seuraavat asiat:

- Kyläkoulun säilyttäminen ja kehittäminen alueen toimintakeskuksena
- Uusien asukkaiden saaminen kylälle
- Ympäristö ja yhdyskuntatekniikan ylläpito ja kehittäminen
- Punaisentorin ilmoitustaulu
- Kylän viestinnän kehittäminen
- Kylän yhteishengen kasvattaminen
- Yhdistysten elinvoimaisuus
- Lasten ja nuorten toiminnan tukeminen

Tavoitteet on tiivistetty seuraavalla tavalla: *"Kylä toimii tulevaisuudessa eri-ikäisten ihmisten viihtyisänä elinympäristönä ja koulu sen toimintakeskuksena."*



23.5.2018, 7.11.2018

## 8 VUOROVAIKUTUSMENETTELYT

### 8.1 Osalliset

Osallisia ovat alueen maanomistajat ja ne, joiden asumiseen, työntekoon tai muihin oloihin kaava saattaa huomattavasti vaikuttaa, sekä viranomaiset ja yhteisöt, joiden toimialaa suunnittelussa käsitellään (MRL 62§).

#### Maanomistajat ja asukkaat

- Kaava-alueeseen rajoittuvan alueen maanomistajat ja asukkaat
- Kaavan vaikutusalueen asukkaat
- Kaava-alueen vaikutusalueen yritysten, laitosten työntekijät ja käyttäjät sekä yritykset, elinkeinonharjoittajat ja maanviljelijät

#### Viranomaiset

- Keski-Suomen ELY-keskus
- Keski-Suomen Liitto
- Keski-Suomen Museo
- Toivakan kunnan hallintokunnat
- Palo- ja pelastustoimi
- Jyväskylän ympäristöterveydenhuollon palveluyksikkö
- Maanmittauslaitos

#### Yritykset, yhteisöt, yhdistykset ja järjestöt, joiden toimialaa suunnittelussa käsitellään

- [Toivakan Pitäjöseura](#)
- kylätoimikunnat
  - [Kankaisten kyläseura ry](#)
  - [Ruuhimäkiseura ry](#)
- vesiosuuskunnat
- muut paikallisella tasolla toimivat yhteisöt
  - Kankaisten kyläkoulun vanhempainyhdistys ry
  - [Ruuhilapin erämiehet ry](#)
- maakunnan tasolla toimivat yhteisöt
- laajakaistayhtiöt
- sähköyhtiöt

Osallisilla on oikeus ottaa osaa kaavan valmisteluun, arvioida sen vaikutuksia ja lausua kaavasta mielipiteensä. Osallisten kesken järjestetään tarvittaessa neuvotteluja.

23.5.2018, 7.11.2018

## 8.2 Tiedotustavat

Kaavoituksen osallistumisen kannalta tärkeistä vaiheista; vireille tulosta, OAS:n, kaavaluonnoksen ja -ehdotuksen nähtäville panoista, kaavan hyväksymisestä ja lopuksi kaavan voimaantulosta tiedotetaan [Paikallisuutiset](#)<sup>6</sup> – sanomalehdessä, kunnan ilmoitustaululla ja kunnan internetsivuilla <http://www.toivakka.fi>.

Vieraspaikkakuntalaisia maanomistajia tiedotetaan henkilökohtaisesti kirjeitse viimeistään ennen kaavaehdotuksen nähtäville panoa. Kirjeet lähetetään viikkoa ennen nähtävillä olon alkua.

## 8.3 Osallistumismenettelyt, palautteen antaminen

Osallinen voi olla yhteydessä kaavan laatijaan ja kunnan virkamiehiin kaavaan liittyvissä asioissa koko kaavaprosessin ajan. Yhteystietoja on esitetty sivulla 24. Kaavoituksen eri vaiheissa esitetyt mielipiteet kirjataan kaavaselostukseen.

Osallisten erityiset kuulemisvaiheet ovat seuraavat:

### 8.3.1 Palaute OAS:sta

Osallinen voi antaa vapaamuotoisesti palautetta OAS:sta.

### 8.3.2 Mielipide kaavan valmisteluvaiheessa

Kaavaluonnoksesta osallinen voi esittää mielipiteen. Mielipiteen esittämistapa ja osoite ilmoitetaan valmisteluvaiheen kuulemisen kuulutuksen yhteydessä.

### 8.3.3 Muistutus kaavaehdotuksesta

Kaavaehdotuksesta osallinen voi jättää kirjallisen muistutuksen. Ohjeet ilmoitetaan kuulutuksessa.

Niille muistutuksen tehneille, jotka ovat samalla ilmoittaneet osoitteensa, laaditaan kirjallinen vastine.

Mikäli haluaa henkilökohtaisen erillisen tiedotteen kaavan hyväksymisestä, sen voi mainita muistutuksen yhteydessä.

### 8.3.4 Valitus kaavan hyväksymisestä

Kaavan hyväksymistä koskevasta kunnanvaltuuston päätöksestä voi valittaa Hämeenlinnan hallinto-oikeudelle.

Koska vain laillisuusperusteet ovat oikeudellisesti merkityksellisiä, on kaavan sisältöön liittyvät seikat suositeltavaa tuoda esille mahdollisimman varhain kaavan kuulemisvaiheiden yhteydessä.

---

<sup>6</sup> *Ilmestyy torstaisin*

23.5.2018, 7.11.2018

## 8.4 Viranomaisyhteistyö

Viranomaiset ottavat kantaa suunnitelmiin toimialansa ja tehtäviensä puitteissa.

Keski-Suomen ELY-keskuksen tehtävät:

- yritysten neuvonta-, rahoitus- ja kehittämispalvelut
- elinkeinoelämän ja innovaatioympäristön kehittäminen
- työmarkkinoiden toiminta ja työllisyys
- teiden kunnossapito
- tiehankkeet
- liikenteen lupa-asiat
- joukkoliikenne
- liikenneturvallisuus
- ympäristönsuojelu
- alueidenkäyttö, yhdyskuntarakenne ja rakentamisen ohjaus
- kulttuuriympäristön hoito
- luonnon monimuotoisuuden suojelu ja kestävä käyttö
- vesivarojen käyttö ja hoito
- ympäristötiedon tuottaminen ja -tietoisuuden edistäminen
- osaaminen ja kulttuuri
- maahanmuutto, maahanmuuttajien kotouttaminen ja työllistyminen yhteistyössä Pirkanmaan ELY-keskuksen kanssa

### 8.4.1 Neuvottelut

MRL 66.2 § mukainen aloitusvaiheen viranomaisneuvottelu pidettiin Keski-Suomen ELY-keskuksessa 23.4.2018.

Prosessin aikana pidetään tarvittaessa viranomaisten kanssa myös muita työneuvotteluja.

Viranomaisneuvottelu järjestetään tarvittaessa myös sen jälkeen, kun kaavaehdotus on ollut julkisesti nähtävänä ja sitä koskevat mielipiteet ja lausunnot on saatu.

### 8.4.2 Lausunnot

Viranomaisilta pyydetään lausunnot kaavaluonnoksesta ja -ehdotuksesta.

Yleiskaavaselistukseen / erilliseen vastineraporttiin kirjataan lausuntojen sisältö sekä miten ne on kaavan laadinnassa huomioitu.

Lausuntoihin laaditaan kirjalliset vastineet.

23.5.2018, 7.11.2018

## 9 SELVITYKSET

### 9.1 Yleiskaavan sisältövaatimukset

Yleiskaavan yleisistä sisältövaatimuksista säädetään MRL 39 §:ssa:

*Yleiskaavaa laadittaessa on maakuntakaava otettava huomioon siten kuin siitä edellä säädetään.*

*Yleiskaavaa laadittaessa on otettava huomioon:*

- 1) yhdyskuntarakenteen toimivuus, taloudellisuus ja ekologinen kestävyys;*
- 2) olemassa olevan yhdyskuntarakenteen hyväksikäyttö;*
- 3) asumisen tarpeet ja palveluiden saatavuus;*
- 4) mahdollisuudet liikenteen, erityisesti joukkoliikenteen ja kevyen liikenteen, sekä energia-, vesi- ja jätehuollon tarkoituksenmukaiseen järjestämiseen ympäristön, luonnonvarojen ja talouden kannalta kestäväällä tavalla;*
- 5) mahdollisuudet turvalliseen, terveelliseen ja eri väestöryhmien kannalta tasapainoiseen elinympäristöön;*
- 6) kunnan elinkeinoelämän toimintaedellytykset;*
- 7) ympäristöhaittojen vähentäminen;*
- 8) rakennetun ympäristön, maiseman ja luonnonarvojen vaaliminen; sekä*
- 9) virkistykseen soveltuvien alueiden riittävyys.*

*Edellä 2 momentissa tarkoitetut seikat on selvitettävä ja otettava huomioon siinä määrin kuin laadittavan yleiskaavan ohjaustavoite ja tarkkuus sitä edellyttävät.*

*Yleiskaava ei saa aiheuttaa maanomistajalle tai muulle oikeuden haltijalle kohtuutonta haittaa.*

### 9.2 Selvitykset

Laadittuja / laadittavia selvityksiä ovat mm:

- Rakennusinventointi: Toivakan kunnan rakennusinventoinnin 1990 tarkistus ja täydennys
- Liikenneselvitys: Liikenteen osalta laaditaan lyhyt nykytilakuvaus kaavaselostukseen alueen liikenneolosuhteista kaavaluonnosvaiheessa.
- Toivakan kunnan rakennusinventointi 1990
- Haja-asutusalueen rakennuskannan selvitys / Nina Könönen
- Hulevesistrategia 2017 / Toivakan kunta / Raija Lievonen
- Vesihuoltoverkoston digitointi 2018 / FCG
- Luontoselvitys 2016 / Ari Jäntti
- Luontoselvityksen täydennys ja päivitys 2018 / Latvasilmu
- Pilaantuneet maa-alueet: Tarkistetaan onko kaava-alueella mahdollisia pilaantuneita maita.

Yleiskaavaa laaditaan yhteistyössä vesihuollon suunnittelun sekä rantaosayleiskaavoituksen kanssa.

23.5.2018, 7.11.2018

## 10 VAIKUTUSTEN ARVIOINTI

Kaavaa laadittaessa on tarpeellisessa määrin selvitettävä suunnitelman ja tarkasteltavien vaihtoehtojen toteuttamisen ympäristövaikutukset, mukaan lukien yhdyskuntataloudelliset, sosiaaliset, kulttuuriset ja muut vaikutukset (MRL 9 §).

Vaikutusten arvioinnin tarkoituksena on ennakkoon arvioida kaavan toteuttamisen merkittävät vaikutukset tehtäessä kaavaa koskevia ratkaisuja. Vaikutusten arvioinnissa lähtökohdiana on kaavan toteuttamisen vaikutusten vertailu nykytilaan.

### 10.1 Arvioitavat vaikutukset

Yleiskaavan selostuksessa arvioidaan kaavan vaikutuksia:

- yhdyskuntarakenteeseen
- rakennettuun ympäristöön
- luontoon
- maisemaan
- liikenteen ja teknisen huollon järjestämiseen
- talouteen
- terveyteen
- turvallisuuteen
- eri väestöryhmien toimintamahdollisuuksiin lähiympäristössä
- sosiaalisiin oloihin ja kulttuuriin
- yhdyskuntatalouteen
- muut mahdolliset kaavan merkittävät vaikutukset

### 10.2 Vaikutusten arviointimenetelmät

Vaikutusten selvittäminen perustuu alueesta käytettävissä oleviin tietoihin, alueella suoritettaviin maastokäynteihin, aluetta koskeviin selvityksiin ja suunnitelmiin, osallisilta saataviin lähtötietoihin, lausuntoihin ja huomautuksiin sekä laadittavien suunnitelmien ympäristöä muuttavien ominaisuuksien analysointiin.

### 10.3 Osallistuminen vaikutusten arviointiin

Osalliset voivat myös arvioida kaavan vaikutuksia, erityisesti kuulemisvaiheiden yhteydessä.

23.5.2018, 7.11.2018

## 11 KAAVAPROSESSIN ETENEMINEN

### 11.1 Suunnittelun vaiheet

#### 11.1.1 Vireille tulo 2017

Yleiskaava on tullut vireille kaavoituskatsauksessa 2017.

#### 11.1.2 Kyläilta 11.1.2018

Kankainen-Ruuhimäki alueen asukkaille järjestettiin kyläilta 11.1.2018. Paikalla olivat vt. tekninen johtaja, vs. rakennustarkastaja-ympäristönsuojelusihteri, teknisen lautakunnan puheenjohtaja, FCG:n edustajat ja noin 40 alueen asukasta. Paikalla olleiden alueen asukkaiden mielestä kyläosayleiskaava on alueen kehityksen kannalta erittäin tärkeä ja he kannattivat kaavatyön aloittamista mahdollisimman pian.

#### 11.1.3 Viranomaisneuvottelu, huhtikuu 2018

Valtakunnallisiin, maakunnallisiin tai muihin keskeisiin tavoitteisiin liittyvien seikkojen selvittämiseksi järjestettiin ELY-keskuksen, maakunnanliiton, muiden viranomaisten ja kunnan kesken ennen valmisteluvaiheen kuulemista viranomaisneuvottelu 23.4.2018.

Viranomaiset esittivät neuvottelussa käsityksensä kaavaa koskevista tutkimus- ja selvitystarpeista. Neuvottelusta laadittiin muistio, josta ilmenevät keskeiset neuvottelussa esillä olleet asiat ja kannanotot.

#### 11.1.4 OAS nähtäville, kesäkuu 2018

Kunta kuuluttaa yleiskaavan osallistumis- ja arviointisuunnitelman nähtäville panna.

#### 11.1.5 Kaavaluonnoksen valmisteluvaihe, arvio huhti-lokakuu

Laaditaan kaavaluonnos. Kaava laaditaan keskeisten kyläalueiden osalta MRL:n 44 §:n mukaisena osayleiskaavana, jonka perusteella kunta voi myöntää rakennusluvat tavanomaisten asuinrakennuspaikkojen rakentamiseen. Kyläosayleiskaavaluonnos laaditaan lähtökohtatietojen, perusselvitysten sekä tilaajan ja osallisten esittämien tavoitteiden pohjalta. Osallisten tavoitteita kerätään tavoitetyöpajassa. Kaavaratkaisussa huomioidaan liikenteen ja vesihuollon kehittämistarpeet.

##### Tavoitetyöpaja osallisille, 5.6.2018

Kylien asukkaille ja muille osallisille kuten kaava-alueella toimiville yrityksille ja yhdistyksille suunnatun tavoitetyöpajan tarkoituksena on tehdä tutuksi rakentamisen edellytyksiä ja rajoitteita, tunnistaa karttatyöskentelyn avulla ympäristön arvoja, heikkouksia ja elinvoimaisuutta tukevia asioita määrittämään reunaehdoja rakentamiselle, kerätä osallistujien näkemyksiä rakentamisen sijoittumisesta ja edistää rakentamisen toteutumisen mahdollisuuksia.

23.5.2018, 7.11.2018

#### 11.1.6 Valmisteluvaiheen kuuleminen, arvio marras-joulukuu 2018

Valmisteluaineisto – yleensä kaavaluonnos – asetetaan kuulutuksella nähtäville. Nähtävillä olon aikana osalliset voivat antaa valmisteluaineistosta *mielipiteen*. Viranomaisia tiedotetaan valmisteluaineistosta.

##### Yleisötilaisuus osallisille

Yleisötilaisuudessa kaavaluonnosta esitellään osallisille ja ohjataan osallisia jättämään kirjallinen *mielipide* valmisteluaineistosta.

#### 11.1.7 Kaavaehdotus, arvio joulukuu 2018 – lokakuu 2019

Kaavaa kehitetään palaute huomioiden ja se kuulutetaan kaavaehdotuksena nähtäville kuukauden ajaksi. Osalliset voivat jättää kaavasta kirjallisen *muistutuksen*, viranomaisilta pyydetään lausunnot.

#### 11.1.8 Hyväksymisvaihe, arvio joulukuu 2019

Kun kaikki lausunnot ja muistutukset on saatu, järjestetään vielä tarvittaessa viranomaisneuvottelu. Niille muistutuksen jättäneille, jotka ovat samalla ilmoittaneet osoitteensa, laaditaan kirjalliset vastineet.

Jos kaavaan tehdään vielä merkittäviä muutoksia, se asetetaan uudestaan ehdotuksena nähtäville. Muussa tapauksessa se etenee hyväksymiskäsittelyyn.

Kaavaehdotuksen hyväksymisestä päättää kunnanvaltuusto. Hyväksymistä koskevasta päätöksestä kuulutetaan. Niille, jotka ovat sitä pyytäneet, ilmoitetaan kaavan hyväksymisestä erikseen.

#### 11.1.9 Voimaan tulo, arvio tammikuu 2020

Siitä, kun kaavan hyväksymisestä koskeva päätös on tullut osallisten tietoon, alkaa kuukauden valitusajaksi.

Ilman valituksia kaavamuuotos saa lainvoiman valitusajan päätyttyä kuulutuksella.

23.5.2018, 7.11.2018

## 12 YLEISKAAVA-ASIAKIRJAT

Yleiskaava on kaavakartta merkintöineen, merkintöjen selityksineen ja kirjoitetuine määräyksineen.

Yleiskaavaan liittyy aina selostus, joka selventää ja perustelee yleiskaavan sisältöä ja tarkoitusta. Selostuksessa kuvataan myös kaavaprosessi.

MRA 17 § mukaisesti

*Yleiskaavan selostuksessa esitetään:*

*1) selvitys alueen oloista, ympäristöominaisuuksista ja niissä tapahtuneista muutoksista sekä muut kaavan vaikutusten selvittämisen ja arvioimisen kannalta keskeiset tiedot kaavoitettavasta alueesta;*

*2) suunnittelun lähtökohdat, tavoitteet ja esillä olleet vaihtoehdot;*

*3) yhteenveto kaavan vaikutusten arvioimiseksi suoritetuista selvityksistä;*

*4) kaavan vaikutukset yhdyskuntarakenteeseen, rakennettuun ympäristöön, luontoon, maisemaan, liikenteen, erityisesti joukkoliikenteen, ja teknisen huollon järjestämiseen, talouteen, terveyteen, sosiaalisiin oloihin ja kulttuuriin sekä muut kaavan merkittävät vaikutukset;*

*5) selvitys kaavan suhteesta valtakunnallisiin alueidenkäyttötavoitteisiin, maakuntakaavaan, voimassa olevaan yleiskaavaan ja kunnan muuhun suunnitteluun;*

*6) suunnittelun vaiheet osallistumis- ja vuorovaikutusmenettelyineen sekä yhteenveto kaavoituksen eri vaiheissa esitetyistä mielipiteistä;*

*7) valitun kaavaratkaisun keskeinen sisältö ja perusteet kaavaratkaisun valinnalle, selvitys siitä, miten vaikutus selvitysten tulokset ja eri mielipiteet on otettu huomioon sekä selvitys niistä toimenpiteistä, joilla aiotaan ehkäistä kaavan toteuttamisesta mahdollisesti aiheutuvia haitallisia ympäristövaikutuksia; (19.5.2005/348)*

*8) kaavan toteutuksen ajoitus ja seuranta;*

*9) tarpeen mukaan kaavan toteutusta ohjaavia suunnitelmia.*

*Edellä 1 momentissa tarkoitettut seikat on esitettävä kaavaselostuksessa sillä tavalla ja siinä laajuudessa kuin kaavan tarkoitus edellyttää ja niin, että luodaan edellytykset vuorovaikutukseen kaavan valmistelussa. Kaavaselostukseen on liitettävä yhteenveto kaavaselostuksen keskeisestä sisällöstä. (19.5.2005/348)*

*Kaavaselostusta laadittaessa on lisäksi noudatettava tiettyjen suunnitelmien ja ohjelmien ympäristövaikutusten arvioinnista annetun Euroopan parlamentin ja neuvoston direktiivin (2001/42/EY) 5 artiklassa ja liitteessä I säädettyjä ympäristöselostusta koskevia vaatimuksia. (9.3.2017/145)*



23.5.2018, 7.11.2018

## 13 LISÄTIEDOT

Toivakan kunta  
014 267 4000  
Iltaruskontie 2  
41660 Toivakka  
[kirjaamo@toivakka.fi](mailto:kirjaamo@toivakka.fi)

### **Kunnanjohtaja**

Pirkko-Liisa Vesterinen  
041 466 6058  
[pirkko-liisa.vesterinen@toivakka.fi](mailto:pirkko-liisa.vesterinen@toivakka.fi)

### **Tekninen johtaja**

Jukka Paalanen  
040 - 640 2034  
[jukka.paalanen@toivakka.fi](mailto:jukka.paalanen@toivakka.fi)

### **Kaavan laatija**

FCG Suunnittelu ja Tekniikka Oy  
Puistokatu 2 A  
40100 Jyväskylä

Arkkitehti Tuomo Järvinen  
040 753 1524  
[tuomo.jarvinen@fcg.fi](mailto:tuomo.jarvinen@fcg.fi)

Arkkitehti Minttu Kervinen  
044 298 2171  
[minttu.kervinen@fcg.fi](mailto:minttu.kervinen@fcg.fi)