

TOIVAKAN KUNTA

# Viisarimäki - kirkonkylä osayleiskaava

**Osallistumis- ja arviointisuunnitelma**



21.1.2019

## 1 OSALLISTUMIS- JA ARVIOINTISUUNNITELMA



Osallistumis- ja arviointisuunnitelma (OAS) on [maankäyttö- ja rakennuslain](#) (MRL 63 §) mukainen suunnitelma osallistumis- ja vuorovaikutusmenettelyistä sekä kaavan vaikutusten arvioinnista.

OAS sisältää perustiedot kaavahankkeesta ja sen valmisteluprosessista niin, että osalliset voivat arvioida kaavan merkitystä ja tarvetta osallistua sen valmisteluun.

OAS kertoo mitä on suunnitteilla ja missä, lähtökohdat ja tavoitteet, mitä selvityksiä tehdään ja mitä vaikutuksia arvioidaan, keitä ovat osalliset sekä milloin ja miten suunnitteluun voi vaikuttaa.

OAS:ia päivitetään tarvittaessa.

### 1.1 Sisällysluettelo

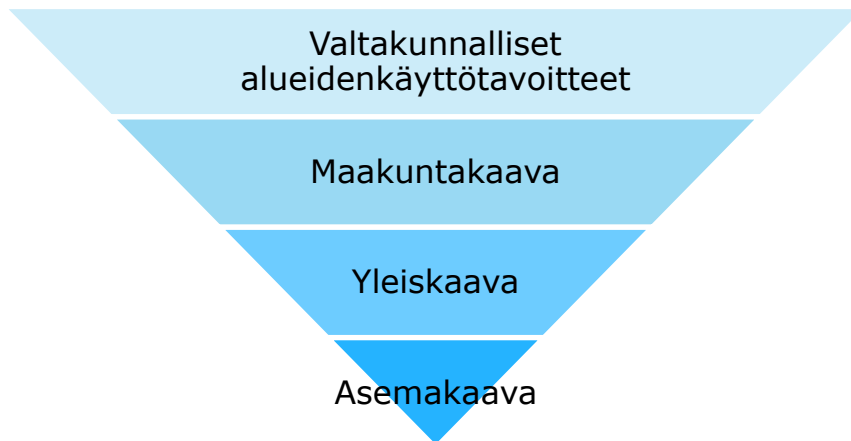
1	Osallistumis- ja arviointisuunnitelma .....	1
2	Kaavahierarkia .....	2
3	Yleiskaava .....	2
4	Yleiskaavan tarve .....	3
5	Suunnittelualue .....	4
6	Osayleiskaavan tavoitteet .....	6
7	Vuorovaikutusmenettelyt .....	13
8	Selvitykset .....	17
9	Vaikutusten arviointi .....	18
10	Kaavaprosessin eteneminen .....	19
11	Yleiskaava-asiakirjat .....	20
12	Lisätiedot .....	21

21.1.2019

## 2 KAAVAHIERARKIA

Maankäytön suunnittelua säätelee Maankäyttö- ja rakennuslaki (MRL). Kaavojen välinen hierarkia on tiivistetysti seuraava:

- Valtioneuvosto hyväksyy alueiden käyttöä ja aluerakennetta koskevat **valtakunnalliset alueidenkäyttötavoitteet**
- **Maakuntakaava** on yleispiirteinen suunnitelma maakunnasta
- **Yleiskaavoilla** esitetään kunkin **kunnan** alueiden käytön pääpiirteet<sup>1</sup>
- **Asemakaavoilla** ratkaistaan kunnan osa-alueiden käyttö ja rakentaminen



Kaavojen sisältö tarkentuu ylhäältä alaspäin. Kullakin alueella tarkin oleva kaavataso on ratkaiseva. Ylempi kaavataso ohjaa alemman laatimista ja muuttamista. Ylemmän kaavatason vastaista välittömästi alemmaa kaavaa tai sen muutosta ei voida hyväksyä<sup>2</sup>.

## 3 YLEISKAAVA

Yleiskaavan tarkoituksena on yhdyskuntarakenteen ja maankäytön yleispiirteinen ohjaaminen sekä toimintojen yhteen sovittaminen.

Yleiskaavalla sovitaan valtakunnalliset ja maakunnalliset alueiden käytön tavoitteet kunnan tavoitteisiin. Yleiskaava esittää tavoitellun kehityksen periaatteet ja tarpeelliset alueet yksityiskohtaisen kaavoituksen ja muun suunnittelun sekä rakentamisen ja muun maankäytön perustaksi.

Yleiskaavaa laadittaessa punnitaan vuorovaikutuksen ja vaikutusten arvioinnin keinoin erilaisia sosiaalisten, taloudellisten, kulttuuristen ja ekologisten näkökulmien arvoja, tavoitteita ja vaihtoehtoja.

Yleiskaava on kunnan tulevaisuuden tahtotila.

<sup>1</sup> Yleiskaava voidaan laatia myös kunnan osalle (osayleiskaava) tai teemoittain (esim. viheryleiskaava)

<sup>2</sup> Esim. yleiskaavan vastaista asemakaavaa ei voida hyväksyä

21.1.2019

#### 4 YLEISKAAVAN TARVE

Maankäyttö- ja rakennuslain (MRL) mukaan *kunnan tulee huolehtia tarpeellisesta yleiskaavan laatimisesta ja sen pitämisestä ajan tasalla*<sup>3</sup>.

Toivakan kunnanvaltuuston 1992 hyväksymä yleiskaava on oikeusvaikutukseton ja vanhentunut.



Kuva 1: kuva yleiskaavasta 1992

Kun asemakaava laaditaan alueelle, jolla ei ole oikeusvaikutteista yleiskaavaa, on asemakaavaa laadittaessa soveltuvin osin otettava huomioon myös mitä yleiskaavan sisältövaatimuksista säädetään<sup>4</sup>. Oikeusvaikutteinen ja ajantasainen yleiskaava helpottaa maankäytön suunnittelua.

<sup>3</sup> MRL 36

<sup>4</sup> MRL 54.4

21.1.2019

## 5 SUUNNITTELUALUE

### 5.1 Osa Toivakan yleiskaavojen kokonaisuudistusta

Viisarimäki – kirkonkylä osayleiskaava on osa 2014 aloitettua *Toivakan yleiskaavojen kokonaisuudistusta*. Viisarimäki – Kirkonkylän osayleiskaavan vireille tulosta on kuulutettu 16.11.2014.

### 5.2 Osa rantaosayleiskaava-alueista siirtyy Viisarimäki – Kirkonkylän osayleiskaavaan

Rantaosayleiskaavojen muutos koskee pääosia Toivakan kunnan aiemmin rantaosayleiskaavoitetuista itäisen alueen, läntisen alueen ja Leppäveden ranta-alueista. Käytännössä kaavamuutoksella tarkastellaan lähes kaikkia Toivakan kunnan järvien, lampien ja merkittävien jokien ranta-alueita. Osa rantaosayleiskaava-alueista siirtyy muutoksen yhteydessä kuitenkin Viisarimäki - kirkonkylä – osayleiskaavaan.

Rantaosayleiskaavoista Viisarimäki – kirkonkylän – osayleiskaavaan siirtyvät Aittojärven ja Saarisen ranta-alueet sekä osia Leppäveden, Hamperin- ja Sahjoen ranta-alueista<sup>5</sup>.

### 5.3 Osa vireillä olevasta VT4 – osayleiskaava – alueesta siirtyy Viisarimäki – Kirkonkylän osayleiskaavaan

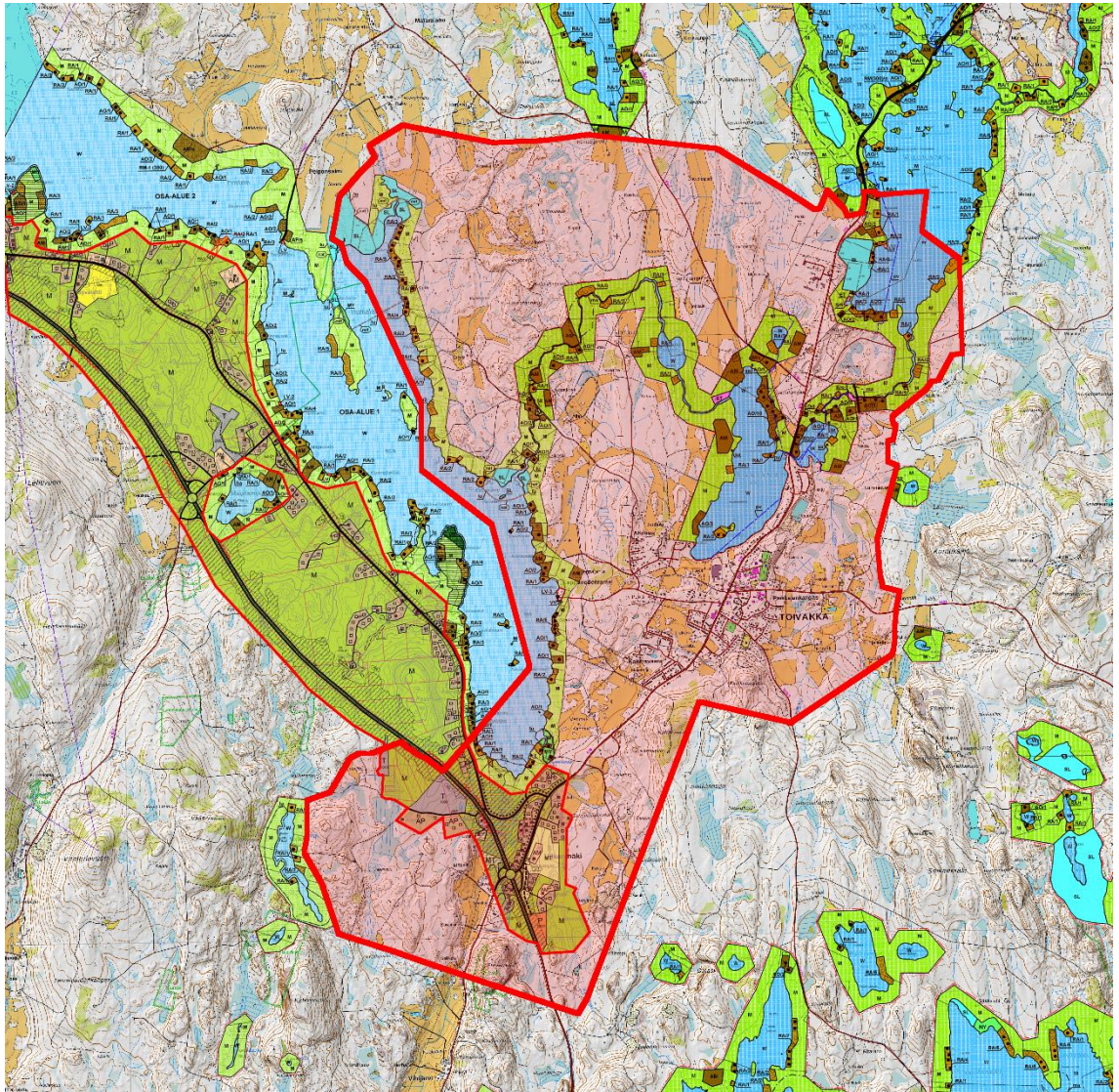
Viisarimäki – kirkonkylä – osayleiskaava on päätetty ulottaa Viisarimäen liittymään ja sen yli valtatie 4 länsipuolelle. Viisarimäen liittymä on aiemmin ollut osa vuonna 2007 vireille pantua ”Viisarimäki – Jyväskylä” (VT4) – osayleiskaavaa.

VT4 osayleiskaava on ollut kahteen kertaan luonnoksena ja kerran ehdotuksena nähtävillä, viimeksi vuonna 2012. VT4 osayleiskaavaa jatketaan 2019.

Viisarimäki-kirkonkylä – osayleiskaavan suunnittelualuetta havainnollistaa Kuva 2.

<sup>5</sup> Rantaosayleiskaavan muutoksen ja laajennuksen [OAS 27.3.2014](#)

21.1.2019



*Kuva 2: Viisarimäki - kirkonkylä - osayleiskaavan alustava suunnittelualan raja (punainen väri). Kuvassa on esitetty myös VT4 osayleiskaavaehdotus sekä voimassa oleva rantaosayleiskaavoitus. Osa rantaosayleiskaava- ja VT4 - osayleiskaava-alueista muuttuu yleiskaavojen kokonaisuudistuksessa osaksi Viisarimäki - kirkonkylä - osayleiskaavaa.*

Osayleiskaava-alueen koko on n. 34 km<sup>2</sup>. Suunnittelualan raja voi tarkentua prosessin aikana.

21.1.2019

## 6 OSAYLEISKAAVAN TAVOITTEET

### 6.1 Valtakunnalliset alueidenkäyttötavoitteet (VAT)

Valtakunnalliset alueidenkäyttötavoitteet ovat osa maankäyttö- ja rakennuslain mukaista alueidenkäytön suunnittelujärjestelmää. Ne on otettava huomioon ja niiden toteuttamista on edistettävä maakunnan suunnittelussa, kuntien kaavoituksessa ja valtion viranomaisten toiminnassa. Valtioneuvosto päätti valtakunnallisista alueidenkäyttötavoitteista vuonna 2000. 14.12.2017 valtioneuvosto hyväksyi uudet valtakunnalliset alueidenkäyttötavoitteet, jotka astuivat voimaan 1.4.2018.

Alueidenkäyttötavoitteiden tehtävänä on

- varmistaa valtakunnallisesti merkittävien seikkojen huomioon ottaminen maakuntien ja kuntien kaavoituksessa sekä valtion viranomaisten toiminnassa,
- auttaa saavuttamaan maankäyttö- ja rakennuslain ja alueidenkäytön suunnittelun tavoitteet, joista tärkeimmät ovat hyvä elinympäristö ja kestävä kehitys,
- toimia kaavoituksen ennako-ohjauksen välineenä valtakunnallisesti merkittävissä alueidenkäytön kysymyksissä ja edistää ennako-ohjauksen johdonmukaisuutta ja yhtenäisyyttä sekä
- edistää kansainvälisten sopimusten täytäntöönpanoa Suomessa

Maankäyttö- ja rakennuslain (MRL) mukaan ne on otettava huomioon ja niiden toteuttamista on edistettävä maakunnan suunnittelussa, kuntien kaavoituksessa ja valtion viranomaisten toiminnassa. Valtakunnalliset alueidenkäyttötavoitteet välittyvät yleiskaavaan osin maakuntakaavan kautta.

Valtakunnalliset alueidenkäyttötavoitteet käsittelevät seuraavia kokonaisuuksia, jotka ovat keskeisiä myös vireillä olevassa yleiskaavassa:

- Toimivat yhdyskunnat ja kestävä liikkuminen
- Tehokas liikennejärjestelmä
- Terveellinen ja turvallinen elinympäristö
- Elinvoimainen luonto- ja kulttuuriympäristö sekä luonnonvarat
- Uusiutumiskykyinen energiahuolto

Tavoitteet on jaettu yleis- ja erityistavoitteisiin. Yleistavoitteita sovelletaan yleiskaavoihin paitsi siltä osin kuin yleiskaavalla ohjataan suoraan rakentamista ja muuta maankäyttöä. Erityistavoitteita sovelletaan yleiskaavoihin, mikäli tavoitetta ei ole kohdennettu koskemaan vain maakunnan suunnittelua tai maakuntakaavoitusta.

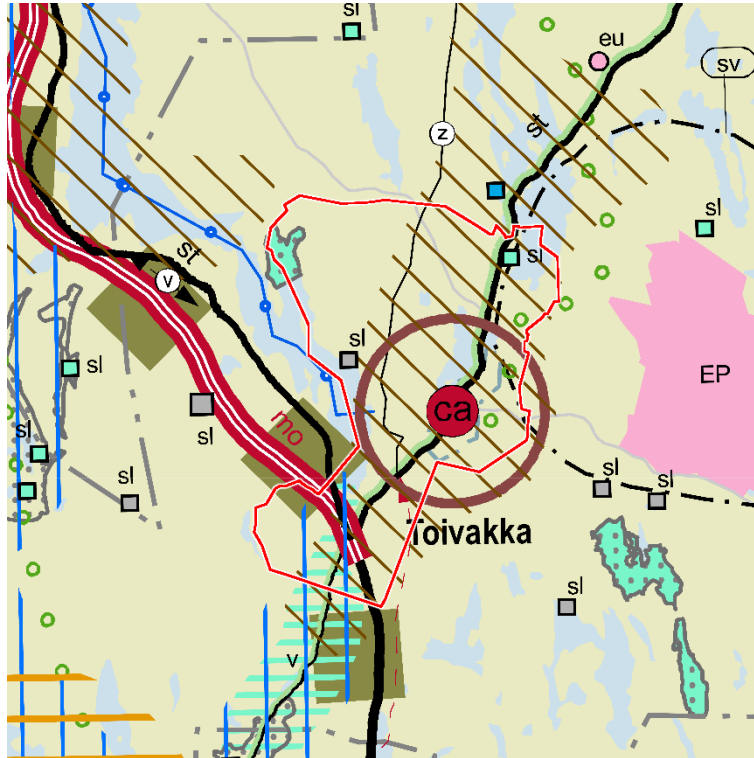
Lisätietoja valtakunnallisista alueidenkäyttötavoitteista löytyy ympäristöministeriön kotisivuilta: [www.ymparisto.fi/vat](http://www.ymparisto.fi/vat).

Yleiskaava konkretisoi valtakunnalliset alueidenkäyttötavoitteet osaksi kunnan tavoiteltua kehitystä.

21.1.2019

## 6.2 Maakuntakaavan tavoitteet

Keski-Suomen maakuntavaltuusto hyväksyi Keski-Suomen tarkistetun maakuntakaavan 1.12.2017 ja Keski-Suomen maakuntahallitus päätti kokouksessaan 26.1.2018 (§ 6) maankäyttö- ja rakennuslain 201 §:n mukaisesti määrätä sen tulemaan voimaan.



Kuva 3: Ote maakuntakaavan tarkistuksesta, kaava-alue rajattu punaisella.

Maakuntakaavan tarkistuksessa suunnittelualaue sijoittuu suurelta osin kuntakeskusmerkinnän (ruskea ympyrä) alueelle. Ydinkeskusta on merkitty punaisella keskustatoimintojen alakeskus (ca) – merkinnällä. Pohjavesialue on merkitty. Alueen halki menee seututie st. Seututie Toivakan kirkonkylän kohdalla on tarkistetussa maakuntakaavassa osoitettu *maisema-/matkailutienä*. Suunnittelualaue kuuluu kokonaisuudessaan kulttuuriympäristön vetovoima-alueeseen.

### ■ sl Luonnonsuojelualaue

Merkinnällä osoitetaan luonnonsuojelulain nojalla suojeltu tai suojeltavaksi tarkoitettu alaue. Alueella on voimassa MRL 33 §:n mukainen ehdollinen rakentamisrajoitus.

*Suojelumääräys: Alueella ei saa ryhtyä sellaisiin toimenpiteisiin, jotka saattavat vaarantaa alueen suojeluarvoja. Suojelumääräys on voimassa, kunnes suojelualaue varsinaisesti perustetaan.*

*Naturaan tai suojeluohjelmiin kuulumattomat alueet on eritelty alueluettelossa ja niiden toteutus perustuu vapaaehtoisuuteen.*



21.1.2019

Suunnittelualueelle sijoittuva sl – kohde on kuvattu maakuntakaavan alueluettelossa seuraavasti:

**192, Maunosensuo:** *Toivakka Naturaan ja suojeluohjelmiin kuulumaton alue kokonaisuusmaakuntakaavasta, soidensuojelullisesti arvokas. Maakunnallisesti arvokas.*

Luontoselvityksessä 2017 alue suositellaan huomioitavaksi suojelualueena SL. Suo on ollut suojelualueena myös alueella voimassa olevassa rantaosayleiskaavassa.

Merkittävä muutos aiempaan maakuntakaavaan on Toivakan *itäisen ohitustievarauksen poistuminen.*

### Kulttuuriympäristön vetovoima-alue

Kulttuuriympäristön vetovoima-alueita koskeva suunnittelumääräys kuuluu seuraavasti:

*Merkinnällä osoitetaan maakunnan kulttuuriympäristön monimuotoiset aluekeskitymät.*

*Suunnittelumääräys: Alueen kehittämisessä tulee hyödyntää kulttuuriympäristön monimuotoisuutta. Alueidenkäytön suunnittelulla edistetään kulttuuriympäristöjen kestävästä käytöstä ja hoitoa. Alueilla metsien hoito ja käyttö perustuu voimassa olevaan metsälainsäädäntöön.*

### Keskustatoimintojen alakeskus



Keskustatoimintojen alakeskus (ca) merkinnän selitys ja siihen liittyvä suunnittelumääräys ovat seuraavat:

*Merkinnällä osoitetaan seudullisesti merkittävä keskustatoimintojen alakeskus. Alakeskuksissa on asutuksen lisäksi kauppaan ja palveluihin liittyviä toimintoja.*

*Suunnittelumääräys: Alakeskuksen kehittämisessä tulee kiinnittää erityistä huomiota ydinkeskustan ja muun taajaman selkeään rajaukseen sekä keskusta-alueen viihtyisyyteen ja esteettömyyteen. Alueiden käytön suunnittelussa on huolehdittava joukkoliikenteen toimintaedellytyksistä ja turvallisista kevytliikenteen yhteyksistä sekä turvattuva maakunnallisesti ja valtakunnallisesti arvokkaat kulttuuriympäristöt. Kohdemerkinnällä osoitettu alue on määriteltävä yksityiskohtaisemmassa suunnittelussa siten, että muodostuu eheä, keskustahakuisiin toimintoihin painottuva kokonaisuus. Keskustatoimintojen alakeskuksiin saa sijoittaa seudullisesti merkittäviä, keskusta-alueille soveltuvan vähittäiskaupan suuryksiköitä.*

### Maisema-/matkailutie

Merkinnällä osoitetaan maisemallisesti arvokas tie. Alueella on voimassa [MRL 33 §:n](#) mukainen ehdollinen rakentamisrajotus.

### Maakuntakaavan koko maakuntaa koskevat yleismääräykset

Maakuntakaavassa on annettu koko maakuntaa koskevia yleismääräyksiä koskien:

- biotaloutta
- turvetuotantoa

21.1.2019

- vähittäiskaupan suuryksiköitä
- uusiutuvaa energiaa
- erityistoimintoja
- kulttuuriympäristöä
- luonnonvaroja

Toivakan kirkonkylän asemakaavaa koskevat koko maakuntaa koskevista suunnitelmämääräyksistä erityisesti seuraavat:

### Vähittäiskaupan suuryksikkö

Seudullisesti merkittävän vähittäiskaupan suuryksikön koon alarajaksi määritellään, ellei selvitysten perusteella taajamakohtaisesti muuta osoiteta:

- päivittäistavarakaupan seudullisesti merkittävän suuryksikön koon alaraja on 4 000 k-m<sup>2</sup>
- erikoistavarakaupan seudullisesti merkittävän suuryksikön koon alaraja on 4 000 k-m<sup>2</sup>

Edellä mainitut rajat ylittävät kaupan suuryksiköt osoitetaan maakuntakaavassa erikseen kerrosalamitoituksineen. Edellä mainittuja pienempiä, paikallisesti merkittäviä vähittäiskaupan suuryksiköitä on mahdollista toteuttaa kunnan omaan suunnitteluun ja vaikutusten arviointiin perustuen.

### Uusiutuva energia

Asuin-, kauppa-, teollisuus-, työpaikka- tai vapaa-ajan alueita suunniteltaessa on mahdollisuuksien mukaan selvitettävä geoenergian ja puun hyödyntämismahdollisuudet.

### Kulttuuriympäristö

Yksityiskohtaisemmassa suunnittelussa on otettava huomioon tunnetut muinaisjäännökset ja maakunnallisesti merkittävät rakennetun kulttuuriympäristön kohteet sekä arvokkaat perinnemaisemat. Ajantasainen tieto on tarkistettava museoviranomaiselta ja perinnemaisemien osalta toimivaltaiselta viranomaiselta. Maakunnallisesti merkittävät rakennetun kulttuuriympäristön kohteet on esitetty maakuntakaavan alueluettelossa.

### Luonnonvarat

Pohjavesiluokituksen mukaisia alueita koskevat toimenpiteet on suunniteltava siten, että pohjaveden kemiallinen ja määrällinen tila ei niiden vaikutuksesta heikene. Pohjavesiluokituksen alueet on esitetty maakuntakaavan alueluettelossa.

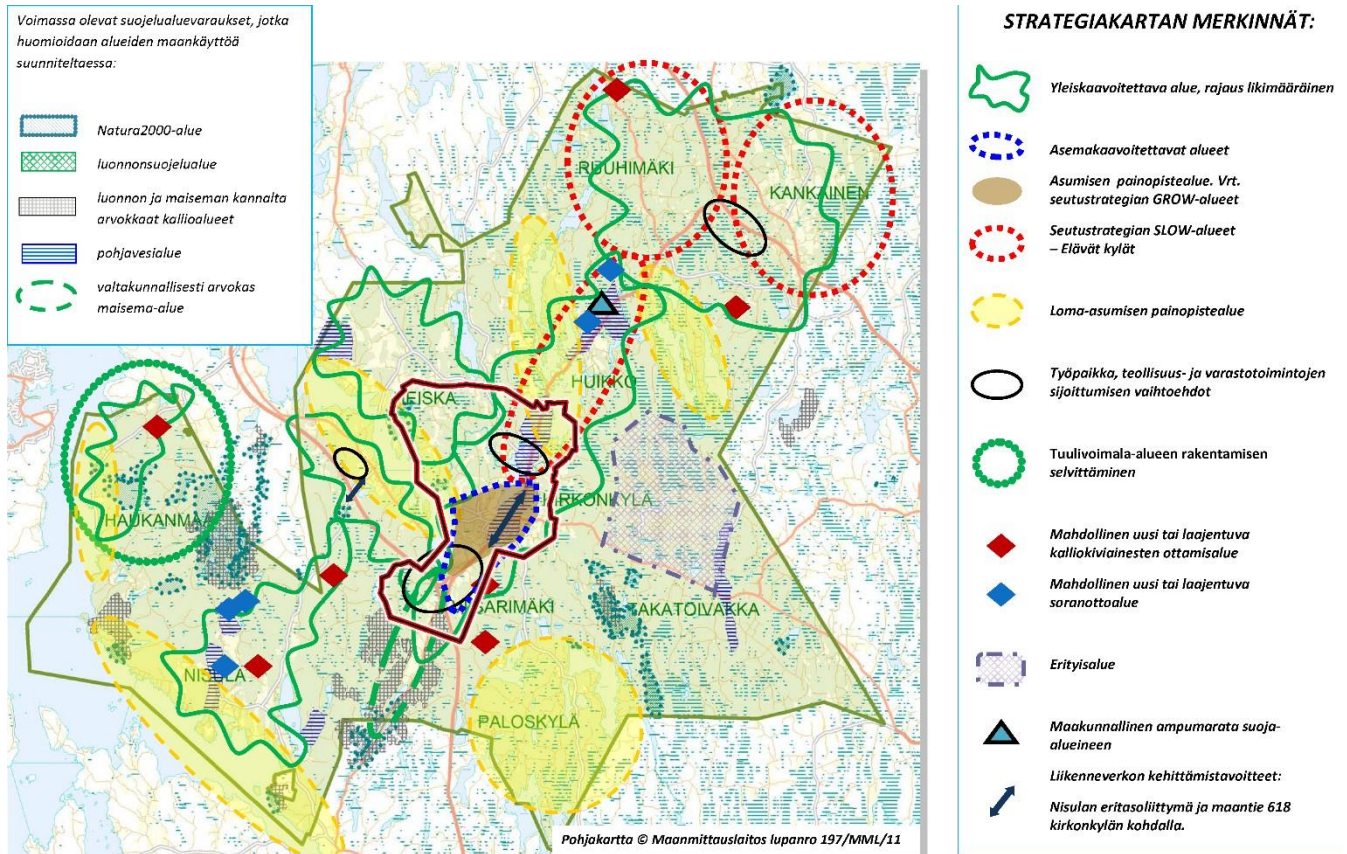
Kun yleiskaava on hyväksytty oikeusvaikutteisena, ei maakuntakaava ole voimassa kyseisen yleiskaavan alueella muutoin kuin sen muuttamista koskevan vaikutuksen osalta.

21.1.2019

## 6.3 Kunnan tavoitteet

### 6.3.1 Toivakan kunnan maankäytön strategia 2030

Toivakan kunnan maankäytön strategia 2030 on kunnan hahmotelma siitä, miten maankäytön ja kulkuyhteyksien on ajateltu kunnassa kehittyvän.



Kuva 4: Osayleiskaava-alue rajattuna maankäytön strategia - kartalle

Maankäytön strategian toteuttaminen on linjattu strategiassa seuraavasti:

1. Kaavoituksen suunnitelmallisuudella ja ohjelmoinnilla varmistetaan laadukas, riittävä ja kilpailukykyinen tonttivaranto asumisen ja elinkeinoelämän tarpeisiin sekä pyritään samalla ehkäisemään suunnittelemattomasta maankäytöstä aiheutuvia haitallisia vaikutuksia mm. yhdyskuntarakenteen ja kunnallisten palveluiden järjestämisen kannalta.
2. Yleiskaavoissa kiinnitetään laaja-alaisesti huomiota erilaisiin maankäyttötarpeisiin. Näitä ovat esimerkiksi asumisen, palveluiden ja yritystoiminnan sijoittuminen, liikenne, virkistys ja reitistöt, loma-asutus, maa- ja metsätalous, maa-ainesten ottaminen, energian tuotanto, suojelu- ja erityisaluevaraukset.
3. Yleiskaavoissa huomioidaan valtakunnalliset ja maakunnalliset maankäytön ohjaustavoitteet.

21.1.2019

4. *Asemakaavoituksen painopistealueena on Toivakan kirkonkylä lähialueineen, mutta tämän lisäksi kiinnitetään huomiota kylien elinvoimaisuuteen ja haja-asutuksen ohjaukseen. Tämä tapahtuu laadittavilla osayleiskaavoilla (kyläyleiskaavat) tai kyläsuunnitelmilla, jotka antavat lisäperusteluita näiden alueiden rakennuslupia edeltäville suunnittelutarveratkaisuille.*
5. *Asemakaavoituksessa huomioidaan kunnan taloudelliset ja toiminnalliset edellytykset vastata kaavan toteutuessa lisääntyvään julkisten palveluiden kysyntään sekä infrastruktuurin rakentamis- ja ylläpitokustannuksiin.*
6. *Asemakaavoitus perustuu ensisijaisesti kunnan maanomistukseen ja kaavoitus keskittyy nykyisen asemakaavan alueelle tai sen läheisyyteen (asemakaavan lievealueet). Kunta pyrkii lisäämään maanomistustaan kehittyvillä alueilla.*
7. *Maankäyttösopimuksin laadittavissa yksityismaan asemakaavoissa on varmistettava, että hanke täyttää kunnallisille palveluille, kuntataloudelle, yhdyskuntarakenteelle sekä maanomistajien tasavertaiselle kohtelulle asetetut tavoitteet.*
8. *Kunta laatii säännöt keskeisimmistä maankäyttösopimusperiaatteista.*
9. *Haja-asutusta ohjataan ensisijaisesti vesihuoltolaitosten toiminta-alueille.*
10. *Rakennuslupaharkintaa lisätään alueilla, jossa ei ole oikeusvaikutteista yleiskaavaa tai asemakaavaa.*

21.1.2019

### 6.3.2 OAS:iin 2014 kirjatut tavoitteet

Toivakan kunta käynnisti Viisarimäki - kirkonkylä osayleiskaavan laatimisen vuonna 2014. Syksyllä 2014 nähtävillä olleessa ensimmäisessä OAS:ssa oli kirjattu tavoitteiksi:

- 1992 yleiskaavan päivittäminen tämän hetken ja tulevaisuuden tarpeita varten
- Toimiminen jatkossa pohjana sekä tavoitteena kunnan tulevalle kehittämiselle
- Tavoitevuosi 2040
- Liikennejärjestelmän toimivuus, tieratkaisujen taloudellisuus, kestävän kehityksen periaatteet ja viihtyvyys
- Maantien 618 ja sen lähialueen yleiskaavallinen suunnittelu
- Taajaman ohitustien kaavallinen arviointi ja tarveselvitys
- Alueiden käytön suunnittelu esim. yritystoiminnan sijoittuminen
- Oikeusvaikutteisuus ohjaamaan asemakaavoitusta ja osittain mahdollistamaan rakennuslupien myöntäminen kaavassa erikseen osoitetuilla alueilla

### 6.3.3 Ympäristöjaosto 28.5.2015

- Huomioitava kevyen liikenteen liikennejärjestelyt; mm. kevyen liikenteen väylä Paloistentien varteen Soneralta urheilukentälle, yhteydet Saarisen asuntoalueelle
- Liikenteenohjausmerkit päiväkotien lähelle ja Malviharjuntien varteen (lapsi-varoitukset)
- MH-Betonin Oy:n maa-ainestenottoalue sopisi pientalo/virkistysalueeksi
- Kankaan perikunnalta ostettu alue suunniteltava ympäristöhäiriöitä aiheuttamattomaksi tuotanto-/liiketoimintojen alueeksi
- Vestonmäen alle tulisi suunnitella yritystoimintojen alue
- Toivakantie säilytettävä rakennusten ja kasvillisuuden osalta matalana
- Vireä ja toimiva Kirkonkylä säilytetään maalaismaisena ja väljänä
- Hyvät peruspalvelut kaikenikäisille
- Omatoimisuuteen kannustava
- Viisarimäen risteuksen siistiminen; alue vaikuttaa koko kuntakuvaan

### 6.3.4 Perusturvalautakunta 2.6.2015

- Yleinen viihtyvyys huomioidaan säilyttämällä viheralueita
- Maalaismaisuus säilytetään uuden kehittämisen ohessa
- Kevyen liikenteen väylät ja valaistus ovat lapsi- ja senioriystävällisiä
- Kaavoituksessa huomioidaan ikäihmisten asuinrakennusten keskittäminen samalle alueelle palvelukeskuksen ympärille
- 4-tien risteys tehdään Toivakkaan houkuttelevaksi ja näkyväksi
- Yrityksille pyritään kaavoittamaan toimitilamahdollisuuksia 4-tielle

### 6.3.5 Maakuntakaavan tarkistukseen kunnan esittämät aloitteet

- Viisarimäestä työpaikka - alue
- Uusi liittymä Viisarimäen eteläpuolelle

21.1.2019

## 6.4 Osallisten tavoitteet

Yleiskaavan vireille tulosta kuulutettiin 16.11.2014. OAS (päiväys 3.3.2014) oli erikseen nähtävillä 17.11.2014 – 18.12.2014. OAS:ia esiteltiin tilaisuudessa Toivakan kirjastolla 18.11.2014. Yleiskaavasta pidettiin informaatiotilaisuus myös 25.5.2015. Kaavoituksen tavoitteista oli mahdollista jättää kirjallinen mielipide kaavakkeella kesällä 2015.

Edellä mainittujen yhteydessä kunnalle osoitettiin kirjallisesti seuraavia tavoitteita:

- Vakituiseen asumisen rakennuspaikkoja Leppäveden ja Saarisen rannoille sekä Viisarimäkeen
- Leppäveden pohjukkaan uimaranta ja venevalkama
- Yritystoiminnan keskittäminen
- Voimassa olevan kylien kehittämissuunnitelman mukaisen kyläkaavojen suunnittelun toteuttaminen samanaikaisesti
- Pienehköjen asemakaavan puistoalueiden yhdistäminen tontteihin
- Kevyenliikenteen väylä Toivakantien ja Urheilukentän välille Palosentielle
- Suojelu- ja rauhoitusalueiden huomioiminen
- Hietakosken puronotkon säilyttäminen

## 7 VUOROVAIKUTUSMENETTELYT

### 7.1 Osalliset

Osallisia ovat alueen maanomistajat ja ne, joiden asumiseen, työntekoon tai muihin oloihin kaava saattaa huomattavasti vaikuttaa, sekä viranomaiset ja yhteisöt, joiden toimialaa suunnittelussa käsitellään (MRL 62§).

#### Maanomistajat ja asukkaat

- Kaava-alueeseen rajoittuvan alueen maanomistajat ja asukkaat
- Kaavan vaikutusalueen asukkaat
- Kaava-alueen vaikutusalueen yritysten, laitosten työntekijät ja käyttäjät sekä yritykset, elinkeinonharjoittajat ja maanviljelijät

#### Viranomaiset:

- Keski-Suomen ELY-keskus
- Keski-Suomen Liitto
- Keski-Suomen Museo
- Toivakan kunnan hallintokunnat
- Palo- ja pelastustoimi
- Jyväskylän ympäristöterveydenhuollon palveluyksikkö
- Maanmittauslaitos

#### Yritykset, yhteisöt, yhdistykset ja järjestöt, joiden toimialaa suunnittelussa käsitellään

- [Toivakan Pitäjöseura](#)
- kylätoimikunnat
- laajakaistayhtiöt
- sähköyhtiöt
- muut paikallisella tasolla toimivat yhteisöt

21.1.2019

- maakunnan tasolla toimivat yhteisöt

Osallisilla on oikeus ottaa osaa kaavan valmisteluun, arvioida sen vaikutuksia ja lausua kaavasta mielipiteensä. Osallisten kesken järjestetään tarvittaessa neuvotteluja.

## 7.2 Tiedotustavat

Kaavoituksen osallistumisen kannalta tärkeistä vaiheista tiedotetaan [Paikallisuutiset](#)<sup>6</sup> – sanomalehdessä, kunnan ilmoitustaululla ja kunnan internetsivuilla <http://www.toivakka.fi>.

Jos yleiskaavaehdotus laaditaan maankäyttö- ja rakennuslain 44 §:n 1 momentissa tai 72 §:n 1 ja 2 momentissa tarkoitetulla tavalla ohjaamaan rakentamista, yleiskaavaehdotuksen nähtäville asettamisesta lähetetään kirjallinen ilmoitus yleiskaavoitettavaan alueeseen kuuluvan maan omistajalle ja kunnan tiedossa olevalle maan haltijalle, jonka kotikunta on toisella, väestötietojärjestelmään merkityllä paikkakunnalla tai jonka osoite muutoin on kunnan tiedossa. Ilmoitus lähetetään tavallisena kirjeenä<sup>7</sup>.

<sup>6</sup> *Ilmestyy torstaisin*

<sup>7</sup> *MRA 19.3 §*

21.1.2019

### 7.3 Osallistumismenettelyt, palautteen antaminen

Osallinen voi olla yhteydessä kaavan laatijaan ja kunnan virkamiehiin kaavaan liittyvissä asioissa koko kaavaprosessin ajan. Yhteystietoja on esitetty sivulla 21. Kaavoituksen eri vaiheissa esitetyt mielipiteet kirjataan kaavaselostukseen.

Osallisten erityiset kuulemisvaiheet ovat seuraavat:

#### 7.3.1 Palaute OAS:sta

Osallinen voi antaa vapaamuotoisesti palautetta OAS:sta.

#### 7.3.2 Mielipide kaavan valmisteluvaiheessa

Kaavaluonnoksesta osallinen voi esittää mielipiteen. Mielipiteen esittämistapa ja osoite ilmoitetaan valmisteluvaiheen kuulemisen kuulutuksen yhteydessä.

#### 7.3.3 Muistutus kaavaehdotuksesta

Kaavaehdotuksesta osallinen voi jättää kirjallisen muistutuksen. Ohjeet ilmoitetaan kuulutuksessa.

Niille muistutuksen tehneille, jotka ovat samalla ilmoittaneet osoitteensa, laaditaan kirjallinen vastine.

Mikäli haluaa henkilökohtaisen erillisen tiedotteen kaavan hyväksymisestä, sen voi mainita muistutuksen yhteydessä.

#### 7.3.4 Valitus kaavan hyväksymisestä

Kaavan hyväksymistä koskevasta kunnanvaltuuston päätöksestä voi valittaa Hämeenlinnan hallinto-oikeudelle.

Koska vain laillisuusperusteet ovat oikeudellisesti merkityksellisiä, on kaavan sisältöön liittyvät seikat suositeltavaa tuoda esille mahdollisimman varhain kaavan kuulemisvaiheiden yhteydessä.



21.1.2019

## 7.4 Viranomaisyhteistyö

Viranomaiset ottavat kantaa suunnitelmiin toimialansa ja tehtäviensä puitteissa.

Keski-Suomen ELY-keskuksen tehtävät:

- yritysten neuvonta-, rahoitus- ja kehittämispalvelut
- elinkeinoelämän ja innovaatioympäristön kehittäminen
- työmarkkinoiden toiminta ja työllisyys
- teiden kunnossapito
- tiehankkeet
- liikenteen lupa-asiat
- joukkoliikenne
- liikenneturvallisuus
- ympäristönsuojelu
- alueidenkäyttö, yhdyskuntarakenne ja rakentamisen ohjaus
- kulttuuriympäristön hoito
- luonnon monimuotoisuuden suojelu ja kestävä käyttö
- vesivarojen käyttö ja hoito
- ympäristötiedon tuottaminen ja -tietoisuuden edistäminen
- osaaminen ja kulttuuri
- maahanmuutto, maahanmuuttajien kotouttaminen ja työllistyminen yhteistyössä Pirkanmaan ELY-keskuksen kanssa

### 7.4.1 Neuvottelut

MRL 66.2 § mukainen aloitusvaiheen viranomaisneuvottelu on pidetty Keski-Suomen ELY-keskuksessa 4.3.2014.

Tarvittaessa järjestetään viranomaisten kanssa työneuvotteluja prosessin aikana.

Viranomaisneuvottelu järjestetään tarvittaessa myös sen jälkeen, kun kaavaehdotus on ollut julkisesti nähtävänä ja sitä koskevat mielipiteet ja lausunnot on saatu.

### 7.4.2 Lausunnot

Viranomaisilta pyydetään lausunnot kaavaluonnoksesta ja -ehdotuksesta.

Yleiskaavaselistukseen / erilliseen vastineraporttiin kirjataan lausuntojen sisältö sekä miten ne on kaavan laadinnassa huomioitu.

Lausuntoihin laaditaan kirjalliset vastineet.

21.1.2019

## 8 SELVITYKSET

### 8.1 Yleiskaavan sisältövaatimukset

Kaikkien yleiskaavan yleisistä sisältövaatimuksista säädetään MRL 39 §:ssa:

*Yleiskaavaa laadittaessa on maakuntakaava otettava huomioon siten kuin siitä edellä säädetään.*

*Yleiskaavaa laadittaessa on otettava huomioon:*

- 1) yhdyskuntarakenteen toimivuus, taloudellisuus ja ekologinen kestävyys;*
- 2) olemassa olevan yhdyskuntarakenteen hyväksikäyttö;*
- 3) asumisen tarpeet ja palveluiden saatavuus;*
- 4) mahdollisuudet liikenteen, erityisesti joukkoliikenteen ja kevyen liikenteen, sekä energia-, vesi- ja jätehuollon tarkoituksenmukaiseen järjestämiseen ympäristön, luonnonvarojen ja talouden kannalta kestäväällä tavalla;*
- 5) mahdollisuudet turvalliseen, terveelliseen ja eri väestöryhmien kannalta tasapainoiseen elinympäristöön;*
- 6) kunnan elinkeinoelämän toimintaedellytykset;*
- 7) ympäristöhaittojen vähentäminen;*
- 8) rakennetun ympäristön, maiseman ja luonnonarvojen vaaliminen; sekä*
- 9) virkistykseen soveltuvien alueiden riittävyys.*

*Edellä 2 momentissa tarkoitetut seikat on selvitettävä ja otettava huomioon siinä määrin kuin laadittavan yleiskaavan ohjaustavoite ja tarkkuus sitä edellyttävät.*

*Yleiskaava ei saa aiheuttaa maanomistajalle tai muulle oikeuden haltijalle kohtuutonta haittaa.*

### 8.2 Selvitykset

Laadittuja / laadittavia selvityksiä ovat mm:

- Liikenneselvitys
- Haja-asutusalueen rakennuskannan selvitys / Nina Könönen
- Hulevesistrategia 2017 / Toivakan kunta / Raija Lievonen
- Vesihuoltoverkko 2017-2018 / FCG
- Luontoselvitys 2016 / Ari Jäntti
- Luontoselvityksen täydennys ja päivitys 2017 / Latvasilmu
- Modernin rakennusperinnön inventointi / Keski-Suomen Museo
- Emätilaselvitys ja -mitoitus rantaosayleiskaava-alueiden osalta

Yleiskaavaa laaditaan yhteistyössä vesihuollon suunnittelun sekä rantaosayleiskaavoituksen kanssa.

21.1.2019

## 9 VAIKUTUSTEN ARVIOINTI

Kaavaa laadittaessa on tarpeellisessa määrin selvittävä suunnitelman ja tarkasteltavien vaihtoehtojen toteuttamisen ympäristövaikutukset, mukaan lukien yhdyskuntataloudelliset, sosiaaliset, kulttuuriset ja muut vaikutukset (MRL 9 §).

Vaikutusten arvioinnin tarkoituksena on ennakkoon arvioida kaavan toteuttamisen merkittävät vaikutukset tehtäessä kaavaa koskevia ratkaisuja. Vaikutusten arvioinnissa lähtökohtana on kaavan toteuttamisen vaikutusten vertailu nykytilaan.

### 9.1 Arvioitavat vaikutukset

Yleiskaavan selostuksessa arvioidaan kaavan vaikutuksia:

- yhdyskuntarakenteeseen
- rakennettuun ympäristöön
- luontoon
- maisemaan
- liikenteen ja teknisen huollon järjestämiseen
- talouteen
- terveyteen
- turvallisuuteen
- eri väestöryhmien toimintamahdollisuuksiin lähiympäristössä
- sosiaalisiin oloihin ja kulttuuriin
- yhdyskuntatalouteen
- muut mahdolliset kaavan merkittävät vaikutukset

### 9.2 Vaikutusten arviointimenetelmät

Vaikutusten selvittäminen perustuu alueesta käytävissä oleviin tietoihin, alueella suoritettaviin maastokäynteihin, aluetta koskeviin selvityksiin ja suunnitelmiin, osallisilta saataviin lähtötietoihin, lausuntoihin ja huomautuksiin sekä laadittavien suunnitelmien ympäristöä muuttavien ominaisuuksien analysointiin.

### 9.3 Osallistuminen vaikutusten arviointiin

Osalliset voivat myös arvioida kaavan vaikutuksia, erityisesti kuulemisvaiheiden yhteydessä.

21.1.2019

## 10 KAAVAPROSESSIN ETENEMINEN

### 10.1 Suunnittelun vaiheet

#### 10.1.1 Vireille tulo 2014

MRL 66.2 § mukainen aloitusvaiheen viranomaisneuvottelu on pidetty 4.3.2014. Yleiskaavan vireille tulosta on kuulutettu 16.11.2014.

#### 10.1.2 Informaatiotilaisuus ja kysely 2015

Kirkonkylän osayleiskaavasta pidettiin informaatiotilaisuus Toivakan kirjastolla 25.5.2015. Kaavoituksen tavoitteista oli mahdollista jättää kirjallinen mielipide kaavakkeella kesällä 2015.

#### 10.1.3 OAS nähtäville, kesäkuu 2017

Kunta kuulutti yleiskaavan osallistumis- ja arviointisuunnitelman päivityksestä ja nähtäville panosta.

#### 10.1.4 Valmisteluvaiheen kuuleminen, syyskuu 2018

Osayleiskaavaluonnos oli nähtävillä 3.9.2018 – 5.10.2018 välisen ajan (32 vrk) Toivakkatalolla sekä internetissä. Kaavaluonnoksesta järjestettiin myös esittelypäivä Toivakkatalolla 18.9.2018 klo 13 – 15 välisenä aikana. Nähtävillä olon aikana osallisilla oli mahdollisuus antaa valmisteluaineistosta *mielipiteitä*. Viranomaisia tiedotettiin valmisteluaineistosta.

#### 10.1.5 Kaavaehdotus, tammi-helmikuu 2019

Kaavaa kehitetään palaute huomioiden ja se kuulutetaan kaavaehdotuksena nähtäville kuukauden ajaksi. Osalliset voivat jättää kaavasta kirjallisen *muistutuksen*, viranomaisilta pyydetään lausunnot.

#### 10.1.6 Hyväksymisvaihe, huhtikuu 2019

Kun kaikki lausunnot ja muistutukset on saatu, järjestetään tarvittaessa vielä viranomaisneuvottelu. Niille muistutuksen jättäneille, jotka ovat samalla ilmoittaneet osoitteensa, laaditaan kirjalliset vastineet.

Jos kaavaan tehdään vielä merkittäviä muutoksia, se asetetaan uudestaan ehdotuksena nähtäville. Muussa tapauksessa se etenee hyväksymiskäsittelyyn.

Kaavan hyväksymisestä päättää kunnanvaltuusto. Hyväksymistä koskevasta päätöksestä kuulutetaan. Niille, jotka ovat sitä pyytäneet, ilmoitetaan kaavan hyväksymisestä erikseen.

#### 10.1.7 Voimaan tulo, kesäkuu 2019

Siitä, kun kaavan hyväksymisestä koskeva päätös on tullut osallisten tietoon, alkaa kuukauden valitusaika.

Ilman valituksia kaava saa lainvoiman valitusajan päätyttyä kuulutuksella.

21.1.2019

## 11 YLEISKAAVA-ASIAKIRJAT

Yleiskaava on kaavakartta merkintöineen, merkintöjen selityksineen ja kirjoitetuine määräyksineen.

Yleiskaavaan liittyy aina selostus, joka selventää ja perustelee yleiskaavan sisältöä ja tarkoitusta. Selostuksessa kuvataan myös kaavaprosessi.

MRA 17 § mukaisesti

*Yleiskaavan selostuksessa esitetään:*

*1) selvitys alueen oloista, ympäristöominaisuuksista ja niissä tapahtuneista muutoksista sekä muut kaavan vaikutusten selvittämisen ja arvioimisen kannalta keskeiset tiedot kaavoitettavasta alueesta;*

*2) suunnittelun lähtökohdat, tavoitteet ja esillä olleet vaihtoehdot;*

*3) yhteenveto kaavan vaikutusten arvioimiseksi suoritetuista selvityksistä;*

*4) kaavan vaikutukset yhdyskuntarakenteeseen, rakennettuun ympäristöön, luontoon, maisemaan, liikenteen, erityisesti joukkoliikenteen, ja teknisen huollon järjestämiseen, talouteen, terveyteen, sosiaalisiin oloihin ja kulttuuriin sekä muut kaavan merkittävät vaikutukset;*

*5) selvitys kaavan suhteesta valtakunnallisiin alueidenkäyttötavoitteisiin, maakuntakaavaan, voimassa olevaan yleiskaavaan ja kunnan muuhun suunnitteluun;*

*6) suunnittelun vaiheet osallistumis- ja vuorovaikutusmenettelyineen sekä yhteenveto kaavoituksen eri vaiheissa esitetyistä mielipiteistä;*

*7) valitun kaavaratkaisun keskeinen sisältö ja perusteet kaavaratkaisun valinnalle, selvitys siitä, miten vaikutus selvitysten tulokset ja eri mielipiteet on otettu huomioon sekä selvitys niistä toimenpiteistä, joilla aiotaan ehkäistä kaavan toteuttamisesta mahdollisesti aiheutuvia haitallisia ympäristövaikutuksia; (19.5.2005/348)*

*8) kaavan toteutuksen ajoitus ja seuranta;*

*9) tarpeen mukaan kaavan toteutusta ohjaavia suunnitelmia.*

*Edellä 1 momentissa tarkoitetut seikat on esitettävä kaavaselostuksessa sillä tavalla ja siinä laajuudessa kuin kaavan tarkoitus edellyttää ja niin, että luodaan edellytykset vuorovaikutukseen kaavan valmistelussa. Kaavaselostukseen on liitettävä yhteenveto kaavaselostuksen keskeisestä sisällöstä. (19.5.2005/348)*

*Kaavaselostusta laadittaessa on lisäksi noudatettava tiettyjen suunnitelmien ja ohjelmien ympäristövaikutusten arvioinnista annetun Euroopan parlamentin ja neuvoston direktiivin (2001/42/EY) 5 artiklassa ja liitteessä I säädettyjä ympäristöselostusta koskevia vaatimuksia. (9.3.2017/145)*

21.1.2019

---

## 12 LISÄTIEDOT

Toivakan kunta  
014 267 4000  
Toivakantie 49  
41660 Toivakka  
[kirjaamo@toivakka.fi](mailto:kirjaamo@toivakka.fi)

### **Kunnanjohtaja**

Pirkko-Liisa Vesterinen  
041 466 6058  
[pirkko-liisa.vesterinen@toivakka.fi](mailto:pirkko-liisa.vesterinen@toivakka.fi)

### **Tekninen johtaja**

Jukka Paalanen  
040 - 640 2034  
[jukka.paalanen@toivakka.fi](mailto:jukka.paalanen@toivakka.fi)

### **Kaavan laatija**

FCG Suunnittelu ja Tekniikka Oy  
Puistokatu 2 A  
40100 Jyväskylä

Arkkitehti Tuomo Järvinen  
040 753 1524  
[tuomo.jarvinen@fcg.fi](mailto:tuomo.jarvinen@fcg.fi)