

Toivakan kunta

Viisarimäki – kirkonkylä osayleiskaava

Ehdotusvaiheen kuuleminen

Palautteet ja vastineet

1 EHDOTUSVAIHEEN KUULEMINEN

Toivakan Viisarimäki – kirkonkylän osayleiskaavaehdotus oli nähtävillä 7.2.2019 – 11.3.2019 välisen ajan (32 vrk) Toivakkatalolla ja [internetissä](#).

2 PALAUTE

Aineistosta annettiin 4 lausuntoa ja 10 muistutusta.

Viranomaislausunnon antoivat:

- Keski-Suomen Liitto
- Keski-Suomen Museo
- Keski-Suomen Pelastuslaitos
- Keski-Suomen ELY-keskus

Muistutukset on esitetty saapumispäivän mukaisesti numeroituina, henkilö-tietoja ei esitetä.

1	Ehdotusvaiheen kuuleminen	1
2	Palaute	1
3	Lausunnot	2
	3.1 Keski-Suomen Liitto	2
	3.2 Keski-Suomen Museo	3
	3.3 Keski-Suomen Pelastuslaitos	4
	3.4 Keski-Suomen ELY-keskus	4
4	Muistutukset	11
	4.1 Muistutus 190128	11
	4.2 Muistutus 190213	11
	4.3 Muistutus 190226	11
	4.4 Muistutus 190311a	11
	4.5 Muistutus 190311b	11
	4.6 Muistutus 190311c	12
	4.7 Muistutus 190311d	12
	4.8 Muistutus 190312a	13
	4.9 Muistutus 190312b	14
	4.10 Muistutus 190212c	14
5	Yhteenveto	15
	5.1 Kaava-asiakirjoihin tehtävät muutokset ja täydennykset	15
	5.2 Viranomaisneuvottelussa 29.4.2019 sovitut jatkotoimenpiteet	17
	5.3 Ehdotusvaiheen jälkeinen viranomaispalaute luontoasioista	17
	5.4 Viimeistelyvaiheen korjaukset	17

3 LAUSUNNOT

3.1 Keski-Suomen Liitto

Kaavaehdotuksessa on huomioitu hyvin liiton valmisteluvaiheen lausunto. Keski-Suomen maakuntakaavassa koko Toivakka on biotalouteen tukeutuvaa aluetta. Tätä tukee kaavassa hyvin maa- ja metsätalousvaltaisen alueen esittäminen. Kaava-alue on myös maakuntakaavan kulttuuriympäristön vetovoima-alue. Tämä osoittaa, että Toivakka on ollut vetovoimainen jo historiallisestikin. Maakuntakaavassa kulttuuriympäristön vetovoima-alueet nähdään hyvinvointia tukevin alueina, ne voivat uudistua ja sopeutua ajan tuomiin muutoksiin säilyttäen samalla keskeiset ja eri-ikäiset piirteet. Kaava tukee tätä maakuntakaavan ajatusta.

Alueen yksityiskohtaisemmassa suunnittelussa/toteutuksessa on hyvä selvittää maakuntakaavan uusiutuvaa energiaa koskevan suunnittelumääräyksen mukaisesti puun hyödyntämismahdollisuudet ja lisäksi puurakentamisen käyttöä kaavan toteutuksessa. Geoenergian osalta kaavan toteutus geoenergian hyödyntämisen vaikeudesta on oikea, koska hyödyntämistä haittaa laaja pohjavesialue.

Liitto pitää hyvänä sitä, että kaavaselostuksessa on tuotu esiin, miten kaava toteuttaa maakuntakaavaa (kappale 7.14 Yleiskaavan suhde maakuntakaavan tavoitteisiin). Keski-Suomen liitolla ei ole kaavaehdotukseen huomautettavaa.

Vastine: Ei vastattavaa, kirjataan tiedoksi.

Toimenpiteet: Lisätään poiminta kaavaselostuksen kohtaan kaavan toteuttaminen.

3.2 Keski-Suomen Museo

Keski-Suomen museo on osayleiskaavan luonnosvaiheessa 5.10.2018 antamassaan lausunnossa edellyttänyt maakunnallisesti merkittävien rakennettujen kulttuuriympäristöjen huomioimista osayleiskaavassa ja näin on kaavaehdotuksessa myös tehty. Osayleiskaavan yleismääräys ja sr-merkinät ovat asianmukaiset.

Luonnosvaiheen lausunnossa todettiin yleismääräyksen riittävän myös paikallisesti merkittävien rakennettujen ympäristöjen huomioimiseksi osayleiskaavassa. Tässä voidaan havaita kaavaselostuksessa puutteita, jotka tulee korjata ennen kuin kaava voidaan hyväksyä. Kaavaselostuksessa on kuvattu osittain hyvin rakennuskohteita ja merkintöjä kaavakartalla, mutta on myös kohteita, joista on kuvattu vain historia eikä selostettu, miten kohde aiotaan kaavassa huomioida. Lisäksi on kohteita, joista ei ole mitään tekstiä selostuksessa.

Kaavaselostukseen tulee lisätä, millä tavalla paikallisesti merkittävää rakennusperintöä yleiskaavan keinoin ohjataan säilymään kulttuuriympäristön vetovoima-alueella. Kaavaselostuksessa on puutteita erityisesti kohteiden nro 13 Pessilä, nro 14 Päivärinne, nro 15 Pölkin aitat, nro 16 Salokas, nro 17 Silanderin torppa, nro 18 Särkkä, nro 19 Terveystalo, nro 20 Vanha Säästöpankki, nro 21 Vanhasillan pappila, nro 22 Vehmaa osalta. Näistä kohteista Silanderin torppa ja Vanha Säästöpankki ovat maakunnallisesti merkittäviä rakennuksia.

Keski-Suomen museon mielestä maakuntakaavan kulttuuriympäristön vetovoima-alueen merkintä velvoittaa Toivakan kuntaa tunnistamaan selvitysten pohjalta merkittävät kulttuuriympäristön kohteet ja ohjaamaan asemakaavasuunnittelua. Mikäli osayleiskaavaa käytetään suoraan rakennus- ja toimenpidelupien myöntämiseen, sen tulee ohjata myös kiinteistönomistajia ottamaan käytön ja korjaamisen ratkaisuihissaan huomioon historiallisen rakennusperinnön arvot.

Arkeologisen kulttuuriperinnön osalta kaavaehdotuksessa on otettu huomioon Keski-Suomen museon 5.10.2018 antaman lausunnon mukaiset asiat. Keski-Suomen museolla ei ole huomautettavaa osayleiskaavan ehdotukseen arkeologisen kulttuuriperinnön osalta.

Vastine:

Kaikkien selostuksessa olevien rakennuskohteiden osalta kuvataan, miten kohde on kaavassa huomioitu.

Lisätään rakennuskohteiden, joista ei ole kuvausta, kuvaukset.

Kaavaselostukseen lisätään, millä tavalla paikallisesti merkittävää rakennusperintöä yleiskaavan keinoin ohjataan säilymään kulttuuriympäristön vetovoima-alueella.

3.3 Keski-Suomen Pelastuslaitos

Ei huomautettavaa, ei vastattavaa.

3.4 Keski-Suomen ELY-keskus

Kaavan laatijan antamien vastineiden sekä luonnosvaiheen jälkeen tehtyjen muutosten johdosta kaavakokonaisuus on luonnosvaihetta selkeämpi ja parempi kokonaisuus. Viisarimäki-kirkonkylä osayleiskaavaa on luonnosvaiheessa annetun palautteen perusteella muutettu ja täydennetty sekä kaavaselostuksen että kaavamerkintöjen osalta. ELY-keskus haluaa kuitenkin vielä kiinnittää huomiota joihinkin kaavan yksityiskohtiin.

Kaavan oikeusvaikutuksia on kaavan laatijan antamassa palautteessa sekä kaavaselostuksessa täsmennetty. Siltä osin kun kaava on rantaosayleiskaavaa, on kaavaa vielä syytä täsmentää.

Viisarimäkikirkonkylä osayleiskaava pitää sisällään osia Toivakan itäisen alueen ja Leppäveden rantayleiskaavoista. Kaavan nimestä tulee käydä ilmi, että kyse on myös rantayleiskaavojen osittaisesta kumoamisesta.

Vastine: Täydennetään kaavan nimeä siten, että käy ilmi, että kyse on myös rantaosayleiskaavojen osittaisesta kumoamisesta.

Siltä osin kun kaavassa on kyse rantayleiskaavasta, tulee kaavan täyttää maankäyttö- ja rakennuslain 73 §:ssä säädetyt erityiset sisältövaatimukset ja nämä tulee kaavaselostuksessa avata.

Vastine: Täydennetään selostusta kuvauksella, miten kaava täyttää MRL 73 §:ssä säädetyt erityiset sisältövaatimukset.

Rantayleiskaavan mitoituksen osalta ELY-keskus toteaa, että emätilaselvityksen perusteella vaikuttaisi siltä, että mitoitus ylitetään useiden emätilojen osalta perusteetta. Tämä ratkaisu on kaavaselostuksessa perusteltava ja arvioitava erityisesti maanomistajien tasapuolisen kohtelun näkökulmasta. Lisäksi on huomattava, että myös erilliset, sa -kaavamerkinnällä osoitetut maatilojen saunojen rakennuspaikat on otettava mitoituksessa huomioon mitoittavina rakennuspaikkoina.

Vastine: Ylitykset johtuvat pääosin jo olemassa olevista ylityksistä. Kunnan periaatteena on ollut, että myönnettyjä rakennuslupia ei ole lähdetty perumaan rantaosayleiskaavoissa eikä niitä peruta myöskään tässä yleiskaavassa. Yleiskaavan emätilaselvitys – liitteeseen lisätään sarake, jossa on tapauskohtaiset selitteet. Maatilojen saunojen rakennuspaikat on huomioitu samoilla periaatteilla kuin rantaosayleiskaavoissa.

Hautalahden yläpuolelle osoitetun RM -alueen rakennusoikeutta on luonnosvaiheen jälkeen pienennetty 1400 kem²:iin. ELY-keskus katsoo, että esitetty rakennusoikeuden määrä on edelleen suhteellisen suuri suoraan rakennusluvalla toteutettavaksi ottaen erityisesti huomioon alueen sijoittuminen Natura-alueen välittömään läheisyyteen.

Vastine: Kunta näkee kunnan kannalta tärkeänä matkailutoiminnan tukemisen mahdollistamalla sille riittävän kehityspotentiaalin ja kohtelemalla matkailukohdetta tasapuolisuuden nimissä samoin kuin kunnan muilla rantaosayleiskaava-alueilla olevia RM – kohteita.

Pääsääntöisesti suoraan yleiskaavan nojalla rakennettavien matkailupalvelujen suuremmat rakennusoikeudet on osoitettu alueille, joilla rakennusoikeus on kaavoitusvaiheessa pääosin toteutunut. Nyt kyseessä olevan alueen osalta kyse on ilmeisesti toistaiseksi pääosin rakentumattomasta matkailupalvelujen alueesta. ELY-keskus esittää, että ennen kaavan hyväksymistä RM -merkintää on joko muutettava ranta-asemakaavalla toteutettavaksi tai vähintään kaava-aineistoa on täydennettävä tarkemmalla tiedolla alueen jo toteutuneesta rakentamisesta ja jollain tasolla myös suunnitellusta rakentamisesta. Lisäksi Humalalahden RM-1-alueen maisemavaikutuksia järvi-maisemaan sekä läheisille SL- ja Natura-alueille tulisi tutkia tarkemmin.

Vastine: Kunnan näkemys on, että kaavamääräyksen edellyttämä "koko aluetta koskeva aluesuunnitelma rakennusten määrästä, kerrosalasta ja sijoittumisesta sekä liikenne- ja pysäköintijärjestelyistä ja vesihuollon järjestämisestä" on riittävä ja tasapuolinen tapa alueen kehityksen ohjaamiseksi yleistavoitteiden mukaisesti. Kaavaselistusta täydennetään tarkemmalla kuvauksella alueen jo toteutuneesta ja suunnitellusta rakentamisesta.

Alueen matkailutoiminnan vaikutusarviointia järvimaisemaan sekä läheisille SL – ja Natura-alueille täydennetään.

Maisemallisesti arvokkaat alueet

Kaavaselistukseen on luonnosvaiheen jälkeen täydennetty suunnittelualueen maiseman kuvausta. Selostukseen on mm. lisätty maisematila- ja rakennekartta, jossa on analysoitu tärkeitä näkymiä, rajapintoja ja maisemoinnin tarpeessa olevia kohteita.

Viisarimäki-Rutalahti valtakunnallisesti arvokkaan maisema-alueen rajausta noudattaa kaavakartalla voimassaolevan VN päätöksen (1995) mukaista rajausta. Valtakunnallisesti arvokkaiden maisema-alueiden päivitysinventoinnissa maisema-alueen rajausta on esitetty laajennettavaksi itään, Kuiva-vuoren suuntaan. Laajennusalueet on osoitettu maakuntakaavassa maakunnallisesti arvokkaana maisema- alueena. Kaavaselistuksen mukaan Viisarimäki-Rutalahden valtakunnallinen maisema-alue esitetään maakuntakaavan rajauksen mukaisena. Kaavakartalla maisemallisesti arvokkaan alueen rajauksesta kuitenkin puuttuu em. maakunnallisesti arvokas laajennus-alue, maisema-alueen rajausta tulisi tältä osin täsmentää.

Vastine: Täsmennetään maisema-alueen rajausta maakuntakaavassa esitetyn mukaiseksi.

Valtakunnallisesti arvokkaiden maisema-alueiden päivitysinventointien kuumelamisen yhteydessä v. 2016 Toivakan kunta totesi lausunnossaan mm.: Viisarimäen laaksomaisema on arvokas ja vaikuttava kokonaisuus, jota tulee erilaisin päätöksin ja tukitoimin kehittää aktiivisena alueena. Rakentaminen ja maisemaan vaikuttavat toimenpiteet tulee kunnan mukaan tehdä maiseman arvon mukaisesti. Ainoat maisemavauriot ovat tulleet valtatie rakentamisen yhteydessä. Valtatie 4:n ja Rutalahden liittymässä sijaitseva varastointialue on kunnan mukaan edelleen maisemoimatta. Risteysalueen osalta voisi vielä tutkia ympäristö- ja maisemavaurion korjaustarve - kaavamerkinnän käyttöä.

Vastine: Lisätään valtatie risteysalueen varastointialueen kohdalle ympäristö- ja maisemavaurion korjaustarve – merkintä.

Maisemallisesti arvokkaan alueen -kaavamerkintää on käytetty myös Pitkäjokivarressa. Jokivarteen osoitetut uudet loma-asuntopaikat sijoittuvat osittain maisemallisesti arvokkaan alueen merkinnän kanssa päällekkäin. Maisemavaikutusten arvioinnissa tulisi selvittää vaikutuksia Pitkäjokivarren maisemaan. Tarvittaessa tulisi selvittää rakennuspaikkojen siirtoa kauemaksi maisemallisesti arvokkaasta jokivarren alueesta.

Vastine: Uudet loma-asuntopaikat eivät sijoitu maisemallisesti arvokkaan alueen merkinnän kanssa päällekkäin. Ko. loma-asuntopaikat ovat samoilla paikoilla kuin voimassa olevassa rantaosayleiskaavassa.

Viisarimäki – kirkonkylä – osayleiskaava-alueelle sijoittuvat Joutsa, Luhanhaka, Toivakka, Maatalousalueiden lumo-yleissuunnitelman (Keski-Suomen ELY-keskus, 2014) lumo-kohteet on kuvattu kaavaselostuksessa. Kaikkia kaavaselostuksessa kuvattuja lumokohteita (58, 61) ei kuitenkaan ole osoitettu kaavakartalla lumomerkinnällä ja -määräyksellä. Kaavakartan tarkennusta tulisi tältä osin vielä tutkia.

Vastine: Kohde nro 58 sisältyy Natura-alueeseen. Kohde nro 61 ja sen läheisen kosteikon paikka merkitään kaavakarttaan lumo – kohdemerkinnällä ja -numerolla. Laidunnetun ranta-alueen aluerajausta ei pysty esittämään havainnollisesti yleiskaavan mittakaavassa. Kohteen kanssa päällekkäin on jo luo-4 -aluevaraus.

Lumo-kaavamerkinnällä osoitetaan määräyksen mukaan myös perinnemaisemat ja -biotoopit. Kaavaselostukseen poimittu maakunnallisesti arvokas Vaaterin niitty sijaitsee kaava-alueen ulkopuolella. Lisäksi selostuksessa mainitaan Humalajärven laidun kaava-alueen pohjoisrajan tuntumassa. Tämän paikallisesti arvokkaaksi inventoidun perinnebiotooppikohteen osuus sijoittuu kaava-alueelle, muttei ole kaavakartalla. Samoin Leppäveden itärannalla sijaitsevat inventoidut perinnebiotoopit sekä Silanderin torpan pihapiirin paikallisesti arvokkaaksi inventoitu pihaniitty-laidun puuttuvat kaavasta. Em. kohteiden osoittamista lumo-merkinnällä ja kaava-aineiston tarkennusta voisi tältä osin vielä tutkia. Täydentävät tiedot perinnebiotooppikohteista saa tarvittaessa ELY-keskuksesta.

Vastine: Humalajärven laidun lisätään kaavakartalla siltä osin, kuin se kaava-alueelle ulottuu. Leppäveden itärannan ja Silanderin torpan inventoidut perinnebiotoopit lisätään kaavakartalle.

Kaavan maisemavaikutusten arviointia on tehty pääasiassa virtuaalimallin avulla. Viisarimäki-Rutalahti -valtakunnallisesti arvokkaalle maisema-alueelle ei mallin perusteella näyttäisi aiheutuvan merkittäviä maisemavaikutuksia TP- ja PT-alueista väliin jäävien suojavyöhykkeiden vuoksi.

Leppäveden Pohjoonlahden rannalle osoitettu uusi asuntoalue tulisi virtuaalimallien mukaan näkymään pohjoisen suuntaan Leppävedelle. Asuntoalueen toteuttaminen edellyttää kuitenkin asemakaavaa, joten maisema-asiat ja mahdolliset suojavyöhykkeet vesistön suuntaan tulevat tarkemmin selvitettäväksi asemakaavoituksen yhteydessä.

Näkymien kannalta tärkeitä avoimia maisematiloja on huomioitu pääsääntöisesti hyvin osoittamalla niitä kaavakartalla MA - kaavamerkinnällä. Leppäveden itäpuolella, Eskolantien varressa näkymänuolilla on osoitettu näkymät molemmin puolin tietä, sekä Kangaskosken sekä että Kuuskosken

peltoalueiden suuntaan. Näiden maisematilojen osalta voisi vielä tutkia MA-merkinnän käyttämistä.

Vastine: Yleiskaavassa huomioitujen maisemallisesti arvokkaiden peltoalueiden valinnassa on huomioitu myös niiden sijainti liikenteen pääväylien suhteen.

Luontoarvot

Alueen luontoa kuvaavan kappaleen 3.7 alakappaleet ovat valitettavasti edelleen melko vaikeaselkoisia. Tämä johtuu ennen kaikkea siitä, että kaava-alue on rajattu niin, että siinä on mukana usean voimassa olevan yleiskaavan alueita, joille on tehty omia luontoselvityksiä ja niiden täydennyksiä. Nyt laadittavan kaavan haasteena on koota tämä sirpaleinen tieto selkeässä muodossa yhteen kaavakartalle ja selostukseen. Kappale 3.7.1 on sinällään hyvä ja tärkeä. Siihen kannattaa vielä lisätä karttakuva siitä, miten selvitysalueiden rajat sijoittuvat kaava-alueelle. Myös Jäntin 2014 ja 2016 (Liito-oravakarttoitus huhtikuu 2016 Toivakan kirkonkylän osayleiskaava-alueella [sisältää asemakaavat: Saarinen II ja Viisarinmäen yritysalue] puuttuu edelleen) sekä Latvasilmun 2017 selvityksien funktiot ja erot tulisi tähän avata. Jäntin 2016 selvitys tarkensi 2014 selvityksen liito-oravatietoja. Yksittäisiä selvityksiä ei ole tarpeen käydä selostuksessa enempiä läpi, vaan selostuksen luontoarvojen kuvauksessa pitäisi olla synteesi näistä selvityksistä. Kappaleessa 3.7.5. oleva laji- ja luontotyyppikohtainen tarkastelu on tässä hyvä lähtökohta. Kokoomakartoille voisi vielä koota selvityksien kohdenumerot esimerkiksi eri värillä selvityksen mukaan, jotta tarkemmat tiedot olisi helpompi löytää kaavaselostuksen liitteenä olevista selvityksistä. Edellä mainittujen varsinaisten luontoselvityskohteiden lisäksi kappaleen 3.7. alla tulee olla tiedot ja kuvaukset alueen Natura 2000 -kohteesta, luonnonsuojelualueista ja -aluevarauksista, luonnonmuistomerkistä sekä valtakunnallisesti arvokkaasta kallioalueesta.

Luontokohteiden ryhmittelyä ja niiden kaavamerkintöjä tulee edelleen tarkentaa. Tällä hetkellä luo-4 merkinnän määräys ei sovellu kaikille niille kohteille, joille se on merkitty. Merkintä tulee jakaa vielä ainakin siten, että linnustokohteet ja muut luontokohteet erottuvat omiksi tyypeikseen. Kaavakartalla merkintätyylit ja värit tulee valita niin, että ne ovat helposti erotettavissa. Tällä hetkellä ainakin luo-2 ja luo-3 erottuvat huonosti toisistaan.

Kappaleen "Metsävara-aineiston mukaiset metsälakikohteet" osalta kaavaselostusta tulisi täydentää esittämällä, millä tavalla kohteet on otettu kaavassa huomioon. Lisäksi kappaleen voisi sijoittaa tarkoituksenmukaisempaan kohtaan kaavaselostusta.

Vastine: Selvennetään ja täydennetään luontoarvojen esitystapaa.

Pääsääntö rakennuspaikkojen sijoittelussa suhteessa luontodirektiivin liitteen IV (a) lajien lisääntymis- ja levähdyspaikkoihin on, että rakennuspaikat merkitään muualle kuin kiinni lisääntymis- ja levähdyspaikkoihin. Jos näin joudutaan kuitenkin tekemään, lisääntymis- ja levähdyspaikkojen säilyminen tulee turvata kaavamääräyksin. Ratkaisusta kannattaa neuvotella luontoselvitysten tekijöiden kanssa. Asia saattaa vaatia tarkentavia selvityksiä maastossa. Rakennuspaikkojen sijoittuminen luontodirektiivin liitteen IV (a) lajien lisääntymis- ja levähdyspaikkojen taakse tulee aina tapauskohtaisesti perustella kaavaselostuksessa ja niiden vaikutukset tulee arvioida.

Tällaisia kohtia on ehdotusvaiheen kaavassa ainakin edelleen Vuojärvellä ja Mustalammella.

Vastine: Rakennuspaikkoja on siirretty pois direktiivilajien esiintymisaluiden läheisyydestä mahdollisuuksien mukaan. Luo-alueiden kaavamääräyksiä täsmennetään rajoittamaan erityisesti niitä toimenpiteitä, jotka kyseiselle direktiivilajille ovat haitallisimpia.

Leppäveden rantayleiskaavan luonto- ja maisemaselvityksessä (2017) todetut arvokkaat luontokohteet tulee merkitä kaavaan. Nyt niitä ei ole mukana kaavakartalla eikä kaavaselvityksessä lainkaan. Ainakin viitasammakko-kohteilla kaavan laatijan on syytä käyttää luontoselvityksen tekijää apuna rakennuspaikkojen sijoittelussa. Nyt esitetyssä ratkaisussa on pahoja päällekkäisyyksiä, jotka voivat vaarantaa viitasammakon lisääntymis- ja levähdyspaikkojen säilymisen. ELY-keskukselle on varattava mahdollisuus tarkastaa, että direktiivilajien lisääntymis- ja levähdyspaikat on otettu riittävästi huomioon kaavassa ennen kaavan hyväksymiskäsittelyä.

Vastine: Leppäveden rantayleiskaavan luonto- ja maisemaselvityksessä (2017) todettujen arvokkaiden luontokohteiden sijoittuminen kaava-alueella tarkistetaan. Mikäli päällekkäisyyksiä todetaan, pyritään ne ratkaistaan. ELY-keskukselle varataan mahdollisuus tarkastaa sijoittelu ennen kaavan hyväksymiskäsittelyä.

Maakuntakaavan mukainen Maunosensuon suojeluvaraus on yleiskaavassa esitettyä pienempi rantaharjun kohdalla. Tälle yleiskaavassa esitetyt rakennuspaikat ovat kaikki maakuntakaavavaruksen ulkopuolella, joten korvattavaksi esitetty rakennuspaikka tulee merkitä rakennettavaksi.

Vastine: Tarkistetaan Maunosensuon suojeluvaraus ja merkitään korvattavaksi esitetty rakennuspaikka rakennettavaksi. Ko. rakennuspaikan kiinteistölle kuuluu päivitetyn emätilamitoituksen mukaan myös uusi rantarakennuspaikka, joka lisätään samaan yhteyteen.

Ge-merkintää koskeva määräys saattaa olla turhan raskas. Aikaisemmassa maakuntakaavassa alueita koskeva määräys kuului "Alueen käytön suunnittelussa on otettava huomioon alueen luonnonkauneuden, geologisten muodostumien sekä erikoisten luonnonolosuhteiden ja -esiintymien säilyminen."

Vastine: Lievennetään ge-merkintää koskevaa määräystä.

Kappale 7.3 ei pidä tällä hetkellä paikkaansa ainakaan Leppäveden rannan luontoarvojen kohdalla. Tässä yhteydessä on syytä myös kertoa Natura 2000 -vaikutusarviointiprosessista.

Vastine: Täydennetään vaikutusarviointia luontoarvojen suhteen ja lisätään kuvaus Natura 2000 – vaikutusarviointiprosessista.

Liikenteen osalta ELY-keskus lausuu seuraavaa:

Kaavaselvityksessä todetaan, että valtatie 4 on osa TEN-T ydinverkkoa, joka toteutuessaan tulee vaikuttamaan ympäröivään maankäyttöön mm. liittymien poistamiseen. Valtatie 4 välillä Helsinki - Keminmaa on myös marraskuussa 2018 annetun pääväyläasetuksen mukainen palvelutasoluokan I pääväylä (Liikenne- ja viestintäministeriön asetus maanteiden ja rautateiden pääväylästä ja niiden palvelutasosta 933/2018). Palveluluokan I pääväylillä on tavoitteena turvata pitkämatkaisen liikenteen hyvä ja tasainen

matkanopeus sekä säännölliset turvalliset ohitusmahdollisuudet. Liittymien määrä on myös rajoitettua eivätkä jäävät liittymät saa merkittävästi haitata pääsuunnan liikennettä. Toivakan kohdalla valtatiellä 4 varaudutaan moottoritietasoisien 2+2 kaistaisen tien tilantarpeeseen ja tavoitetilassa kaikki valtatie liittymät on koottu eritasoliittymiin.

Kaavaselostuksessa on esitetty vanha valtatie 4 ja seututien 618 liittymän toisen vaiheen ratkaisu 1+1 -kaistaiselle valtatielle. Keski-Suomen ELY-keskus käynnistää keväällä 2019 valtatie 4 Joutsa- Kanavuori välin toimenpideselvityksen, jonka yhteydessä suunnitellaan myös valtatie 4 ja seututien 618 eritasoliittymä aluevaraussuunnitelmatarkkuudella. Valtatie 4 linjaosuuksia suunnitellaan 2+2 kaistaisena ratkaisuna.

Vastine: Lisätään tiedoksi kaavaselostukseen.

Melualueen kaavamerkintään on hyvä täydentää, että kyseessä on valtatie vuoden 2020 liikenne-ennusteeseen perustuva melumalli. Lähtökohtaisesti kaavoituksen pohjana tulisi käyttää kaavan tavoitevuoden mukaiseen liikenne-ennusteeseen perustuvaa melumallia. Kaavaselostuksessa esitetyistä teoreettisista melun putkimallista (2012) on käytävissä tuoreempi, vuoden 2017 liikennemääriin ja nopeusrajoituksiin perustuva, teoreettinen malli, jonka saa ELY-keskukselta.

Vastine: Pyydetään uudempi teoreettinen melun putkimalli ELY-keskukselta ja huomioidaan selostuksessa.

Liikenneselvityksessä on todettu, että alueet tukeutuvat pääosin olemassa oleviin liittymiin eikä uusia suoria liikenteen sujuvuutta heikentäviä tonttoliittymiä esitetä. Olemassa olevien liittymien taakse syntyy kaavan toteutuksessa nykyistä enemmän maankäyttöä, jolloin liittymien merkitys sekä vaikutus seututien liikenneturvallisuuteen ja sujuvuuteen kasvaa. Selvityksestä ei käy ilmi, kuinka ko. olemassa olevat liittymät soveltuvat laajenevaan maankäyttöön, onko liittymissä parannus- tai siirtotarpeita ja onko liittymien vähentämismahdollisuuksia esim. yksittäisten olemassa olevien liittymien kokoamista merkittävämpien liittymien yhteyteen tarkasteltu.

Myöskään kaavakartalle merkittyjen uusien kulkuyhteyksien linjauksia ja liittymien toteutettavuutta tai liikenneturvallisuutta ei liikenneselvityksessä ole avattu tarkemmin. Seututieltä 618 PT-alueelle merkitty uusi tielinjaus tulisi todennäköisesti sijoittumaan liian lähelle eritasoliittymän ramppiliittymää. Eritasoliittymän rampista kulkuyhteyttä ei myöskään voi toteuttaa. Koska tielinjauksen paikkaa ei voida tässä vaiheessa määrittää tarkemmin, on linjaus merkittävä kulkuyhteystarpeena. Kulkuyhteyttä tarkemmin suunniteltaessa tulee myös pohtia, voidaanko läheisten asuin- ja maatilakeskusten kulkuyhteyksiä tai liittymiä samalla yhdistää.

Vastine: Täydennetään selostuksen liikenneosuutta. PT – alueelle merkityn uuden tielinjauksen merkintätapa vaihdetaan yhteystarpeeksi.

Kaavakartalla on esitetty joitakin yksittäisiä kokoojakatuja pienempiä katuja sekä yksityisteitä harmaalla viivalla, jota ei löydy kaavamerkinnöistä. Samoin uusina teinä ja linjoina on merkitty joitakin yksittäisiä katuja uusille alueille. Esimerkiksi Syväharjun kohdan uudelle asuinalueelle on merkitty yhteys suoraan seututieltä 618. Uusi yhteys tarkoittaisi uutta liittymää sekä samalla myös mm. kevyen liikenteen ylitystarpeita tuolla kohdalla. Uutta

asuinaluetta suunniteltaessa on syytä selvittää, onko sen kulkuyhteys esimerkiksi kytkettävissä yhteen pohjoispuolelle sijoittuvan olemassa olevan asuinalueen kanssa tai johdettavissa yhdystielle 4421. Tutkimattomia yhteyksiä ei tule esittää ohjeellisena uusina teinä ja linjoina. Uudet alueet -merkintään tulee lisätä kaavamääräys siitä, että alueiden kulkuyhteydet on asemakaavoitusvaiheessa tutkittava riittävän laajoina kokonaisuuksina.

Vastine: Kaavakartalla olevat harmaat viivat ovat olevia, pohjakartan mukaisia liikenneväyliä, joiden esittäminen on katsottu kulkuyhteyksien hahmottamisen kannalta tarpeelliseksi. Kaavamerkintöjen selitykseen lisätään kuvaus "Muu luokittelematon, oleva kulkuyhteys".

Tutkimattomat uudet ohjeelliset tiet ja linjat poistetaan kaavakartalta. Uudet alueet – merkinnän yhteyteen lisätään kaavamääräys, että alueiden kulkuyhteydet on asemakaavoitusvaiheessa tutkittava riittävän laajoina kokonaisuuksina.

Kulkuyhteyksiä ja erityisesti uusien asuinalueiden sijoittumista suunniteltaessa on vaikutusten arvioinnissa syytä nostaa myös tarkemmin esiin koulujen, harrastuspaikkojen ja muiden palvelujen sijoittuminen ja kulkureitit niille sekä sitä kautta tulevaisuuden tarpeet mm. tien ylityksiin.

Vastine: Täydennetään vaikutustenarviointia liikennettä koskien.

ELY-keskus antaa oman lausuntonsa kaavaa varten laaditusta Natura 2000 -vaikutusarvioinnista. Tätä ennen kaavaa ei voi hyväksyä.

Vastine: Kaavan hyväksyminen odottaa, että ELY-keskus on antanut lausuntonsa kaavaa varten laaditusta Natura 2000 – vaikutusarvioinnista.

ELY-keskus esittää, että kaavaratkaisusta neuvotellaan vielä ennen kaavan hyväksymistä ELY-keskuksen kanssa.

Vastine: Neuvottelu pidettiin 29.4.2019. Neuvottelun jälkeen ELY toimitti vielä luontoasioista kirjalliset kommentit 3.7.2019. Natura-lausunto toimitettiin 24.7.2019.

4 MUISTUTUKSET

4.1 Muistutus 190128

Muistutuksessa esitetään A- / vähintään AM – alueen merkitsemistä kartta-liitteen osoittamalle paikalle. Esityksen perusteluina runsas maa- ja metsätalousalueen omistus sekä aikomus rakentaa esitetylle alueelle omakotitalo sekä maa- ja metsätaloustalouteen tarkoitettuja rakennuksia.

Vastine: Merkitään A – alue esitetylle paikalle. AM – merkintä on tarkoitettu varsinaisille maatilojen talouskeskuksille.

4.2 Muistutus 190213

Muistutuksessa esitetään asuinrakennuspaikan lisäämistä yleiskaavassa ruskealla väritetylle alueelle, jolla olevat rakennuspaikat on osoitettu täysinä ja uudet tyhjinä ympyröinä. Osoitettu asuinrakennuksen paikka sijoittuu rantavyöhykkeelle.

Vastine:

Alue on kaavan rantaosayleiskaavamuotoista osaa, jolla rakennusluvut voidaan myöntää suoraan yleiskaavan perusteella. Rakennuspaikkojen lukumäärä perustuu maanomistajien tasapuolisen kohtelun varmistavaan emätilamitoitukseen. Mitoitusta ei ole syytä ylittää ilman erityisiä perusteita.

Alueen välittömässä läheisyydessä on vireillä Havulankankaan teollisuusalueen asemakaavamuutos. Maanomistajan on mahdollista tehdä kunnalle aloite Havulankankaan asemakaavan laajentamiseksi tai täysin uuden asemakaavan laatimiseksi alueelleen. Asemakaavalla on mahdollista esittää emätilamitoitusta enemmän rakennuspaikkoja. Maanomistaja voi ehdottaa kunnalle myös kaavoitus- ja maankäyttösopimusta. Asemakaavoissa kunnalla on kaavamonomopoli, ts. vain kunta päättää, minne asemakaavoja laaditaan.

4.3 Muistutus 190226

Muistutuksessa kerrotaan kiinteistön osalta haetun muutosta loma-asuntontontista vakituiseksi asuinpaikaksi. Perusteluina on tuotu esille myös lähiympäristön rakennusten muuttuneen vakituisen asumisen käyttöön.

Vastine: Yleiskaavaehdotuksessa kohde on jäänyt lomarakennuspaikaksi erehdyksessä. Merkitään vakituiseksi asuinpaikaksi AO ympäröivien rakennuspaikkojen tavoin. Alue on olevan kunnallistekniikan piirissä.

4.4 Muistutus 190311a

Muistutuksessa esitetään virkistysaluemerkinnän V poistamista.

Vastine: Kaavakartalla on tekninen virhe, V on luonnosvaiheesta jäänyt merkintä. Poistetaan virheellinen merkintä V, alue on maa- ja metsätalousaluetta M.

4.5 Muistutus 190311b

Muistutuksessa kerrotaan, että kaavakarttaan merkitty sähkölinja on poistumassa käytöstä.

Vastine: Poistetaan sähkölinjamerkintä tarpeettomana.

4.6 Muistutus 190311c

Kaavan merkitty lomarakennuspaikka on saanut kunnalta poikkeamisluvan vapaa-ajan asunnon muuttamiseksi vakituiseksi asunnoksi. Rakennuslupa on saanut lainvoiman 2011. Esitetään muutettavaksi kaavamerkintä RA kaavamerkinnäksi AO.

Vastine: Muutetaan lomarakennuspaikka lainvoiman saaneen rakennusluvnan mukaisesti vakituiseksi asunnoksi.

4.7 Muistutus 190311d

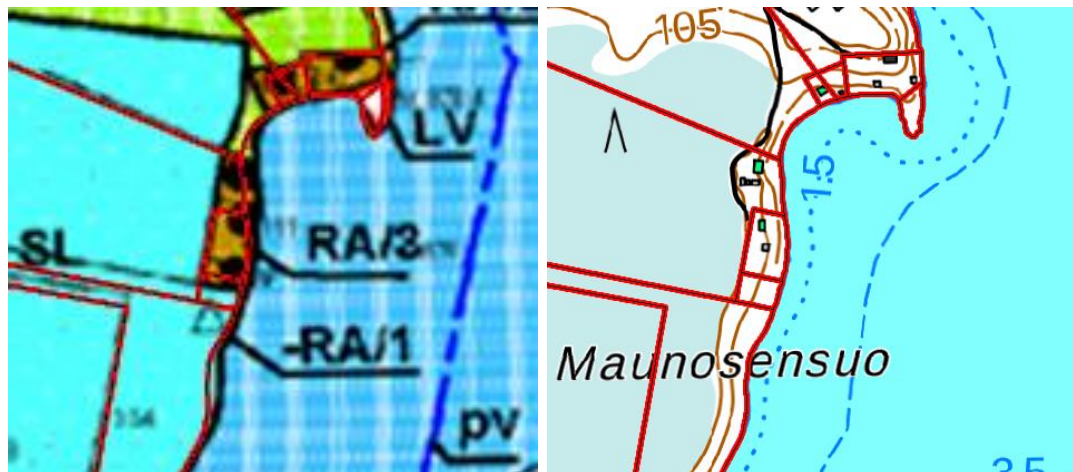
Emätilaselvityksen laskelman mukaan Maunosenrannalla on jäljellä rakennusoikeutta 1,5 mikä siis vastaa 2 rakennusoikeusyksikköä.

Kaavakartassa on merkintä kolmio ja RA/1 ja heti sen vieressä merkintä uudesta rakennuspaikasta. Koska kartassa ei ole tilojen rajoja, ei voi päätellä, onko uusi rakennuspaikka Maunosenrannan puolella.

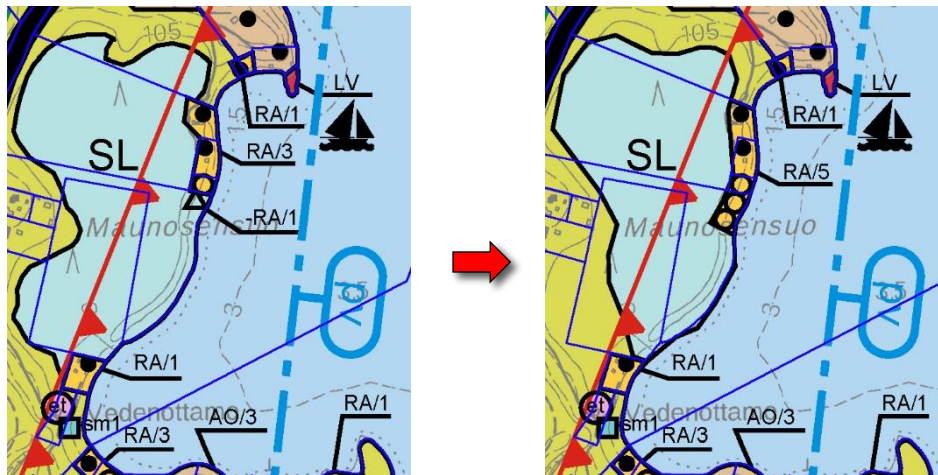
Jos se on naapurin puolella, tulisi Maunosenrannalla olla merkintä kahdesta korvattavasta rakennuspaikasta. Naapurin (Pykälikönkangas) puolen merkintä tulisi myös tarkastaa, koska edellisen hyväksytyyn kaavan emätilaselvityksessä ja kaavakartassa, se oli merkitty rakennetuksi.

Vastine: Voimassa olevassa rantaosayleiskaavassa on Maunosenrannan pohjoispuoleiselle kiinteistölle merkitty kolme olevaa lomarakennuspaikkaa. Maunosenrannan puolelle on merkitty yksi korvattava lomarakennuspaikka, koska se sijoittuu yleiskaavaan merkitylle suojelualueelle SL (Alue, jonka suojelu on jo toteutettu tai tarkoitus toteuttaa luonnonsuojelulain perusteella).

Yleiskaavaehdotusta laadittaessa on tarkistettu, että voimassa olevan rantaosayleiskaavan rakennetuista rakennuspaikoista vain kaksi on rakentunut ja eteläisin rakentumatta, jolloin se on merkitty yleiskaavaehdotuksessa uutena rakennuspaikkana. Uusi rakennuspaikka on merkitty Pykälikönkaan puolelle.



Kuva 1: Voimassa oleva rantaosayleiskaava, peruskartta ja raja-aineisto



Kuva 2: Vasemmalla nähtävillä ollut ehdotus ja oikealla hyväksymiskäsittelyyn esitettävä ratkaisu. Raja-aineisto on esitetty sinisellä.

Maakuntakaavassa Maunosensuo on osoitettu kohdemerkinnällä. Kohdemerkinnän pohjana ollut suojeluvarauksen tuorein raja-alue saatiin Keski-Suomen Liitolta yleiskaavaehdotuksen nähtävillä olon jälkeen 15.5.2019.

Suojelualuevaraus on viimeisimmässä rajauksessa yleiskaavaehdotuksessa esitettyä pienempi rantaharjun kohdalla. Yleiskaavaehdotuksessa esitetyt rakennuspaikat ovat kaikki maakuntakaavavaruksen ulkopuolella, joten korvattavaksikin esitetty rakennuspaikka voidaan ja tulee merkitä rakennettavaksi (kts. ELY:n lausunto).

Emätilamitoituksen mukaisesti Maunosensuon rannalle kuuluu myös uusi rantarakennuspaikka, joka merkitään rantaharjulle toiseksi rakennuspaikaksi.

Tiloille voimassa olevassa rantaosayleiskaavassa merkittyyt rakennuspaikat ei poisteta, eli Pykäläkönkankaan rakennuspaikka jää yleiskaavaehdotukseen uutena rakennuspaikkana.

Ranta-alueiden mitoituserusteet

Kaavaselostuksessa mainitaan vain, että mitoitusvuosi on muutettu vuodesta 1959 vuoteen 1969, mutta muutosta on mitoitusarvoissakin (rky/km). Luku 7 esiintyy useasti ehdotuksen emätilaselvityksessä, kun aikaisemmin maksimi oli 6. Asiaa ei voinut selvittää, kun kaavaselostuksesta puuttuu kokonaan kuvaus rantarakentamisen mitoituserusteista. Kuvaus on lisättävä selostukseen.

Vastine: Voimassa olevien rantaosayleiskaavojen alueilla noudatetaan samoja mitoituseriaatteita kuin rantaosayleiskaavojen uudistuksessa, muutenkin kuin mitoitusvuoden vaihtumisen osalta. Kaavaselostusta täsmennetään periaatteen kuvauksen osalta.

Pyydän vielä, että saan ilmoituksen kaavan hyväksymisestä

Vastine: Muistuttajalle lähetetään ilmoitus kaavan hyväksymisestä.

4.8 Muistutus 190312a

Muistutuksessa esitetään yleiskaavaehdotukseen rajatun A/res -alueen laajentamista koko kiinteistön alueelle. Maanomistaja ilmoittaa tavoitteekseen alueen kaavoittamisen asuinrakentamista varten.

Vastine: Kyseessä oleva tila sijoittuu Toivakan sisääntulotien varrelle ja on olevan kunnallistekniikan välittömässä läheisyydessä. Tila sijoittuu rinteeseen, joka yläosaltaan nousee huomattavan jyrkästi, mistä syystä yleiskaavaehdotukseen on merkitty vain alarinteen osuus A/res -alueeksi. Kunnilla on Suomessa kaavoitusmonopoli. Maanomistaja voi tehdä kunnalle ainoastaan aloitteen asemakaavan laatimiseksi. Kunta ja maanomistaja voivat sopia kaavan laatimisen ja kunnallistekniikan rakentamisen kustannuksista kaavoitus- ja maankäyttösopimuksilla. A/res -alue voidaan ulottaa laajemmalle, kunta päättää asemakaavan laatimisesta.

4.9 Muistutus 190312b

Muistutuksessa tuodaan esille, että yleiskaavaehdotuksessa asemakaavoitettavaksi esitetty alue on jo rakentunut, tarvetta asemakaavoitukselle ei ole.

Vastine: Yleiskaavaehdotuksen A - merkinnän määräyksen sanamuoto:

"Rakentaminen edellyttää asemakaavaa. Olemassa oleville rakennuspaikoille sallitaan lisärakentaminen ilman asemakaavan laatimista"

lievennetään muotoon:

"Alue, jolla on/ joka soveltuu asuinrakentamiseen. Uudisrakentaminen edellyttää suunnittelutarveratkaisua ja tarvittaessa asemakaavaa. Olemassa oleville rakennuspaikoille sallitaan lisärakentaminen ilman asemakaavan laatimista".

4.10 Muistutus 190212c

Muistutuksessa huomioita kaavaselostukseen liittyen.

Vastine: Täydennetään kaavaselostusta muistutuksessa huomioidun mukaisesti.

5 YHTEENVETO

5.1 Kaava-asiakirjoihin tehtävät muutokset ja täydennykset

Palautteiden yhteydessä edellä on esitetty kaavan laatijan vastineet. Palautteista on keskusteltu 29.4.2019 pidetyssä viranomaisneuvottelussa ja keskustelu on vaikuttanut vastineiden muotoiluun sekä toimenpiteisiin vastineiden johdosta.

Toimenpiteet palautteen johdosta on kuvailtu edellä palautteisiin annettujen vastineiden yhteydessä. Yleiskaavaan ehdotuksena nähtävillä olon jälkeen tehtäviä muutoksia ovat mm.:

1. Lisätään kaavan liitteeksi ehdotusvaiheen palaute ja vastineet – raportti.
2. Lisätään kaavaselostuksen kohtaan ”kaavan toteuttaminen” maininta: Alueen yksityiskohtaisemmassa suunnittelussa/toteutuksessa on hyvä selvittää maakuntakaavan uusiutuvaa energiaa koskevan suunnittelumääräyksen mukaisesti puun hyödyntämismahdollisuudet ja lisäksi puurakentamisen käyttöä kaavan toteutuksessa.
3. Kaikkien selostuksessa olevien rakennuskohteiden osalta kuvataan, miten kohde on kaavassa huomioitu.
4. Lisätään rakennuskohteiden, joista ei ole kuvausta, kuvaukset.
5. Kaavaselostukseen lisätään, millä tavalla paikallisesti merkittävää rakennusperintöä yleiskaavan keinoin ohjataan säilymään kulttuuriympäristön vetovoima-alueella.
6. Täydennetään kaavan nimeä siten, että käy ilmi, että kyse on myös rantaosayleiskaavojen osittaisesta kumoamisesta.
7. Täydennetään kaavaselostusta kuvauksella, miten kaava täyttää MRL 73 §:ssä säädetyt erityiset sisältövaatimukset.
8. Liitteeseen 5 Emätiselvitys lisätään selitesarake tapauskohtaisille poikkeamille. Maatilojen saunojen rakennuspaikat tulkitaan samoilla periaatteilla kuin rantaosayleiskaavoissa.
9. Kaavaselostusta täydennetään tarkemmalla kuvauksella RM -alueen jo toteutuneesta ja suunnitellusta rakentamisesta.
10. RM - alueen matkailutoiminnan vaikutusarviointia järvimaisemaan sekä läheisille SL – ja Natura-alueille täydennetään.
11. Täsmennetään maisema-alueen rajausta maakuntakaavassa esitetyn mukaiseksi.
12. Lisätään valtatie risteysalueen varastointialueen kohdalle ympäristö- ja maisemavaurion korjaustarve – merkintä.
13. Täydennetään Lumo-kohtien huomiointia ja huomiointin kuvausta selostuksessa.
14. Selvennetään ja täydennetään luontoarvojen esitystapaa.

15. Täydennetään kaavamääräystä koskien tilanteita, joissa rakennuspaikka sijoittuu luontokohteiden välittömään läheisyyteen. Neuvotel- laan luontoselvitysten tekijöiden kanssa. Mikäli ko. rakennuspaikkoja ei siirretä kauemmas luontokohteesta, perustellaan ratkaisu.
16. Leppäveden rantayleiskaavan luonto- ja maisemaselvityksessä (2017) todettujen arvokkaiden luontokohteiden sijoittuminen kaava- alueella tarkistetaan. Mikäli päällekkäisyyksiä todetaan, pyritään ne ratkaisemaan. ELY-keskukselle varataan mahdollisuus tarkastaa si- joittelu ennen kaavan hyväksymiskäsittelyä.
17. Tarkistetaan Maunosensuon suojeluvaraus ja merkitään korvatta- vaksi esitetty rakennuspaikka rakennettavaksi. Emätilamitoituksen mukaisesti merkitään kaksi uutta rakennuspaikkaa.
18. Lievennetään ge-merkintää koskevaa määräystä.
19. Täydennetään vaikutusarviointia luontoarvojen suhteen.
20. Täydennetään selostusta tieliikennesuunnitelmien suhteen ELY:n lau- sunnon pohjalta.
21. Pyydetään uudempi teoreettinen melun putkimalli ELY-keskukselta ja huomioidaan selostuksessa.
22. Täydennetään selostuksen liikenneosuutta.
23. PT – alueelle merkityn uuden tielinjauksen merkintätapa vaihdetaan yhteystarpeeksi.
24. Tutkimattomat uudet ohjeelliset tiet ja linjat poistetaan kaavakar- talta. Uudet alueet – merkinnän yhteyteen lisätään kaavamääräys, että alueiden kulkuyhteydet on asemakaavoitusvaiheessa tutkittava riittävän laajoina kokonaisuuksina.
25. Täydennetään vaikutustenarviointia liikennettä koskien.
26. Järjestetään viranomaisneuvottelu 29.4.2019.
27. Ennen kaavan hyväksymistä odotetaan ELY:n lausunto Natura 2000 – vaikutusarvioinnista.
28. Lisätään yksi uusi AM – alue.
29. Korjataan yksi lomarakennuspaikka vakituisen asumisen rakennus- paikaksi.
30. Poistetaan ylimääräinen V – aluemarkintä.
31. Poistetaan tarpeeton sähkölinjamerkintä.
32. Merkitään lomarakennuspaikka vakituisen asumisen paikaksi toteu- tuneen tilanteen mukaisesti.
33. Täsmennetään rantarakentamisen mitoitusperusteiden kuvausta se- lostuksessa.
34. Laajennetaan yhtä A/res – aluevarausta.
35. Täydennetään kaavaselistusta muistutuksissa esille tuotujen puut- teiden osalta.

36. Yleiskaavaehdotuksen A - merkinnän määräyksen sanamuoto:
"Rakentaminen edellyttää asemakaavaa. Olemassa oleville rakennuspaikoille sallitaan lisärakentaminen ilman asemakaavan laatimista"

lievennetään muotoon:

"Alue, jolla on/ joka soveltuu asuinrakentamiseen. Uudisrakentaminen edellyttää suunnittelutarveratkaisua ja tarvittaessa asemakaavaa. Olemassa oleville rakennuspaikoille sallitaan lisärakentaminen ilman asemakaavan laatimista".

5.2 Viranomaisneuvottelussa 29.4.2019 sovitut jatkotoimenpiteet

Viranomaisneuvottelussa 29.4.2019 sovittiin, että ennen kaavaehdotuksen hyväksymistä:

1. Odotetaan ELY:n lausunto Natura 2000 – vaikutusarvioinnista.
2. Varataan ELY-keskukselle mahdollisuus tarkastaa, että direktiivilajien lisääntymis- ja levähdyspaikat on otettu riittävästi huomioon.

5.3 Ehdotusvaiheen jälkeinen viranomaispalaute luontoasioista

3.7.2019 ELY – keskuksen luontopuoli toimitti kirjallisesti kommenttinsa luontoasioiden huomioimisesta vastineiden ja kaava-aineistoon ehdotuksena nähtävillä olon jälkeen tehtyjien täydennysten riittävydestä 3.7.2019.

24.7.2019 ELY-keskus antoi lausuntonsa Natura 2000 - vaikutusarvioinnista.

Viranomaisneuvottelun jälkeen viranomaisilta saatu palaute luontoasioiden suhteen sekä toimenpiteet sen johdosta on kuvattu kaavaselostuksen kohdassa "Kaavan vaiheet".

5.4 Viimeistelyvaiheen korjaukset

Osassa tässä raportissa esitetyissä vastineissa kuvaillaan, mitä muutoksia ja täydennyksiä palautteen johdosta kaava-aineistoon tehdään. Varsinaiset toimenpiteet on viimeistely kaavakartalla, selostuksessa ja liiteaineistona. Kaava-aineistoon nähtävillä olon jälkeen tehtyjä muutoksia on kuvattu kaavaselostuksen luvussa "Kaavan vaiheet".

Täydennysten toteuttamisen yhteydessä havaittiin myös muutamia korjattavia virheitä, joiden johdosta tehdyt toimenpiteet on niin ikään kuvattu kaavaselostuksessa.

Osa kaavaehdotukseen nähtävillä olon jälkeen tehdyistä muutoksista on sellaisia, joiden johdosta suoritetaan MRA 32 § mukainen erilliskuuleminen niiden osalta, joita muutokset koskevat.