

Viitasaaren kaupunki

MUSTASUON ASEMAKAAVAN LAAJENNUS

Luonto- ja maisemaselvitys

0703-D4235

7.6.2012



1.11.20092012

SISÄLLYSLUETTELO

1	JOHDANTO	1
2	TUTKIMUSMENETELMÄT JA KÄYTETYT TIEDONLÄHTEET	2
2.1	Maastotyöt	2
2.2	Lähtöaineisto	2
2.3	Luontokohteiden arvottaminen ja arvottamiskriteerit	2
2.4	Uhanalaisuusluokitus	3
2.5	Luontotyyppien uhanalaisuus	3
3	LUONNONYMPÄRISTÖ	3
3.1	Maa- ja kallioperä	3
3.2	Vesiolot	4
3.3	Kasvillisuus	4
3.4	Uhanalaiset luontotyypit	7
3.5	Uhanalaiset, silmälläpidettävät ja luontodirektiivin liitteen IV(a) lajit	7
3.6	Arvokkaat luontokohteet	7

VIITASAAREN KAUPUNKI MUSTASUON ASEMAKAAVAN LAAJENNUS

LUONTO- JA MAISEMASELVITYS

1 JOHDANTO

Tämä luontoselvitys liittyy Mustasuon asemakaava-alueen laajennukseen Mustasuon alueella. Asemakaava laaditaan määräalalle tilasta Kõlkynvuori RN:o 1:441 ja määräalalle tilasta Mustaniemi RN:o 1:484. Alueelle on tarkoitus kaavoittaa pääasiassa teollisuustontteja.

Työn tavoitteena on, että kaavasunnittelussa ja toteutuksessa voidaan huomioida luonnonsuojelun kannalta arvokkaiden alueiden ja luontotyyppien sekä kasvistolle ja eläimistölle tärkeiden alueiden ominaispiirteiden säilyminen. Selvityksen laati FCG Oy:n Kuopion toimistosta biologi, FK Jari Kärkkäinen.



Kuva 1. Selvitysalueen sijainti.

2 TUTKIMUSMENETELMÄT JA KÄYTETYT TIEDONLÄHTEET

2.1 Maastotyöt

Suunnittelualueen luonnonympäristön nykytila selvitettiin maastokäynnillä. Maastotyöt tehtiin 29.10.2009. Selvitys työstettiin kartoille ja raportiksi. Alue tutkittiin systemaattisesti kävellen. Koska maastotyö suoritettiin syksyllä, ei alueen linnustoa voitu selvittää.

2.2 Lähtöaineisto

Työn kannalta keskeisimmät lähteet olivat:

- HERTTA-ympäristötietojärjestelmä 2008-2012
- Uhanalaiset lajit. Ympäristöhallinnon Eliölajit-tietojärjestelmä 29.5.2008.
- Kallio- ja maalajikartta, Suomen geologinen yleiskartta (1:400 000), lehti C3, Kuopio.
- Kallioperäkartta (1:100 000), lehti Viitasaari 3311.
- Keski-Suomen liitto, Keski-Suomen maakuntakaava (2009).
- Keski-Suomen liitto, Keski-Suomen 2. vaihemaakuntakaava: Maa-aineshuolto ja luontoarvot (2010).
- Suomen kartasto (1990), Geologia, vihko 123-126
- Viitasaaren seutukunnan lehtisammalet (Raatikainen ja Saari 1994)
- Viitasaaren uhanalaiset putkilokasvit ja niiden suojelu (Raatikainen ym. 1989).
- Uhanalaiset kasvit Keski-Suomessa (Välivaara ym. 1991).

2.3 Luontokohteiden arvottaminen ja arvottamiskriteerit

Arvoluokitus pohjautuu seuraavaan jaotukseen (Söderman 2003): a) kansainvälisesti arvokkaat kohteet, b) kansallisesti arvokkaat kohteet, c) maakunnallisesti ja seudullisesti arvokkaat kohteet, d) paikallisesti arvokkaat kohteet sekä e) muut luonnonsuojelullisesti arvokkaat kohteet. Vesilain luontotyypit arvotetaan tapauskohtaisesti.

Metsien luonnontilaisuutta arvioitaessa huomioidaan metsän metsähoidollinen tila, lahoppuujatkuvuus ja lahoppuun määrä sekä elävän puuston rakenne ja puulajisuhteet.

Kansainvälisesti arvokkaat kohteet. Tähän ryhmään kuuluvat Natura 2000 -verkoston alueet, Ramsar -alueet ja kansainvälisesti merkittävät kohteet ja lintualueet (IBA -alueet).

Kansallisesti arvokkaat kohteet. Kansallisesti arvokkaihin kohteisiin kuuluvat kansallispuistot, luonnonpuistot, suojeluohjelmien kohteet, erämaa-alueet, koskiensuojelulain mukaiset vesistöt, valtakunnallisten suojeluohjelmien kriteerit täyttävät kohteet, kansallisesti tärkeät lintuvesialueet (FINIBA -alueet), kohteet, joilla on luonnonsuojelulain luontotyyppiä (LSL 29§), äärimmäisen ja erittäin uhanalaisten sekä vaarantuneiden lajien esiintymispaikat, erityisesti suojeltavien lajien esiintymispaikat ja muut arvokkaat luonnonsuojelualueet. Lisäksi kansallisesti arvokkaihin kohteisiin kuuluvat valtakunnallisesti arvokkaat perinnemaisemat ja kulttuurimaisemat.

Maakunnallisesti ja seudullisesti arvokkaat kohteet. Tähän ryhmään kuuluvat valtakunnallisissa suojeluohjelmissa maakunnallisesti arvokkaiksi luokitellut kohteet, seutu- ja maakuntakaavan suojelualuevaraukset, alueellisesti uhanalaisten lajien esiintymispaikat ja maakunnallisesti/seudullisesti merkittävät muut luontokohteet.

Paikallisesti arvokkaat kohteet. Paikallisesti arvokkaiisiin kohteisiin kuuluvat kohteet, joilla on metsälain erityisen tärkeitä elinympäristöjä (MeL 10§), yleis- ja asemakaavojen suojeluvaukset, paikallisesti uhanalaisten ja harvinaisten lajien esiintymispaikat sekä muut paikallisesti harvinaiset ja edustavat luontokohteet.

Muut luonnonsuojelullisesti arvokkaat kohteet. Kohteet, jotka eivät ole edellä mainituissa luokissa mutta, jotka ovat luonnon monimuotoisuuden säilymisen kannalta tärkeitä, esimerkiksi suuret yhtenäiset tavanomaisen luonnon alueet ja ekologiset käytävät. Lisäksi tähän luokkaan kuuluvat luonnonmuistomerkit.

2.4 Uhanalaisuusluokitus

Tiedot alueen uhanalaisista eliölajeista on saatu Suomen ympäristökeskuksen uhanalaisrekisteristä. Lisäksi tietoja on saatu Natura -alueiden tietokantamakkeista ja kirjallisuudesta. Maastoinventoinnin yhteydessä tehtiin myös havaintoja uhanalaisista lajeista.

Uhanalaisuusluokitus pohjautuu Punaisen kirjan 2010 esitykseen (Rassi, ym. 2010). Uhanalaisia lajeja ovat äärimmäisen uhanalaiset (CR), erittäin uhanalaiset (EN) ja vaarantuneet (VU) lajit. Silmälläpidettävät (NT) lajit eivät ole uhanalaisia lajeja.

2.5 Luontotyyppien uhanalaisuus

Luontotyyppien uhanalaisuusluokitus pohjautuu Suomen luontotyyppien uhanalaisuusarviointiin (Raunio ym. 2008a ja 2008b). Arviointi auttaa kohdentamaan suojelua, hoitoa, ennallistamista, tutkimusta ja seurantaan tarkoituksenmukaisesti. Uhanalaisuuden arvioinnissa Suomi on jaettu kahteen osaluueeseen. Pohjois-Suomi vastaa pohjoisboreaalista metsäkasvillisuusvyöhykettä ja Etelä-Suomi hemi-, etelä- ja keskiboreaalista vyöhykettä. Kohdekuvauksissa esitetty uhanalaisuusluokka on koko maan osalta esitetty arvio luontotyyppien uhanalaisuudesta.

Luontotyyppien uhanalaisuuden arvioinnissa käytetyt uhanalaisuusluokat vastaavat pääpiirteissään lajien uhanalaisuustarkastelussa käytettyjä luokkia. Uhanalaisen luontotyyppien esiintymiin tai sen keskeisimpiin laadullisiin piirteisiin kohdistuu äärimmäisen suuri välitön uhka, erittäin suuri uhka lähitulevaisuudessa tai suuri uhka keskipitkällä aikavälillä hävitä tarkastelualueelta. Uhanalaisten luontotyyppien esiintymiä voi uhata pelkästään laadullinen heikkeneminen. Uhanalaisia ovat äärimmäisen uhanalaiset (CR), erittäin uhanalaiset (EN) ja vaarantuneet (VU) luontotyyppit.

Luontotyyppi on silmälläpidettävä (NT), jos sen esiintymät ovat taantuneet tai se on harvinainen. Säilyvän (LC) luontotyyppien esiintymiin ei kohdistu merkittävää häviämisen uhkaa keskipitkällä aikavälillä. Luontotyyppi kuuluu luokkaan hävinnyt (RE), jos sen kaikki esiintymät ovat hävinneet tarkastelualueelta.

3 LUONNONYMPÄRISTÖ

3.1 Maa- ja kallioperä

Viitasaari sijaitsee Keski-Suomen granitoidialueen pohjoisosassa (Keski-Suomen seutukaavaliitto 1989). Selvitysalueen kallioperä on granodioriittia

(Geologinen toimikunta 1935, Pipping 1966, Keski-Suomen seutukaavaliitto 1989, Nironen 2003 ja Uusitalo 2006).

Maaperä on epätasaista pohjamoreenia (Geologinen toimikunta 1930).

3.2 Maisema

Viitasaari sijoittuu Keski-Suomen järvisuudelle. Keski-Suomen järvisuuta luonnehtivat pitkät kaakko-luoteet suuntautuneet murroslinjojen järivialtaat (Kivijärvi, Kolima ja Keitele), vesireitit, suot, moreenikumpareet (drumliinit) ja kuusimetsät (Muhonen 2005).

Kaava-alueen korkein kohta on Kolkynvuorella, joka erottuu Keiteleeseen Kymönselän vesimaisemasta. Myös männikköinen Kolkynniemi erottuu vesimaisemasta hyvin.

Alueen sisämaisemaa hallitsevat erityyppiset metsät. Ne ovat pitkälti nuoria tai varttuvia kuusikoita tai männiköitä. Varttuneita metsiköitä on hieman Kolkynniemellä sekä Kolkynvuoren lounaspuolella, missä on tuoretta kuusikkoa. Taimikoita on varsin runsaasti.

3.3 Vesiolot

Selvitysalue rajautuu Keiteleeseen. Keitele on Kymijoen vesistön Viitasaaren reitin suurin järvi. Keitele on kirkasvetinen järvi, ja sen vedenlaatu on erinomainen.

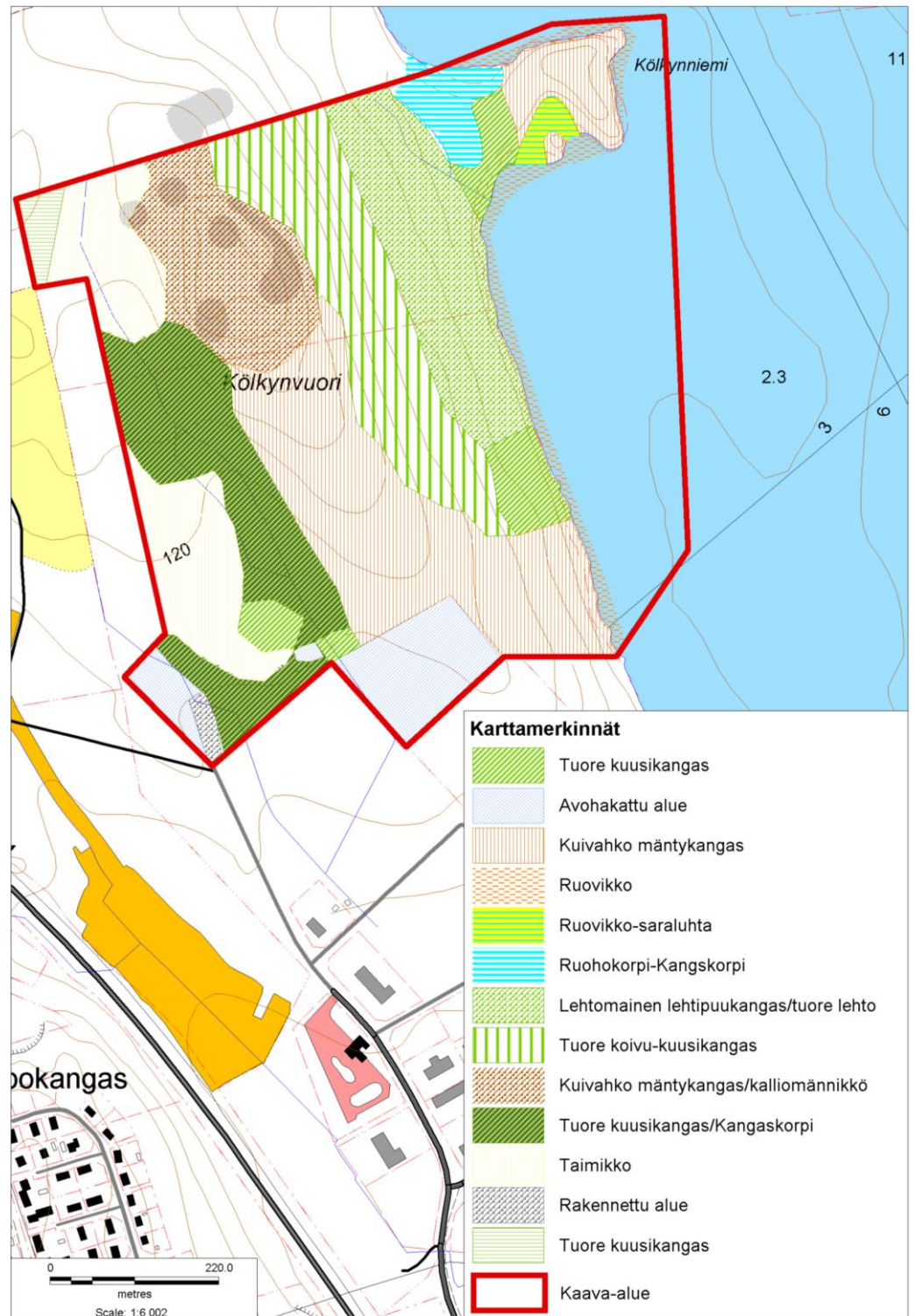
3.4 Kasvillisuus

Kasvillisuus on pitkälti karuhkoa tai keskiravinteista. Tuoreet kuusikankaat ja kuivahkot mäntykankaat leimaavat alueen metsäkasvillisuutta. Taimikkona ja avohakattua alaa on noin 17 %. Kolkynniemen länsipuolen rinteellä on tuoreen lehdon ja lehtomaisen kankaan kasvillisuutta. Lehtokasvillisuus on laikuittaisesti, eikä se ole edustavaa. Kolkynvuoren laella on kalliomännikköä.

Rantakasvillisuutta leimaa järviruoko ja lähes koko selvitysalueen ranta on ruovikkona.

Kolkynniemellä tyvellä on saraluhtaa sekä pienialainen karuhko ruohokorpi, jonka laidalla on kangaskorpea ja korpikämmettä. Rannalla on tiheä ruovikko. Kuvassa 2 on esitetty alueen kasvillisuus.

Kasvillisuustyyppi	pinta-ala (ha)	osuus (%)
Avohakattu tai taimikkona	8.1	17 %
Kuivahko mäntykangas/kalliomännikkö	4.3	9 %
Kuivahko mäntykangas	10.4	22 %
Tuore kuusikangas	2.7	6 %
Tuore koivu-kuusikangas	6.3	14 %
Tuore kuusikangas/Kangaskorpi	5.9	13 %
Lehtomainen lehtipuukangas/tuore lehto	5.3	11 %
Ruovikko-saraluhta	0.4	1 %
Ruohokorpi-Kangaskorpi	1.1	2 %
Ruovikko	1.8	4 %
Rakennettu alue	0.2	0 %
Yhteensä	46.5	100 %



Kuva 2. Alueen kasvillisuus.



Kuva 3. Alueen eteläpäässä on raivattu tiepohja ja kaadettu metsä.



Kuva 4. Kolkynvuoren lounas- ja eteläpuolella on tuoreen kankaan kuusikkoa, missä on soistumia

3.5 Uhanalaiset luontotyypit

Selvitysalueen uhanalaiset luontotyypit keskittyvät Kõlkynniemelle, missä on ruoho- ja kangaskorpikuvio. Molemmat tyypit ovat vaarantuneita. Kõlkynvuoren lounasosalla on myös hieman kangaskorpea.

3.6 Uhanalaiset, silmälläpidettävät ja luontodirektiivin liitteen IV(a) lajit

Alueelta ei ole tiedossa eikä maastossa havaittu uhanalaisia tai silmälläpidettäviä lajeja sekä luontodirektiivin IV (a) lajeja.

3.7 Arvokkaat maisema- ja luontokohteet

Kõlkynniemi

Pinta-ala: 4,0 ha

Arvoluokka: paikallisesti arvokas

Uhanalaiset ja harvinaiset lajit: -

Uhanalaiset ja silmälläpidettävät luontotyypit: ruohokorpi (VU) ja kangaskorpi (VU)

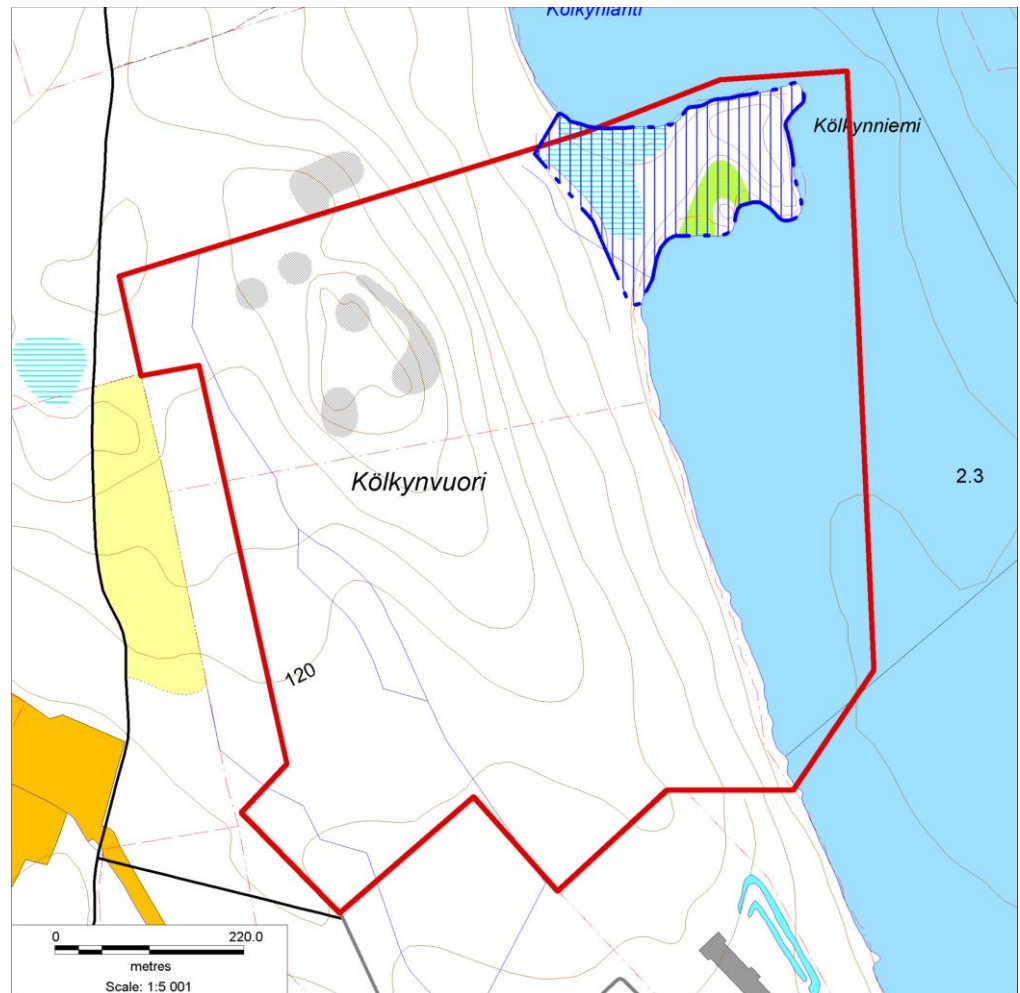
Maankäyttösuositus: MY

Maisema- ja kasvillisuuskohteet

Maisemasta erottuva Kõlkynniemi on kaava-alueen ainoa luontokohte, jolla on myös maisemallista arvoa. Metsäkasvillisuus on kuivahkoa mäntykangasta ja tuoretta kuusikangasta. Niemen tyvellä on ruovikko-, paju- ja saraluhta sekä ruoho-, korpiräme- ja kangaskorpikuvio. Luhdan edustalla on ruovikkoa. Vaatimattomaan ja mättäiseen ruohokorven lajistoon kuuluvat mm. tervaleppä, mänty, hieskoivu, okarahkasammal, puolukka, mustikka, korpikastikka ja kurjenjalka. Luhdan lajisto on alueelle tyyppillistä.



Kuva 5. Kõlkynniemen ruovikkoista rantaluhtaa.



Kuva 6. Selvitysalueen ainoa maisema- ja luontokohde on Kolkynniemi.



Kuva 7. Kolkynniemen korpisuo.

FCG Finnish Consulting Group Oy

Hyväksynyt:



Timo Leskinen
DI, aluepäällikkö

Laatinut:



Jari Kärkkäinen
FK, biologi

Lähteet

- Alalammi, P. (toimi.) 1990: Suomen kartasto, vihko 123–126. Geologia. Maanmittaushallitus & Suomen maantieteellinen seura. Helsinki.
- Geologinen toimikunta 1930: Suomen geologinen yleiskartta, maalajikartta, Lehti Kuopio C3. Helsinki.
- Jokipii, M. 1999 (toim.): Keski-Suomen historia Osa I. Keski-Suomen vanhin historia. Gummerus Kirjapaino Oy, Jyväskylä.
- Keski-Suomen Liitto 1996: Keski-Suomen seutukaava. 5. VK, viides vaihekaava. Maakuntavaltuuston hyväksymä 17.4.1996.
- Keski-Suomen liitto 2009: Keski-Suomen maakuntakaava. Ympäristöministeriön vahvistama 14.4.2009 ja se sai lainvoiman 10.12.2009.
- Keski-Suomen liitto 2010: Keski-Suomen 2. vaihemaakuntakaava: Maanaineshuolto ja luontoarvot. Maakuntavaltuuston 15.11.2010 hyväksymä ja ympäristöministeriön 11.5.2011 vahvistama.
- Koskinen, A. 1974: Viitasaaren ja Kannonkosken pitäjien putkilokasvisto. Moniste. Jämsä.
- Meriluoto, M. & Soininen, T. 1998: Metsäluonnon arvokkaat elinympäristöt. Metsälehti Kustannus Tapio, Helsinki.
- Muhonen, M. 2005: Keski-Suomen maakunnallinen maisemaselvitys. Maisemallinen osajako. Keski-Suomen Ympäristökeskus 2005.
- Nironen, M. 2003: Keski-Suomen granitoidikompleksi. Karttaselitys. Geologian tutkimuskeskus, Tutkimusraportti 157. 45 s., 1 liitekartta
- Nironen, M., Kuosmanen, E. ja Wasenius, P. 2002: Keski-Suomen granitoidikompleksi - Kallioperäkartta 1 : 400 000. Geologian tutkimuskeskus.
- Pipping, F. 1966: Kallioperäkartta, Viitasaari 3311. Suomen geologinen kartta. Helsinki.
- Raatikainen, M. Ihanainen, E. ja Raatikainen, T. 1989: Viitasaaren uhanalaiset putkilokasvit ja niiden suojelu. Jyväskylän yliopiston biologian laitoksen tiedonantoja 55.
- Raatikainen, M. ja Saari, v. 1994: Viitasaaren seutukunnan lehtisammalet. Jyväskylän yliopiston biologian laitoksen tiedonantoja 67.
- Rassi, P., Hyvärinen, E., Juslén, A. & Mannerkoski, I. (toim.) 2010: Suomen lajien uhanalaisuus – Punainen kirja 2010. Ympäristöministeriö & Suomen ympäristökeskus, Helsinki.
- Raunio, A. Schulman, A. ja Kontula, T. (toim.). 2008. Suomen luontotyyppien uhanalaisuus – Osa I: Tulokset ja arvioinnin perusteet. Suomen ympäristökeskus, Helsinki. Suomen ympäristö 8/2008.

Raunio, A., Schulman, A. ja Kontula, T (toim.) 2008b: Suomen luontotyyppien uhanalaisuus – Osa 2: Luontotyyppien kuvaukset. Suomen ympäristö 8/2008. Suomen ympäristökeskus.

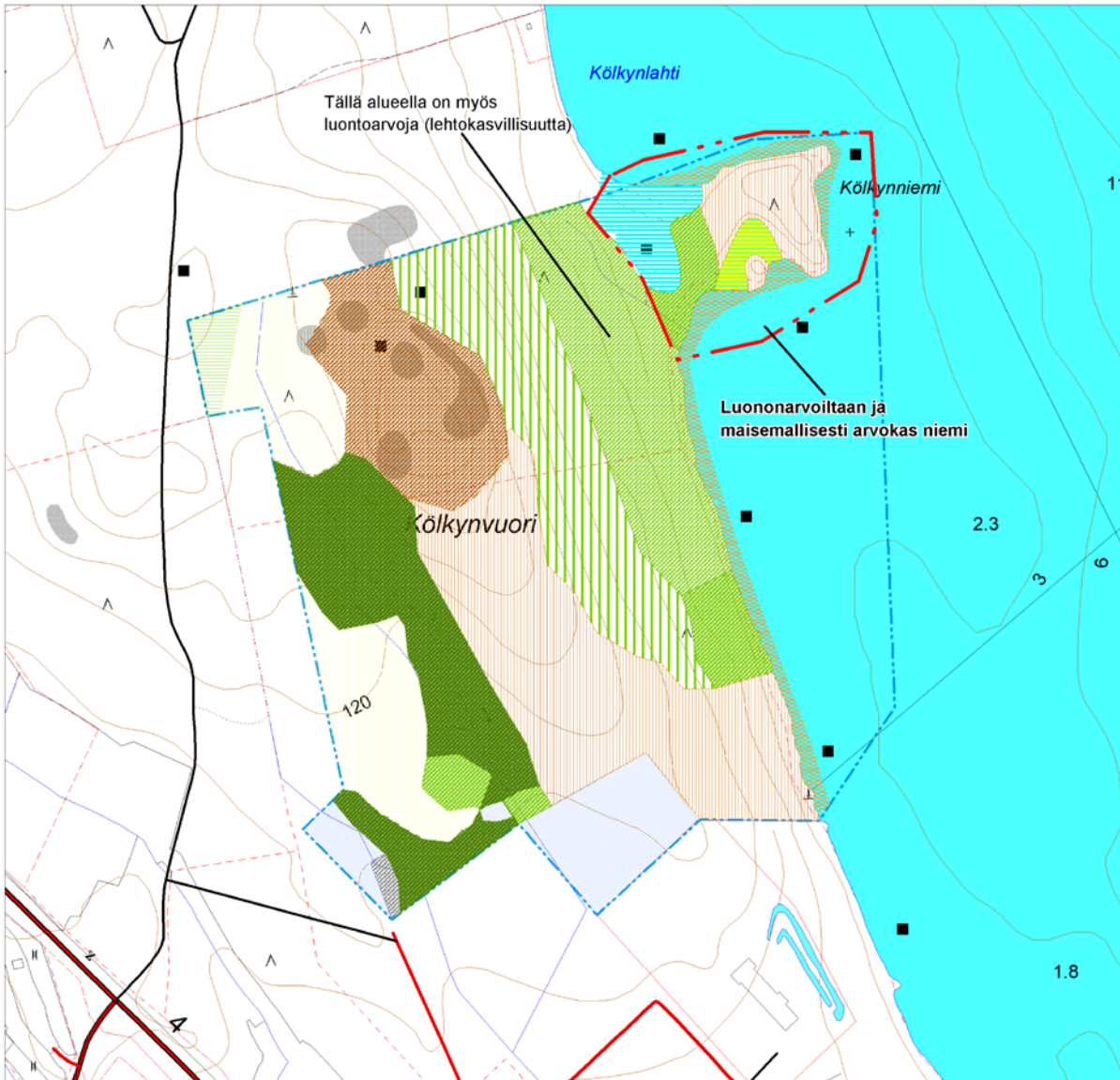
Saari, V. 1999: Keski-Suomen luonnonhistoria. Teoksessa: Keski-Suomen historia Osa I. Keski-Suomen vanhin historia. Gummerus Kirjapaino Oy, Jyväskylä.

Söderman, T. 2003: Luontoselvitykset ja luontovaikutusten arviointi – kaavoituksessa, YVA -menettelyssä ja Natura -arvioinnissa. Ympäristöopas 109. Suomen ympäristökeskus.

Toivonen, H. & Leivo, A. 1997: Kasvillisuuskartoituksessa käytettävä kasvillisuus- ja kasvupaikkaluokitus. Metsähallituksen luonnonsuojelujulkaisuja. Sarja A: 14.

Uusitalo, A. 2006: Ekologiset arvokkaiden alueiden huomioiminen maakunta-kaavoituksessa. Keski-Suomen Liitto.

Välivaara, R., Raatikainen, T., Saari, V., Halinen, P., Salminen, M. & Raatikainen, M. 1991: Uhanalaiset kasvit Keski-Suomessa. Keski-Suomen Liitto. Julkaisu A2.



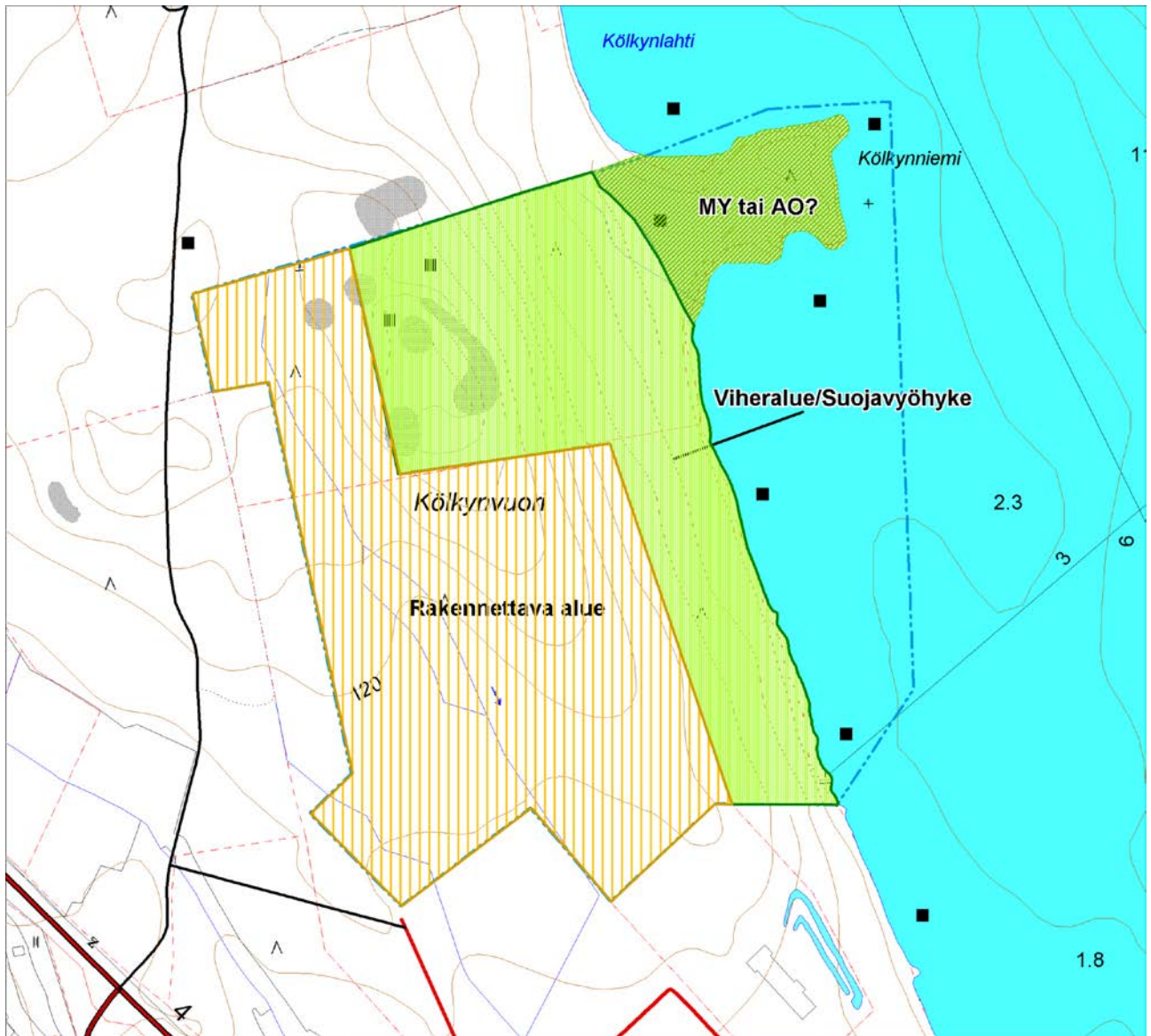
ALUSTAVA KARTTA

KASVILLISUUS

**LUONNON JA MAISEMAN SUOJELUN
KANNALTA ARVOKKAAT KOHTEET**

Karttaselite

- Avohakattu alue
- Kangas-Ruohokorpi
- Kuivahko mäntykangas/kalliomännikkö
- Kuivahko mäntykangas
- Lehtomainen lehtipuukangas/tuore lehto
- Rakennettu alue
- Ruovikko
- Ruovikko-saraluhta
- Taimikko
- Tuore koivu-kuusikangas
- Tuore kuusikangas
- Tuore kuusikangas/Kangaskorpi
- Kaava-alue



Mustasuon asemakaavan laajennus

Luonto- ja maisemaselvitys

MAANKÄYTTÖ-SUOSITUKSET