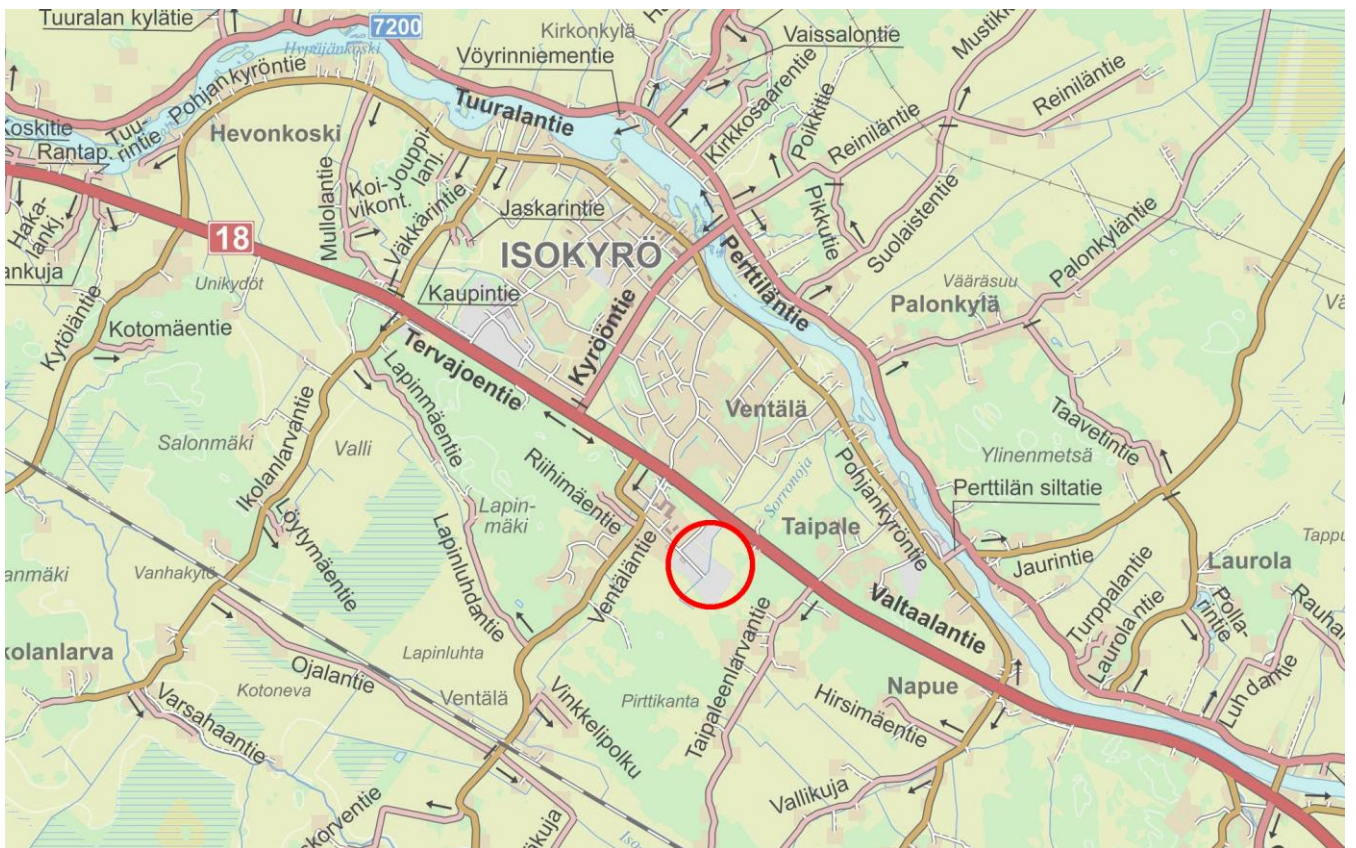


ISONKYRÖN KUNTA

Asemakaavan muutos ja laajennus Laurilan alueella

Osallistumis- ja arviointisuunnitelma



Kuva 1: Alueen sijainti Isonkyrön opaskartalla

1 OSALLISTUMIS- JA ARVIOINTISUUNNITELMA

Osallistumis- ja arviointisuunnitelma (OAS) on maankäyttö- ja rakennuslain (MRL 63 §) mukainen suunnitelma osallistumis- ja vuorovaikutusmenettelyistä sekä kaavan vaikutusten arvioinnista.

OAS sisältää perustiedot kaavahankkeesta ja sen valmisteluprosessista niin, että osalliset voivat arvioida kaavan merkitystä ja tarvetta osallistua sen valmisteluun.

OAS kertoo mitä on suunnitteilla ja missä, lähtökohdat ja tavoitteet, mitä selvityksiä tehdään ja mitä vaikutuksia arvioidaan, keitä ovat osalliset sekä milloin ja miten suunnitteluun voi vaikuttaa.

OAS:ia päivitetään tarvittaessa. Merkittävistä muutoksista tiedotetaan.

Sisällysluettelo

1	Osallistumis- ja arviointisuunnitelma	1
2	Suunnittelualue	2
3	Tarve ja tavoitteet	2
4	Lähtökohtia.....	3
5	Suunnittelutilanne	5
5.2	Yleiskaava	9
5.3	Voimassa oleva asemakaava	11
6	Vuorovaikutusmenettelyt	13
6.1	Osalliset	13
6.2	Osallistumismenettelyt, palautteen antaminen.....	14
6.3	Viranomaisyhteistyö.....	14
6.1	Tiedotustavat.....	15
7	Selvitykset.....	15
7.1	Mitä selvityksiä on tehty	15
7.2	Mitä uusia selvityksiä tarvitaan	15
8	Vaikutusten arviointi	16
8.1	Arvioitavat vaikutukset.....	16
8.2	Vaikutusten arviointimenetelmät	16
8.3	Osallistuminen vaikutusten arviointiin.....	16
9	Kaavaprosessin eteneminen	17
9.1	Vireilletulo syyskuu 2023.....	17
9.2	Valmisteluvaihe loka - marraskuu 2023	17
9.3	Ehdotusvaihe joulukuu 2023 – tammikuu 2024.....	17
9.4	Hyväksyminen ja voimaantulo helmi – maaliskuu 2024	17
10	Lisätiedot.....	17

2 SUUNNITTELUALUE

Suunnittelualue 5,4 ha sijaitsee Laurilan teollisuusalueella valtatie 18:n läheisyydessä, n. 1,5 km keskustasta etelään. Etäisyys valtatiestä on 150 m. Suunnittelualueen raja-asetus voi tarkentua kaavaprosessin aikana.



Kuva 2: Suunnittelualue Isonkyrön opaskartalla

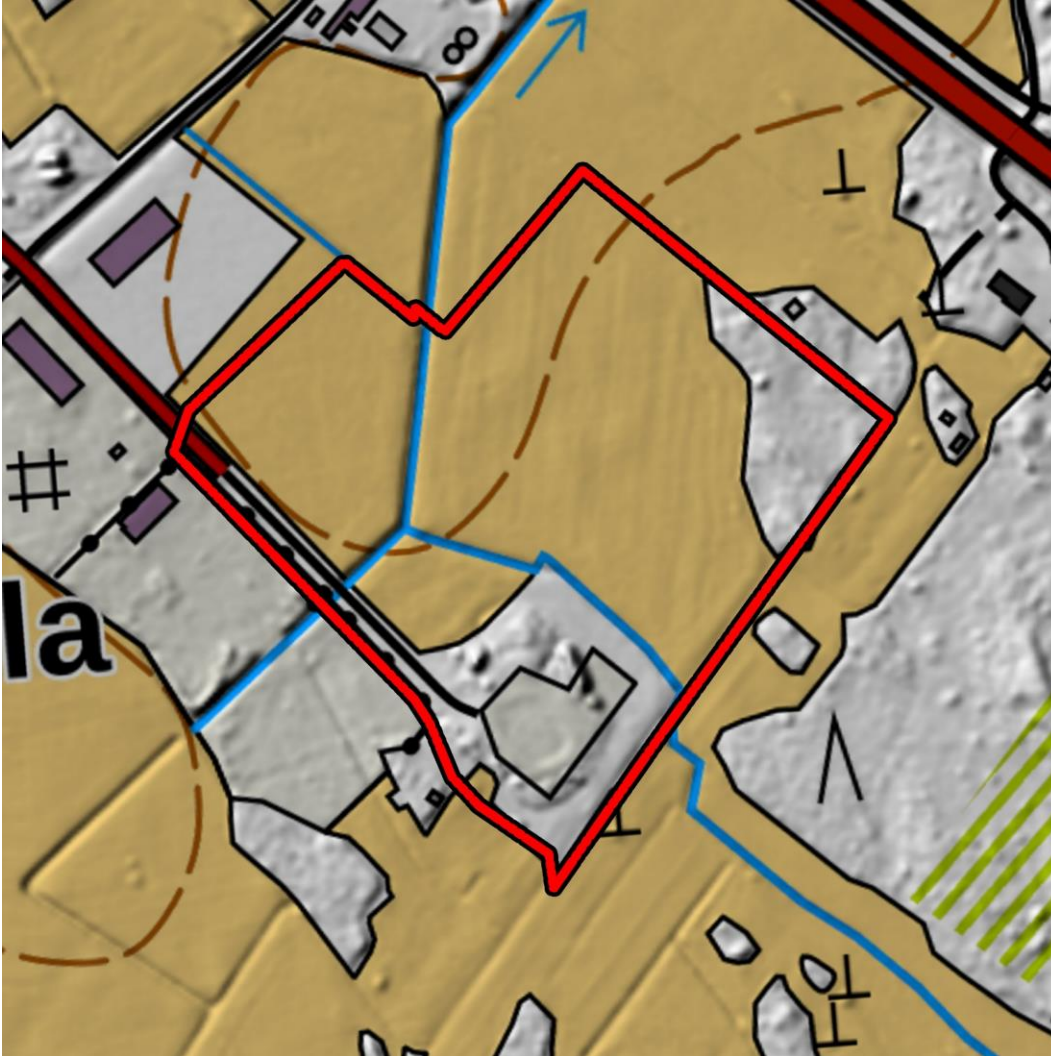
3 TARVE JA TAVOITTEET

Kunta on julkishallinnollinen toimija, jonka velvollisuutena on Kuntalain 1.2 § mukaisesti edistää asukkaidensa hyvinvointia ja alueensa elinvoimaa ja järjestää asukkailleen palvelut taloudellisesti, sosiaalisesti ja ympäristöllisesti kestäväällä tavalla. Kunnan on myös MRL 20 § mukaisesti huolehdittava alueidensa käytön suunnittelusta (asemakaavan ajantasaisuudesta huolehtiminen), rakentamisen ohjauksesta ja valvonnasta alueellaan sekä maapolitiikan harjoittamisesta.

Asemakaavan muutokseen ja laajennukseen ryhdytään kunnan omasta aloitteesta. Suunnittelun tarve on syntynyt halusta varmistaa riittävä teollisuusalueiden tarjonta. Samalla tarkastellaan alueen katuverkkoratkaisua (olisiko tarvetta ja järkevää muodostaa kaavoitettavalle alueelle toinen katuyhteys voimassa olevan asemakaavan tonttien 2 ja 3 välistä laskuojan kaakkoispuolelta).

4 LÄHTÖKOHTIA

Alue on pääosin tasaista, viljelykäytössä olevaa peltoa. Itänurkassa on metsäsaareke. Kaakosta ja lounaasta tulee oja, jotka yhdistyvät alueella ja jatkuvat virtaussuunnalla pohjoiseen. Kaakkoisreunassa on sorapäällysteinen katu (Laurilantie), joka päättyy varastointikenttään. Alueella ei ole rakennuksia.



Kuva 3: Vinaloavarjostettu peruskarttaote (MML)



Kuva 4: Näkymä valtatieltä (Valtaalantie) suunnittelualueelle (GoogleMaps)



Kuva 5: Ortoilmakuva (MML)



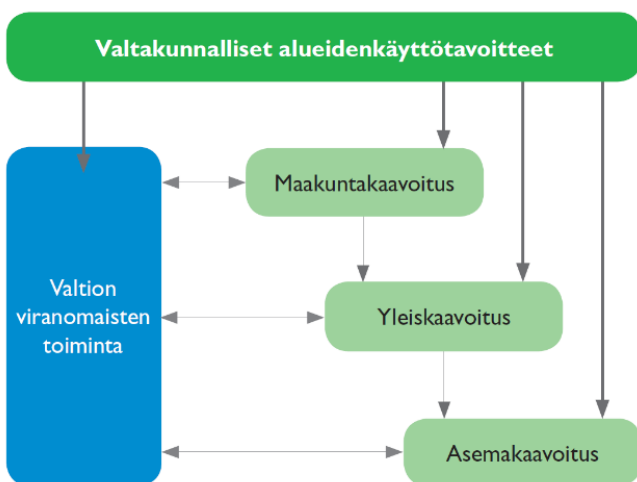
Kuva 6: Näkymä Laurilantieltä (GoogleMaps)

5 SUUNNITTELUTILANNE

5.1.1 Kaavahierarkia

Maankäytön suunnittelua säätelee Maankäyttö- ja rakennuslaki (MRL). MRL:n mukainen alueidenkäytön suunnittelujärjestelmän runko on seuraava:

- Valtioneuvosto hyväksyy alueiden käyttöä ja aluerakennetta koskevat valtakunnalliset alueidenkäyttötavoitteet
- Maakuntakaava on *maakunnan* yleispiirteinen suunnitelma
- Yleiskaavoilla esitetään *kunnan* alueidenkäytön pääpiirteet
- Asemakaavoilla ratkaistaan kunnan *osa-alueiden* käyttö ja rakentaminen. Asemakaavan käsitellessä pääasiassa loma-asutusta ranta-alueella on kyse *ranta-asemakaavasta*.



Kuva 7: Kaavahierarkia

Kaavojen sisältö tarkentuu ylhäältä alaspäin. Kullakin alueella tarkin oleva kaavataso ratkaisee. Ylempi kaavataso ohjaa alemman laatimista ja muuttamista.

5.1.2 Valtakunnalliset alueidenkäyttötavoitteet

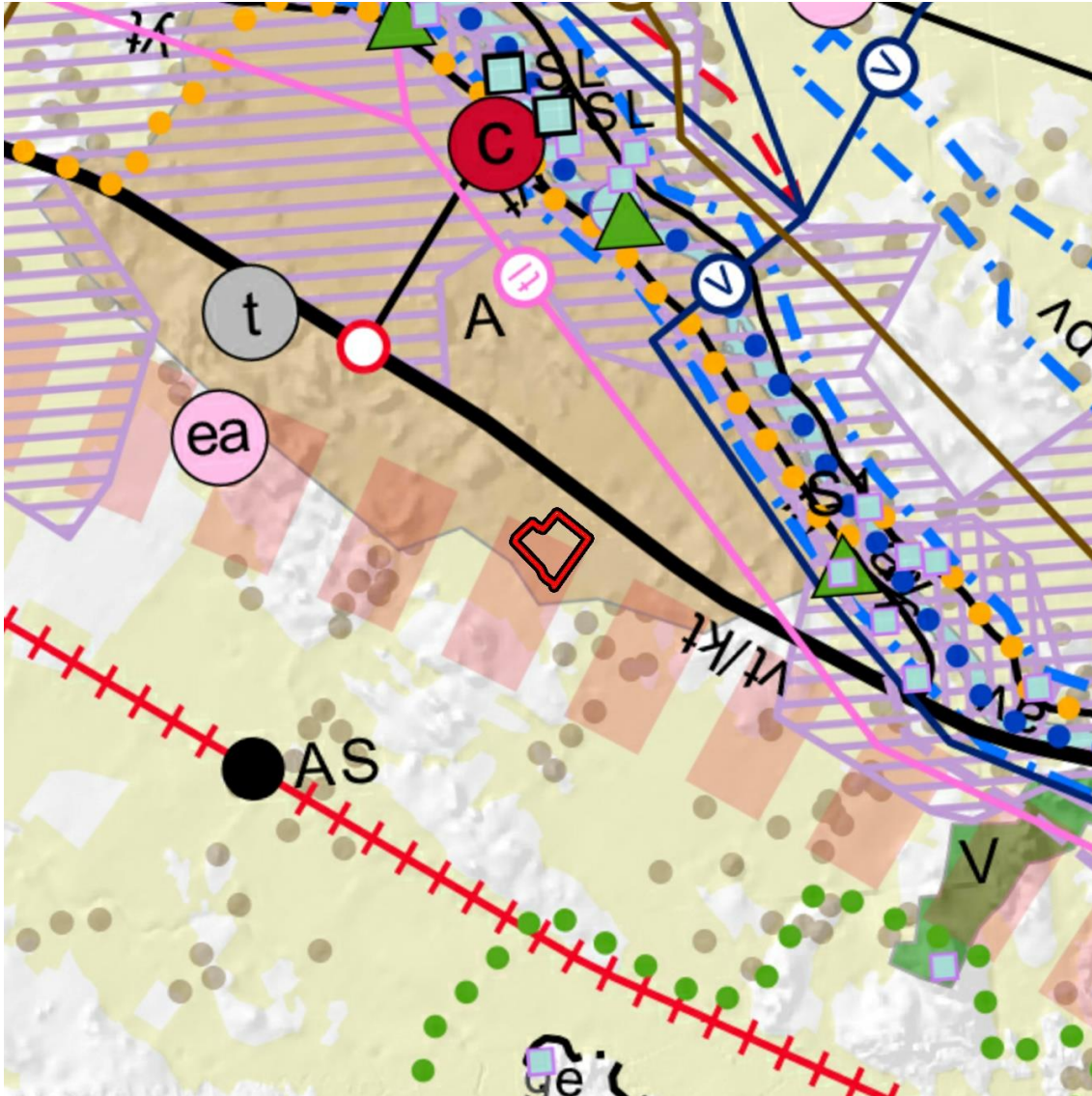
Valtakunnalliset alueidenkäyttötavoitteet (VAT) on otettava huomioon ja niiden toteuttamista on edistettävä maakunnan suunnittelussa, kuntien kaavoituksessa ja valtion viranomaisten toiminnassa. Uudet valtioneuvoston hyväksymät valtakunnalliset alueidenkäyttötavoitteet astuivat voimaan 1.4.2018. Valtakunnalliset alueidenkäyttötavoitteet käsittelevät seuraavia kokonaisuuksia:

- Toimivat yhdyskunnat ja kestävä liikkuminen
- Tehokas liikennejärjestelmä
- Terveellinen ja turvallinen elinympäristö
- Elinvoimainen luonto- ja kulttuuriympäristö sekä luonnonvarat
- Uusiutumiskykyinen energiahuolto

Lisätietoja valtakunnallisista alueidenkäyttötavoitteista löytyy ympäristöministeriön kotisivuilta: www.ymparisto.fi/vat.

5.1.3 Voimassa oleva maakuntakaava

Isokyrö kuului 2020 asti Pohjanmaan maakuntaan. 2019 valtioneuvosto teki päätöksen uudesta maakuntajaosta ja Isonkyrön kunta siirtyi Etelä-Pohjanmaan maakuntaan 2021. Etelä-Pohjanmaan maakuntakaava ei vielä ulotu Isonkyröön, joten alueella noudatetaan siten vielä toistaiseksi Pohjanmaan maakuntakaavaa. Pohjanmaan maakuntakaava 2040 on tullut voimaan 11.9.2020.



Kuva 8: Ote voimassa olevasta Pohjanmaan maakuntakaavasta

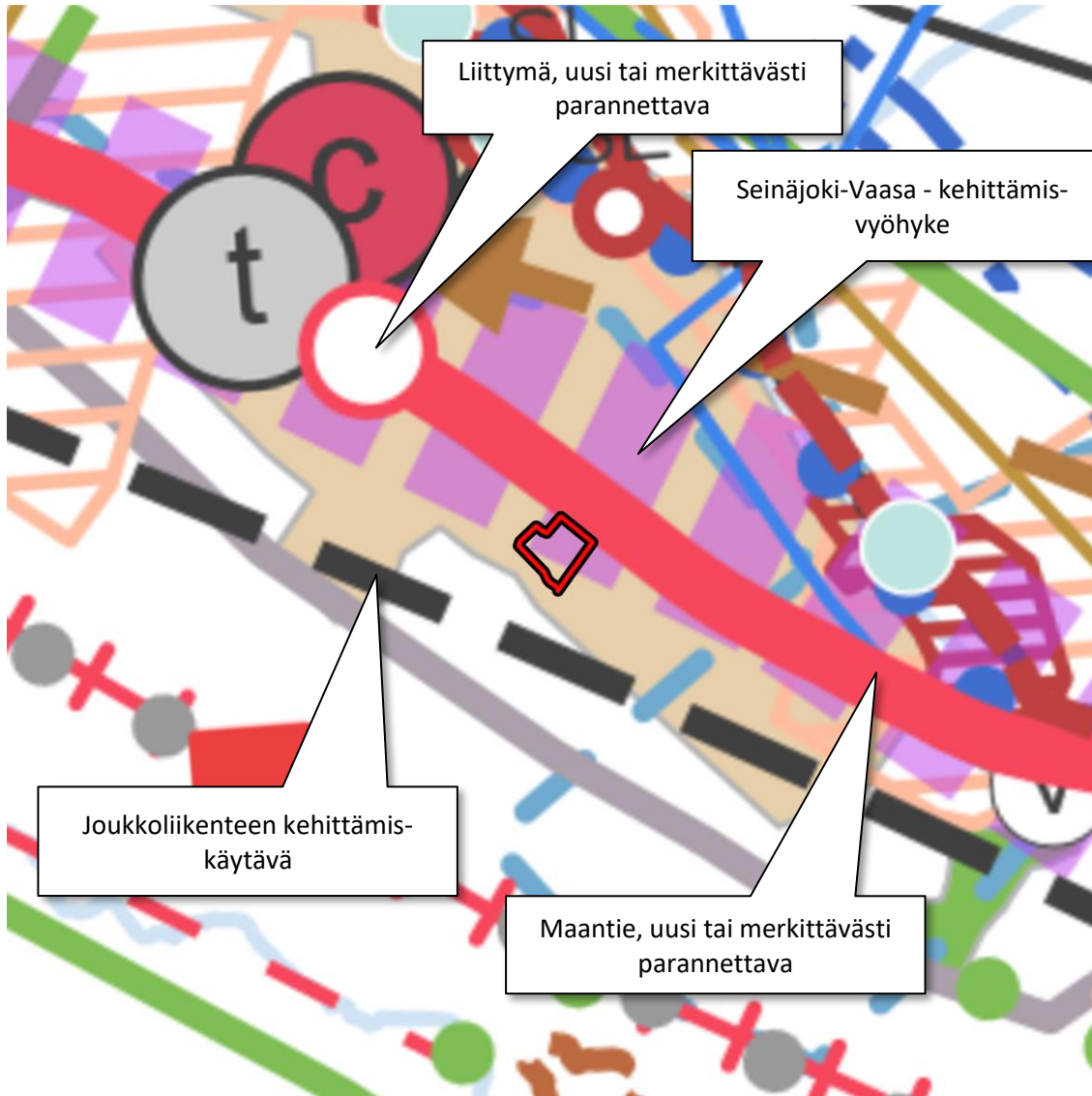
Voimassa olevan maakuntakaavan merkinnät:

- Suunnittelualue on lähellä valtatieta (vt/kt, musta paksu viiva)
- Alue on taajamatoimintojen aluetta (A, ruskea väri)
- Alueen eteläpuolella on parannettava rataosuus (punainen rautatieviiva) ja julkisen liikenteen liityntä- asema (musta pallo, AS)
- Alue on Vaasa – Seinäjoki – kehittämisvyöhykkeellä (paksu vaaleanpunainen katkoviiva)


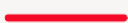

5.1.4 Vireillä oleva maakuntakaava

Isonkyrö kuuluu 2023 Etelä-Pohjanmaan maakuntaan. Maakunnassa on vireillä **Etelä-Pohjanmaan maakuntakaava 2050** (Huomisen Lakeus). Kaavan valmistelu on edennyt kaavaluonnoksesta saatujen lausuntojen ja muistutusten käsittelyvaiheeseen. Seuraavaksi saatu palaute käsitellään ja kaikkiin lausuntoihin ja muistutuksiin laaditaan vastineet. Tämän jälkeen siirrytään laatimaan kaavaehdotusta.

Etelä-Pohjanmaan maakuntakaava 2050 tulee olemaan kokonismaakuntakaava, joka sisältää aluerakenteen, liikenteen ja teknisen huollon verkostojen, viherrakenteen, luonnonvarojen, energiantuotannon ja kulttuuriympäristöjen teemat.



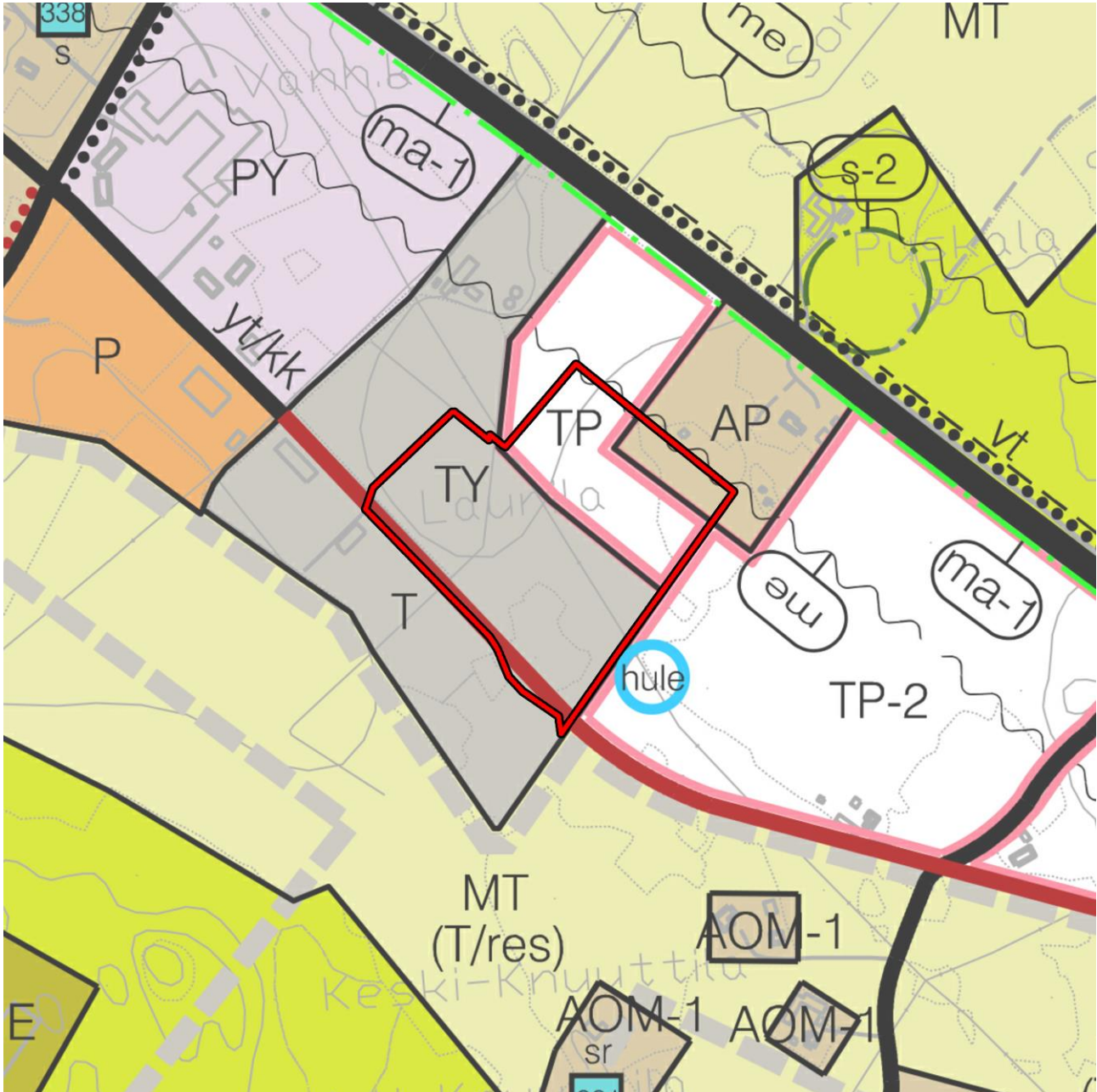
Kuva 9: Ote Etelä-Pohjanmaan nähtävillä olleesta maakuntakaavaluonnoksesta

	LIITTYMÄ, UUSI TAI MERKITTÄVÄSTI PARANNETTAVA
MERKINNÄN KUVAUS	Merkinnällä osoitetaan valta- ja kantatien uusi eritasoliittymä, kevennetty eritasoliittymä tai olemassa olevan taso- tai eritasoliittymän merkittävä parantaminen.
SUUNNITTELU-MÄÄRÄYS	<p>Yksityiskohtaisemmassa suunnittelussa on otettava huomioon päätieverkon liikennemäärät, liikenteen sujuvuus ja kasvu sekä liikenneturvallisuus. Uusia eritasoliittymiä ja merkittävästi parannettavia liittymäjärjestelyjä ja muita parannustoimenpiteitä on mahdollista toteuttaa kevennetysti edellä mainittujen näkökohtien perusteella huomioiden nykyinen ja tuleva tarve. Uuden liittymän tarkka sijainti määritetään yksityiskohtaisemmassa suunnittelussa.</p> <p>Alueella on voimassa MRL 33 §:n mukainen rakentamisrajoitus.</p>
	MAANTIE, UUSI TAI MERKITTÄVÄSTI PARANNETTAVA
MERKINNÄN KUVAUS	Merkinnällä osoitetaan uudet tai merkittävästi parannettavat tielinjaukset. Osoitetaan liikenneverkon palvelutason parantamisen kannalta olennaisten teiden uudet linjaukset sekä maakunnan yhdyskuntarakenteen kannalta merkittävät maantieosuudet, joiden tiegeometria ja kunto, liikenne tai ympäröivä maankäyttö edellyttää tien merkittävää parantamista.
SUUNNITTELU-MÄÄRÄYS	<p>Tielinjan suunnittelussa ja toteuttamisessa tulee ottaa huomioon vaikutukset ympäröivään maankäyttöön sekä kulttuuriympäristö-, maisema- ja luontoarvoihin. Uuden tai parannettavan tieosuuden tielinjaus on sovitettava ympäristöön ja maisemaan. Merkittävästi parannettava tielinjaus on voi kohtuullisessa määrin poiketa olemassa olevasta. Tiesuunnittelussa ja maankäytön suunnittelussa tulee varautua kevyen liikenteen järjestelyihin erityisesti taajamien ja kyläasutuksen kohdalla. Uuden maantien toteutukseen liittyy uuden ja vanhan maantielinjakuksen liittymien toteuttaminen tarkoituksenmukaisin ratkaisuin.</p> <p>Alueella on voimassa MRL 33 §:n mukainen rakentamisrajoitus.</p>
	JOUKKOLIIKENTEEN KEHITTÄMISKÄYTVÄ
MERKINNÄN KUVAUS	Merkinnällä osoitetaan työ-, opiskelu- ja asiointimatkojen sekä matkailun kannalta tärkeimmät joukkoliikenteen kehittämiskäytävät päätie- ja rataverkolla.
SUUNNITTELU-MÄÄRÄYS	Suunnittelussa tulee kiinnittää huomiota joukkoliikenteen kehittämistarpeisiin toteuttamalla toimivia julkisen liikenteen matka- ja kuljetusketjuja ja niiden solmukohtia. Palvelutasoa tulee kehittää joukkoliikenteen saavutettavuutta, pysäkkitiheyttä, esteettömyyttä, infrastruktuuria ja vuorotarjontaa parantamalla.

Kuva 10: Vireillä olevan maakuntakaavan merkintöjä ja määräyksiä

5.2 Yleiskaava

Suunnittelualue sisältyy Isonkyrön Keskustan osayleiskaavan (lainvoima 2017) alueelle.



Kuva 11: Ote yleiskaavasta, suunnittelualue rajattu punaisella.

Alue on yleiskaavassa teollisuusaluetta (TY), työpaikka-aluetta (TP) sekä sivuaa pientalovaltaista asuntoaluetta (AP). Kaakkoispuolella on hulevesien imeytystä/viivytystä varten varattu alue (hule). Lounaisrajalla menee uusi tie/linja (punainen viiva). Alue rajautuu valtatie melualueeseen.



TEOLLISUUSALUE, JOLLA YMPÄRISTÖ ASETTAA TOIMINNAN LAADULLE ERITYISIÄ VAATIMUKSIA.



TYÖPAIKKA-ALUE.

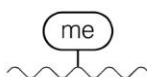


PIENTALOVALTAINEN ASUNTOALUE.



HULEVESIEN IMEYTYS / VIIVYTYS.

Hulevesien käsittelyyn, kuten viivytykseen tai imeytykseen, tarkoitettu alue, joka mitoitetaan tarkempien tutkimusten perusteella asemakaavassa tai muussa jatkosuunnittelussa.



Liikennemelun 55 dB teoreettinen meluvyöhyke.
Meluntorjunta suunnitellaan alueen asemakaavoituksen ja rakennuslupa-käsittelyn yhteydessä.



UUDET TIET JA LINJAT.

Kuva 12: Yleiskaavan merkintöjä ja määräyksiä

5.2.1 Yleiskaavan yleismääräykset

Yleiskaavassa on annettu yleismääräyksiä koskien

- Maisematyölupaa
- Ranta-alueille rakentamista
- Hulevettä
- Tulvamääräyksiä

Kaavan sisällöstä riippuen huomioitavaksi voi tulla yleismääräys koskien hulevettä:

HULEVESI.

Asemakaavoituksen yhteydessä tulee uusilla C-, TP-, TP-1 ja AP-alueilla hulevesien käsittely ja johtaminen mitoittaa tarkempien maastotutkimuksien mukaan. Hulevesiä tulee viivyttaa ja mahdollisuuksien mukaan imeyttää maastoon erillisen hulevesiselvityksen ja -suunnitelman mukaan.

5.3 Voimassa oleva asemakaava

Alueella on voimassa *Laurilan alueen rakennuskaava* (lääninhallituksen 16.3.1989 vahvistama), osa alueesta on asemakaavoittamatonta.

Kaavoitettu osa on *teollisuusaluetta T-2*. Lounais- ja kaakkoisrajalla on Laurilantie – niminen katu.



Kuva 13: Ote asemakaavayhdistelmästä, suunnittelualue rajattu punaisella

T-2

TEOLLISUUS- JA VARASTORAKENNUSTEN KORTTELIALUE.

- ALUEELLE VOIDAAN RAKENTAA MYÖS TOIMIALAAN LIITTYVIÄ
LIIKE- JA TOIMISTOTILOJA, SEKÄ KIINTEISTÖN HOIDON
KANNALTA TARPEELLISIA ASUINTILOJA ENINTÄÄN 35 %
RAKENNUSOIKEUDESTA.

YLEISIÄ MÄÄRÄYKSIÄ:

RAKENNUSTEN ETÄISYYS VIEREISEN RAKENNUSPAIKAN TAI
KORTTELIN RAJASTA TULEE OLLA VÄHINTÄÄN 4 M.

ERILLISPIENTALOJEN KORTTELIALUEELLA (AO, AOL) ASUINRA-
KENNUSTEN TULEE OLLA HARJAKATTOISIA.

RAKENTAMATTOMAT RAKENNUSPAIKAN OSAT, JOITA EI KÄYTETÄ
LIIKENNE-, PYSÄKÖINTI-, VARASTO- TAI LEIKKIALUEINA
TULEE ISTUTTAA JA HOITAA PUUSTOMAISESSA KUNNOSSA.

AUTOPAIKKOJA TULEE VARATA VÄHINTÄÄN:

T, T-2 JA KL-1 KORTTELIT:

1 AUTOPAIKKA/ LIIKETILAN 50 K-M² KOHTI JA

1 AUTOPAIKKA/ TEOLLISUUS JA VARASTOTILAN
300 K-M² KOHTI.

AOL KORTTELIT

1 AUTOPAIKKA/ ASUINTILAN 85 K-M² KOHTI JA

1 AUTOPAIKKA/ LIIKETILAN 50 K-M² KOHTI.

Kuva 14: Voimassa olevan asemakaavan merkintöjä ja määräyksiä

6 VUOROVAIKUTUSMENETTELYT

6.1 Osalliset

Osallisia ovat alueen maanomistajat ja ne, joiden asumiseen, työntekoon tai muihin oloihin kaava saattaa huomattavasti vaikuttaa, sekä viranomaiset ja yhteisöt, joiden toimialaa suunnittelussa käsitellään (MRL 62§).

Maanomistajat ja asukkaat

- Kaava-alueeseen rajoittuvan alueen maanomistajat ja asukkaat
- Kaavan vaikutusalueen asukkaat
- Kaava-alueen vaikutusalueen yritysten, laitosten työntekijät ja käyttäjät sekä yritykset, elinkeinonharjoittajat ja maanviljelijät

Viranomaiset

- Etelä-Pohjanmaan ELY-keskus
- Etelä - Pohjanmaan liitto
- Etelä - Pohjanmaan museo
- Etelä - Pohjanmaan hyvinvointialue, pelastuslaitos
- Isonkyrön kunnan ao. hallintoelimet

Yritykset, yhteisöt, yhdistykset ja järjestöt, joiden toimialaa suunnittelussa käsitellään

- paikalliset asukas-yhdistykset ja kylätoimikunnat
- laajakaistayhtiöt
- sähköyhtiö
- muut paikallisella tasolla toimivat yhteisöt
- maakunnan tasolla toimivat yhteisöt

Osallisilla on oikeus ottaa osaa kaavan valmisteluun, arvioida sen vaikutuksia ja lausua kaavasta mielipiteensä. Osallisten kesken järjestetään tarvittaessa neuvotteluja.

6.2 Osallistumismenettelyt, palautteen antaminen

Tällä asemakaavan muutoksella ja laajennuksella ei muuteta alueen nykyistä käyttötarkoitusta, supisteta puistoja tai lähivirkistykseen osoitettuja alueita, nosteta rakennustehokkuutta tai rakennuksen sallittua korkeutta ympäristöön laajemmin vaikuttavalla tavalla, heikennetä rakennetun ympäristön tai luonnonympäristön arvojen säilymistä taikka muuteta olevaa kaavaa muulla näihin rinnastettavalla tavalla. Kyseessä on pienialainen asemakaavan muutos ja laajennus, jolla ei ole yleistä merkitystä kuntalaisten kannalta, ja jonka vaikutukset keskittyvät kaava-alueelle ja sen välittömään läheisyyteen. **Asemakaavamuutos ja laajennus arvioidaan vaikutukseltaan vähäiseksi.**

Valmisteltaessa vaikutukseltaan vähäistä asemakaavan muutosta vireilletulosta ilmoittaminen ja tilaisuus mielipiteen esittämiseen voidaan yhdistää. Ilmoittaminen sanomalehdessä ei ole välttämätöntä. Osallisille varataan tilaisuus esittää mielipiteensä kaavaluonnoksesta lähettämällä kirje, jossa ilmoitetaan kaavoituksen vireilletulosta ja toimitetaan tutustumista varten osallistumis- ja arviointisuunnitelma sekä kaavaluonnos.

Vaikutukseltaan vähäinen asemakaavan muutosehdotuksen on julkisesti nähtävänä vähintään 14 päivää.

Valitusoikeus vaikutukseltaan vähäisestä muun asemakaavan asemakaavan muutoksesta on muita kaavoja suppeampi. Valitusoikeus ei perustu kunnan jäsenyyteen (MRL 191 §).

6.2.1 Vireille tulo

Hanke on mainittu kaavoituskatsauksessa 23.1.2023.

6.2.2 Valmisteluvaiheen kuuleminen

Kunta varaa osallisille tilaisuuden mielipiteiden esittämiseen kaavan valmisteluaineistosta (Oas, kaavakartta ja -selostus) samalla kun ilmoittaa osallisille vireilletulosta. Osallinen voi jättää kaavaluonnoksesta nähtävilläolon aikana kunnalle **mielipiteen**.

6.2.3 Ehdotusvaihe

Kaavaehdotus; kaavakartta ja kaavaselostus liitteineen asetetaan vähintään 14 vrk ajaksi nähtäville. Kaavaehdotuksesta osallinen voi jättää kunnalle nähtävilläolon aikana kirjallisen **muistutuksen**.

Mikäli haluaa henkilökohtaisen tiedotteen kaavan hyväksymisestä, tulee siitä mainita muistutuksen yhteydessä. Niille muistutuksen tehneille, jotka ovat samalla ilmoittaneet osoitteensa, laaditaan kirjallinen perusteltu **vastine**.

6.2.4 Hyväksymisvaihe

Kaavan hyväksymisestä päättää kunnanvaltuusto. Siitä, kun kaavan hyväksymisestä koskeva päätös on tullut osallisten tietoon (erillinen kuulutus / valtuuston muistion julkaisu), alkaa kuukauden valitusaika. Niille, jotka ovat sitä pyytäneet, ilmoitetaan kaavan hyväksymisestä erikseen.

Ilman valituksia kaava tulee voimaan valitusajan päätyttyä kuulutuksella.

6.2.5 Valitus kaavan hyväksymisestä

Kaavan hyväksymistä koskevasta kunnanvaltuuston päätöksestä voi valitusaikana jättää valituksen Vaasan hallinto-oikeudelle.

6.3 Viranomaisyhteistyö

Osallistumis- ja arviointisuunnitelma sekä luonnos lähetetään alueelliselle ELY – keskukselle tiedoksi. MRL 66 § 2 momentin mukaiselle viranomaisneuvottelulle ei ole tarvetta.

Osallisilta viranomaisilta pyydetään valmisteluaineistosta ja kaavaehdotuksesta lausunnot. Lausuntoihin annetaan kirjalliset vastineet kaavaselostuksessa tai selostuksen liitteeksi laadittavassa vastineraportissa.

Neuvottelut

Prosessin aikana voidaan pitää tarvittaessa viranomaisten kanssa työneuvotteluja. Viranomaisneuvottelu järjestetään tarvittaessa sen jälkeen, kun kaavaehdotus on ollut julkisesti nähtävänä ja sitä koskevat mielipiteet ja lausunnot on saatu.

6.1 Tiedotustavat

Kaavan vaiheista tiedotetaan Pohjankyrö-lehdessä, kunnan julkisten kuulutusten ilmoitustaululla ja kunnan internetsivulla www.isokyro.fi. Kyseen ollessa vaikutuksiltaan vähäisestä asemakaavahankkeesta, ei valmisteluvaiheen kuulemisesta ilmoittaminen sanomalehdessä ole kuitenkaan välttämätöntä.

Kaava-asiakirjat pidetään nähtävillä Isonkyrön kunnanvirastolla ja kunnan internetsivuilla.

Kaavan mielipiteet (luonnosvaihe) ja muistutukset (ehdotusvaihe) osoitetaan elinkeino- ja kaavoitusjaostolle, osoitteeseen Pohjankyröntie 136, 61500 Isokyrö. Palautteen voi lähettää myös sähköpostitse osoitteeseen isokyro@isokyro.fi.

Vieraspaikkakuntalaisia maanomistajia tiedotetaan henkilökohtaisesti kirjeitse viimeistään ennen kaavaehdotuksen nähtävälle panoa. Kirjeet lähetetään viikkoa ennen nähtävilläolon alkua.

Osallinen voi olla yhteydessä kaavan laatijaan ja kunnan virkamiehiin kaavaan liittyvissä asioissa koko kaava-prosessin ajan. Yhteystiedot ovat sivulla 17. Asemakaavaselostukseen kirjataan yhteenvedot kaavoituksen eri vaiheissa esitetyistä mielipiteistä.

7 SELVITYKSET

7.1 Mitä selvityksiä on tehty

Käytettävissä ovat yleiskaavaa varten tehdyt selvitykset.

7.2 Mitä uusia selvityksiä tarvitaan

Alueella on pääosin viljeltyä peltoa, rakennettua katua ja varastokenttää. Koillisnurkassa on pieni metsäsaareke. Luontoselvitykselle ei ole tarvetta.

Alue sivuaa valtatie laskennallista 55 dB:n melualueetta. Suunniteltu toiminta (teollisuus) ei ole melulle erityisen herkkää. Ei tarvetta meluselvitykselle.

Merkittävä osa alueesta on GTK:n maaperäaineiston mukaan savea. Yleiskaavassa alue on varattu teollisuudelle. Rakennettavuusselvitys ennen rakennussuunnitteluvaihetta on tarpeen.

Kaavaratkaisun mukaan voi olla tarpeen laatia kunnallistekninen yleissuunnitelma, jotta kaavan katualueet osataan mitoittaa riittäviksi sekä varata tarvittavat alueen osat kuivatukseen ja viemäröintiin. Alue on kuitenkin tasainen ja suhteellisen pieni, joten yleissuunnitelma ei ole välttämätön.

Kaava-alueen ja valtatie välillä on lähtötilanteessa esteetön näkymä. Maiseman muutosta on aiheellista arvioida havainnekuvin.

Yleiskaavassa on välittömästi alueeseen rajautuen sijoitettu hulevesien imeytykselle / viivytykselle varattu alueen osa. Kaavan laadinnan yhteydessä on tarve selvittää, paljonko hulevesien määrä rakentamisen myötä kasvaa, minne ne ohjautuvat ja onko niiden kulkua syytä ohjata ja/tai pidättää.

8 VAIKUTUSTEN ARVIOINTI

Kaavaa laadittaessa on tarpeellisessa määrin selvittävä suunnitelman ja tarkasteltavien vaihtoehtojen toteuttamisen ympäristövaikutukset, mukaan lukien yhdyskuntataloudelliset, sosiaaliset, kulttuuriset ja muut vaikutukset (MRL 9 §).

Vaikutusten arvioinnin tarkoituksena on ennakkoon arvioida kaavan toteuttamisen merkittävät vaikutukset tehtäessä kaavaa koskevia ratkaisuja. Vaikutusten arvioinnissa lähtökohtana on kaavan toteuttamisen vaikutusten vertailu nykytilaan.

8.1 Arvioitavat vaikutukset

Asemakaavan selostuksessa arvioidaan MRA 1 §:n mukaisesti kaavan vaikutuksia:

- ihmisten elinoloihin ja elinympäristöön
- maa- ja kallioperään, veteen, ilmaan ja ilmastoon
- kasvi- ja eläinlajeihin, luonnon monimuotoisuuteen ja luonnonvaroihin
- alue- ja yhdyskuntarakenteeseen, yhdyskunta- ja energiatalouteen sekä liikenteeseen
- kaupunkikuvaan, maisemaan, kulttuuriperintöön ja rakennettuun ympäristöön
- elinkeinoelämän toimivan kilpailun kehittymiseen

8.2 Vaikutusten arviointimenetelmät

Vaikutusten selvittäminen perustuu alueesta käytettävissä oleviin tietoihin, alueella suoritettaviin maastokäynteihin, aluetta koskeviin selvityksiin ja suunnitelmiin, osallisilta saataviin lähtötietoihin, lausuntoihin ja huomautuksiin sekä laadittavien suunnitelmien ympäristöä muuttavien ominaisuuksien analysointiin.

8.3 Osallistuminen vaikutusten arviointiin

Osalliset voivat myös arvioida kaavan vaikutuksia.

9 KAAVAPROSESSIN ETENEMINEN

9.1 Vireilletulo syyskuu 2023

- Vireille tulon kuulutus, OAS, kaavakartta ja -selostus, osallisille ilmoittaminen
- Lausuntopyynnöt viranomaisille

9.2 Valmisteluvaihe loka - marraskuu 2023

- Kaavaluonnos nähtävillä

9.3 Ehdotusvaihe joulukuu 2023 – tammikuu 2024

- Vastineet mielipiteisiin ja lausuntoihin (selostuksessa)
- Kaavaehdotuksen nähtävillä pano (väh. 14 vrk) ja lausuntopyynnöt

9.4 Hyväksyminen ja voimaantulo helmi – maaliskuu 2024

- Vastineet saatuihin lausuntoihin ja muistutuksiin
- Viimeistelyt kaavakartalle ja kaavaselistukseen

Valitusaika kaavan hyväksymistä koskevasta päätöksestä on 7 + 30 päivää siitä, kun pöytäkirja on ollut nähtävänä yleisessä tietoverkossa. Asemakaava saa lainvoiman valitusajan jälkeen, mikäli päätöksestä ei ole valitettu Hämeenlinnan hallinto-oikeuteen. Kun päätös on saanut lainvoiman, kaavan voimaantulosta kuulutetaan.

10 LISÄTIEDOT

Isonkyrön kunta

Tero Kankaanpää, kunnanjohtaja
Pohjankyröntie 136, 61500 Isokyrö
044 297 0256
tero.kankaanpaa@isokyro.fi

FCG Finnish Consulting Group Oy

Tuomo Järvinen, arkkitehti YKS-656
Puistokatu 2 A, 40100 Jyväskylä
045 753 1524
tuomo.jarvinen@fcg.fi