

Kannonkosken kunta

Vuorijärvien tuulivoimaosayleiskaava

Osallistumis- ja arviointisuunnitelma



Päivitetty osallisten luettelo 6.6.2023

11.5.2023

Tuulivoimaosayleiskaavan vireilletulon yhteydessä laaditaan MRL 63 §:n mukainen osallistumis- ja arviointisuunnitelma. Osallistumis- ja arviointisuunnitelmassa (OAS):

- *esitellään kaavan laatimisessa noudatettavat osallistumis- ja vuorovaihtusmenetelmät*
- *kerrotaan kaavoituksen päätavoitteet, suunnittelun eteneminen ja alustava aikataulu sekä*
- *kuvataan kaavan yhteydessä laadittavat selvitykset ja vaikutusten arvioinnit.*

Osallistumis- ja arviointisuunnitelmaa täydennetään tarvittaessa suunnittelu-prosessin kuluessa.

1 Vuorijärvien tuulivoimapuistohanke

ABO Wind Oy suunnittelee tuulivoimapuistoa Kannonkosken kunnan kaakkoisosaan Vuorijärvien alueelle. Hankealueelle suunnitellaan yhteensä enintään 47 uuden tuulivoimalan rakentamista. Suunniteltujen voimaloiden kokonaiskorkeus on noin 300 metriä.

Kannonkosken Vuorijärvien tuulivoimapuisto kattaa noin 5 400 hehtaarin laajuisen alan. Tuulivoimaloiden maa-alueet ovat pääasiassa UPM Kymmenen omistuksessa. Tuulivoimapuistohanke muodostuu tuulivoimapuistosta ja tarkasteltavasta sähkönsiirrosta.

Hankealueella tuotettu sähkö siirretään valtakunnanverkkoon joko alueen länsipuolella kulkevan Fingridin 400 kV-sähkölínjan, Metsälínja 2:sen varteen rakennettavan sähköaseman tai itäpuolisen Elenian 110 kV-sähkölínja kautta.

2 Suunnittelun tavoitteet

Yleiskaavan tavoitteena on mahdollistaa suunnittelun tuulivoimapuiston rakentaminen. Tuulivoimapuisto muodostuu tuulivoimaloiden lisäksi niitä yhdistävistä rakennus- ja huoltoteistä, maakaapeleista ja sähköasemasta.

Yleiskaavan suunnittelun tavoitteena on ohjata tuulivoimapuiston rakentamista luonnonympäristön ominaispiirteet ja ympäristövaikutukset huomioon ottaen sekä rakentamisesta mahdollisesti aiheutuvia haitallisia vaikutuksia lieventäen.

Yleiskaava laaditaan siten, että sitä on mahdollista käyttää tuulivoimaloiden rakennuslupien perusteena MRL:n 77a §:n mukaisesti. Yleiskaava laaditaan oikeusvaikutteisena ja sen hyväksyy Pielaveden kunnanvaltuusto.

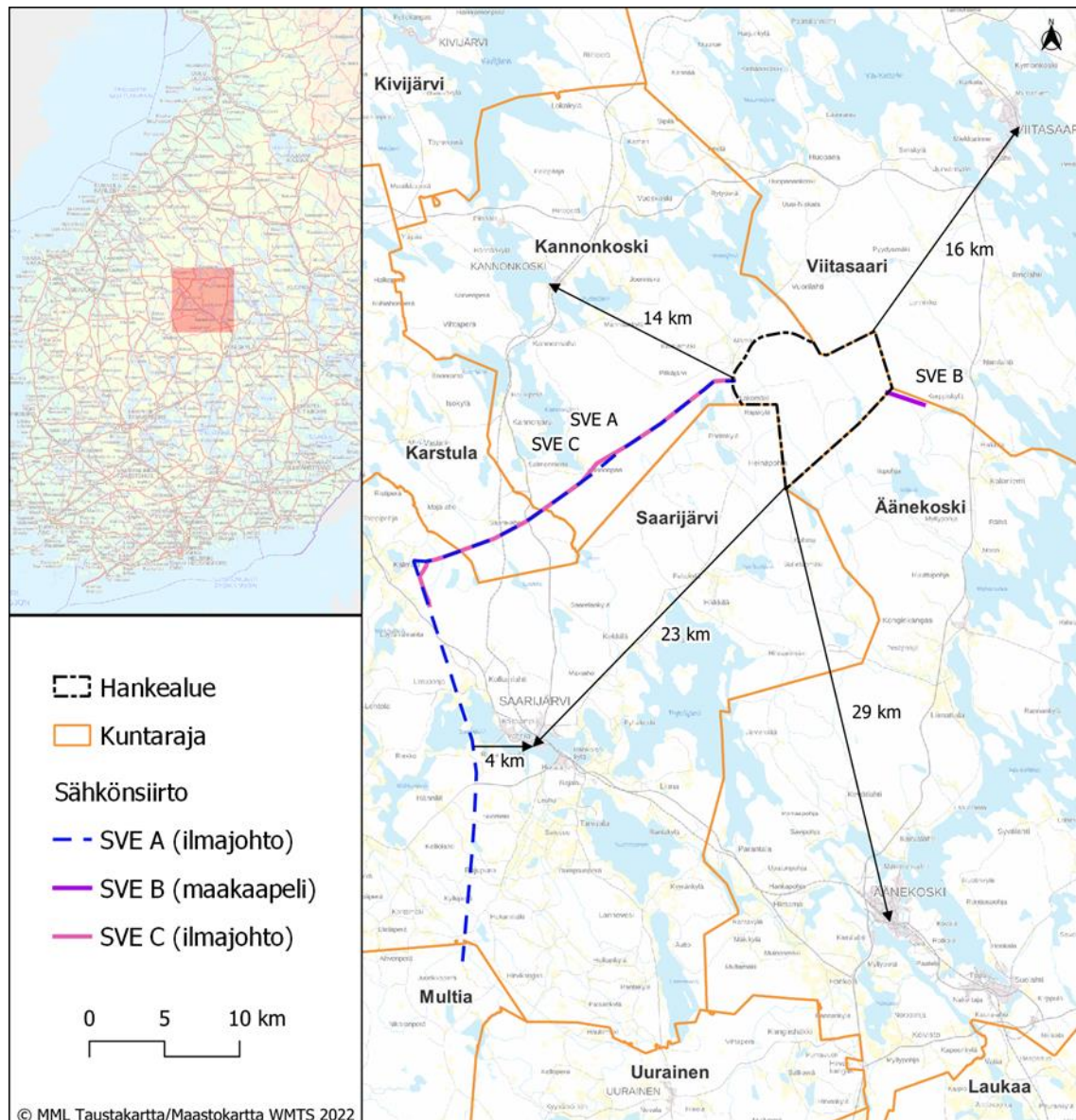
Suomi on sitoutunut vähentämään kasvihuonepäästöjä ilmastonmuutoksen torjumiseksi. Suomen energia- ja ilmastostrategiassa (2013) on asetettu tavoitteeksi tuulivoimasähkön tuotannon nostaminen yhdeksään terawattituntiin vuoteen 2025 mennessä. Tämä tarkoittaa tuotantokapasiteetin nostamista noin 3 000 MW:iin kyseisenä ajanjaksona. Vuoden 2020 lopussa Suomen tuulivoimakapasiteetti oli 2 585 MW. Osayleiskaavan tarkoituksena on osaltaan edistää ilmastopoliittisia tavoitteita, joihin Suomi on sitoutunut.

11.5.2023

Lisäksi yleiskaavan tavoitteena on ottaa huomioon muut aluetta koskevat maankäyttötarpeet sekä suunnitteluprosessin kuluessa muodostuvat tavoitteet.

3 Suunnittelualueen sijainti

Suunnittelualue sijoittuu Kannonkosken kunnan kaakkoisosaan Vuorijärvien alueelle rajoittuen Saarijärven, Äänekosken ja Viitasaaren kaupunkien rajoille (kuva 1). Hankealueelle suunnitellaan yhteensä enintään 47 uuden tuulivoimalan rakentamista. Suunniteltujen voimaloiden kokonaiskorkeus on noin 300 metriä.



Kuva 1. Suunnittelualueen sijainti ja vaihtoehtoiset sähkösiirtoreitit

11.5.2023

4 Suunnittelun lähtökohdat

4.1 Suunnittelualueen nykytila

Kaava-alue sijaitsee Kannonkosken kunnassa noin 14 kilometriä kuntakeskuksesta kaakkoon. Alue rajautuu Saarijärven, Äänekosken ja Viitasaaren kaupunkeihin.

Kaava-alueen koko on noin 5 400 hehtaaria. Alue on pääosin metsätalousmaata. Alueen sisään sijoittuvat Ylimmäinen, Keskimmäinen ja Alimmäinen Vuorijärvi sekä useita pienempiä vesistöjä. Kaava-alueen ja suunniteltujen sähkönsiirtoreittien metsät ovat pääosin suhteellisen nuoria. Alueella esiintyy myös pienialaisesti vanhan metsän piirteitä omaavia kohteita. Alueen suot ovat pääosin ojitettu. Alueella on melko kattava metsäautotieverkko.

Kaava-alue on pääasiassa metsätalousaluetta. Kaava-alueen ja sähkönsiirtoreittien lähialue on metsätalousaluetta ja harvaan asuttua maaseutua. Kaava-aluetta lähimpänä sijaitsevat asutuskeskittymät ovat Vuorilahden (etäisyys 3,5 km) ja Niinilahden (etäisyys 4 km) kylät. Lähin taajama-alue on noin 14 kilometrin etäisyydellä sijaitseva Kannonkosken keskus. Muut kaava-alueen läheisyyteen sijoittuvat taajamat ovat 16 km koilliseen sijaitsevan Viitasaaren, 23 km lounaaseen sijaitsevat Saarijärven ja 29 km etelä-kaakkoon sijaitsevan Äänekosken kaupungit.

Asutus on keskittynyt pääosin kaava-alueen länsi- ja pohjoispuolelle. Alle kahden kilometrin etäisyydellä suunnitelluista voimalapaikoista on yhteensä 18 asuinrakennusta, Rajakylän, Lakomäen, Ruuhijärven, Kotalammen ja Valkeapuron alueilla. Kylämäistä asutusta 5 kilometrin säteellä kaava-alueesta on alueen pohjoispuolella Vuorilahdessa ja itäpuolella Niinilahdessa.

Loma-asutus kaava-alueen lähiympäristössä on keskittynyt pääsääntöisesti vesistöjen rannoille. Alle kahden kilometrin etäisyydellä suunnitelluista voimalapaikoista on 18 lomarakennusta, Lakojärven, Musta-lammen ja Kohmujärven rannoilla.

Lähin vakituksessa käytössä oleva asuinrakennus ja lähin vapaa-ajan rakennus sijoittuvat kaava-alueen luoteisrajalle Ruuhi-lammen läheisyyteen.

Maasto on pinnanmuodoiltaan hyvin vaihtelevaa ja pienipiirteistä. Korkeustasot vaihtelevat lännen ja pohjoisen 138–140 metristä (mpy) idän 205 metriin (mpy).

Kaava-alueen läheisyyteen, erityisesti lännessä ja luoteessa, sijoittuu joitakin vähän isompia järviä ja pienialaisia viljelyalueita. Asutusta ja/tai loma-asutusta sijoittuu jonkin verran kaava-alueen läheisyyteen lännessä, luoteessa ja pohjoisessa. Kaava-alue ei sijoitu luokitellulle pohjavesialueelle. Lähin pohjavesialue, Vuorilahti (0993119), sijaitsee noin 3,5 kilometrin etäisyydellä kaava-alueen pohjoispuolella.

Kaava-alueelle tai sen lähiympäristöön ei sijoitu valtakunnallisesti eikä maakunnallisesti arvokkaita maisema-alueita eikä rakennettuja kulttuuriympäristöjä. Lähin valtakunnallisesti merkittävä rakennettu kulttuuriympäristö, Huopanankosken kulttuuriympäristö, sijoittuu noin 12 kilometrin etäisyydelle lähimmästä voimalasta. Lähin maakunnallisesti arvokas maisema-alue, Liimattala, sijoittuu noin 17 kilometrin pää-hän lähimmästä voimalasta. Välialue-vyöhykkeelle (5–12 kilometrin etäisyydelle voimaloista) sijoittuu yhdeksän maakunnallisesti arvokasta kulttuuriympäristöä.

Kaava-alue sijaitsee Kymijoen-Suomenlahden vesienhoitoalueella ja Kymijoen vesistöalueella (14). Valuma-alueiden pääjaossa hanke sijaitsee Viitasaaren reitin (14.4) Kivijärven-Vuosjärven (14.44 ja

11.5.2023

Keiteleen keskiosan (14.42) valuma-alueilla, sekä Saarijärven reitin (14.6) Pyhäjärven (14.68) valuma-alueella.

Kaava-alueen välittömään läheisyyteen ei sijoitu Natura-alueita. Useista pienialaisemmista kohteista muodostuva Kivetyn alue (FI0900069) sijoittuu lähimmillään noin 2,0 km etäisyydelle kaava-alueen kaakkoispuolelle. Pyhä-Häkin alue (FI0900069) sijaitsee 4,0 km kaava-alueesta lounaaseen.

Kaava-alueen keskellä Vuorijärvien väliselle alueelle sijoittuu erityisesti suojeltavan lajin suojelualue (ERA204249; Vuorijoen hiuskourukkusammaleesiintymä).

4.2 Valtakunnalliset alueidenkäyttötavoitteet

Valtakunnalliset alueidenkäyttötavoitteet ovat osa maankäyttö- ja rakennuslain mukaista alueidenkäytön suunnittelujärjestelmää. Alueidenkäyttötavoitteet tulee ottaa huomioon ja niitä tulee edistää myös tuulivoimapuistojen yleiskaavoituksessa. Valtakunnalliset alueidenkäyttötavoitteet koskevat seuraavia asiakokonaisuuksia:

Toimivat yhdyskunnat ja kestävä liikkuminen

Edistetään koko maan monikeskuksista, verkottuvaa ja hyviin yhteyksiin perustuvaa aluerakennetta, ja tuetaan eri alueiden elinvoimaa ja vahvuuksien hyödyntämistä. Luodaan edellytykset elinkeino- ja yritystoiminnan kehittämiseksi sekä väestökehityksen edellyttämälle riittävälle ja monipuoliselle asuntotuotannolle.

Luodaan edellytykset vähähiiliselle ja resurssitehokkaalle yhdyskuntakehitykselle, joka tukeutuu ensisijaisesti olemassa olevaan rakenteeseen. Suurilla kaupunkiseuduilla vahvistetaan yhdyskuntarakenteen eheyttä.

Tehokas liikennejärjestelmä

Edistetään valtakunnallisen liikennejärjestelmän toimivuutta ja taloudellisuutta kehittämällä ensisijaisesti olemassa olevia liikenneyhteyksiä ja verkostoja sekä varmistamalla edellytykset eri liikenne- ja palvelujen yhteiskäyttöön perustuville matka- ja kuljetusketjuille sekä tavara- ja henkilöliikenteen solmukohtien toimivuudelle.

Terveellinen ja turvallinen elinympäristö

Varaudutaan sään ääri-ilmiöihin ja tulviin sekä ilmastonmuutoksen vaikutuksiin. Uusi rakentaminen sijoitetaan tulvavaara-alueiden ulkopuolelle tai tulvariskien hallinta varmistetaan muutoin.

Ekäistään melusta, tärinästä ja huonosta ilmanlaadusta aiheutuvia ympäristö- ja terveyshaittoja.

Haitallisia terveysvaikutuksia tai onnettomuusriskejä aiheuttavien toimintojen ja vaikutuksille herkien toimintojen välille jätetään riittävän suuri etäisyys, tai riskit hallitaan muulla tavoin.

Otetaan huomioon yhteiskunnan kokonaisturvallisuuden tarpeet, erityisesti maanpuolustuksen ja rajavalvonnan tarpeet ja turvataan niille riittävät alueelliset kehittämissedellytykset ja toimintamahdollisuudet.

Elinvoimainen luonto- ja kulttuuriympäristö sekä luonnonvarat

Huolehditaan valtakunnallisesti arvokkaiden kulttuuriympäristöjen ja luonnonperinnön arvojen turvaamisesta.

11.5.2023

Edistetään luonnon monimuotoisuuden kannalta arvokkaiden alueiden ja ekologisten yhteyksien säilymistä.

Huolehditaan virkistyskäyttöön soveltuvien alueiden riittävydestä sekä viheralueverkoston jatkavuudesta.

Luodaan edellytykset bio- ja kiertotaloudelle sekä edistetään luonnonvarojen kestävää hyödyntämistä. Huolehditaan maa- ja metsätalouden kannalta merkittävien yhtenäisten viljely- ja metsäalueiden sekä saamelaiskulttuurin ja -elinkeinojen kannalta merkittävien alueiden säilymisestä.

Uusiutumiskykyinen energiahuolto

Varaudutaan uusiutuvan energian tuotannon ja sen edellyttämien logististen ratkaisujen tarpeisiin. Tuulivoimalat sijoitetaan ensisijaisesti keskitetysti usean voimalan yksiköihin.

Turvataan valtakunnallisen energiahuollon kannalta merkittävien voimajohtojen ja kaukokuljettamiseen tarvittavien kaasuputkien linjaukset ja niiden toteuttamismahdollisuudet. Voimajohtolinjauksissa hyödynnetään ensisijaisesti olemassa olevia johtokäytäviä.

4.3 Maakuntakaava

Keski-Suomen maakuntakaava

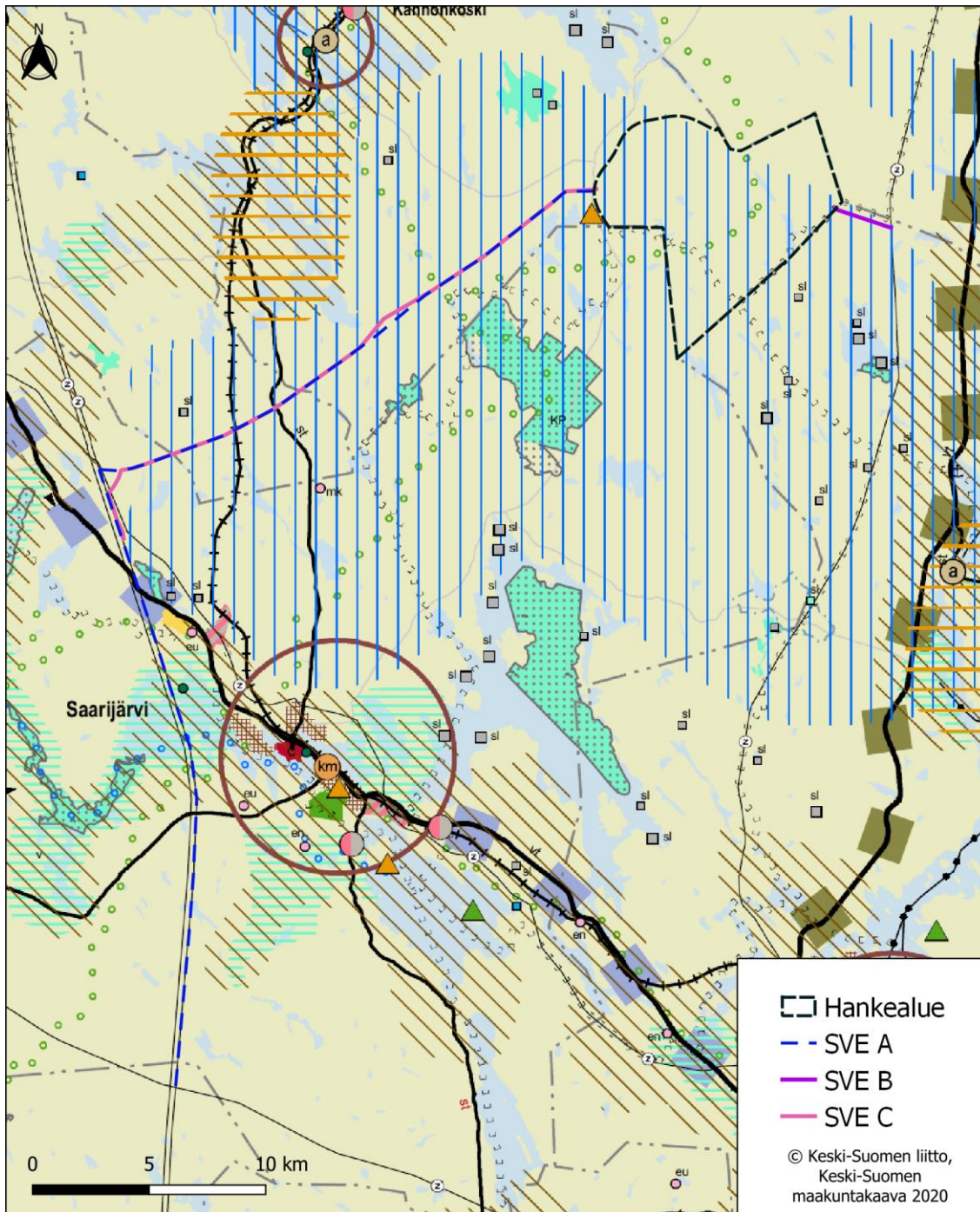
Kannonkosken kunnan alueella on voimassa Keski-Suomen maakuntakaava, joka on hyväksytty Keski-Suomen maakuntavaltuustossa 1.12.2017 ja tullut lainvoimaiseksi Korkeimman hallinto-oikeuden 28.1.2020 tekemällä päätöksellä (kuva 2). Maankäyttö- ja rakennuslain muutos, jonka mukaan ympäristöministeriö ei enää vahvista maakuntakaavoja, on tullut voimaan 1.2.2016. Nykyisin maakuntakaavasta päättää maakunnan liitto.

Keski-Suomen maakuntakaavan tarkastus koski Keski-Suomen maakuntakaavaa sekä 1., 2., 3. ja 4. vaihemaakuntakaavoja sekä Pirkanmaan 1. maakuntakaavaa Jämsän Länkipohjan osalta. Tarkastus koski kaikkia maakuntakaavan teemoja (asutusrakenne, liikenne, tekninen huolto, luonnonvarat, erityistoiminnot, kulttuuriympäristö, luonnonsuojelu ja virkistys) ja lopputuloksena saatiin kaikki edellä mainitut kaavat koonnut Keski-Suomen tarkistettu maakuntakaava. Tarkistetun maakuntakaavan yhteydessä kumottiin kaikki aiemmat maakuntakaavat. Maakuntakaavassa on valtakunnallisten alueidenkäyttötavoitteiden mukaisesti osoitettu tuulivoiman hyödyntämiseen parhaiten soveltuvia alueita.

Kannonkosken Vuorijärvien tuulivoimapuiston hankealue on maakuntakaavassa osoitettu pääosin biotalouteen tukeutuvaksi alueeksi sekä matkailun ja virkistysten vetovoima-alueeksi.

Suunnittelun hankealueen läpi on osoitettu maakuntakaavassa pohjoiseteläsuunnassa alueen läpi kulkeva ulkoilureitti sekä alueen etelä- ja itäpuolisilla alueilla moottorikelkkareitit.

11.5.2023



Kuva 2. Keski-Suomen maakuntakaava ja hankealue (Keski-Suomen liitto 2020).

Vuorijärvien tuulivoimapuiston hankealuetta ja sen lähiympäristöä koskevat maakuntakaavassa seuraavat toiminnot ja merkinnät:



Matkailun ja virkistyksen vetovoima-alue

Merkinnällä osoitetaan maakunnallisesti tärkeitä matkailu- ja virkistyskäytössä olevat tai siihen soveltuvat alueet.

11.5.2023

Suunnittelumääräys: Alueidenkäytön suunnittelussa turvataan toimivat reitistöt ja virkistysalueet ja niiden maisema- ja ympäristöarvot sekä matkailullinen hyödyntäminen. Alueen käytön suunnittelussa on huolehdittava, ettei hanke tai suunnitelma yksinään tai yhdessä muiden hankkeiden kanssa merkittävästi heikennä Natura 2000 -verkoston perusteena olevia luonnonarvoja. Metsien hoito ja käyttö perustuu voimassa olevaan metsälainsäädäntöön.

Biotalousalueen tukeutuva alue

Merkinnällä osoitetaan pääasiassa maa- ja metsätaloustalouteen tarkoitettuja alueita.

Suunnittelumääräys: Alueen suunnittelussa varmistetaan maa- ja metsätalouden ja muiden maaseutuelinkeinojen toiminta- ja kehittämisedellytykset sekä turvataan hyvien ja yhtenäisten metsä- ja peltoalueiden säilyminen maaseutuelinkeinojen käytössä.

Ulkoilureitti

Merkinnällä osoitetaan Keski-Suomen maakunta- ja eräitä muita sitä tukevia ulkoilureittejä ohjeellisina.

Moottorikelkkailureitti

Merkinnällä osoitetaan moottorikelkkailun runkoreitistö ohjeellisena.

Kunnan raja

Lisäksi maakuntakaavassa on annettu yleisiä suunnittelumääräyksiä koskien suunnittelua ja rakentamista:

Kulttuuriympäristö:

Yksityiskohtaisemmassa suunnittelussa on otettava huomioon tunnetut muinaisjäännökset ja maakunnallisesti merkittävät rakennetun kulttuuriympäristön kohteet sekä arvokkaat perinnemaisemat. Ajantasainen tieto on tarkistettava museoviranomaiselta ja perinnemaisemien osalta toimivaltaiselta viranomaiselta. Maakunnallisesti merkittävät rakennetun kulttuuriympäristön kohteet on esitetty maakuntakaavan alueluettelossa.

Luonnonvarat:

Pohjavesiluokituksen mukaisia alueita koskevat toimenpiteet on suunniteltava siten, että pohjaveden kemiallinen ja määrällinen tila ei niiden vaikutuksesta heikkene. Pohjavesiluokituksen alueet on esitetty maakuntakaavan alueluettelossa.

Keski-Suomen maakuntakaavassa 2020 on myös seuraavat koko maakuntaa koskevat suunnittelumääräykset:

Biotalous

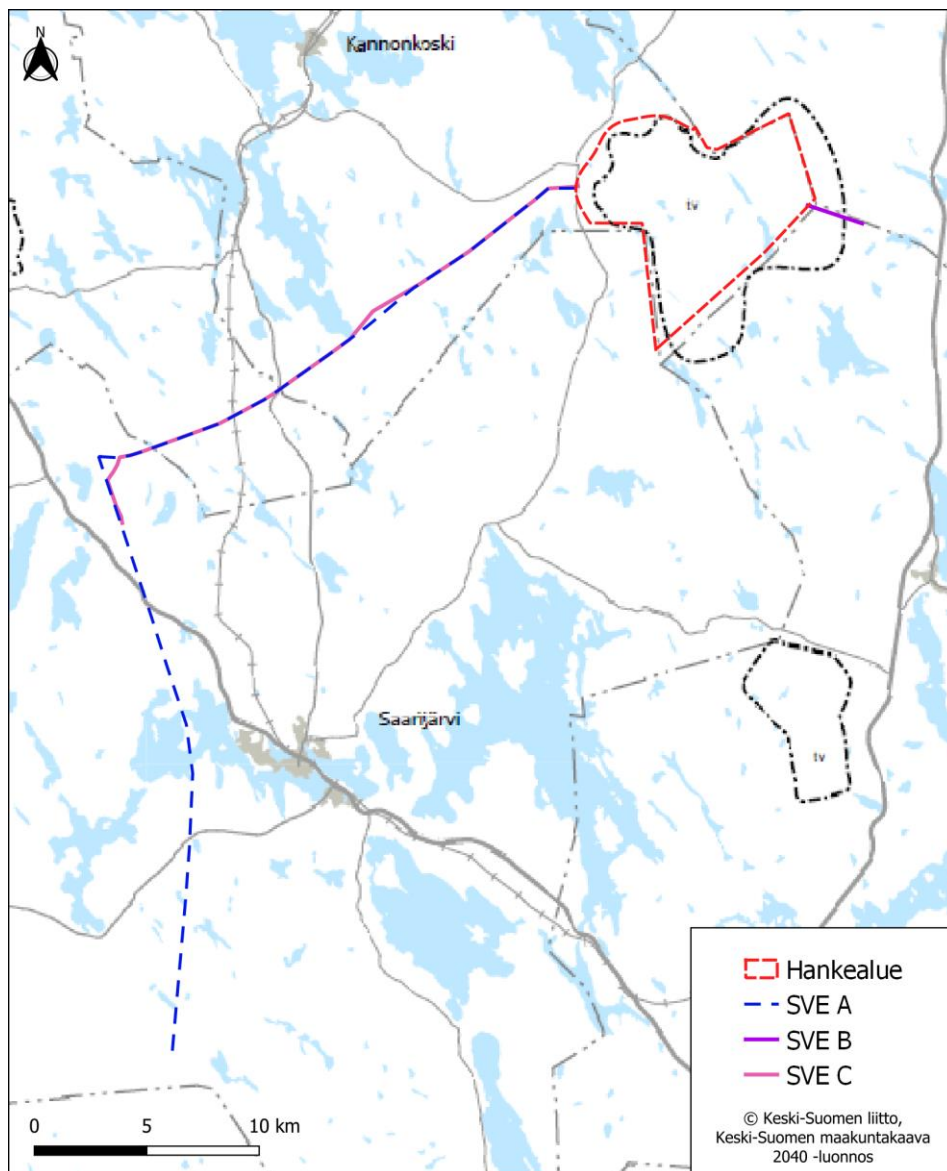
Maa- ja metsätalous sekä turvetuotanto tulee suunnitella ja toteuttaa niin, että kulloinkin voimassa olevassa Keski-Suomen pintavesien toimenpideohjelmassa esitetyt vesienhoidon tavoitteet saavutetaan.

11.5.2023

Keski-Suomen maakuntakaava 2040

Keski-Suomen maakuntakaavan 2040 valmisteluvaiheen aineistot olivat nähtävillä 7.3. – 5.5.2022. Keski-Suomen maakuntakaava 2040 käsittelee seudullisesti merkittävää tuulivoiman tuotantoa, hyvinvoinnin aluerakennetta ja liikennettä. Kaavaluonnos muuttaa ja täydentää voimassa olevaa maakuntakaavaa näiden teemojen osalta, muilta osin voimassa oleva maakuntakaava jää voimaan sellaisenaan.

Vuorijärven tuulivoipuiston on osoitettu kaavaluonnoksessa tuulivoimatuotantoon soveltuvaksi alueeksi (tv) (kuva 3).



Kuva 3. Keski-Suomen maakuntakaava 2040 luonnos ja hankealue (Keski-Suomen liitto 2022).

Vuorijärven tuulivoimapuiston hankealuetta koskeva merkintä:

11.5.2023



Tuulivoimatuotantoon soveltuva alue (tv)

Merkinnällä osoitetaan seudullisesti merkittävä tuulivoimatuotantoon soveltuva alue. Merkintään ei sisälly MRL 33 §:n mukaista ehdollista rakentamisrajoitusta.

Suunnittelumääräys: Alueen suunnittelussa on otettava huomioon vaikutukset asutukseen, liikenneväyliin, maisemaan, kulttuuriperintöön, virkistykseen, elinkeinoihin, luontoon ja pohjavesiin. Aluetta suunniteltaessa tulee turvata lentoliikenteen ja puolustusvoimien toimintaedellytykset sekä ottaa erityisesti huomioon puolustusvoimien toiminnasta, kuten tutkajärjestelmistä ja radioyhteyksistä johtuvat rajoitteet.

Lisäksi on otettava huomioon tuulivoimatuotannon yhteisvaikutukset. Sähköverkkoon liittymisessä on pyrittävä hyödyntämään olemassa olevia johtokäytäviä. Tuulivoima-alueiden liittämiseksi sähköverkkoon on pyrittävä hyödyntämään yhteisiä johtokäytäviä.

Kohdekohtaiset tarkentavat määräykset:

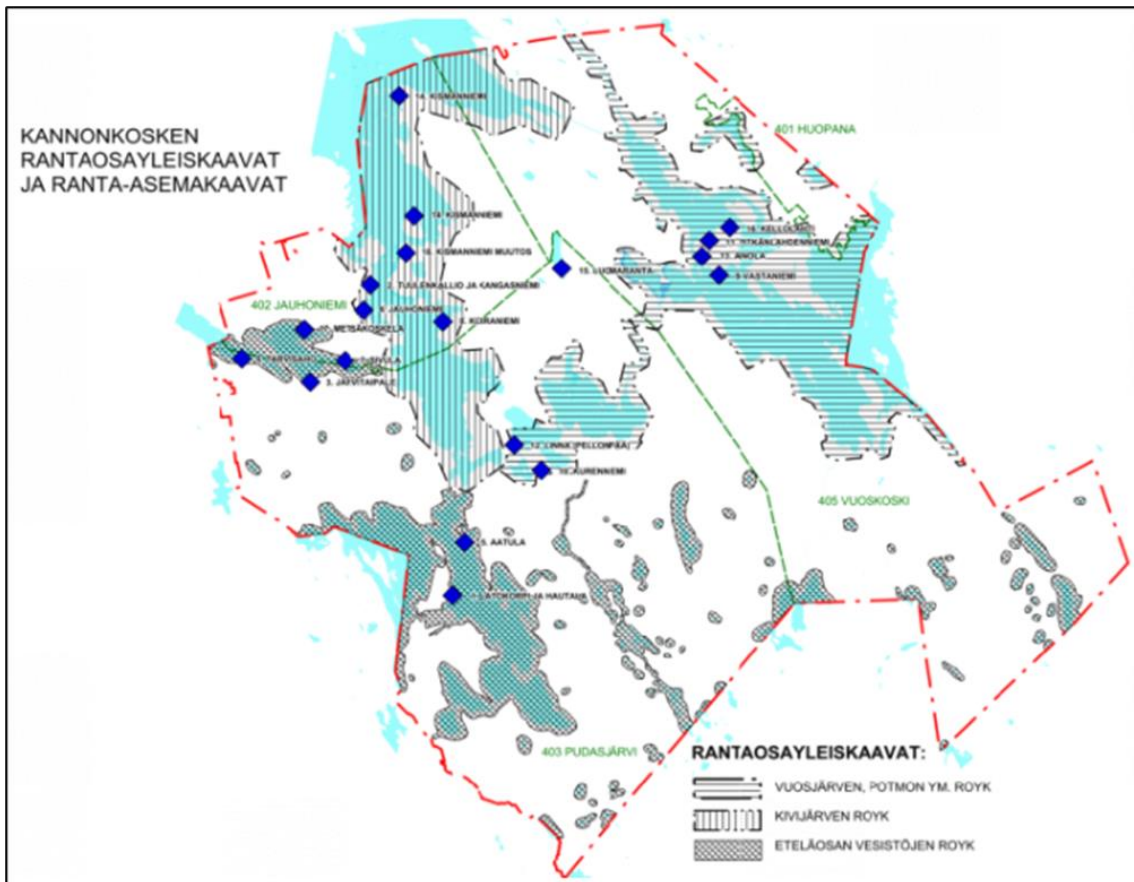
Alueiden Hanhineva, Hautakangas, Kauniskangas, Kettukangas, Kontuvuori, Korkeakangas ja Lehtomäki suunnittelussa on huolehdittava siitä, että suunnitelma tai hanke yksinään tai yhdessä muiden hankkeiden tai suunnitelmien kanssa tarkasteltuna ei luonnonsuojelulain 65 §:n tarkoittamalla tavalla merkittävästi heikennä Natura 2000 -verkoston alueiden perusteena olevia luonnonarvoja.

Alueen Pitkälänvuori suunnittelussa on erityisesti otettava huomioon vaikutukset UNESCO:n maailmanperintökohteeseen.

4.4 Yleis- ja asemakaavat

Kannonkosken kunnassa on kolme oikeusvaikutteista rantaosayleiskaavaa sekä 19 ranta-asemakaavaa. Kannonkosken kuntaan on laadittu rantaosayleiskaavat koko kunnan vesistöjen alueelle. Kannonkosken kunnan alueella on voimassa Kivijärven rantaosayleiskaava (v. 1994), Vuosjärven, Pudasjärven ym. järvien rantaosayleiskaava (v. 1999) sekä Eteläosan vesistöjen rantaosayleiskaava (v. 2006) (kuva 4).

11.5.2023

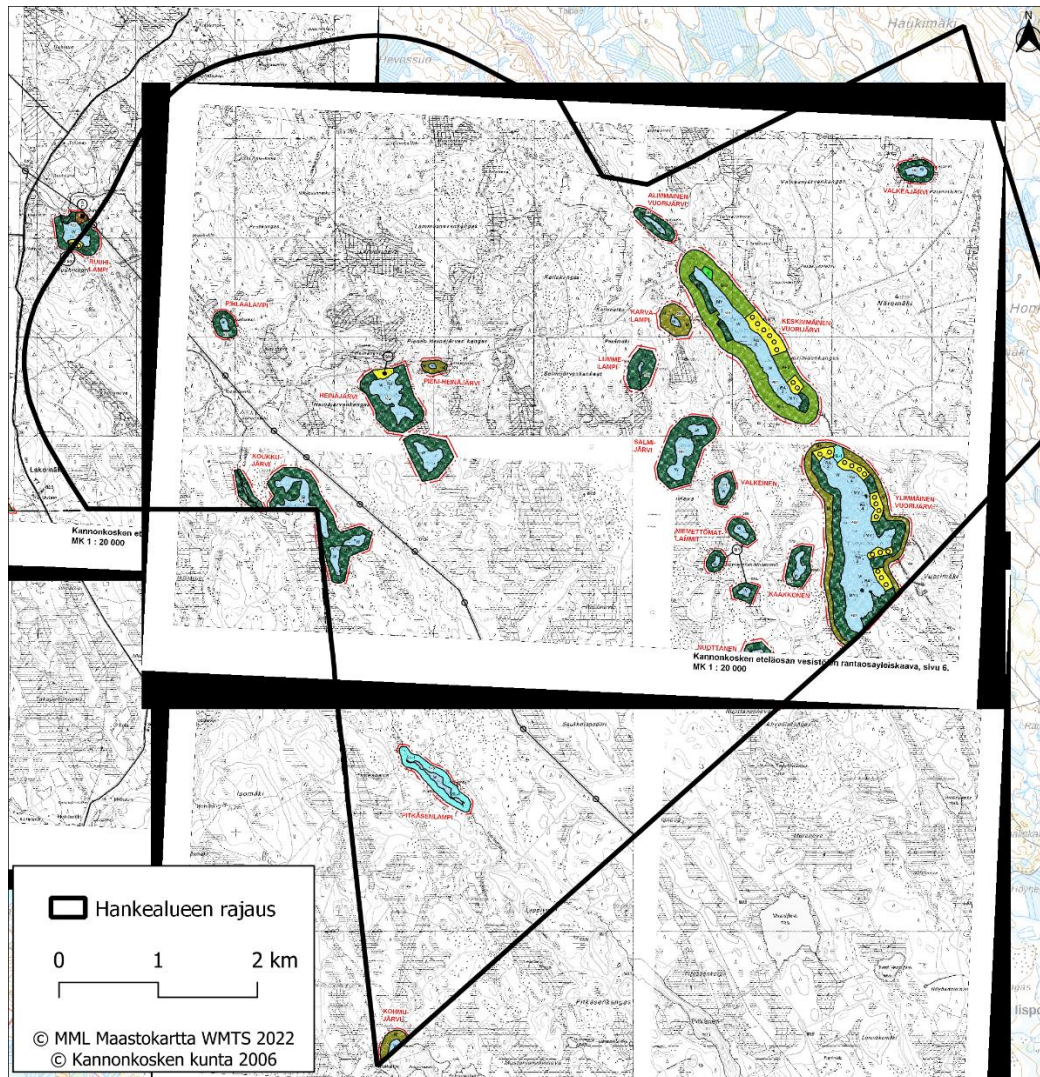


Kuva 4. Kannonkosken kunnan rantaosayleiskaavat ja asemakaavat (Kannonkosken kunta 2021). Hankealue sijoittuu kunnan kaakkoisnurkkaan.

Kannonkosken eteläosan vesistöjen rantaosayleiskaava

Hankealueella on vesialueita ympäröivien alueiden osalta voimassa Kannonkosken eteläosan vesistöjen rantaosayleiskaava, joka on hyväksytty kunnanvaltuustossa 18.9.2006 (14 §) ja tullut lainvoimaiseksi vuonna 2007 (kuva 5). Rantaosayleiskaavan alueelle on vuosien varrella myönnetty poikkeamislupia, joiden osalta yleiskaava tulisi päivittää ajan tasalle. Eteläosan vesistöjen rantaosayleiskaavaa ei ole tällä hetkellä saatavissa kunnan järjestelmistä numeerisessa muodossa.

11.5.2023



Kuva 5. Kannonkosken eteläosan vesistön rantaosayleiskaavan karttalehtien ja merkintöjen sijoittuminen tuulivoimapuiston alueelle.

Kannonkosken eteläosan vesistöjen rantaosayleiskaava sisältää kaavamääräykset Ruuhilammen (MY, RA, W), Koukkujärven (MY, W), Pihlaalammen (MY, W), Heinäjärven (RA, MY, W), Pieni-Heinäjärven (M, W), Lummelammen (MY, W), Karvalammen (M, W), Salmijärven (MY, W), Valkeisen (MY, W), Niemettömätlammien (MY, W), Kaakkoseen (MY, W), Nuotta-sen (MY, W), Ahvenisen (MY, W), Valkeajärven (MY, W), Kohmujärven (M, W), Pitkäsen-lammen (SL-1, W) Alimmaisen Vuorijärven (MY, W), Keskimmäisen Vuorijärven (V, MY, M-3, RA, W) ja Ylimmäisen Vuorijärven alueille (M, MY, SL-1, RA, W). Yhdessä nämä sisältävät Vuorijärvien tuulivoimapuiston kaava-alueita koskevat toiminnot ja merkinnät:



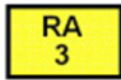
Maa- ja metsätalousalue

Alue sisältää erämaalampien luonto- ja ympäristöarvoja.

Alueelta on rakennusoikeus siirretty maanomistajakohtaisesti RA-kortteihin tai A, AM, RM, RM-1 –alueille ja sa-merkintöjen alueille.

11.5.2023

Alueella ovat sallittuja metsänhakuu-toimenpiteet, joissa noudatetaan valtakunnallisia, kulloinkin voimassa olevia, ranta-alueita koskevia metsänhoito-suosituksia. Metsärannoilla rannasta lukien 30 m leveällä vyöhykkeellä on säilytettävä suojapuusto.

**Loma-asuntoalue**

Yleiskaavassa osoitettujen rakennuspaikkojen ja uusien rakennuspaikkojen soveltuvuus loma-asuntojen rakennuspaikoiksi on tilakohtaisesti tutkittu. Numero osoittaa rakennuspaikkojen enimmäismäärän.

**Maa- ja metsätalousalue**

Alueella on sallittua vain maa- ja metsätalouden harjoittamiseen liittyvä rakentaminen. Rakentaminen ei ole sallittua noin 150 m leveällä ranta-alueella. Ranta-alueen rakennusoikeus on maanomistajakohtaisesti siirretty RA, A, AM, RM, RM-1 alueille ja sa-merkintöjen alueille.

Maa- ja metsätalousalueilla ranta-alueen ulkopuolella noudatetaan rakentamisessa kunnan rakennusjärjestyksen haja-asutusalueita koskevia säännöksiä.

**Maa- ja metsätalousalue, jolla on erityisiä ympäristöarvoja**

Alueelta on rakennusoikeus siirretty maanomistajakohtaisesti RA-kortteleihin tai A, AM, RM-RM-1 –alueille ja sa-merkintöjen alueille.

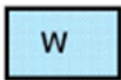
Alueella ovat sallittuja metsänhakuu-toimenpiteet, joissa noudatetaan valtakunnallisia, kulloinkin voimassa olevia, ranta-alueita koskevia metsänhoito-suosituksia. Metsärannoilla rannasta lukien 30 m leveällä vyöhykkeellä on säilytettävä suojapuusto.

**Virkistysalue**

Alue on tarkoitettu yleistä käyttöä palvelevaksi virkistysalueeksi. Alueella on sallittua vähäisten retkeilyä palvelevien laitteiden ja rakennelmien sekä pienten rakennusten rakentaminen.

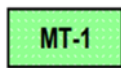
**Luonnonsuojelualue, rauhoitettava**

Alue varataan luonnonsuojelulain nojalla suojeltavaksi luonnonsuojelualueeksi. MRL:n 41 § ja 43 §:n 2 mom. nojalla määrätään, että alueella on kielletty rakentaminen, maankamaran louhiminen, tasoittaminen ja täyttäminen, puiden kaataminen sekä muutkin luonnontilaa muuttavat toimenpiteet, kunnes alue on muodostettu luonnonsuojelulain mukaiseksi suojelualueeksi. Kielto ei kuitenkaan koske suojelutavoitteisiin tähtäviä toimenpiteitä. Kielto on voimassa enintään 5 vuoden ajan.

**Vesialue**

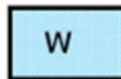
Myös **hankealueen ulkopuolelle**, siihen kiinni ja sen välittömään läheisyyteen sijoittuu muita ranta-alueiden rantaosayleiskaavoja. Äänekosken puolelle kaavoitettuja alueita ovat Kohmujärvi, Ahveniskangas sekä Ylimmäinen Vuorijärvi. Näistä alueista Ahveniskangas sekä Ylimmäinen Vuorijärvi kuuluvat Äänekosken rantaosayleiskaavaan (2012/2013) (Kuva 6) ja hankealueeseen rajautuvilla alueilla on voimassa seuraavat kaavamerkinnot:

11.5.2023

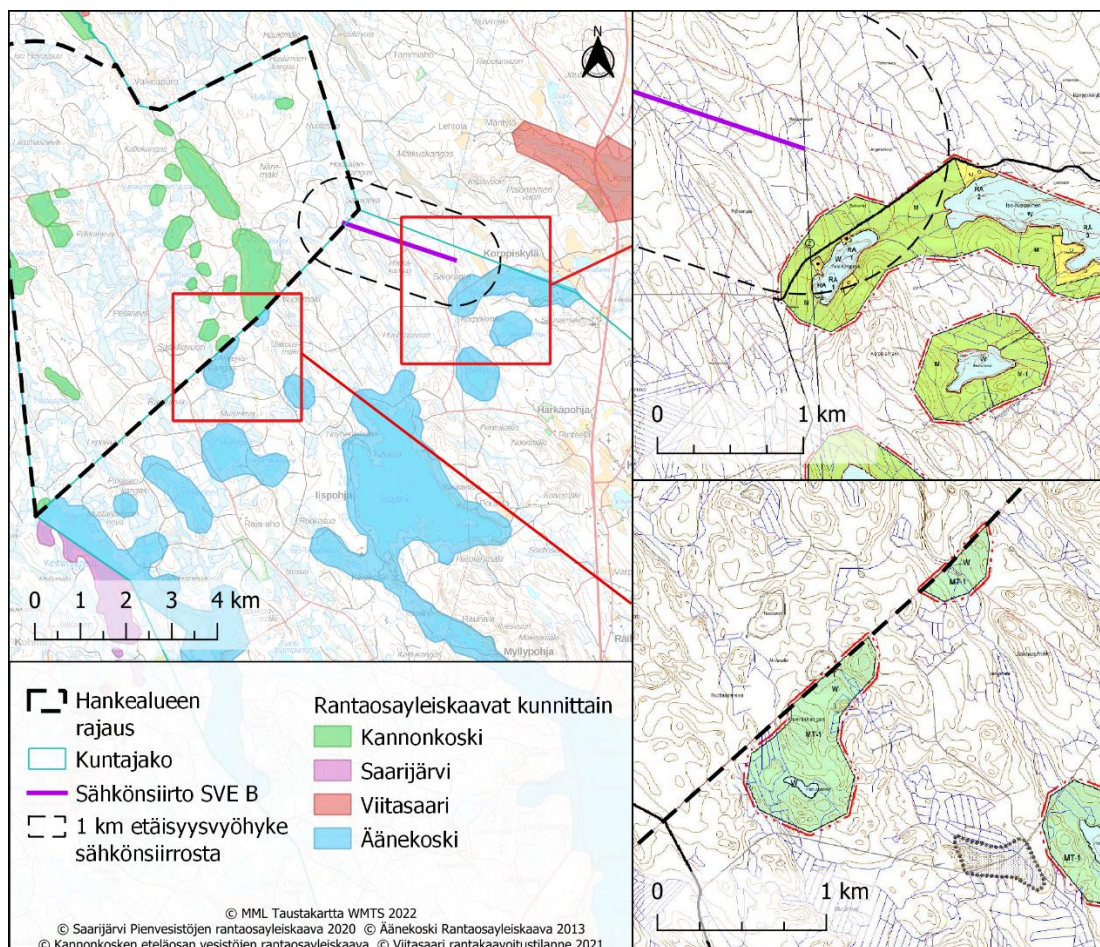


Maa- ja metsätalousvaltainen alue

Alue on tarkoitettu maa- ja metsätalouden harjoittamiseen. Rakennusoikeus on maan omistajakohtaisesti siirretty RA- ja M-1 –alueille tai merkitty korvattavaksi ao. tilan kohdalle. Rantametsien käsittelyssä tulee noudattaa kulloinkin voimassa olevia valtakunnallisia ranta-alueita koskevia metsänhoitosuosituksia.

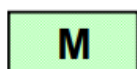


Vesialue



Kuva 6. Ote Äänekosken rantaosayleiskaavasta 2013.

Hankealueen lounaispuolelle Saarijärven rajalle sijoittuu Saarijärven pienvesistöjen rantaosayleiskaavan (v. 2020) alueita, joista Koukkujärvi rajautuu hankealueen rajaan (Kuva 7). Koukkujärven alueella ovat voimassa seuraavat kaavamerkinnät:



Maa- ja metsätalousvaltainen alue

Alue on tarkoitettu maa- ja metsätalouden harjoittamiseen. Rakennusoikeus on maan omistajakohtaisesti siirretty RA- ja M-1 –alueille tai merkitty korvattavaksi ao. tilan

11.5.2023

kohtalle. Rantametsien käsittelyssä tulee noudattaa kulloinkin voimassa olevia valtakunnallisia ranta-alueita koskevia metsänhoitosuosituksia.

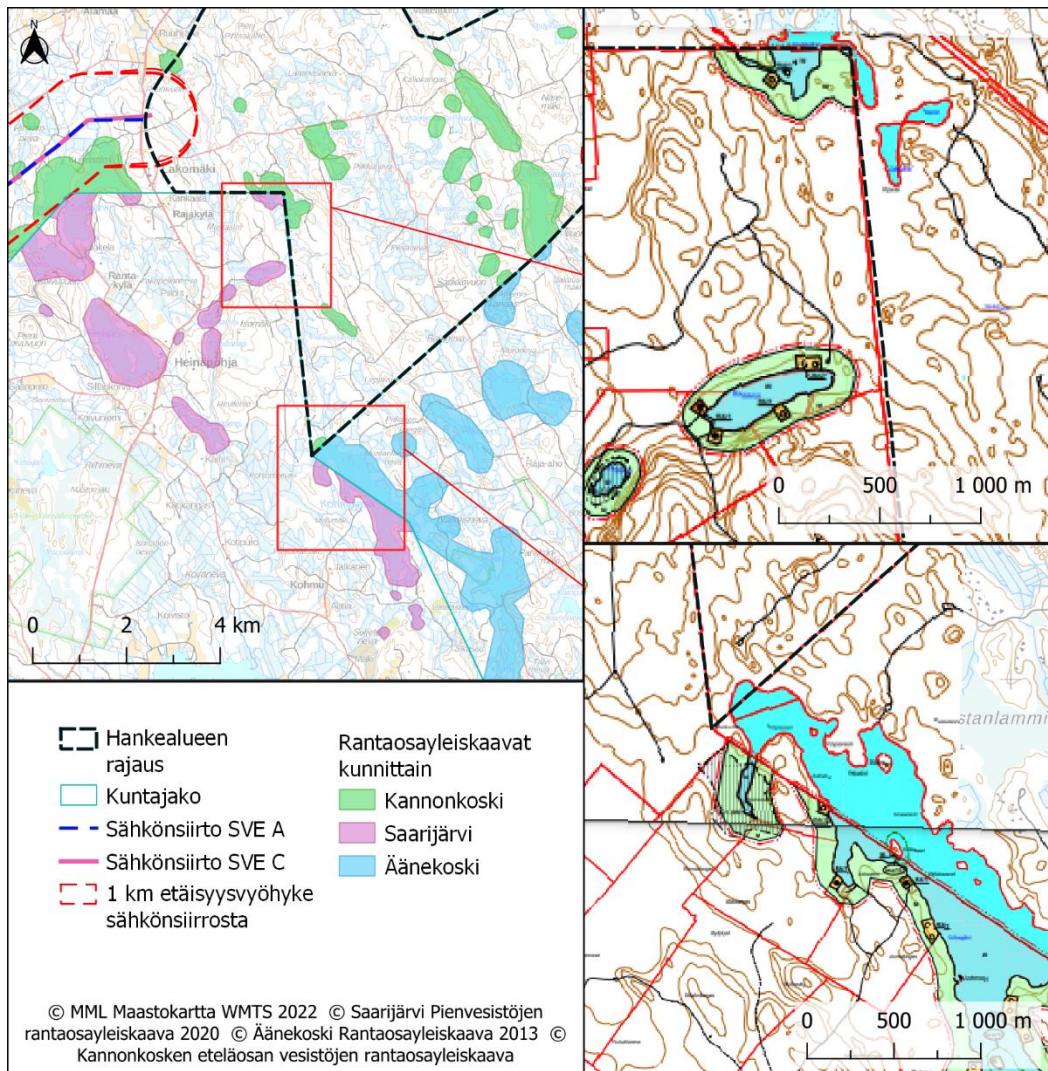
RA/1

Loma-asuntojen alue

Alueelle saadaan muodostaa omarantaisten loma-asuntojen rakennuspaikkoja kauttavivalla (/) erotetun luvun osoittaman määrän. Uusien rakennuspaikkojen ohjeellinen sijainti sekä sen tilan alue, jolle rakennuspaikka kuuluu, on osoitettu kaavassa avonaisella ympyrällä. Mustat ympyrät osoittavat kaavan laatimishetkellä jo toteutetut rakennuspaikat.

W

Vesialue



Kuva 7. Ote Saarijärven pienvesistöjen rantaosayleiskaavasta 2020.

11.5.2023

4.5 Asemakaavat ja ranta-asetmakaavat

Kaava-alueella eikä sen välittömässä läheisyydessä ole voimassa asemakaavoja tai ranta-asetmakaavoja.

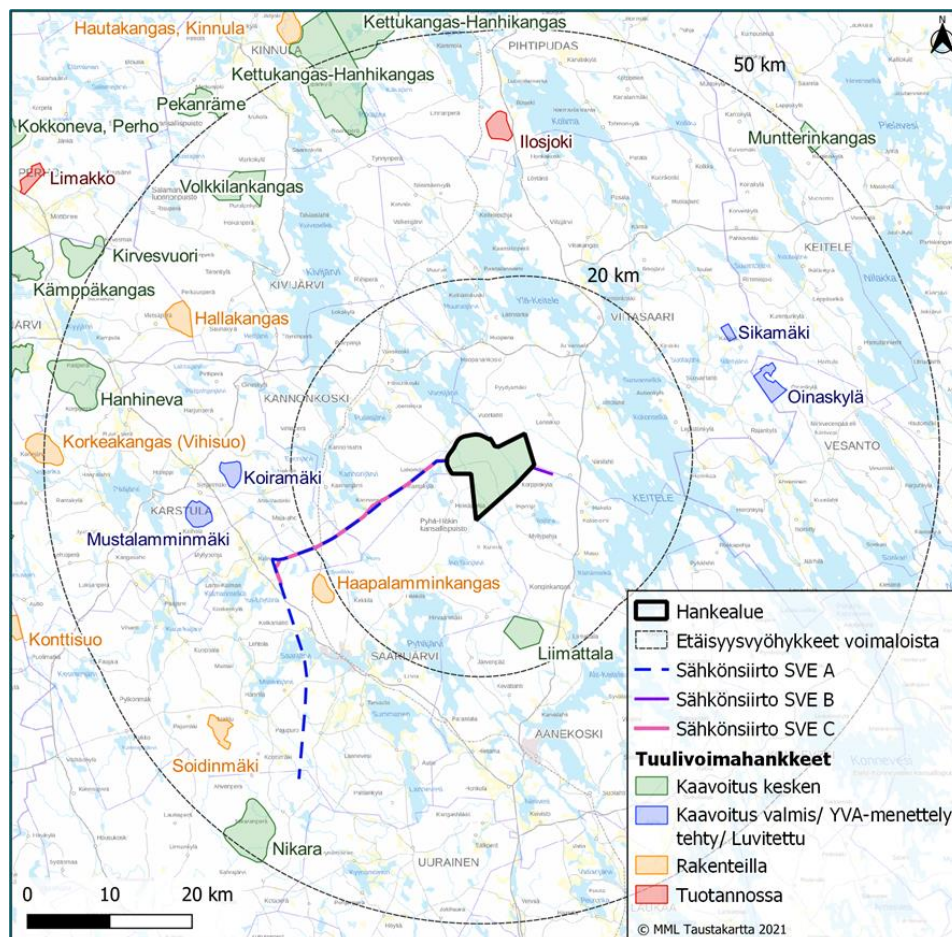
4.6 Maanomistus

Tuulivoimaloiden maa-alueet ovat valtaosaltaan yhtiön omistuksessa. Hanketoimija on solminut tuulivoimaloiden rakentamisen mahdollistavat maanvuokrasopimukset alueen maanomistajien kanssa.

4.7 Suunnittelualan läheisyyteen sijoittuvat muut tuulivoimahankkeet

Vuorijärvien tuulipuistohankkeen läheisyyteen sijoittuu muita tuulivoimapuistoja tai tuuli-voimahankkeita, joiden sijainnit on esitetty kuvassa 8.

Muut tuulivoimapuistohankkeet otetaan huomioon vaikutusten arvioinnissa siinä mittakaavassa kuin mahdollisia yhteisvaikutuksia arvioidaan voivan aiheutua.



Kuva 8. Vuorijärvien tuulivoimahanketta lähimmät muut tuulivoimahankkeet ja toiminnassa olevat tuulipuistot. Liimattalan hanke on keskeytetty.

11.5.2023

5 Selvitykset ja vaikutusten arviointi

5.1 Selvitykset

YVA-menettelyn yhteydessä on tehty seuraavat inventoinnit ja selvitykset, jotka palvelevat myös laadittavaa osayleiskaavaa. Selvitykset vastaavat yleisiä, tuulivoimayleiskaavoja varten laadittavia selvityksiä.

Laadittavat selvitykset:

- Arkeologinen inventointi
- Pesimälinnustoseelvitys
- Metsäkanalintujen soidinpaikkainventointi
- Pöllöselvitys
- Päiväpetolintuseelvitys
- Lintujen kevät- ja syysmuuton tarkkailu
- Lepakkoseelvitys
- Kasvillisuus- ja luontotyyppi-inventointi
- Liito-oravainventointi
- Viitasammakkoseelvitys
- Muiden luontodirektiivin liitteen IV(a) lajien tai muutoin arvokkaan eläinlajiston elinympäristöjä ja esiintymispotentiaalia havainnoidaan muiden selvitysten yhteydessä
- Pienvesien arvottaminen
- Jokirapuseelvitys

Tehtävät mallinnukset:

- Näkemäalueanalyysi ja havainnekuvat
- Melu- ja välkemallinnukset

Kyselyt:

- Asukaskysely
- Metsästäjähaastattelut

Kaavoituksen yhteydessä ei lähtökohtaisesti suunnitella tehtävän uusia selvityksiä. Uusia, täydentäviä selvityksiä tehdään, mikäli voimalapaikkojen, tiestön tai sisäisen sähkönsiirron sijoittelussa tapahtuu YVA-menettelyn jälkeen siirtoja alueille, joita ei YVA:ssa ole selvitetty.

5.2 Vaikutusten arviointi

Vaikutusten arviointi on osa tuulivoimarakentamisen suunnittelua. Vaikutusten selvittämisen tarkoituksena on jo suunnittelun aikana saada tietoa suunnitteluratkaisujen merkityksestä ja siten parantaa lopullisen suunnitelman laatua. Vaikutusten selvittäminen perustuu alueelta käytössä oleviin perustietoihin, alueella suoritettuihin maastokäynteihin, osallisilta saataviin lähtötietoihin, lausuntoihin ja huomautuksiin sekä laadittavien suunnitelmien ympäristöä muuttavien ominaisuuksien analysointiin.

Merkittävien tuulivoimahankkeiden ympäristövaikutukset arvioidaan YVA-lain mukaisessa ympäristövaikutusten arviointimenettelyssä. Vuorijärvien alueelle suunniteltu tuulivoimapuisto ylittää YVA-hankeluettelon (1.2.2019) mukaisen rajan, jonka mukaan tuulivoimalahankkeissa sovelletaan ympäristövaikutusten arviointimenettelystä annetun lain mukaista arviointimenettelyä, kun yksittäisten laitosten lukumäärä on vähintään 10 kappaletta tai kokonaisteho vähintään 45 megawattia.

11.5.2023

Vuorijärvien hankkeen ennalta arvioidut painopistealueet vaikutustenarvioinnille ovat maisemavai-
kutukset, luontovaikutukset sekä vaikutukset ihmisiin, elinkeinoelämään ja aluetalouteen. YVA- ja
kaavoitusprosessien aikana arvioidaan myös hankkeen suhdetta yleiskaavoitusta ohjaaviin suunnit-
telutasoihin.

Tuulivoimaosayleiskaavan vaikutusten arviointi perustuu pääsääntöisesti YVA-menettelyn yhtey-
dessä tehtyihin vaikutuksen arviointeihin sekä kaavoitusprosessin aikana lausuntojen, muistutusten
sekä sidosryhmätyöskentelyn kautta esille tulleisiin vaikutuksiin.

6 Osallistuminen ja vuorovaikutus

6.1 Osalliset

Osallisia ovat ne, joiden asumiseen, työhön tai muihin oloihin valmisteilla oleva kaava saattaa huo-
mattavasti vaikuttaa:

- kaavan vaikutusalueen asukkaat
- yritykset ja elinkeinonharjoittajat
- virkistysalueiden käyttäjät
- kaavan vaikutusalueen maanomistajat ja haltijat

Yhteisöt, joiden toimialaa suunnittelussa käsitellään:

- asukkaita edustavat yhteisöt kuten asukasyhdistykset sekä kylätoimikunnat
- tiettyä intressiä tai väestöryhmää edustavat yhteisöt kuten luonnonsuojeluyhdistykset
- elinkeinonharjoittajia ja yrityksiä edustavat yhteisöt
- erityistehtäviä hoitavat yhteisöt tai yritykset kuten energia- ja vesilaitokset, kunnan hallinto-
kunnat ja lautakunnat
- viranomaiset, joiden toimialaa suunnittelussa käsitellään

Edellä mainittuja ovat:

Viranomaistahot:	Muut tahot:
Kannonkosken kunta	MTK Keski-Suomi
Saarijärven kaupunki	MHY Keski-Suomi
Äänekosken kaupunki	Suomen Luonnonsuojeluliiton Keski-Suomen piiri
Viitasaaren kaupunki	Keski-Suomen lintutieteellinen yhdistys
Karstulan kunta	Saarijärven seudun luonnonystävät ry
Keski-Suomen elinkeino-, liikenne- ja ympäristökeskus (ELY-keskus)	Kannonkosken-Kivijärven riistanhoitoyhdistys
Keski-Suomen liitto	Saarijärven riistanhoitoyhdistys ry
Keski-Suomen museo	Ala-Keiteleen riistanhoitoyhdistys ry
Länsi- ja Sisä-Suomen AVI	Viitasaaren riistanhoitoyhdistys ry
Pohjoisen Keski-Suomen ympäristötoimi	Kytökorven kävijät ry
Puolustusvoimat, 3. logistiikkarykmentti	Vuoskosken paukku
Puolustusvoimat, pää-esikunta	Mannilan Jahti ry
Keski-Suomen pelastuslaitos	Jokimaan Erä ry
Liikenne- ja viestintävirasto Traficom	Metsolan hirviseurue
Väylä (Liikennevirasto)	Käräjämäen kyläyhdistys
Fingrid Oy	Kämärin kyläyhdistys
	Kannonjärven kyläyhdistys
	Vuoskosken-Hilmonkosken kyläyhdistys
	"Vuorilahti 44590"-ryhmä
	Niinilahden kyläyhdistys

11.5.2023

Viranomaistahot:	Muut tahot:
ANS Finland	Kyläyhdistys Pyhä-Häkki
Finavia Oyj	Häkkilä-Hirvaanmäen kylä
Digita Oyj	Kalaniemen kylätoimikunta
Metsähallitus, luontopalvelut	Räihän kyläyhdistys
Ilmatieteenlaitos	Kongikankaan kyläyhdistys
Luonnonvarakeskus LUKE	Elenia Oy
Metsäkeskus	Teleoperaattorit (DNA, Telia, Elisa ja MOI)
Suomen erillisverkko Oy (STUVE)	Vuokosken osakaskunta
Fintraffic Lennonvarmistus	Kannonkosken yrittäjät ry
	Bear Manor Oy
	eLyly Oy
	Pro Vuorijärvet ry
	Pelastetaan Suomen Luonto ry

6.2 Osallistuminen

Osallisilla on oikeus ottaa osaa kaavan valmisteluun, arvioida sen vaikutuksia ja lausua kaavasta mielipiteensä (MRL 62 §).

Osallisilla ja kuntalaisilla on oikeus antaa kaavasta mielipide valmisteluvaiheen aineiston ja kaavaluonnoksen nähtävilläoloaikana ja muistutus kaavaehdotuksen nähtävilläoloaikana. Annettuihin mielipiteisiin ja muistutuksiin laaditaan vastineet.

Yleiskaavan vireille tulon yhteydessä on laadittu yhteinen OAS ja YVA-ohjelma, joka on ollut MRL 63 §:n mukainen osallistumis- ja arviointisuunnitelma. Yhteisessä Osallistumis- ja arviointisuunnitelmassa (OAS) ja YVA-ohjelmassa on esitelty kaavan osalta kaavan laatimisessa noudatettavat osallistumis- ja vuorovaikutusmenetelmät, kerrottu kaavoituksen päätavoitteet, suunnittelun eteneminen ja alustava aikataulu sekä kuvattu kaavan yhteydessä laadittavat selvitykset ja vaikutustenarvioinnit.

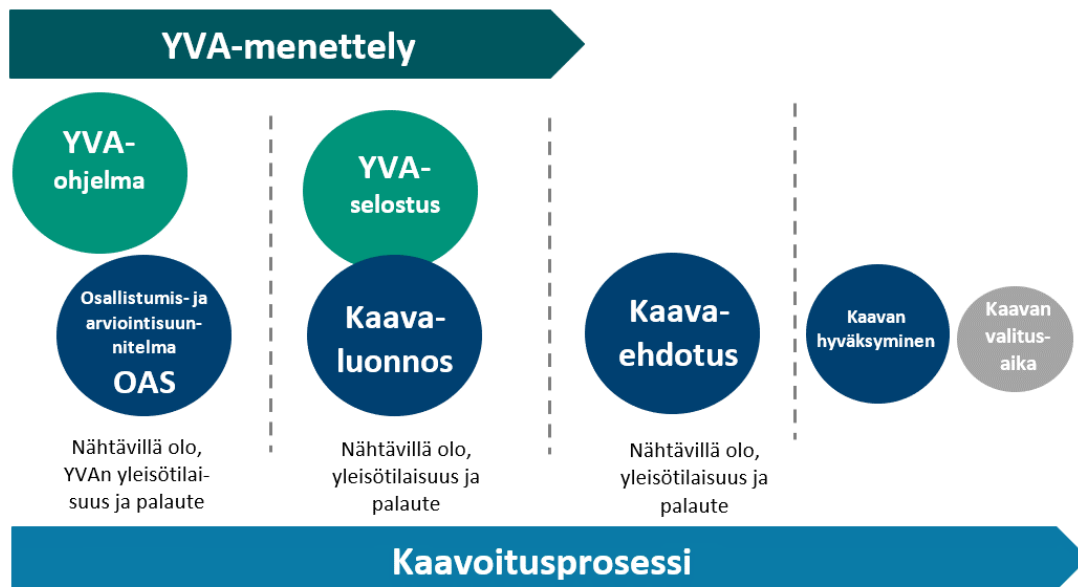
6.3 Kaavoituksen ja YVA-menettelyn yhteensovittaminen

Ympäristövaikutusten arviointimenettely on tärkeä osa tuulivoimaosayleiskaavan laadintaa. Ympäristövaikutusten arviointia varten tehdyissä selvityksissä on huomioitu yleiskaavoituksessa tarvittavat selvitystarpeet, jolloin yleiskaava voidaan laatia YVA-menettelyn selvitysaineiston pohjalta.

Vuorijärvien tuulivoimahankkeessa YVA-menettely on tullut vireille YVA-ohjelman nähtävillä asettamisen yhteydessä kesällä 2020. YVA-menettelyn aineisto on luettavissa ympäristöhallinnon verkkosivuilla osoitteessa: www.ymparisto.fi/vuorijarvientuulivoimahankeYVA.

YVA- ja kaavaprosesseihin liittyviä tiedotustilaisuuksia on yhdistetty siten, että hankkeesta kiinnostuneet voivat tiedotustilaisuuksissa saada tietoa hankkeen, YVA-menettelyn ja kaavoituksen etenemisestä sekä siitä, miten YVA-menettelyn yhteydessä tehdyt selvitykset otetaan huomioon hankesuunnittelussa ja kaavoituksessa.

11.5.2023



7 Suunnittelu- ja päätöksentekovaiheet sekä aikataulu

7.1 Kaavoituksen vireilletulo

Aikataulu: kesä 2020

Kannonkosken kunnanhallitus on käynnistänyt 9.12.2019 (KH § 144) Vuorijärvien alueelle tuulivoimaa koskevan osayleiskaavan laatimisen ABO Wind Oy:n esityksestä ja toimittanut Keski-Suomen ELY-keskukselle Vuorijärvien tuulivoimahanketta koskevan ympäristövaikutusten arviointisuunnitelma.

Osayleiskaavan osallistumis- ja arviointisuunnitelma sekä ympäristövaikutusten arviointisuunnitelma (OAS-YVA-suunnitelma) sekä niitä koskevat kuulutukset olivat nähtävillä 6.7.-18.9.2020 välisen ajan Kannonkosken kunnan internetsivuilla osoitteessa www.kannonkoski.fi/kaavoitus sekä ELY-keskuksen internetsivuilla osoitteessa: www.ymparisto.fi/vuorijarvientuulivoimahankeYVA. Aineisto oli nähtävillä myös Kannonkosken kunnan kirjastossa osoitteessa Opintie 2 C, 43300 Kannonkoski.

Hankkeen kaavoitusta ja YVA-menettelyä on voinut seurata myös Viitasaaren, Äänekosken ja Saarijärven kaupunkien sekä Karstulan kunnan kotisivuilta (kuulutukset tai ajankohtaista). Viitasaaren kaupunki asetti aineistot nähtäville myös Viitasaaren kirjastoon ja kaupungin tekniseen toimistoon. Äänekosken kaupunki asetti aineistot nähtäville Äänekosken kirjastoon. Saarijärven kaupunki asetti aineistot nähtäville myös Saarijärven kirjastoon. Karstulan kunta asetti aineistot nähtäville myös Karstulan kirjastoon.

7.2 Yleiskaavan valmisteluvaihe

Aikataulu: syksy 2020– kesä 2023

Kannonkosken kunta päättää kaavan valmisteluvaiheen aineiston (osallistumis- ja arviointisuunnitelma, kaavaluonnos, kaavaselostus ja erillisselvitykset) asettamisesta nähtäville. Nähtäville

11.5.2023

asettamisesta kuulutetaan julkisesti paikallislehdessä sekä Kannonkosken kunnan internetsivuilla. Aineisto ovat nähtävillä Kannonkosken kirjastossa sekä Kannonkosken kunnan internetsivuilla.

Osallisilla ja kuntalaisilla on mahdollisuus esittää nähtävilläoloaikana mielipiteensä valmisteluvaiheen aineistosta. Mielipiteet tulee jättää ensisijaisesti sähköisesti osoitteeseen kunta@kannonkoski.fi. Kirjalliset kannanotot toimitetaan osoitteeseen Kannonkosken kunta, Vuorijärvien tuulivoimahanke, Järvitie 1, 43300 Kannonkoski ennen nähtävilläolon päättymistä. Valmisteluvaiheen aineistosta pyydetään lausunnot viranomaisilta. Saatu palaute käsitellään koosteeksi ja lausuntoihin sekä mielipiteisiin annetaan vastineet.

7.3 Yleiskaavan ehdotusvaihe

Alustava aikataulu: Syksy 2023– vuodenvaihe 2023/2024

Valmisteluaineisto työstetään kaavaehdotukseksi saadun palautteen ja ELY-keskuksen YVA-selostuksesta antaman perustellun päätelmän perusteella. Kannonkosken kunnanhallitus päättää ehdotusvaiheen aineiston asettamisesta nähtävillä. Nähtävillä asettamisesta kuulutetaan julkisesti paikallislehdessä sekä Kannonkosken kunnan internetsivuilla.

Osallisilla ja kuntalaisilla on mahdollisuus antaa nähtävilläoloaikana muistutus ehdotusvaiheen aineistosta. Kirjalliset muistutukset on toimitettava ensisijaisesti sähköisesti osoitteeseen kunta@kannonkoski.fi. Kirjalliset kannanotot toimitetaan osoitteeseen Kannonkosken kunta, Vuorijärvien tuulivoimahanke, Järvitie 1, 43300 Kannonkoski ennen nähtävilläolon päättymistä. Ehdotusvaiheen aineistosta pyydetään lausunnot viranomaisilta. Saatu palaute käsitellään koosteeksi ja lausuntoihin sekä muistutuksiin annetaan vastineet.

7.4 Yleiskaavan hyväksymisvaihe

Alustava aikataulu: Talvi 2024

Kannonkosken kunnanvaltuustolla on yleiskaavan hyväksymistä koskeva päätösvalta. Yleiskaavan hyväksymistä koskevasta päätöksestä tiedotetaan kunnan ilmoitustaululla ja internetsivuilla sekä paikallislehdessä.

Kaavan hyväksymistä koskevan päätöksen jälkeisen valitusajan kuluttua valtuuston päätös saa lainvoiman, jollei päätöksestä ole tehty määräaikana valitusta tai valitukset on ratkaistu hallinto-oikeudessa tai korkeimmassa hallinto-oikeudessa, mikäli korkein hallinto-oikeus antaa valitusluvan. Mikäli kaava on valtuustossa hyväksytty ja hyväksymispäätös saa lainvoiman, kaava tulee voimaan kuuluttamalla (voimaantulokuulutus).

11.5.2023

8 Yhteystiedot



Kannonkosken kunta

Järvitie 1, 43300, KANNONKOSKI

p. 014 459 6111

kunta@kannonkoski.fi

Sähköpostit:

etunimi.sukunimi@kannonkoski.fi

Kunnanjohtaja Markku Rautiainen

p. 044 459 6121

Tekninen johtaja Jukka Tuohimaa

p. 044 459 6146

Kannonkosken kunnan kaavoitus

(Saarijärven kaupungin aluearkkitehtipalvelut):

Kaavoitusjohtaja Ulla-Maija Humppi

p. 044 4598 405

ulla-maija.humppi@saarijarvi.fi

Kaavasuunnittelija Sari Peura

p. 044 4598 210

sari.peura@saarijarvi.fi

Kaavaa laativa konsultti:

FCG Finnish Consulting Group Oy

Microkatu 1

70210 Kuopio

www.fcg.fi

Timo Leskinen

DI

puh. 040 508 9680

timo.leskinen@fcg.fi

Tuulivoimapuistohankkeesta vastaava:

ABO Wind Oy

Itämerentori 2, 11th floor, 00180 Helsinki

Projektijohtaja Karoliina Oksanen

Puh. +358 (0)50 305 2122

karoliina.oksanen@abo-wind.fi

www.abo-wind.fi

