

# Kannonkoski 2020

## Saarijärvi 2020

Vuorijärvien tuulivoimapuiston sekä Lakomäki–  
Kalmarin Mäkikylä ja Sarvimäki–Pirttikangas  
voimajohtolinjausten arkeologinen inventointi



H.-P. Schulz 12.9.2020



**KESKI-POHJANMAAN ARKEOLOGIA**PALVELU



## Tiivistelmä

Keski-Pohjanmaan Arkeologiapalvelu suoritti arkeologisen inventoinnin Kannonkosken tuulivoimapuiston hankealueella. Alueen pinta-ala on noin 6000 ha, ja sinne on suunniteltu enintään 60 työvoimalaa. Inventoinnin piiriin kuului myös 2 ulkoista sähkönsiirtolinjausta: Lakomäki–Kalmarin Mäkikylä (VE 1, 25 km) ja Sarvimäki–Pirttikangas (VE 2, 2 km). Työn tilaajat ovat ABO Wind Oy ja FCG suunnittelu ja tekniikka Oy. Maastotyön tekivät FM/MA Hans-Peter Schulz 10.-14.6.2020 ja FM Stephan Schulz (Gis-sovellukset maastossa), yht 10. henkilötyöpäivää.

Hankealueelta oli ennen inventointia tiedossa yksi mahdollinen muinaisjäännös, Keskimäinen Vuorijärvi, alusten hylät, ruuhi, tunnus 2037. Läntisen ulkoisen voimajohtolinjauksen lähellä on kaksi kohdetta 500–600 m:n etäisyydellä linjasta: Kannonkoski Postijärvi-Kuivasalmi, esihistoriallinen asuinpaikka, tunnus 1000003327 ja Kannonkoski Postijärvi, historiallinen miilu, tunnus 1000003329.

Inventoinnissa 2020 löytyi yksi uusi muinaisjäännöskohde, Vuorimäki 1 kaskiröykkiöalue; lisäksi kartoitettiin 4 kulttuuriperintökohdetta (kämppien ja talon jäännöksiä sekä leimappuu) ja yksi muu kohde (sillan jäännös). Alueelta ei havaittu merkkejä vanhemmasta historiallisen ajan asutuksesta tai metsien käytöstä. Alue ei ollut otollista asutukselle tai muulle ihmisen toiminnalle topografiansa ja maaperänsä puolesta. Hyvin kivikkoiset osittain jyrkkärinteiset mäet ja niiden välissä olevat soistuneet alavat alueet tekivät alueesta vaikeakulkuisen.

Hankkeella voisi olla vaikutusta yhteen kulttuuriperintökohteeseen – Saukkolan kämpän jäännös (kohde nro. 6) sijaitsee alle 100 m päässä suunnitellusta voimalapaikasta.

## Sisällysluettelo

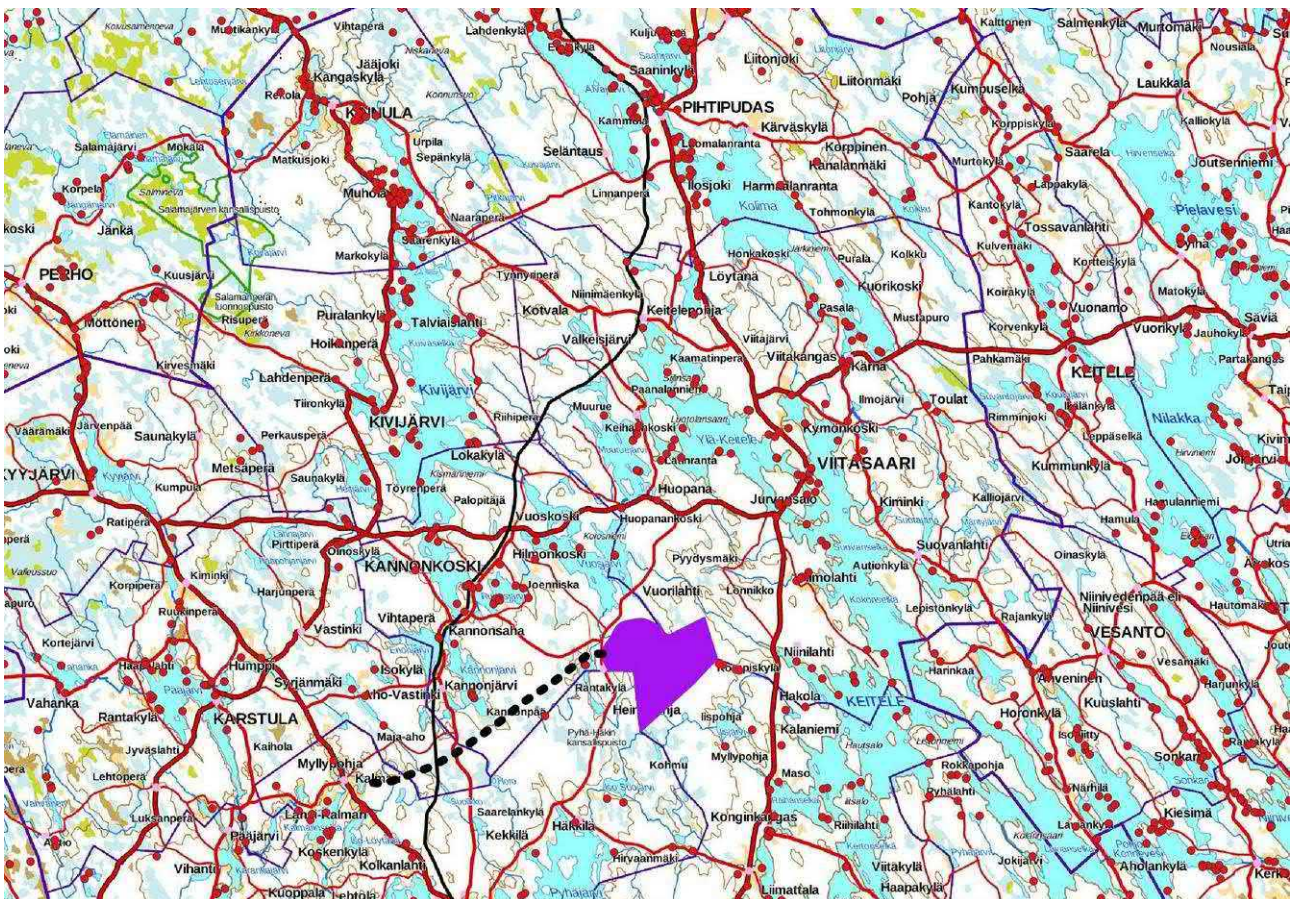
	S.
1. Perustiedot.....	3
2. Lähtökohdat ja menetelmät.....	4
2.1. Esiselvitys.....	4
2.2. Maastoinventointimenetelmä.....	5
3. Maisema, topografia ja geologia.....	8
3.1. Valokuvat ja maastokuvaukset.....	10
4. Alueen maankäytön historiaa .....	22
5. Tulokset.....	24
6. Kohdehakemisto.....	25
7. Kohdekuvaukset.....	25
8. Aineistoluettelo.....	33





## 1. Perustiedot

<b>Inventointialue:</b>	Vuorijärvien tuulivoimapuiston hankealue sekä Lakomäki–Kalmarin Mäkikylä (VE 1, 25 km) ja Sarvimäki–Pirttikangas (VE 2, 2 km) voimajohtolinjaukset.
<b>Tilaja:</b>	ABO Wind Oy ja FCG suunnittelu ja tekniikka Oy.
<b>Hankeomistaja:</b>	ABO Wind Oy
<b>Inventoinnin laji:</b>	osainventointi
<b>Kenttätyöaika:</b>	10.–14.6.2020, 10 henkilötyöpäivää
<b>Karttanumerot:</b>	TM35-lehtijako, P4313L (mk 1:20000) vanha yleislehtijako, 3222 04, 3222 05 (mk 1:20000)
<b>Korkeus:</b>	n. 130 - 205 m mpy
<b>Koordinaattijärjestelmä:</b>	ETRS-TM35 FIN -tasokoordinaatisto
<b>Kopio raportista:</b>	Museoviraston arkisto (digitaalinen ja paperikopio), Keski-Suomen museo (digitaalinen kopio)
<b>Aiemmat löydöt:</b>	-
<b>Inventointilöydöt:</b>	-
<b>Aiemmat tutkimukset:</b>	1981 Irmeli Suviola inventointi (Konginkankaan kuntainventointi) 2010 Riikka Mustonen inventointi Jyväskylän seutu kulttuuriperintöinventointi KMO/Metsähallitus 2013 Ville Laurila inventointi Pohjoinen Keski-Suomi kulttuuriperintöinventointi KMO/ Metsähallitus



Kartta 1. Suunnittelualueen sijainti merkitty violettina, ulkoiset voimalinjat katkoviivana (VE 1 mustana ja VE 2 punaisena). Muinaisjäännösrekisteriin tallennetut kohteet punaisina pisteinä. Maanmittauslaitoksen maastokarttarasteri 1:500 000, 7/2020..





## 2. Lähtökohdat ja menetelmät

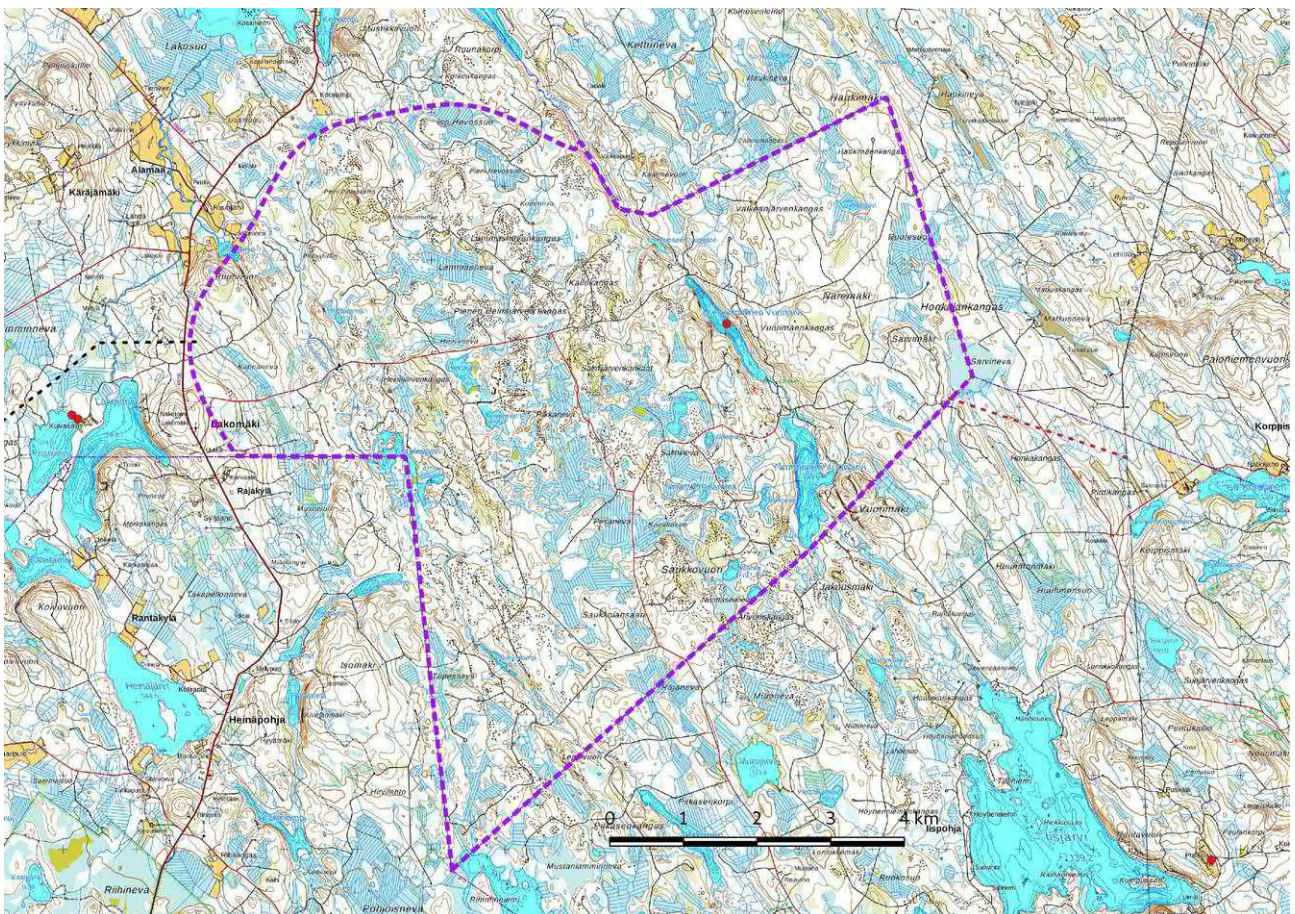
Keski-Suomen Kannonkoskelle suunnitellaan tuulipuistoa, jossa on enintään 60 tuulivoimalaa. Vuorijärvien tuulivoimapuiston suunnittelualue sijaitsee noin 14–21 km Kannonkosken keskustaajamasta kaakkoon aivan Viitasaaren, Äänekosken ja Saarijärven rajojen tuntumassa; alueen pinta-ala on noin 6000 ha.

Hankealueelta oli ennen inventointia tiedossa yksi mahdollinen muinaisjäänös, Keskimäinen Vuorijärvi, alusten hylät, ruuhi, tunnus 2037, kohteen sijaintipaikka on Keskimäisessä Vuorijärvessä rannan lähellä, paikkatieto on epätarkka.. Läntisen ulkoisen voimajohtolinjauksen lähellä on kaksi kohdetta 500 – 600 m:n etäisyydellä linjasta Kannonkoski Postijärvi-Kuivasalmi, esihistoriallinen asuinpaikka, tunnus 1000003327 ja Kannonkoski Postijärvi, historiallinen miilu, tunnus 1000003329.

### 2.1. Esiselvitys

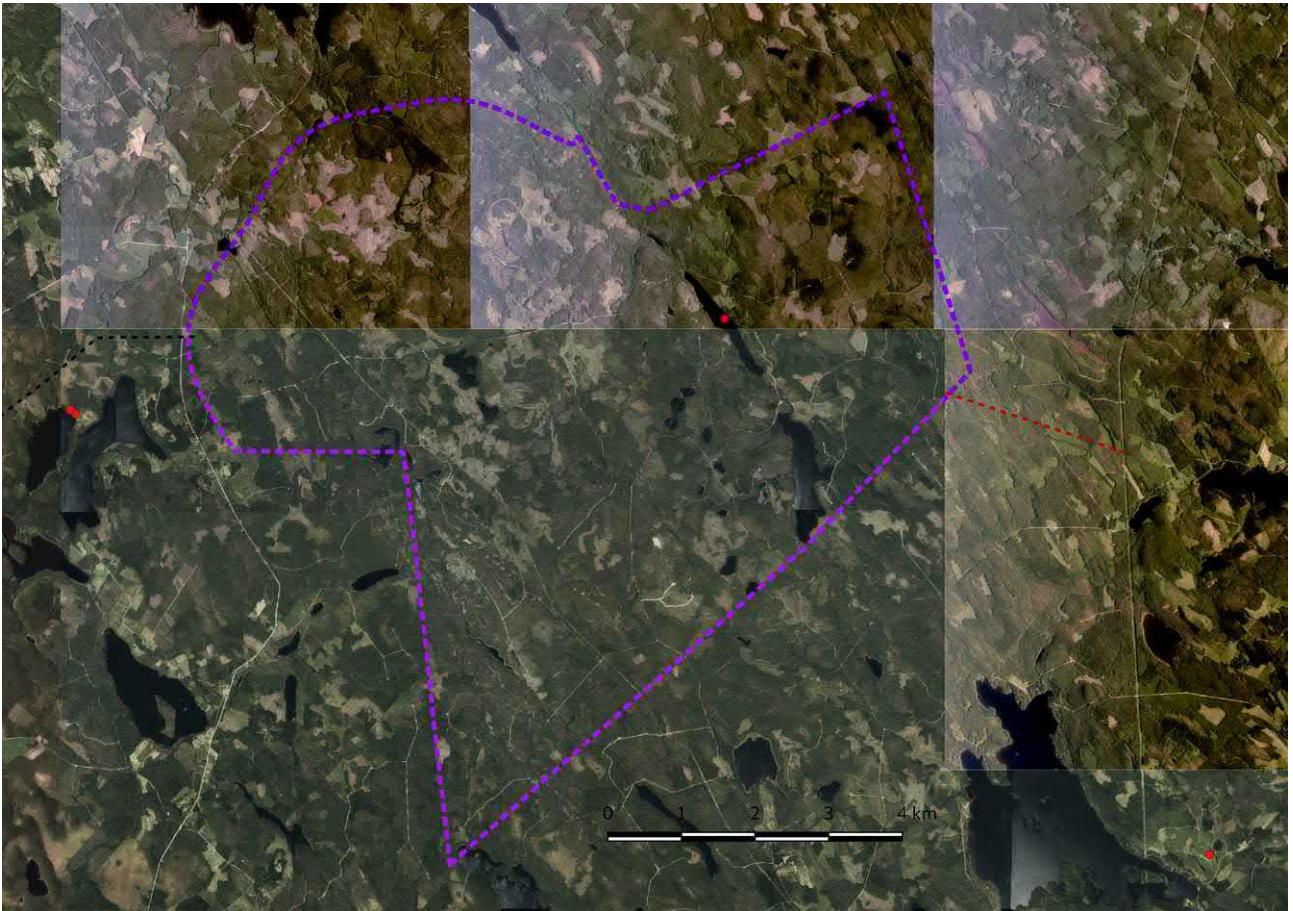
Arkeologisen potentiaalin arviointi perustuu eri aineistoihin, joiden avulla asemoidaan nykyiselle karttapohjalle tunnetut ja mahdolliset uudet muinaisjäänökset sekä muut ihmisen aikaansaamat pois käytöstä jääneet rakenteet ja niiden sijainnille potentiaalisia maaston kohtia.

Keskeisiä aineistoja ovat GTK:n kallio- ja maaperäkartat, Maanmittauslaitoksen ortoilmakuvat, korkeusmalli sekä laserkeilausaineisto, ja Museoviraston arkeologisista kohteista ylläpitämä digitaalinen tietokanta. Kirjallisuuden ja vanhimman karttamateriaalin avulla on pyritty selvittämään alueella sijaitsevat pois käytöstä jääneet yli 100 vuotta vanhat asutus- ja elinkeinohistorialliset kohteet. Vanhin aluetta kuvaava tarkempi karttamateriaali on 1800-luvun puolivälistä, Kivijärven, Viitasaaren ja Äänekosken pitäjänkartat 1840-luvulta, hankealueen keski- ja eteläosa puuttuvat kuitenkin. Vanhimmat peruskartat ovat vuodelta 1968; niiden avulla on arvioitu lähihistoriassa tapahtuneita maankäytön vaikutuksia mahdollisiin alueella sijaitseviin arkeologisiin kohteisiin.



Kartta 2. Tuulipuiston suunnittelualue ja lähiympäristö. Hankealueen raja on merkitty violetilla katkoviivalla; mj-rekisteriin merkityt kohteet punaisena pisteenä. Maanmittauslaitoksen maastokarttarasteri 1:50 000; 7/2020.





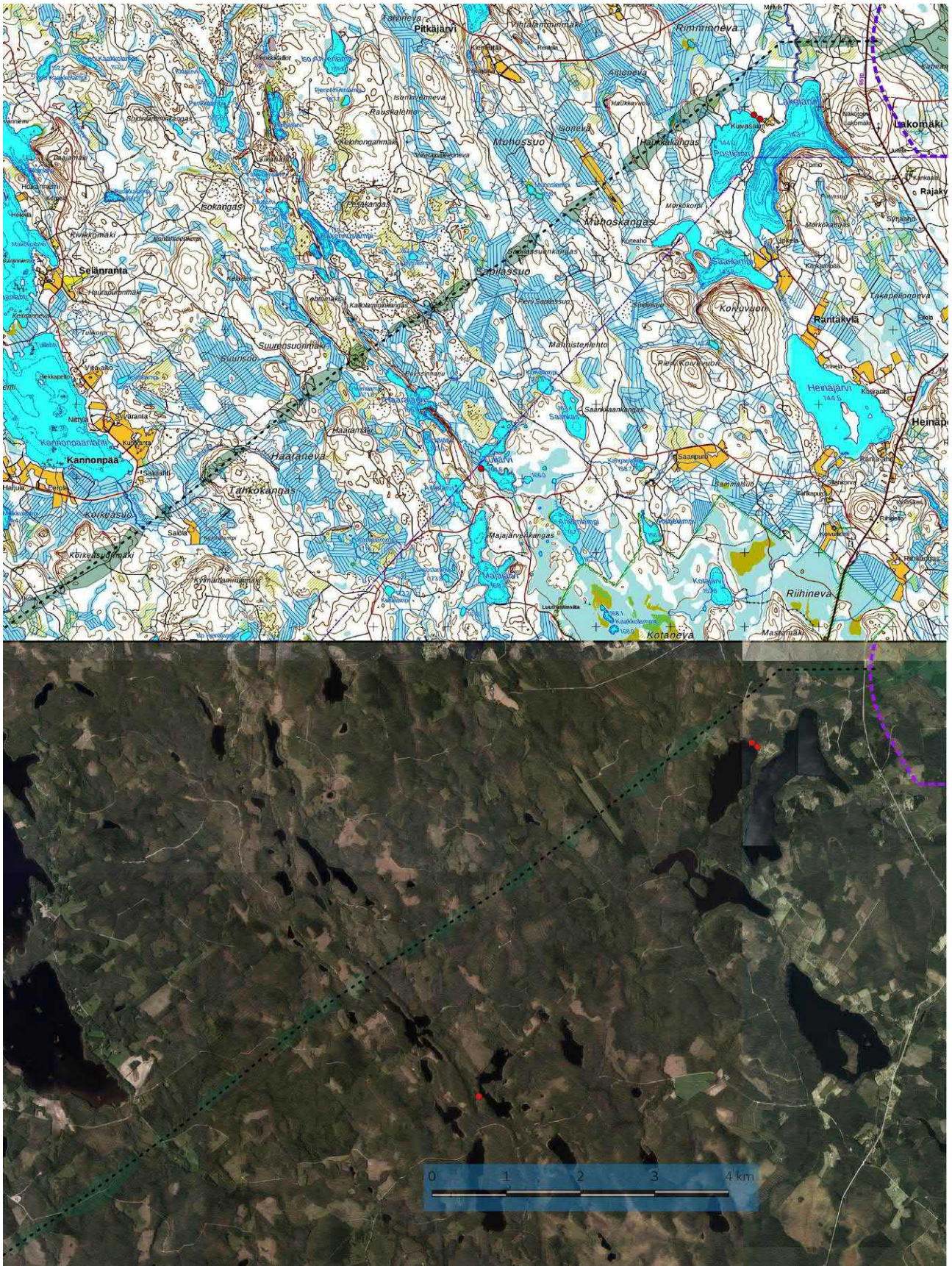
Kartta 3 Ortokuva hankealueesta. Raja on merkitty violetilla katkoviivalla, mj-rekisteriin merkityt kohteet punaisena pisteenä. Maanmittauslaitoksen ortokuvat 4/2020. >wms-server <http://tiles.kartat.kapsi.fi/ortokuva?>

## 2.2. Maastoinventointimenetelmät

Maaperästä johtuen alue tarkastettiin pääosin pintahavainnoimalla. Pienellä hiekka-alueella pohjoisosassa tehtiin muutama koepisto, rökkiöalueilla kairattiin maannoksen selvittämiseksi. Soistuneet alueet jätettiin useimmiten tarkemmin katsomatta niiden vähäisen muinaisjäännöspotentiaalin vuoksi samoin kuin märät tasaiset rämeet. Tuulivoimaloiden paikat ja tielinjaukset tarkastettiin riittävällä laajuudella tarkistusetäisyyden ollessa voimalan ympärillä > 200 m sekä kartalle rajattu pystytysalue, ja tielinjausten käytävät noin 15 – 30 m:n leveydeltä. Lisäksi inventoitiin korkeat kankaat ja kallioalueet.

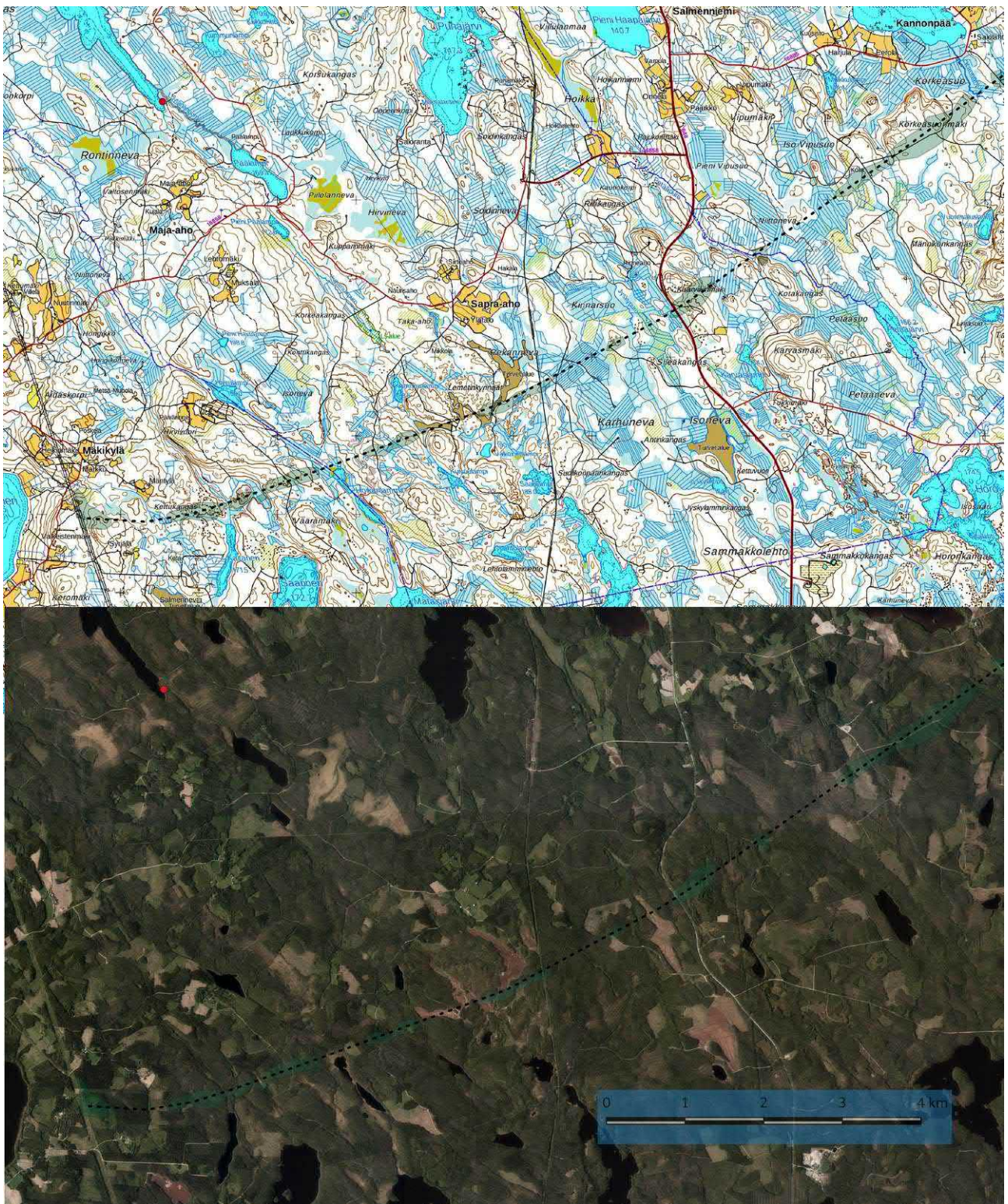
Inventoidut alueet ks. kartta 7 sivulla 10, ulkoisen sähkönsiirron inventoidut alueet ks. kartat 4 ja 5 sivuilla 6 ja 7.





Kartta 4 Ulkoinen sähkönsiirtolinjaus VE 1 itäosa. Linja on merkitty violetilla katkoviivalla, inventoidut alueet vaalean vihreänä, mj-rekisteriin merkityt kohteet punaisena pisteenä. Maanmittauslaitoksen maastokarttarasteri 1:50 000 ja ortokuvat 8/2020. >wms-server <http://tiles.kartat.kapsi.fi/ortokuva?>





Kartta 5 Ulkoinen sähkönsiirtolinjaus VE 1 länsiosaa. Linja on merkitty violetilla katkoviivalla, inventoidut alueet vaalean vihreänä, mjr-rekisteriin merkityt kohteet punaisena pisteinä. Maanmittauslaitoksen maastokarttarasteri 1:50 000 ja ortokuvat 8/2020. >wms-server <http://tiles.kartat.kapsi.fi/ortokuva/>





### 3. Geologia, topografia ja maisemaa

Hankealue sijaitsee Keiteleen Suomenselän välisellä mäkialueella. Alueelle leimaa antava on Vuosjärven Vuorilahdelta eteläkaakkoon kulkeva rotko, jossa Vuorijärvet sijaitsevat. Vuorijoki yhdistää järvet Vuosjärveen. Järvien ja joen molemmin puoliin sijaitsevat rinteet ovat paikoitellen melko jyrkkiä ja paikoitellen ne kohoavat 50 m järvien pinnan yläpuolella. Ylimmäisen Vuorijärven syvyys on 35 m ja Keskimmäisen Vuorijärven syvyys 22 m. Osa rinteistä on huuhtoutunutta karkeaa kivikkoa. Laajoja rakka-alueita esiintyy hankealueen länsiosassa. Maaperä on pääosin vaihtelevan paksuista moreenipatjaa, alavat alueet ovat soistuneet.

Tuulivoimapuiston hankealueelta vajaan 10 km länteen kulkee kaakko-luode suuntainen leveä harjujakso (Saarijärvi - Kivijärvi - Kinnulan harjujakso). Läntinen sähkösiirtolinjaus VE 1 kulkee harjun yli, kohdassa, missä harju on hyvin kapea. Länsipuolinen alue on melko tasainen pohjareeniäalue, missä on vähän vesistöjä

Mannerjäätikkö vetäytyi alueelta noin 10 300 – 10 100 vuotta sitten. Korkeimmat laet ovat supra-akvaattisia, muutoin alue oli aluksi ollut Itämeren (Ancyliusjärven) peittämä.

Alue on miltei kokonaan metsätalouskäytössä; tuulivoimapuiston hankealueella ei ole asutusta eikä peltoja tai niittyjä, länsipuolella on pieniä kyliä ja peltoaluetta Heinäjärven ympäristössä, Sapa-aholla ja Kalmarin Mäkikylässä.



Rakka-alue Koukkujärven eteläpuolella.



Hiekka-alue Pesäkankaan länsipuolella.



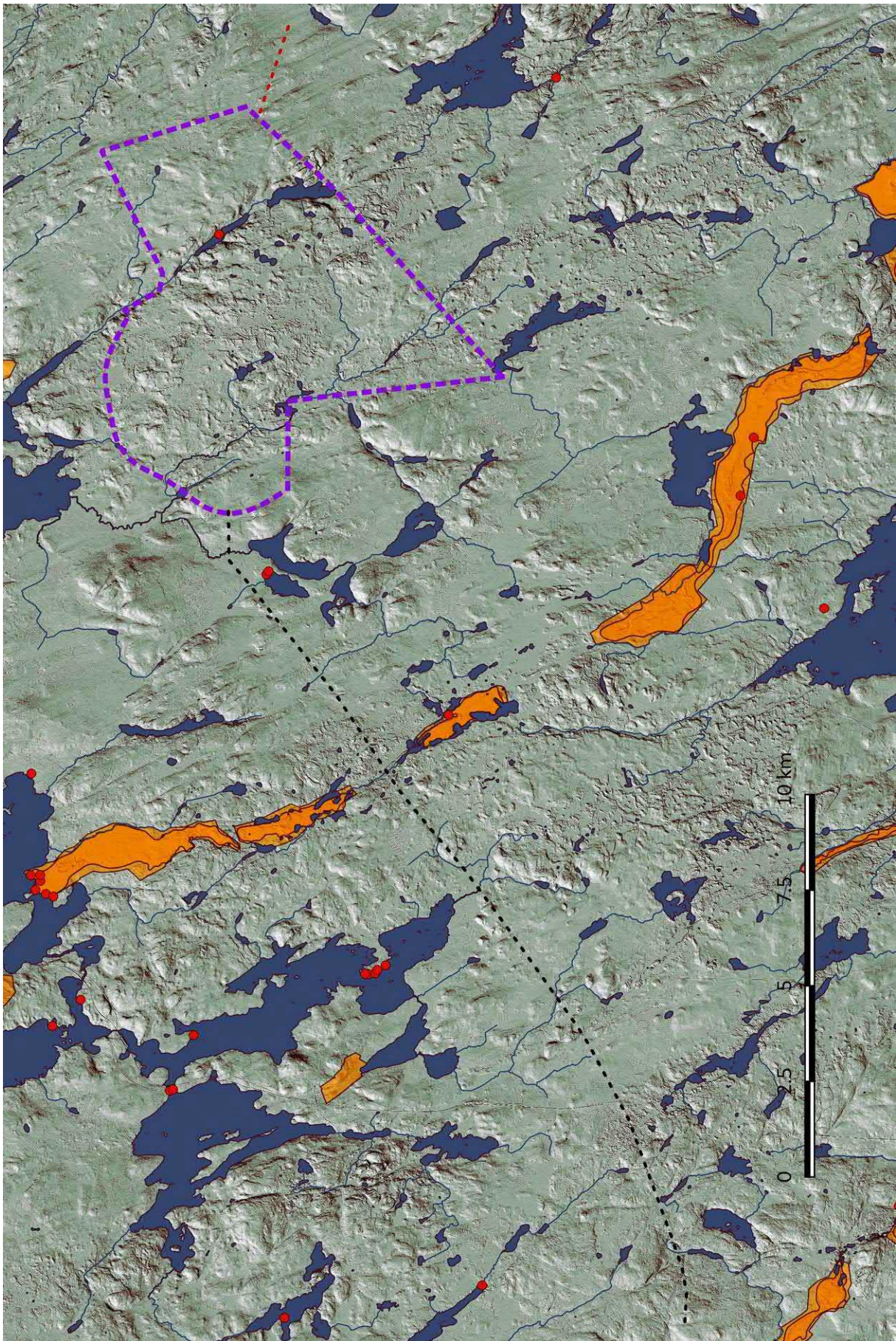
Muinainen rantamuodostelma Pesäkankaan länsirinteellä (kivipalle).



#### Seuraava sivu

Kartta 6. Lidar-aineistoon perustuva korkokuva 2 m DEM. Hankealueen raja on merkitty violetilla katkoviivalla, ulkoiset voimajohtolinjaukset mustalla ja punaisella katkoviivalla. Harjut oranssina, vesistöt VPD 2. Maanmittauslaitoksen laserkeilausaineisto, karttapohja 1:20 000, 4/2020.



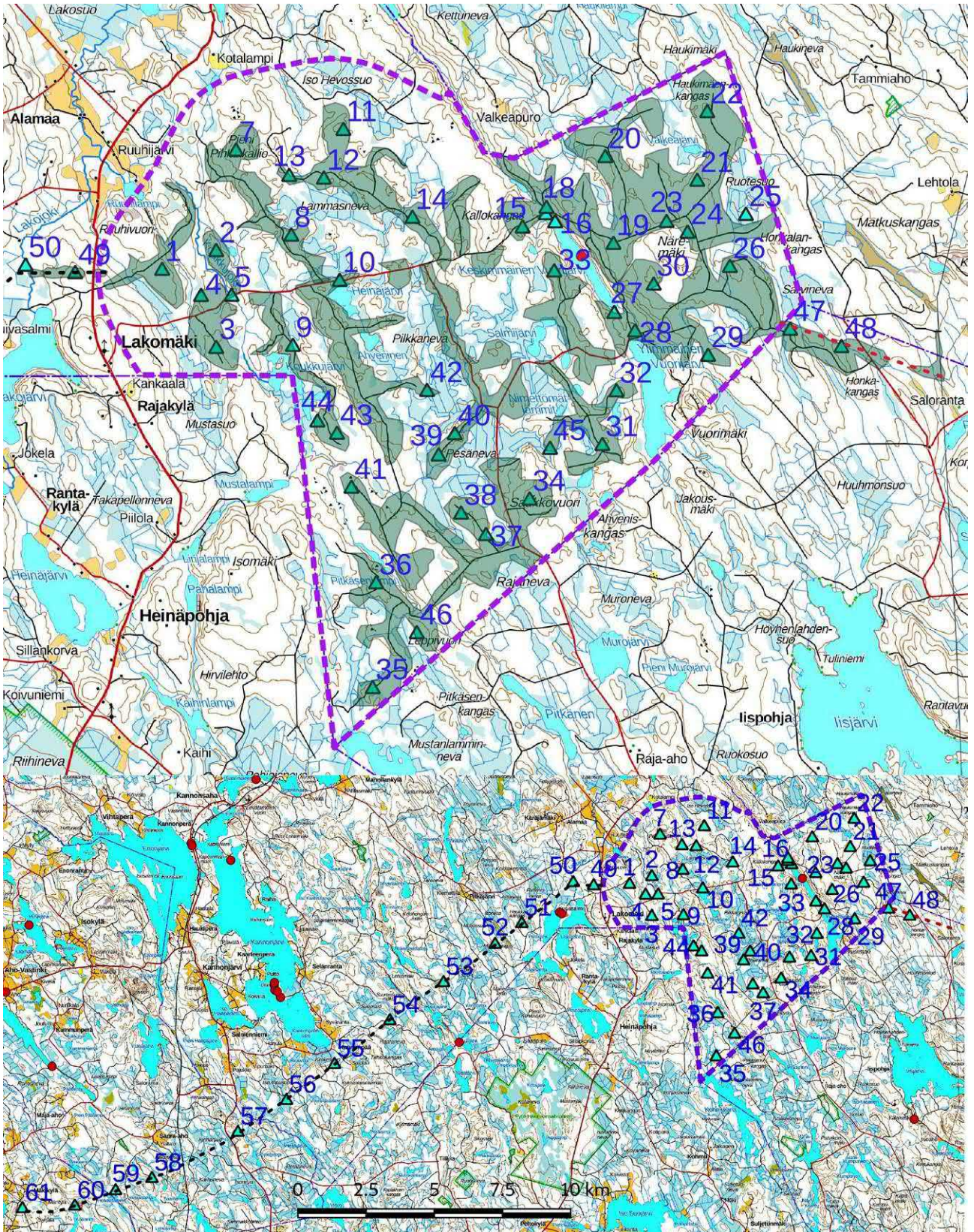


Kartta 6; selite sivulla 8.





### 3.1. Maastokuvaukset ja valokuvat



Kartta 7a. Tuulipuiston hankealue, kuvauspaikat 1-46 turkoosilla kolmiolla. Inventoidut alueet vaaleanvihreänä. Suunnittelualue on rajattu violetilla katkoviivalla. Maanmittauslaitoksen peruskarttarasteri 1:20 000, 8/2020.

Kartta 7b. Tuulipuiston hankealue ja ulkoiset sähkönsiirtolinjaukset VE1 ja VE2 eri värisillä katkoviivoilla, kuvauspaikat 47-61. Maanmittauslaitoksen maastokarttarasteri 1:100 000, 8/2020.





Kuva 1. Kivikkoinen mäki ruuhivuoren alapuolella; kaakkoon.



Kuva 2. Pieni kalliopaljastuma Pihlaalammen länsipuolella, kuvattu pohjoiseen.



Kuva 3. Tuoreehko kangas Koukkujärven luoteispuolella; kuvattu itään.



Kuva 4. Kivikkoinen pieni mäki Koukkujoen länsipuolella, Kuvattu kaakkoon.



Kuva 5. Kirveskoski kuvattu luoteeseen.



Kuva 7. Pieni Pihlaakallio, avohakkuualue kuvattu koilliseen.





Kuva 8. Tuoreehko kangas Heinänevan länsipuolella, itään.



Kuva 9. Kivikkoinen kuivahko kangas Heinäjärvenkankaan länsipuolella, kuvattu länteen.



Kuva 10. Heinäjärven kämppä.



Kuva 11. Avohakkuualue Lammasnevankankaan pohjoisosassa, kuvattu länteen.



Kuva 12. Laaja taimikko Niinipuunnotkossa.



Kuva 13. Metsäautotie Lammasnevankankaalle, kuvattu luoteeseen.





Kuva 14. Kivikkoinen rinne Kallokankaan länsipuolella.



Kuva 15. Kivikkoinen länsirinne Keskimmäisen Vuorijärven luoteispuolella, kuvattu kaakkoon.



Kuva 16. Keskimmäinen Vuorijärvi kuvattu etelään. Dronekuva, korkeus 115 m.





Kuva 17. Keskimmäisen Vuorijärven luoteisranta



Kuva 18. Vuorijoki kuvattu metsätieltä pohjoiseen.



Kuva 19. Vuorimäenkangas kuvattu koilliseen, kuivahko kangas, varttunutta kasvatusmetsikköä.



Kuva 20. Laaja hakkuualue Valkeajärvenkankaalla, taimikkoa, kuvattu pohjoiseen.



Kuva 21. Näremäen pohjoisosa, kuvattu länteen.



Kuva 22. Haukimäenkangas kuvattu pohjoiseen.





Kuva 23. Metsäautotie Näremäen kohdalla, lounaaseen.



Kuva 24. Laajat hakkuuaukot Näremäen laella.



Kuva 25. Honkalankangas, kuivako nuorta kasvatusmetsikköä.



Kuva 26. Sarvimäen lakialue kuvattu etelään.



Kuva 29. Kivikkoinen kangas Vuorimäen pohjoispuolella.



Kuva 30. Vuorimäenkankaan eteläinen lakialue, varttunutta kasvatusmetsikköä, kuvattu pohjoiseen.





Kuva 27. Keskimäinen Vuorijärvi pohjoiseen, dronekuva, korkeus 110 m.



Kuva 28. Ylimmäinen Vuorijärvi etelään, dronekuva, korkeus 110 m.





Kuva 31. Kivikkoinen kangas Nuottasen pohjoispuolella.



Kuva 32. Laajalti hakattu kangas Ylimmäisen Vuorijärven länsipuolella. Kuvattu itään



Kuva 33. Tasainen kuivahko kangas Keskimmäisen Vuorijärven länsipuolella.



Kuva 34. Laaja avohakkuualue Saukkovuorella, itään.



Kuva 35. Tuoreehko kangas hankealueen eteläkärjessä Kohmujärven pohjoispuolella.



Kuva 36. Rakka-alue Pitkäsenlammen eteläpuolella.





Kuva 37. Metsäautotie Saukkolansaaren suuntaan, kuvattu luoteeseen.



Kuva 38. Saukkolansaari on kuivahko pieni kangassaareke rämeiden keskellä.



Kuva 39. Matala harjanne Pesänevan keskellä, kuvattu itään.



Kuva 40. Jälkiä vanhasta metsäpalosta samalla harjannteella.



Kuva 41. Kivikkoinen tuorehko kangas Pitkäsenlammen Pohjoispuolella. Kuvattu kaakkoon.



Kuva 42. Kuivahko kangas Pesänevan pohjoispuolella.





Kuva 44. Koukkujärvi kuvattu luoteeseen, edessä Länsilahti. Dronekuva, korkeus 120 m.



Kuva 45. Kuivahko kivinen kangas Saukkosaaren itäpuolella. Kuvattu koilliseen.



Kuva 46. Kallioesiintymä Läppävuoren länsirinteellä, kuvattu itään.





### Ulkoinen voimajohtolinjaus VE 2



Kuva 47 ja 48. Honkakankaan läntinen ja itäinen laajialue, kuivahko kangas, varttunutta kasvatusmetsää.

### Ulkoinen voimajohtolinjaus VE 2



Kuva 49. Linjaus Lakomäen pohjoispuolella, laajat hakkuu-alueet, kivinen kuiva kangas.



Kuva 50. Myllyoja Lakojärven pohjoispuolella, kuvattu pohjoiseen.



Kuva 51. Haukkakankaan koillisrinne, kuivahko kangas, kuvattu koilliseen.



Kuva 52. Linjaus Muhoskankaalla kuvattu lounaaseen. Rehevähkö kivinen kangas.





Kuva 53. Jyrkkä kivinen rinne Kalliolamminkankaalla.



Kuva 54. Linjaus Lehtomäellä, tuoreehko kangas, varttunutta kasvatusmetsää; pohjoiseen.



Kuva 55. Kannonjoki kuvattu linjauksesta pohjoiseen.



Kuva 56 . Kuivahko kangas Männikön kankaan pohjoispuolella, laajat avohakkuualueet,



Kuva 57. Karviikinmäen kivinen laki, kuvattu länteen.



Kuva 58. Pekannevan läntinen turvetuotantoalue.





Kuva 59. Pohjoinen Hoikkalampi kuvattu itärinteeltä länteen.



Kuva 60. Laajat hakkuualueet Väärämäen länsipuolella.



Kuva 61. Linjauksen liittymäkohta Mäkikylän eteläpuolella.

#### 4. Alueen aiempi maankäyttö

Hankealueen korkeimmat laet ovat supra-akvaattisia, muutoin alue oli aluksi ollut Itämeren (Ancylusjärven) peittämä. Korkeimman rannan vyöhyke (noin 10100 vuotta sitten) sijaitsee korkeudella 170 – 180 m mpy. . Tuulivoimapuiston hankealue ei maaperänsä ja topografiansa puolesta ollut otollista asutukselle, kuin myöskään suurin osa ulkoisesta voimajohtolinjauksesta. Linjaus sijaitsee kauempana järvistä, ja ainoa otollinen alue on Saarijärvi–Kivijärvi harjun ylitys; siellä ei kuitenkaan tehty havaintoja ihmisen toiminnasta.

Tuulivoimapuiston alueella ei ole ollut historiallisen / uuden ajan asutusta – ainoa maankäytön merkki on Vuorimäen kaskialue (kohde 1); vanha leimamerkki Pienen Heinäjärven kankaalla (kohde 3) saattaa myös olla 1800-luvun puolelta. Muut metsäkämpät ja Vuorimäen talo ovat 1900-luvun alkupuolelta, osa kämpistä todennäköisesti vasta 1950-luvulta.





Kartat 8a ja 8b.. Ote 1840-luvun pitäjänkartasta Viittasaari 3311 01 ja Kivijärvi 2244 09.Osa hankealueesta puuttuu, tuulivoimapuiston itäosa ja Linjaus VE 2 länsipää..





## 5. Tulokset

Hankealueelta oli ennen inventointia tiedossa yksi mahdollinen muinaisjäännös – Keskimäinen Vuorijärvi, alusten hylät, ruuhi, tunnus 2037. Läntisen ulkoisen voimajohtolinjauksen lähellä on kaksi kohdetta 500 – 600 m:n etäisyydellä linjasta: Kannonkoski Postijärvi-Kuivasalmi, esihistoriallinen asuinpaikka, tunnus 1000003327 ja Kannonkoski Postijärvi, historiallinen miilu, tunnus 1000003329.

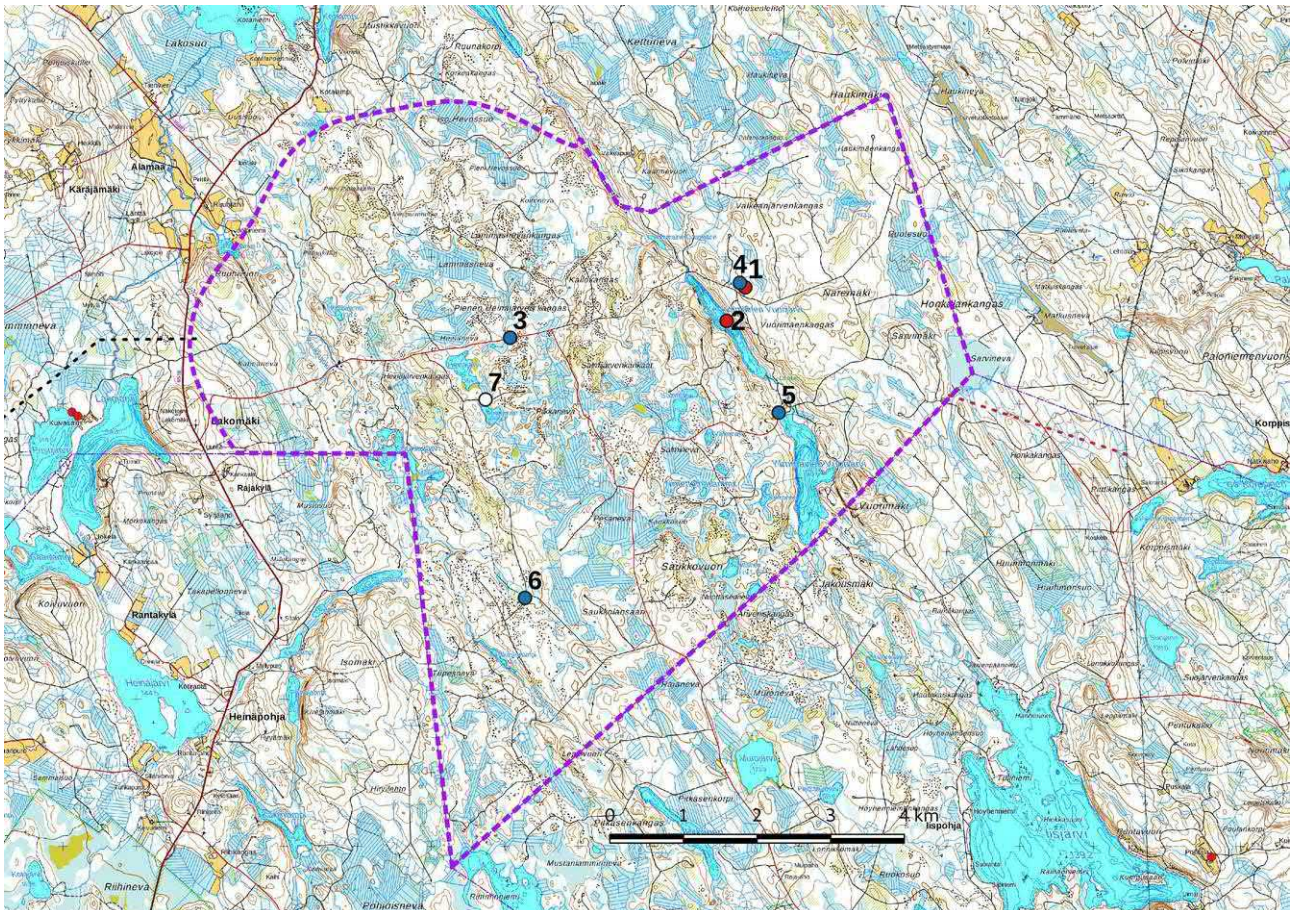
Inventoinnissa 2020 löytyi yksi uusi muinaisjäännöskohde, Vuorimäki 1 kaskiröykkiöalue; lisäksi kartoitettiin 4 kulttuuriperintökohdetta (kämppien ja talon jäännöksiä sekä leimapuu) ja yksi muu kohde (sillan jäännös). Alueelta ei havaittu merkkejä vanhemmasta historiallisen ajan asutuksesta tai metsien käytöstä.

Hankkeella voisi olla vaikutusta yhteen kulttuuriperintökohteeseen, sillä Saukkolan kämpän jäännös (kohde nro. 6) sijaitsee alle 100 m päässä suunnitellusta voimalapaikasta.

Lestijärvellä, 12.9.2020

Hans-Peter Schulz

*Hans - Peter Schulz*



Kartta 2. Kohteet. Muinaisjäännöskohteet 1–2 punaisella pisteellä, kulttuuriperintökohteet 3–6 sinisellä pisteellä ja muu kohde 7 valkoisella pisteellä. Hankealueen raja on merkitty violetilla katkoviivalla; mj-rekisteriin merkityt kohteet punaisena pisteenä. Maanmittauslaitoksen maastokarttarasteri 1:50 000; 8/2020.





## 6. Kohdeluettelo

	Nimi	typpi	tarkenne	tunnus lkm	sivu
<b>Kiinteät muinaisjäännöskohteet</b>					
1.	Vuorimäki 1	työ- ja valmistuspaikat	kaskiröykkiöalue	12	25
<b>Mahdolliset muinaisjäännöskohteet</b>					
2.	Keskimmäinen Vuorijärvi	alusten hylät	ruuhi	2037	26
<b>Kulttuuriperintökohteet</b>					
3.	Pienen Heinäjärven kangas	työ- ja valmistuspaikat	leimapuu		27
4.	Vuorimäki 2	asuinpaikat	talon jäännös	3	28
5.	Ylimmäisen kämppä	asuinpaikat	kämpän jäännös	2	30
6.	Saukkolan kämppä	asuinpaikat	kämpän jäännös		31
<b>Muut kohteet</b>					
7.	Ahveninen	kulkuväylät	puusillan jäännös		32

1. Vuorimäki 1			
<b>Rekisteritiedot</b>		<b>Paikkatiedot</b>	
Mj-rekisteri	-	TM35-lehtijako	P4323L
Laji	Kiinteä muinaisjäännös	Vanha yleislehtijako	3311 04
Tyyppi	Työ- ja valmistuspaikat	Koordinaatit ETRS-TM35FIN	P: 6978588 I: 431270 6-1 P: 6978569 I: 431263 6-2 P: 6978563 I: 431280 6-3 P: 6978573 I: 431273 6-4 P: 6978575 I: 431266 6-5 P: 6978584 I: 431270 6-6 P: 6978585 I: 431278 6-7 P: 6978606 I: 431284 6-8 P: 6978633 I: 431291 6-9 P: 6978640 I: 431299 6-10 P: 6978626 I: 431276 6-11 P: 6978648 I: 431278 6-12 P: 6978662 I: 431282
Tyyppin tarkenne	Kaskiröykkiöalue	N2000	Z: 186-193 m
Ajoitus	Historiallinen		
Aiemmat tutkimukset		Inventointimenetelmät	Pintahavainnointi, valokuvaus
Aiemmat löydöt		Inventointilöydöt	
<b>Kuvaus:</b>	Kohde sijaitsee Vuorimäen lakialue nuoremman talon jäännöksen itäpuolella, kaskiröykkiötä on runsaan puolen hehtaarin alueella 12 kpl. Todennäköisesti röykkiötä oli myös talon ja siihen kuuluvan pellon kohdalla. Röykkiöiden välinen alue ei ole tarkasti raivattu, ja siinä on tummanharmaa noenpitoinen kaskikerros. Puusto röykkiöitten lähellä ja päällä on paikoitellen vanhaa, arvioltaan yli 120 vuotta. Röykkiöalueen itäreunalla jotkut röykkiöistä on hakkuiden takia vaurioitunut.		
<b>Vaikutusten arvio:</b>	Ei vaikutusta, lähistölle ei ole suunniteltu tuulivoimalan paikkaa.		





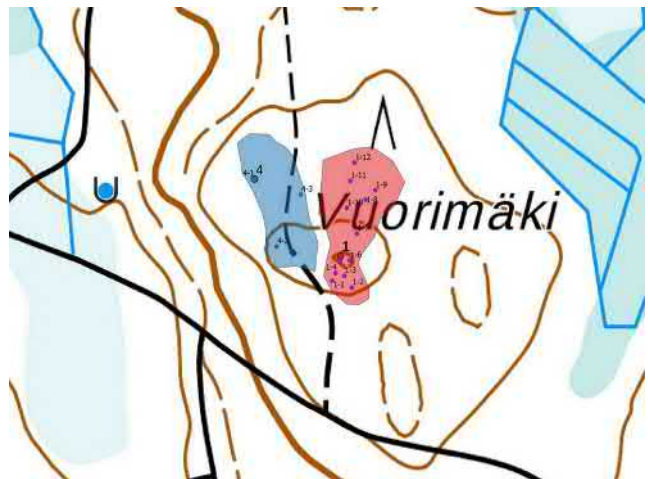
Röykkiö 1-2 itään.



Röykkiö 1-6 etelään



Röykkiö 1-4 pohjoiseen

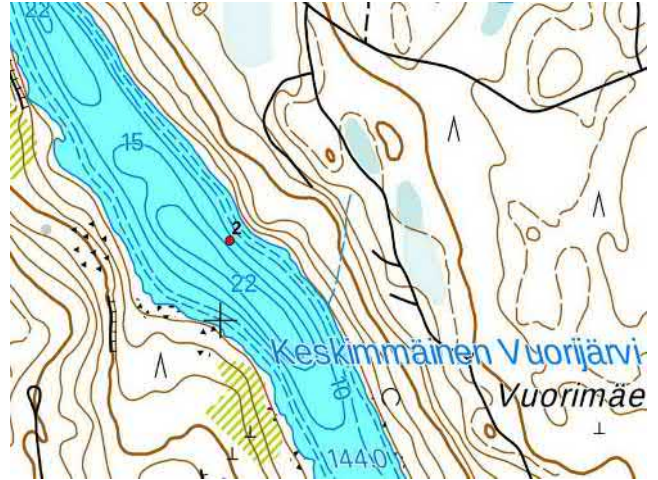


Kohde 1 merkitty punaisella ympyrällä, ja sen alakohteet pienillä violeteilla ympyröillä; ehdotettu raja-alue vaaleanpunaisena. Kohde 4 merkitty sinisellä ympyrällä ja sen alakohteet pienemmillä vastaavilla. MML:n peruskarttarasteri, 9/2020.

## 2. Keskimmäinen Vuorijärvi

Rekisteritiedot		Paikkatiedot	
Mj-rekisteri	2037	TM35-lehtijako	P4323L
Laji	Mahdollinen muinaisjäännös	Vanha yleislehtijako	3311 04
Tyyppi	Hylt	Koordinaatit ETRS-TM35FIN	P: 6978133 I: 431018
Tyypin tarkenne	Ruuhien löytöpaikka	N2000	
Ajoitus	Ei määritelty		
Aiemmat tutkimukset	Paananen Kai ilmoitus 1993	Inventointimenetelmät	Kohteessa ei käyty
Aiemmat löydöt		Inventointilöydöt	
<b>Kuvaus:</b>			
Kohteessa ei käyty vuoden 2020 inventoinnissa. Kuvaus kulttuuriympäristön palveluikkunasta: "Kohteen sijaintipaikka on Keskimmäisessä Vuorijärvessä rannan lähellä. Paikkatieto on epätarkka. Kyseessä on yksipuinen tasapohjainen ruuhi, joka on noin neljä metriä pitkä."			
<b>Vaikutusten arvio:</b>			
-			





Kohde 2 merkitty punaisella pisteellä. MML:n peruskarttarasteri, 9/2020.

3. Pienen Heinäjärven kangas			
<b>Rekisteritiedot</b>		<b>Paikkatiedot</b>	
Mj-rekisteri	-	TM35-lehtijako	P4314L
Laji	Muu kulttuuriperintökohde	Vanha yleislehtijako	3311 01
Tyyppi	Työ- ja valmistuspaikat, kulkuväylät	Koordinaatit ETRS-TM35FIN	P: 6977903 I: 428076
Tyypin tarkenne	Leimapuu	N2000	Z 167 m
Ajoitus	Historiallinen / uusi aika		
Aiemmat tutkimukset		Inventointimenetelmät	Pintahavainnointi, valokuvaus
Aiemmat löydöt		Inventointilöydöt	
<b>Kuvaus:</b>			
Vanha petäjä Heinäjärvenkankaalla metsätien pohjoispuolella, jonka halkaisija on n. 70 cm; puussa useita pilkkoja eri puolilla, joista kahdessa on nähtävissä kruunuleimat. Leimat ovat tähdenmuotoisia kruunuleimoja, jotka oli 1800-luvulla käytössä: Puu on kasvanut leimaamisen jälkeen yli 10 cm			
<b>Vaikutusten arvio:</b>			



Lähikuvia leimoista.





Leimapuu etualalla oikealla,



Kohde 3 merkitty sinisellä pisteellä. MML:n peruskarttarasteri, 6/2020.

#### 4. Vuorimäki 2

Rekisteritiedot		Paikkatiedot	
Mj-rekisteri		TM35-lehtijako	P4323L
Laji	Muu kulttuuriperintökohde	Vanha yleislehtijako	3311 04
Tyyppi	Asuinpaikat	Koordinaatit ETRS-TM35FIN	P: 6978649 I: 431198 4-1 P: 6978649 I: 431196 4-2 P: 6978596 I: 431216 4-3 P: 6978637 I: 431237
Tyypin tarkenne	Talon jäännös	N2000	Z 186–191 m
Ajoitus	Historiallinen / uusin aika		
Aiemmat tutkimukset		Inventointimenetelmät	Pintahavainnointi, valokuvaus
Aiemmat löydöt		Inventointilöydöt	
<b>Kuvaus:</b>	<p>Vuorimäen laen länsiosassa on talon jäännös, josta on havaittavissa kahden rakennuksen pohja. Pohjoisemmassa rakennuksessa on ison uunin jäännös, sortuneessa kivikasassa on myös hormitiilen paloja, toisesta rakennuksesta on vain perustuksen osia säilyneet, lisäksi on kaksi isoa kellarikuoppa. Rakenteet ovat tiheän aluskasvillisuuden peittämiä. Talojen itäpuolella on raivattu maa-alue, jonka itäreunassa on noin 30 m pitkä epäsäännöllinen kiviaita. Talo on merkitty peruskartalle 1966. Kartan mukaan lähialueella ei ollut peltoa. Kirjoitus Keski-Suomalaisessa 19.12.1949<sup>1</sup> » 'paikalla oli Värtsilä-yhtymän talo Vuorimäki, jossa tällä hetkellä ei kuitenkaan ole asukkaita'. Talon käyttötarkoitusta ei saatu selvitettyä.</p>		
<b>Vaikutusten arvio:</b>			

1 [www.konkinkankas.fi](http://www.konkinkankas.fi) > uploads > PDF 'Pellot on karut ja tiet "tietömät"





Rakennuksen pohja 4-1, taustalla ison uunin raunio.



Rakennuksen perustus 4-2, kohde on heinän peittämä

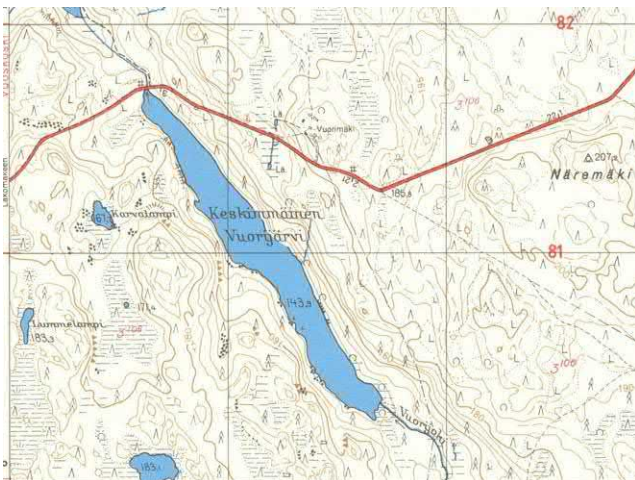


Maakellari lähellä kiviaitta 4-3.

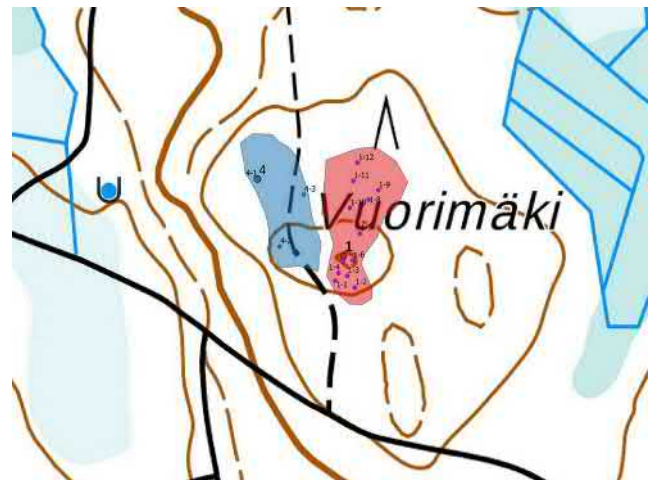


Piha-alueen itäpuolella oleva kiviaitta, 4-2.

GPS-vastaanotossa oli häiriöitä kellarista ja aidan eteläpäästä ei saatu mittausta.



Ote peruskartasta 3311 04 1966, Vuorimäen talo.



Kohde 1 merkitty punaisella ympyrällä, ja sen alakohteet pienillä violeteilla ympyröillä; ehdotettu suoja-alue vaaleanpunaisena. Kohde 4 merkitty sinisellä ympyrällä ja sen alakohteet pienemmällä vastaavilla. MML:n peruskarttarasteri, 6/2020.





## 5. Ylimmäisen kämpä

Rekisteritiedot		Paikkatiedot	
Mj-rekisteri		TM35-lehtijako	P4314L
Laji	Muu kulttuuriperintökohde	Vanha yleislehtijako	3222 06
Tyyppi	Asuinpaikat	Koordinaatit ETRS-TM35FIN	P: 6976888 I: 431725 5-1 P: 6976890 I: 431726 5-2 P: 6976922 I: 431708
Tyyppin tarkenne	Kämpän jäännös	N2000	Z 155 m
Ajoitus	Historiallinen / Uusin aika		
Aiemmat tutkimukset		Inventointimenetelmät	Pintahavainnointi, valokuvaus
<b>Kuvaus:</b>	Ylimmäisen Vuorijärven pohjoisrannassa oli kämpä (kartta 322206, 1968) joka on purettu, jäljellä on kämpän kellarikuoppa käänntöalueen reunalla (5-1) ja toinen pienempi kellarikuoppa noin 30 m pohjoiseen. Alueella on vielä hirsi- ja lautta puuta ja erilaista metalliromua.		
<b>Vaikutusten arvio:</b>			



Kämpän kellari (5-1) kuvattu länteen.



Pieni kellarikuoppa (5-2) kuvattu ylhäältä.

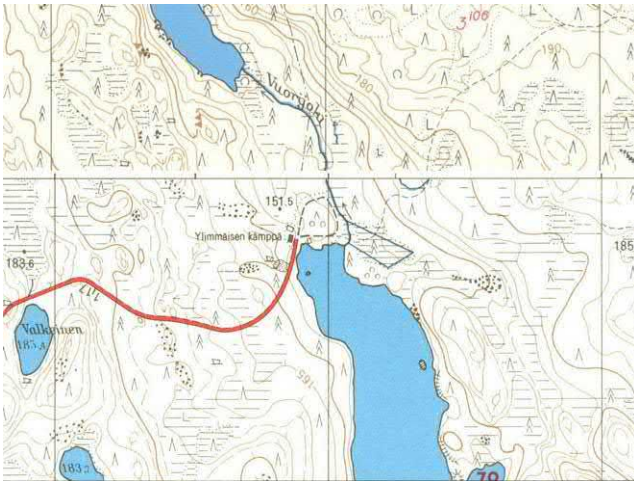


Metalliromua ja lautaa alueella.

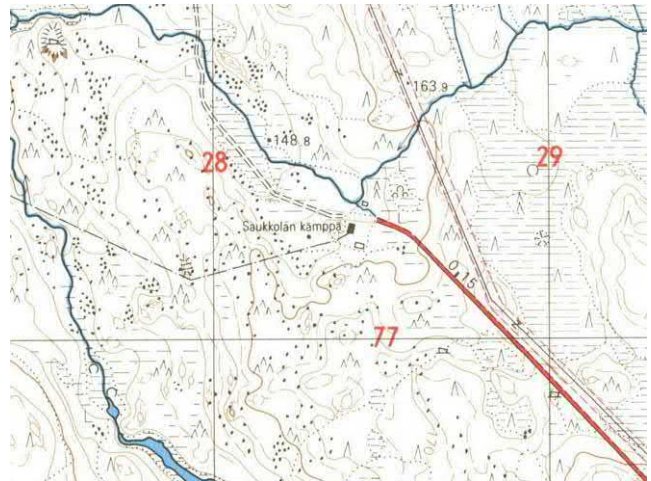


Kohde 5 merkitty sinisellä jäänteitä; kuvattu etelään, pisteellä, ja alakohteet pienemmillä vastaavilla; aluerajaus on merkitty vaaleansinisellä. MML:n peruskarttarasteri, 9/2020.





Peruskarttaotteet 3222 06 /1968: Ylimmäisen kämpä



Saukkolan kämpä

## 6. Saukkolan kämpä

Rekisteritiedot		Paikkatiedot	
Mj-rekisteri		TM35-lehtijako	P4314L
Laji	Muu kulttuuriperintökohde	Vanha yleislehtijako	3222 03
Tyyppi	Asuinpaikat	Koordinaatit ETRS-TM35FIN	P: 6974372 I: 428278
Tyyppin tarkenne	Kämpän jäännös	N2000	Z 156 m
Ajoitus	Historiallinen / Uusin aika		
Aiemmat tutkimukset		Inventointimenetelmät	Pintahavainnointi, valokuvaus

### Kuvaus:

Saukkolan kämpä sijaitsee hankealueen lounaisosassa Saukkopuron eteläpuolella. Kämpä on merkitty peruskartalle v. 1968. Se on purettu, jäljellä on kookas betonipohja n. 18 x 10 m, ja sen alla kellarikerros (ei käyty sisällä), pohjoispuolella on kaivo.

### Vaikutusten arvio:

Hankkeella voi olla vaikutusta kohteeseen, yksi suunniteltu voimalapaikka sijaitsee alle 100 m etäisyydellä.



Kämpän betonipohja.



Kellarin oviukko.





Kaivo (vain hatarasti peitetty &gt; vaarakohde)



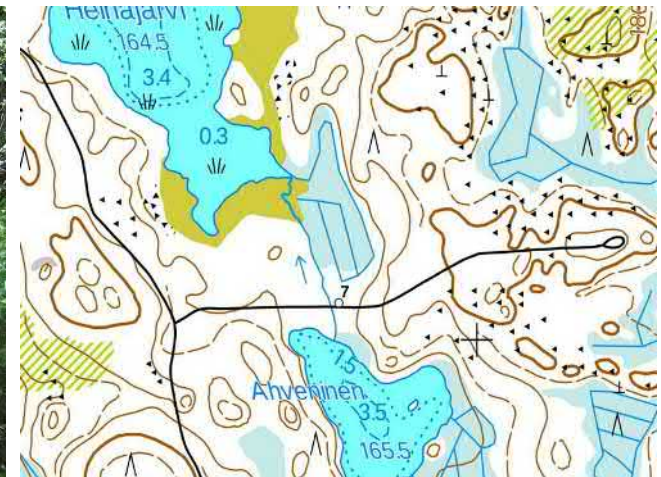
Kohde 36 merkitty sinisellä pisteellä, aluerajaus vaaleansinisenä. MML:n peruskarttarasteri, 9/2020.

## 7. Ahveninen

Rekisteritiedot		Paikkatiedot	
Mj-rekisteri		TM35-lehtijako	P4312R
Laji	Muu kohde	Vanha yleislehtijako	3222 03 / 3311 01
Tyyppi	Kulkuväylät	Koordinaatit ETRS-TM35FIN	P: 6977065 I: 427742
Tyyppin tarkenne	Puusillan jäännös	N2000	Z 168 m
Ajoitus	Moderni		
Aiemmat tutkimukset		Inventointimenetelmät	Pintahavainnointi, valokuvaus
<b>Kuvaus:</b>			
Aiemman, puisen sillan jäänteet nykyisen vieressä. Kyseiselle paikalle, Ahvenisesta Heinäjärveen virtaavan puron yli kulkevaksi, on merkitty tie ensimmäistä kertaa vuosien 1992 (3311 01) ja 1995 (3222 03) peruskarttalehtiin. Edellisissä, vuoden 1987 kartoissa tätä tietä ei vielä ole, silta saattaa kuitenkin olla vanhempi.			
<b>Vaikutusten arvio:</b>			



Sillan jäännöksen tie eteläpuolella,



Kohde 7 merkitty valkoisella ympyrällä MML:n peruskarttarasteri, 6/2020.





## 7. Aineistoluettelo

### Digitaalinen aineisto:

Geologian tutkimuskeskus,  
<http://gtkdata.gtk.fi/Maankamara/index.html>

Jyväskylän yliopiston julkaisuarkisto, <http://www.vanhakartta.fi/>

Maanmittauslaitos, avoimien aineistojen tiedostopalvelu,  
<https://tiedostopalvelu.maanmittauslaitos.fi/tp/kartta>  
Maanmittauslaitos,

<http://vanhatpainetutkartat.maanmittauslaitos.fi/>

Museovirasto: Kulttuuriympäristön palveluikkuna:

Arkeologiset kohteet [https://www.kyppi.fi/palveluikkuna/mjreki/read/asp/r\\_default.aspx](https://www.kyppi.fi/palveluikkuna/mjreki/read/asp/r_default.aspx)

Kulttuuriympäristön tutkimusraportit [https://www.kyppi.fi/palveluikkuna/raportti/read/asp/r\\_default.aspx](https://www.kyppi.fi/palveluikkuna/raportti/read/asp/r_default.aspx)

Kapsi ry, >wms-server <http://tiles.kartat.kapsi.fi/ortokuva?>

Kansallisarkisto: <http://digi.narc.fi/digi/> pitäjän kartasto Kivijärvi, Viitasaari