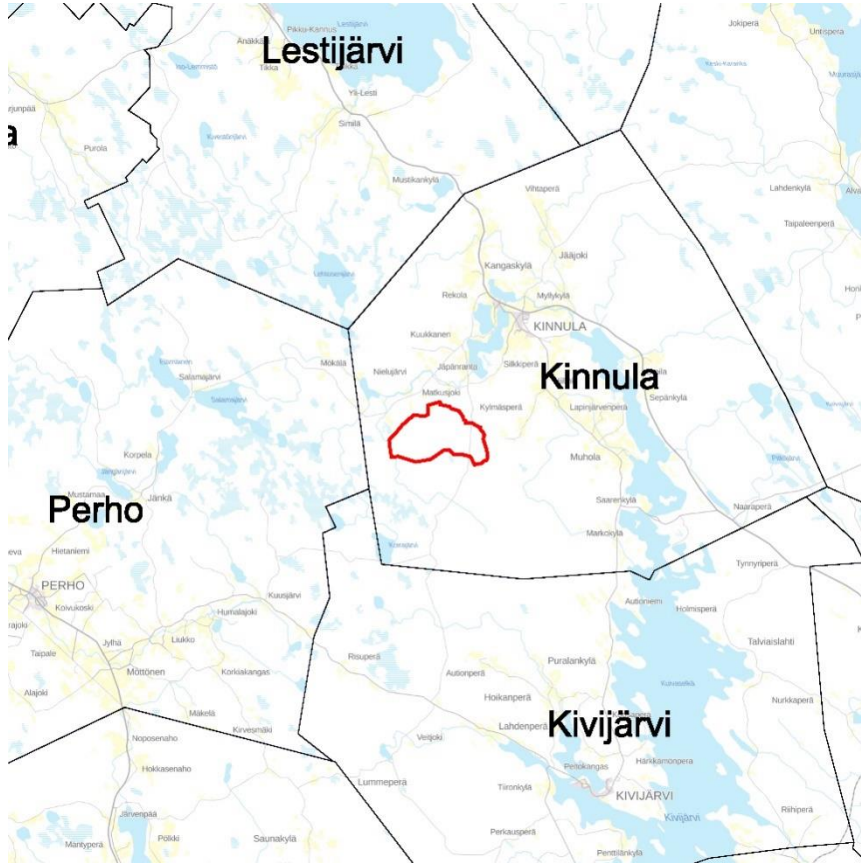




MYRSKY

Kinnula

## Pekänrämeen tuulivoimapuiston osayleiskaava



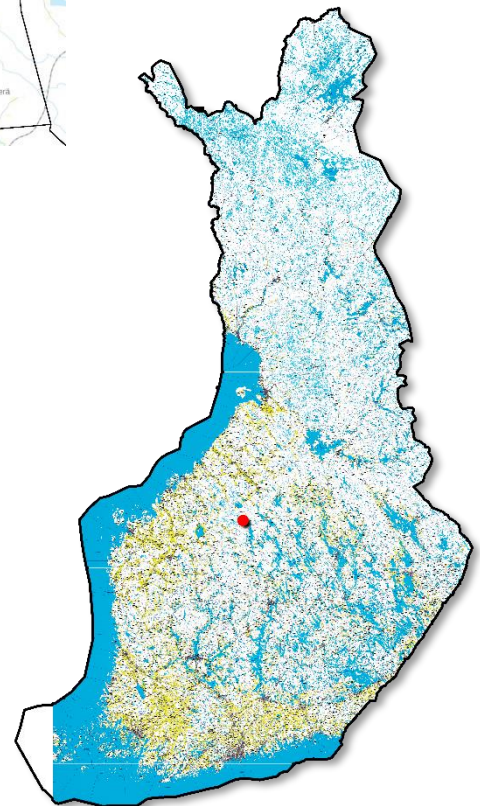
Kuva 1: Alueen sijainti

FCG

Osallistumis- ja arviointisuunnitelma

4.5.2023

P44337



## Sisällysluettelo

1	Osallistumis- ja arviointisuunnitelma .....	2
2	Tuulivoima .....	2
3	Tuulivoimapuistohanke .....	3
4	Ympäristövaikutusten arviointimenettely (YVA).....	3
5	Yleiskaavan laadinnan käynnistäminen, tarve ja tavoitteet.....	4
6	Lähtökohtia.....	5
7	Vaikutusten arviointi .....	28
8	Selvitykset.....	30
9	Osalliset .....	32
10	Viranomaisyhteistyö.....	32
11	Tiedotustavat .....	32
12	Kaavan vaiheet ja osallistuminen .....	33
13	YVA- ja kaavaprosessien nivoutuminen .....	34
14	Aikataulu .....	34
15	Lisätiedot .....	35



Kuva 2: Tuulivoimaloita (@Leila Väyrynen, Ville Suorsa)

# Pekänrämeeen tuulivoimapuiston osayleiskaava

## 1 OSALLISTUMIS- JA ARVIOINTISUUNNITELMA



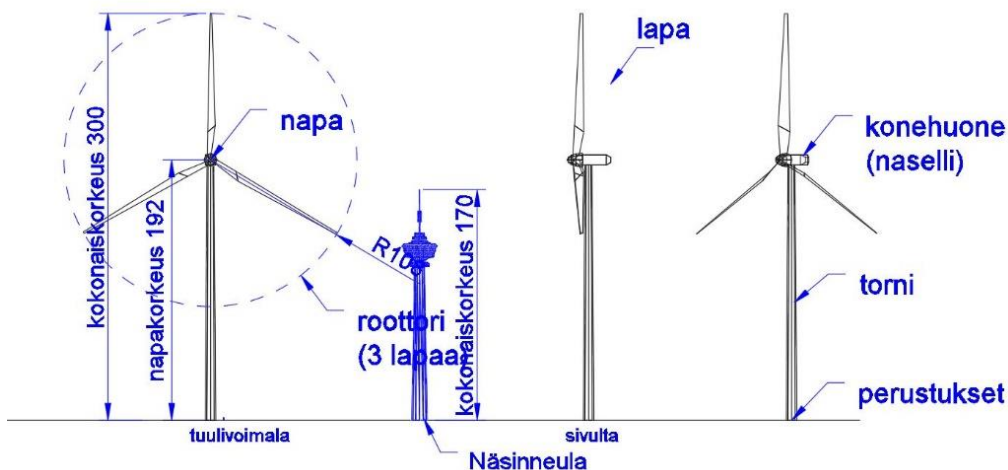
Osallistumis- ja arviointisuunnitelma (OAS) on maankäyttö- ja rakennuslain (MRL 63 §) mukainen suunnitelma osallistumis- ja vuorovaikutusmenettelyistä sekä kaavan vaikutusten arvioinnista. OAS sisältää perustiedot kaavahankkeesta ja sen valmisteluprosessista niin, että osalliset voivat arvioida kaavan merkitystä ja tarvetta osallistua sen valmisteluun. OAS kertoo, mitä on suunnitteilla ja missä, lähtökohdat ja tavoitteet, mitä selvityksiä tehdään ja mitä vaikutuksia arvioidaan, keitä ovat osalliset sekä milloin ja miten suunnitteluun voi vaikuttaa.

OAS:n riittävyttä saa kommentoida ja sitä päivitetään tarvittaessa. Merkittävistä muutoksista tiedotetaan erikseen.

## 2 TUULIVOIMA

Tuulivoima on yksi tärkeimpiä uusiutuvan energian lähteitä. Tuulen energiaa kerätään tuulivoimaloilla. Tuotantovaiheessa voimalat tuottavat sähköä päästöttömästi.

**Tuulivoimala** koostuu **roottorista** (napa ja lavat), **konehuoneesta**, **tornista** ja sen **perustuksista**. Tuuli liikuttaa lapoja, lavat pyörittävät generaattoria ja generaattori muuntaa liike-energian sähköksi. Sähkö johdetaan sähköaseman kautta kantaverkkoon. Tuulivoimala pystyy muuttamaan energiaksi noin kolmasosan roottoriin osuvan tuulen voimasta.



Kuva 3: Tuulivoimalan mittasuhteita ja osien nimityksiä.

Voimaloiden tehot ovat nykyään tasoa 6-10 MW. Hyötysuhdetta pyritään jatkuvasti parantamaan, mm. tornien korkeutta kasvattamalla (korkeammalla tuulee enemmän ja tasaisemmin) ja aerodynamiikkaa kehittämällä.

Tuulisähköstä noin 70 % tuotetaan vuoden kuuden kylmimmän kuukauden aikana. Talvikuukausina tuulee enemmän ja ilman tiheys on korkeampi, jolloin samasta ilmamäärästä saadaan irti enemmän energiaa.

Tuulivoimalat ovat suuria ja näkyvät kauas. Maisemavaikutuksen ohella merkittävimmät ympäristövaikutukset ovat melu ja varjostus. Voimalat voivat olla riski erityisesti muutto- ja petolinnuille.

Voimaloiden tekninen käyttöikä on 20–50 vuotta, jonka jälkeen ne puretaan ja osat kierrätetään tai myydään eteenpäin.

### 3 TUULIVOIMAPUISTOHANKE

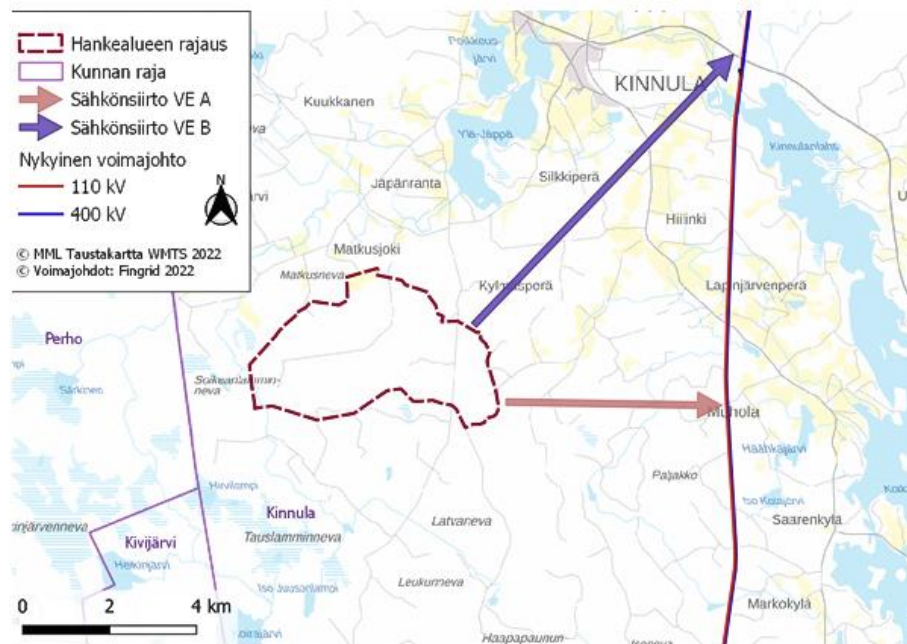
**Myrsky Energy Oy** on 2020 perustettu suomalainen energiayhtiö, joka investoi uusiutuviin energiaratkaisuihin. Yhtiö suunnittelee Kinnulan kunnan alueelle **tuulivoimapuistoa**:

- enintään 10 tuulivoimalaa
- kokonaiskorkeus 300 m
- yksikköteho 6–10 MW
- kokonaisteho 60 - 100 MW

Sähkön siirtämiseksi kantaverkkoon on tässä vaiheessa kaksi vaihtoehtoa:

- **VEA** 110 kV voimajohto hankealueelta itään ja liittyminen Elenian voimajohtoon
- **VEB** 110 kV voimajohto hankealueelta koilliseen Metsälinja 2:n Kinnulan sähköasemalle

Sähkönsiirrossa pyritään yhteistyöhön muiden hankkeiden ja toimijoiden kanssa.



Kuva 4: Sähkönsiirtovaihtoehdot

### 4 YMPÄRISTÖVAIKUTUSTEN ARVIINTIMENETTELÄ (YVA)

Tuulivoimahanke edellyttää kokonsa johdosta YVA-lain mukaista ympäristövaikutusten arviointimenettelyä (YVA). YVA laaditaan kaavoituksesta erillisenä prosessina.

YVA:n tavoitteena on tuottaa lisätietoa suunnitellusta hankkeesta kansalaisille, hankkeesta vastaaville ja viranomaisille. YVA ei ole lupamenettely, mutta sen pohjalta voidaan arvioida, voidaanko hanke toteuttaa ilman merkittäviä haitallisia ympäristövaikutuksia. YVA-menettelyn yhteydessä laadittavat YVA-ohjelma ja YVA-selostus ovat julkisia tietolähteitä, joista käy ilmi hankkeen tiedot sekä suunnitellut ja laaditut ympäristöselvitykset. YVA-selostukseen kootaan hankkeen arvioidut ympäristövaikutukset.

YVA-lain (252/2017) mukainen ennakkoneuvottelu järjestettiin **24.1.2023**.

YVA-menettelyssä seuraavaksi asetetaan nähtäville YVA-ohjelma. YVA-ohjelmasta saadaan Keski-Suomen ELY-keskuksen (YVA-yhteysviranomainen) lausunto. YVA-ohjelman nähtävilläolo ajoitetaan yhteen kaavoituksen OAS:n nähtävilläolon kanssa.



## 5 YLEISKAAVAN LAADINNAN KÄYNNISTÄMINEN, TARVE JA TAVOITTEET

Myrsky Energia Oy jätti Kinnulan kunnalle 28.11.2022 aloitteen 10 tuulivoimalaa käsittävän tuulivoimapuiston osayleiskaavan laatimisesta.

### 8.12.2022 § 292 Kinnulan kunnanhallitus

- Hyväksyi kaavoituksen käynnistämistä ja yhteistyötä koskevan sopimuksen. *(Uusi päätös ja sopimus kumosivat aiemmin 2021 laaditun sopimuksen, joka koski 8 tuulivoimalan tuulivoimapuiston yleiskaavan laatimista).*
- Hyväksyi kaavakonsultiksi FCG: n
- Päätöksi oikeusvaikutteisen tuulivoimayleiskaavan laatimisen käynnistämisestä *(kumoten aiemmin 2021 tehdyn päätöksen kaavoituksen käynnistämisestä).*

Kinnulan kunta vastaa yleiskaavoituksesta ja ohjaa sekä valvoo kaavakonsultin kaavan laadintaa sekä toimintaa (aluearkkitehtipalvelujen kautta). Kaavan hyväksymisestä päättää kunnanvaltuusto.

### 5.1 Kaavoituksen käynnistämistä ja yhteistyötä koskeva sopimus

Kaavoituskustannuksista ja kaavaprosessin tavoitteista on laadittu sopimus. Sopimuksen mukaan yhtiö vastaa kaavan ja YVA-menettelyn laadintakustannuksista, mahdollisten uusien teiden suunnittelusta, rakentamisesta, vanhojen teiden peruskorjauksesta ja kunnossapidosta sekä johto- ja mahdollisen vesihuoltoverkon toteutuksen ja ylläpidon kustannuksista.

### 5.2 Kansainväliset ja kansalliset tavoitteet

Tuulivoimarakentamisen taustalla ovat kansainväliset ilmastopoliittiset tavoitteet, joihin Suomi on sitoutunut. Tuulivoiman rakentaminen toteuttaa myös Suomen omaa ilmasto- ja energiastrategiaa, jonka tavoitteita ovat uusiutuvan energian tuotannon lisääminen ja energiaomavaraisuuden vahvistaminen.

### 5.3 Maakunnalliset tavoitteet

Keski-Suomen **ilmastostrategian 2020** (Keski-Suomen Liitto) mukaisesti kasvihuonekaasupäästöjä pyritään vähentämään tuulivoimarakentamisen avulla. Keski-Suomeen tulee rakentaa tuulivoimapuistoja (> 30 MW) sekä edistää myös pienemmän mittakaavan tuulivoimarakentamista.

### 5.4 Kunnalliset tavoitteet

Kunta vastaa maa-alueensa suunnittelusta, rakentamisen ohjauksesta ja valvonnasta, asukkaidensa hyvinvoinnista sekä kunnan elinvoimasta. Tuulivoimapuisto luo työllisyyttä ja yritystoimintaa, joista kunta saa kunnallis-, kiinteistö- ja yhteisöverotuloja.

### 5.5 Hanketoimijan tavoitteet

Hanketoimija **Myrsky Oy**: n tavoitteena on olla osana kotimaista energiamurrosta sekä tuottaa uusiutuvaa energiaa ympäristöystävällisesti.

### 5.6 Yleiskaavan tavoitteet

Kaavan tavoitteena on mahdollistaa suunnitellun tuulivoimapuiston rakentaminen luonnonympäristön ominaispiirteet ja ympäristövaikutukset huomioon ottaen. Lisäksi kaavan tavoitteena on ottaa huomioon muut aluetta mahdollisesti koskevat maankäyttötarpeet sekä prosessin kuluessa muodostuvat tavoitteet.

Osayleiskaava laaditaan MRL 77 a §:n mukaisena yleiskaavana, jolloin sitä voidaan käyttää suoraan rakennuslupien myöntämisen perusteena.

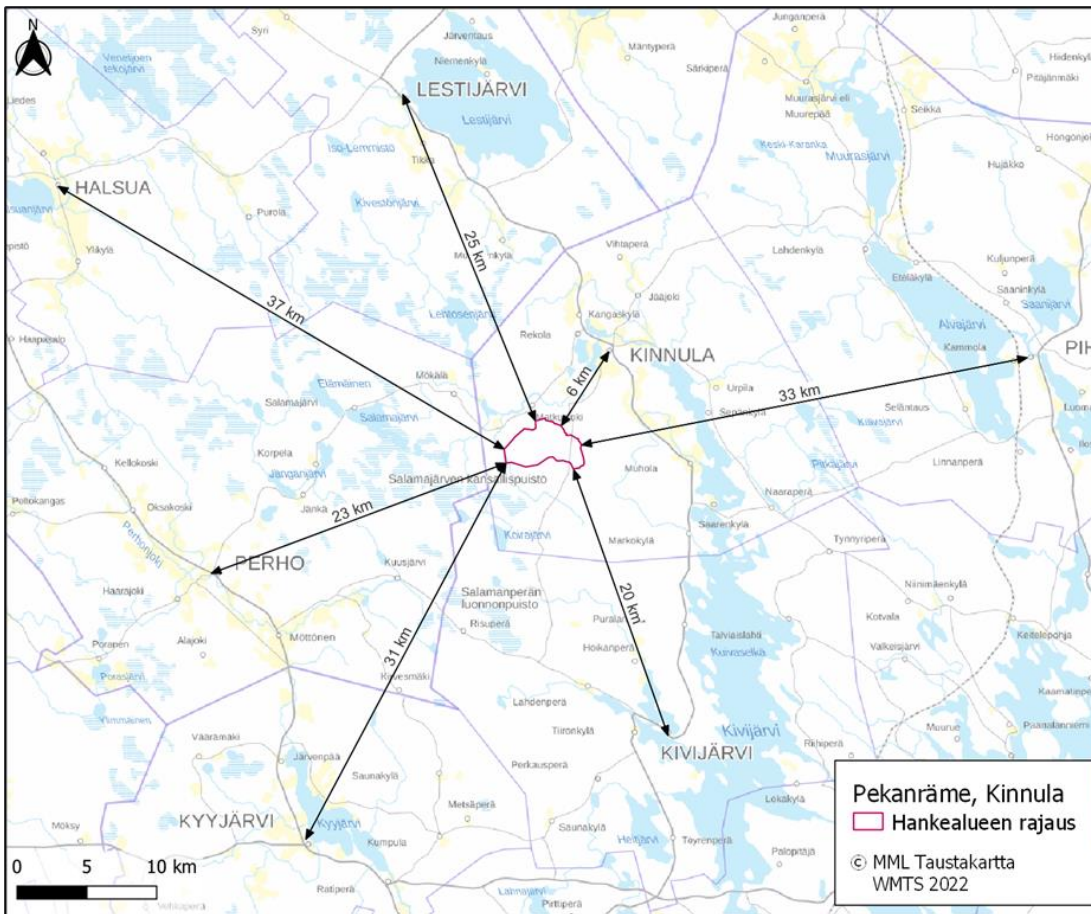
Kaavoitusaloite sisältää alustavia tarkasteluja, mutta voimaloiden enimmäismäärä ja sijoitusmahdollisuudet selviävät vasta kaavaprosessin kautta. Kaavan **hyväksymisestä päättää Kinnulan kunnanvaltuusto.**

## 6 LÄHTÖKOHTIA

### 6.1 Sijainti

Alueen koko on 1290 ha. Etäisyys Perhon kunnan rajalle on 1,5 km, Kivijärven rajalle 2,5 km ja Lestijärven rajalle 6,5 km. Etäisyydet lähimpiin kuntien keskustaajamiin kilometreinä ovat:

- Kinnula 6
- Kivijärvi 20
- Perho 23
- Lestijärvi 25
- Kyyjärvi 31
- Pihtipudas 33



Kuva 5: Suunnittelualueen sijainti ja etäisyyksiä (taustakartta: ©MML)

### 6.2 Vaikutusalue

Vaikutusalue riippuu arvioitavasta ympäristövaikutuksesta.

- *Meluvaikutus*: 40 dB:n melualue ulottuu alle 1 km:n päähän voimaloista, selvitetään mallinnuksella
- *Välkevaikutukset* ulottuvat yleensä alle 2 kilometrin etäisyydelle
- *Luontovaikutukset* voivat heijastua lähiympäristöä laajemmalle (esim. linnusto- ja metsäpeuravaikutukset)
- *Maisemavaikutusten* laajuuteen vaikuttavat paljon maaston ominaisuudet (avoin / metsäinen)
- *Työllisyys-, talous- ja liikennevaikutukset* ovat kunta- / maakuntatasoa

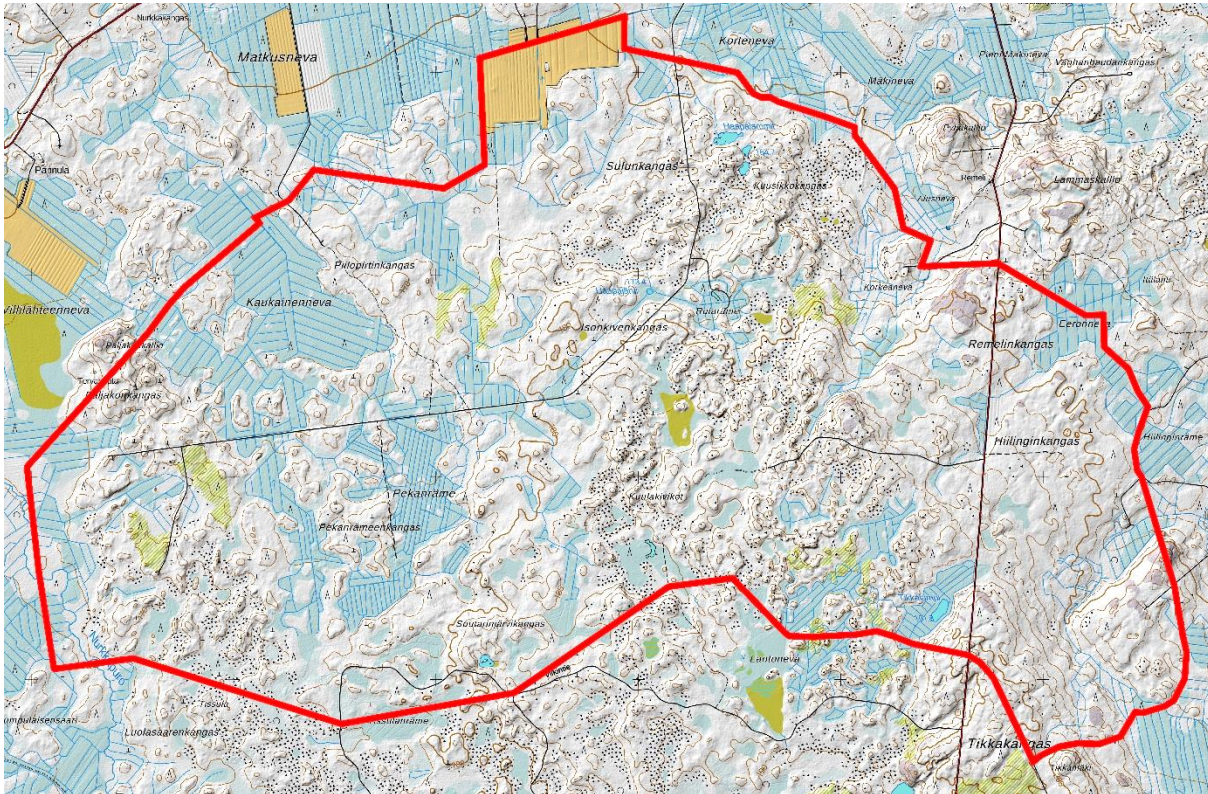


### 6.3 Alueen yleiskuvaus

Suunniteltu tuulipuiston alue sijaitsee Kinnulan kunnan länsiosassa. Alue on harvaan asuttua. Maanpinnan korkeustaso vaihtelee tasolla +160...+204 (mpy, N2000). Korkein kohta on kaakossa Tikkalankankaan lähettyvillä ja matalin pohjoisosassa Kortenevan ja Sulunkankaan välissä.

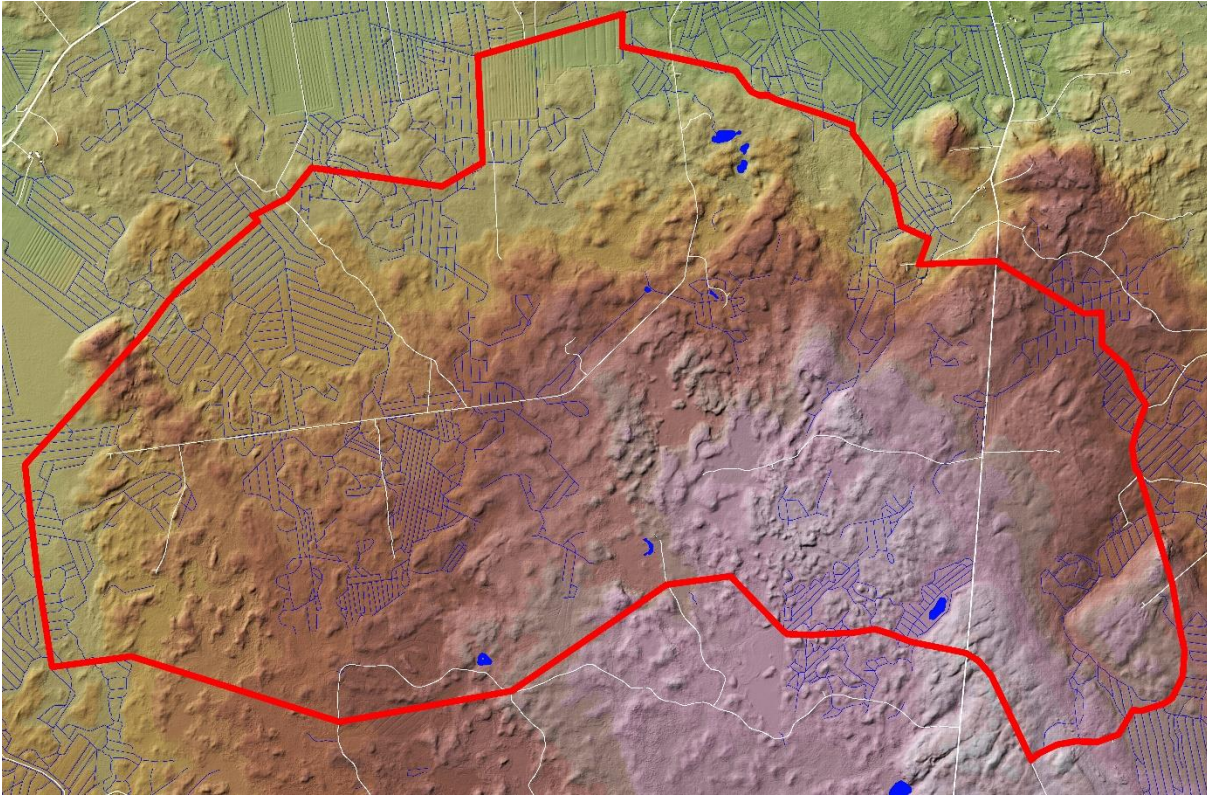
Etenkin keskiosa on metsäistä, paikoitellen louhikkoista ja kivikkoista. Alueella on paljon ojitettua metsäistä suoaluetta, eniten länsiosassa. Paikoitellen on avoimempia alueita ja avokallioita erityisesti itäosissa. Pohjoisessa on yksi pelto. Itäosaa halkoo Koirajärventien autotie, minkä lisäksi alueella on muutamia metsäautoteitä.

Ympäristö on maa- ja metsätalousvaltaista. Peltoalueita on pohjoispuolella Matkusjoen ja Perhontien varrella. Alueella tai sen lähiympäristössä ei ole turvetuotantoalueita.

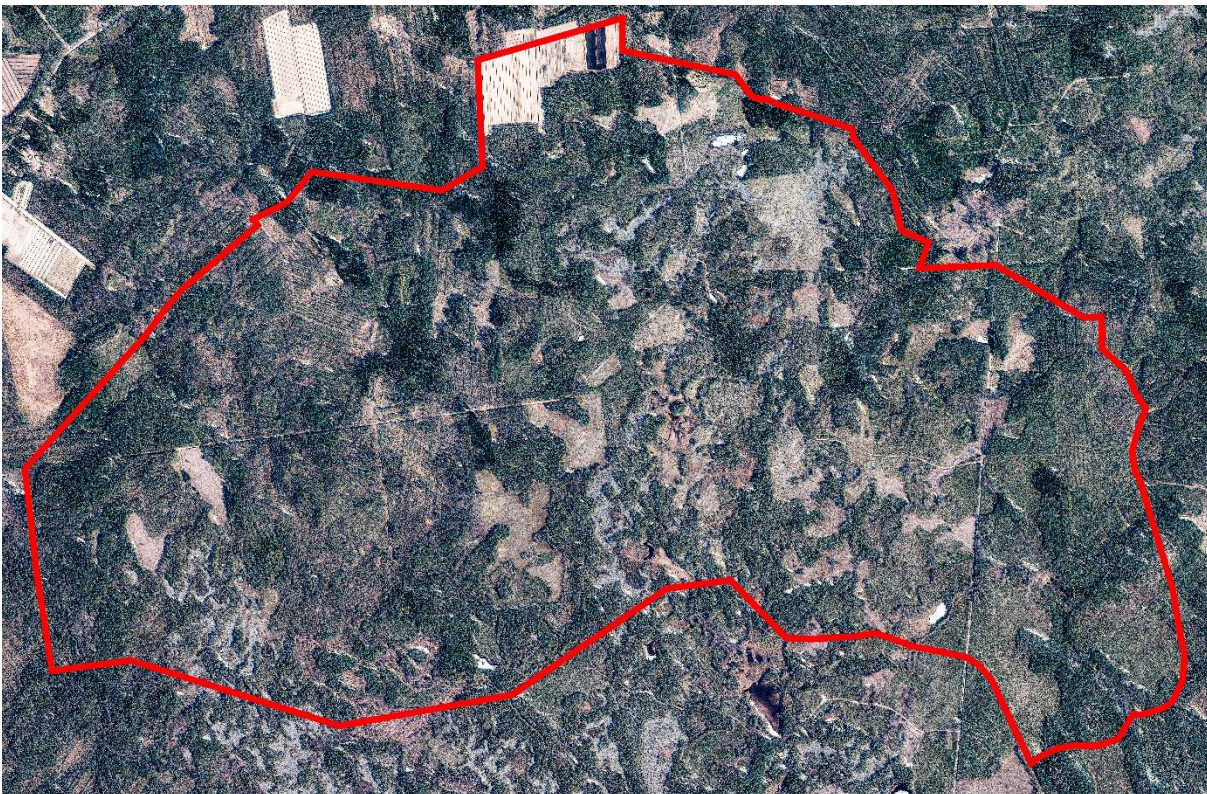


Kuva 6: Rinnevalvarjostettu Peruskartta (©MML)





Kuva 7: Topografia, vesistöt, tiestö ja rakennukset (MML 2 m:n korkeusaineisto ja maastotietokanta)



Kuva 8: Ortoilmakuva (© MML)



### 6.3.1 Maa

#### Kallioperä

Kallioperä kuuluu Keski-Suomen granitoidikompleksin alueelle koostuen pääasiassa porfyirisestä granodioriidista. Lisäksi kallioperässä esiintyy granodioriittia, porfyiristä graniittia ja mafista vulkaniittia.

Alueelle sijoittuu kolme valtakunnallisesti arvokasta kivikkoa, Sulunkangas-Kuusikkokangas (KIVI-13-050), Kuulakivikot (KIVI-13-049) ja Luolasaarenkangas (KIVI-13-036).

- Lähin valtakunnallisesti arvokas moreenimuodostuma, Vehkakukkulat (MOR-Y09-028), sijaitsee hankealueen pohjoispuolella, lähimmillään 4,7 kilometrin etäisyydellä voimaloista.
- Lähin valtakunnallisesti arvokas tuuli- ja rantakerrostuma, Kontuvuori (TUU-09-033), sijaitsee hankealueen kaakkoispuolella, lähimmillään noin 7,6 kilometrin etäisyydellä voimaloista.

#### Maaperä

Hankealueen maaperä on vaihtelevaa. Pohjamaalajeina on kalliomaita, hiekka- ja soramoreenia, rahka- ja saraturpeita, lohkareita, kiviä ja hietaa. Pintamaalajeina on rahka- ja saraturpeita. Alueella on myös jäätikköjokien kasaamia hiekkamoreenikumpuja.

Geologian tutkimuskeskuksen yleiskartoitusaineiston mukaan hankealue ei kuulu happamien sulfaattimaiden tarkastelualueeseen, sillä se sijaitsee Litorina-meren korkeimman rantatason yläpuolella, eikä esiinny viitteitä mustaliuskeita.

### 6.3.2 Vesi

#### Valuma-alueet

Alue on Kymijoen-Suomenlahden vesienhoitoaluetta, jossa se sijoittuu valuma-alueiden pääjaossa Kymijoen vesistöalueelle (14). Kolmannen valuma-aluejaon osalta hankealue sijoittuu Nurkkapuron valuma-alueelle (14.455), Matkusjoen alueelle (14.453) ja Kivijärven alueelle (14.443).

#### Pintavedet

Hankealueella on suhteellisen vähän pintavesiä. Hankealueen pohjoisosassa sijaitsee lampiryhmä Haapalammit sekä pieni Haapajärvi. Hankealueen kaakkois-eteläosassa sijaitsee Tikkalampi ja lounais-eteläosassa lampi Suutarinjärvenkankaalla. Kuulakivikkojen alueella sijaitsee myös yksi lampi, kuten myös hankealueen keskiosissa Rutarämeen alueella. Hankealueen länsireunassa virtaa Nurkkapuro, joka on luonnontilainen, osin luonnontilaisen kaltainen virtavesi. Muuten pienet virtavedet ovat luonnontilaltaan muuttuneita.

#### Pohjavesialueet

Hankealue ei sijoitu luokitelluille pohjavesialueille. Lähin pohjavesialue, Virpikangas (0925601, 1E), sijaitsee hankealueen koillispuolella, lähimmillään noin 4,8 kilometrin etäisyydellä voimaloista.

### 6.3.3 Kasvillisuus

#### Metsät

Metsät ovat valtaosin kuivahkoa ja kuivaa kangasta. Karukkokankaan kasvillisuutta esiintyy kivikkoisissa metsissä ja kallioselänteillä. Laajoja, lähes puuttomia kivikkoalueita esiintyy. Tuoreen kankaan kuusivaltaisia metsäkuvioita on pohjois- ja länsiosissa ojitettuihin soihin rajautuen. Erityistä rehevyyttä ei ole, ja vaateliaan kasvillisuuden esiintymispotentiaali on heikko. Alueella vallitsevat nuoret ja varttuneet, mäntyvaltaiset kasvatsumetsät. Taimikoita ja nuoria metsiä on eri puolilla. Iäkkäämpää, yli 100-vuotiasta metsää esiintyy lähinnä Kuulakivikon itäosissa.

#### Suot

Suot edustavat karuja rämetyyppin soita. Suot ovat voimakkaasti ojitettuja, ja etenkin Pekanrämeen ja Kaukainnevan alueella on laajalti ojitettuja turvekankaita ja rämemuuttumia. Ojittamattomat suoluontokohteet ovat tyypillisesti moreenimaiden ja louhikoiden välisiä karuja rämesoistumia. Tyypillisiä ovat isovarpurämeet.

Isonkivenkangas-Kuulakivikot alueella esiintyy lyhytkorsi- ja saranevaa, rimpinevarämettä, sara-, tupasvilla- ja lyhytkorsirämettä sekä ravinteisia suo-osia. Korpikasvillisuutta ja korpimuuttumia esiintyy pienialaisesti lähinnä kangasmaiden laiteilla sekä Nurkkapuron varrella.

#### Luontoarvot

Hankealueen luontoarvot liittyvät karujen kivikoiden, rämeiden ja lampien, vanhojen mäntykankaiden sekä luonnontilaisten soiden lajistoon ja luontotyypeihin. Maastoinventoinneissa todetut edustavimmat luontokohteet sisältyvät alueen eteläosassa Metsähallituksen suojeluun varatuille alueille (Huminakangas ja Lisä-Paavola).

#### Vesi- ja Metsälakikohteet

Vesilain suojeltuihin luontotyypeihin hankealueella kuuluvat alle hehtaarin kokoiset lammet (VL 2 luku 11 §). Hankealueelle sijoittuu kahdeksan metsäsuunnittelussa rajattua metsälain erityisen tärkeää elinympäristökuviota (Metsäl 10 §), jotka ovat vähäpuustoisia louhikoita, kivikoita ja kallioita, vähäpuustoisia soita sekä pienvesien lähiympäristöjä (lammet).

#### Huomionarvoiset lajit

Huomionarvoisista lajeista hankealueelta oli tiedossa ja todettiin kaksi suopunakämmekän (valtakunnallisesti silmälläpidettävä (NT) ja alueellisesti uhanalainen (RT) laji) kasvupaikkaa Kuulakivikon soilta. Rauhoitetun valkolehdokin kasvupaikkoja todettiin Kortenevan ja Hiilinginkankaan alueilta.



Kuva 9: Kuva alueelta 2.9.2022, ©Ville Suorsa



### 6.3.4 Eläimistö

Hankealueen ja voimaohjoreitin eläinlajisto on tyypillistä pohjoisen havumetsävyöhykkeen lajistoa. Yleisiä ja runsaslukuisena esiintyviä lajeja ovat hirvi, kettu, metsäjänis, orava sekä useat eri pikkunisäkäslajit. Hirvikanta on runsas, ja hankealueelle sijoittuu hirvien talvilaidunalueita.

#### Metsäpeura

Hankealueesta lounaaseen sijoittuva Salamajärven Natura-alue sijoittuu metsäpeuran Suomenselän osakan keskeisimmälle levinneisyysalueelle. Natura-alue voidaan varmasti tulkita metsäpeuran tärkeisiin vasomisalueisiin. Maastonselvitysten havaintojen perusteella metsäpeuroja esiintyy myös hankealueella, jossa peuroja havaittiin hajanaisesti koko hankealueen laajuudelta. Hankealue sijoittuu osittain peuran vaelluske-rääntymisalueiden välisille tärkeille siirtymisreiteille. Talvikauden osalta hankealue ei sijoitu peurakannan osalta tärkeille alueille. Metsäpeura on EU:n luontodirektiivin liitteen II laji ja valtakunnallisesti silmälläpidettävä laji.

#### Luontodirektiivin liitteen IV(a) lajit

Luontodirektiivin liitteen IV(a) lajeista on selvitetty tarkemmin viitasammakon, liito-oravan ja lepakoiden esiintymistä hankealueella. Viitasammakon lisääntymis- ja levähdyspaikka todettiin Tikkalammen rannalta hankealueen kaakkoisosasta. Lajin lisääntymisalueiksi soveltuvia elinympäristöjä on lisäksi Kuulakivikon rimpipintaisilla soilla.

#### Liito-orava

Liito-oravainventoinneissa ei todettu lajin lisääntymis- ja levähdyspaikkoja. Hankealueella vallitsevat mäntykankaat eivät ole liito-oravalle soveltuvia elinympäristöjä. Vanhemmat kuusimetsät ovat pääosin tasaikäisiä ja -rakenteisia yhden puulajin metsiä, joista puuttuvat liito-oravalle pesäpuina tärkeät järeät haavat sekä ravinnoksi tarvitsemat lehtipuut.

#### Lepakko

Hankealueen metsät eivät ole lepakoille erityisen suotuisia elinympäristöjä. Tärkeimpiä syitä tähän ovat elinympäristöjen yksipuolisuus, metsien mäntyvaltaisuus, kuusimetsien ja korprien vähäisyys, hakkuut ja soiden ojitukset.

#### Saukko

Saukon esiintymisen kannalta hankealueelle ei sijoitu sellaisia virtavesiä, jotka mahdollistaisivat saukon ympärivuotisen esiintymisen hankealueella. Hankealueen pienet lammet sekä metsä- ja suo-ojitukset mahdollistavat lajin ajoittaisen esiintymisen hankealueella. Luontonselvitysten aikana lajista tehtiin lumijälkihavainto hankealueen pohjoisosasta.

#### Suurpedot

Suurpedoista hankealueen eläimistöön kuuluvat susi, karhu, ilves ja ahma. Suden osalta hankealue sijoittuu Perhon määritellyn susireviirin alueelle.



Kuva 10: Kuva alueelta 20.6.2022, ©Minna Eskelinen

### 6.3.5 Linnusto

Alueella ei sijaitse tärkeitä lintualueita. Linnusto koostuu pääasiassa alueellisesti yleisistä ja varsin tavanomaisista karujen metsätalousalueiden lintulajeista.

Lajiston elinympäristöjä monipuolistavat suot, iäkkäämmät metsät sekä pienet lammet. Lähiseudulla oleva Salamajärven kansallispuisto lisää elinympäristöjen monimuotoisuutta. Kansallispuistossa sijaitsee myös Heikkilänjärvennevan SPA-alue. Alueet ovat tärkeitä linnuston ruokailu- ja levähdyspaikkoja.

Hankealue sijaitsee kurkien päämuuttoreitillä.

### Petolinnut

Suurten petolintujen, kuten maakotkan, pesimäaikaiset havainnot sijoittuvat pääasiassa hankealueen ulkopuolelle, mutta hankealueen läheisyydessä pesivät maakotkat lentävät todennäköisesti ajoittain myös alueella. Lähin maakotkan pesäpaikka sijaitsee 4 km: n ja toinen 9 km: n päässä.

### 6.3.6 Natura- ja luonnonsuojelualueet

Alueella ei ole Natura 2000 -ohjelman alueita.

Lähin Natura-alue on **Salamajärvi** (FI1001013, SAC= *Special Area for Conservation*), jonka osa-alueita sijaitsee lähimmillään noin 1,1 kilometrin etäisyydellä lähimmästä voimalasta.

- Hankealueen lounaispuolella, lähimmillään noin 5,2 kilometrin etäisyydellä lähimmästä voimalasta, sijaitsee Heikinjärvennevan (FI1001014, SPA= *Special Protection Areas*) Natura-alue.
- Lehtosenjärvi (FI1001008, SAC) sijaitsee hankealueen luoteispuolella, noin 7,6 kilometrin etäisyydellä lähimmästä voimalasta.
- Silppolanraivio – Aittosuo-lehto (FI0900034, SAC) sijaitsee hankealueen kaakkoispuolella, noin 8,4 kilometrin etäisyydellä lähimmästä voimalasta.
- Aholan laitumet (FI0900145, SAC) sijaitsee hankealueen koillispuolella, noin 9,7 kilometrin etäisyydellä lähimmästä voimalasta.

Alueelle ei ole luonnonsuojelualueita tai valtakunnallisiin suojeluohjelmiin kuuluvia kohteita. Alueen eteläosaan sijoittuu kaksi Metsähallituksen tulevien suojelualueiden aluerajausta, Huminakangas ja Lisä-Paavola, jotka ovat myös METSO-metsiensuojeluohjelman alueita.

Lähimmät yksityismaiden suojelualueet sijaitsevat hankealueen luoteispuolella.

- Lähin yksityismaiden suojelualue on Eeron puiston luonnonsuojelualue (YSA207358) (n. 2,7 kilometriä lähimmästä voimalasta).
- Lähin valtion mailla oleva suojelualue on Salamajärven kansallispuisto (KPU100016), joka sijaitsee hankealueen lounais- ja länsipuolella, noin 2,1 kilometrin etäisyydellä lähimmästä voimalasta. Salamajärven kansallispuisto sisältyy Salamajärven Natura-alueeseen.
- Lähin koskiensuojelualue on hankealueen luoteispuolella sijaitseva Lestijoen vesistö (MUU100033) (n. 4,9 kilometriä voimaloista).
- Lähimmät soidensuojelun täydennysehdotuksen alueet ovat Teerineva-Porrasnevan (11110) alueet, joista toinen on Metsähallituksen lakikohde ja toinen soidensuojelun täydennysehdotuksen kohderaja. Alueet sijaitsevat noin 9,2 kilometrin etäisyydellä lähimmästä voimalasta.
- Lähin valtakunnalliseen soidensuojeluohjelmaan kuuluva alue on Soikealamminneva (SSO090253) hankealueen länsipuolella (n.1,2 kilometriä voimalasta).
- Lähin vanhojen metsien suojeluohjelmaan kuuluva alue on Mökälänkangas (AMO100531), joka sijaitsee hankealueen luoteispuolella noin 4,6 kilometrin etäisyydellä voimaloista.
- Alle 10 kilometrin etäisyydelle sijoittuu toinen vanhojen metsien suojeluohjelma-alue Sikolampien metsä (AMO000089), joka sijaitsee hankealueen eteläpuolella noin 7,0 kilometrin etäisyydellä voimaloista.



- Lähin valtakunnallinen rantojensuojeluohjelma, Lehtosenjärvi (RSO100067), sijaitsee hankealueen luoteispuolella, noin 7,7 kilometrin etäisyydellä voimaloista. Lehtosenjärven rantojensuojeluohjelma sisältyy Lehtosenjärven Natura-alueeseen ja Lehtosenjärven luonnonsuojelualueeseen.

Hankealueella ei sijaitse tärkeitä lintualueita.

- Lähin valtakunnallisesti tärkeä lintualue (FINIBA) on Salamajärven alue (710107), joka sijaitsee hankealueen etelä-, lounais- ja länsipuolella, lähimmillään noin 0,5 kilometrin etäisyydellä hankealueen etelärajalta ja noin kilometrin etäisyydellä lähimmästä voimalasta. Salamajärven (FI1001013, SAC) Natura-alueella on lähes sama aluerajaus, kuin Salamajärven FINIBA-alueella.
- Lähin IBA-alue sijaitsee yli 95 kilometrin päässä hankealueesta.
- Lähin maakunnallisesti tärkeä lintualue (MAALI) on Lestijärvi (740175), joka sijaitsee hankealueen pohjoispuolella. Lestijärvi sijaitsee noin 18,5 kilometrin etäisyydellä lähimmästä voimalasta. Lestijärven saaret (FI1001007, SAC) Natura-alue sisältyy kyseiseen MAALI-alueeseen.



Kuva 11: Kuva alueelta 2.9.2022, ©Ville Suorsa

### 6.3.7 Yhdyskuntarakenne ja maankäyttö

#### Taajamat ja kylät

Lähin taajama sijaitsee Kinnulan keskustassa hankealueen koillispuolella, lähimmillään noin 5,2 kilometrin etäisyydellä lähimmästä voimalasta. Lähin kylä sijaitsee Kinnulan keskustaajaman luoteispuolella Kangaskylässä, noin 6,4 kilometrin etäisyydellä voimaloista. Pienkyliä esiintyy Kinnulan keskustaajaman kaakkois- ja eteläpuolella.

#### Asuin- ja lomarakennukset

Hankealueella ei sijaitse asuinrakennuksia. Lähimmät asuinkäytössä olevat asuinrakennukset sijaitsevat hankealueen luoteispuolella Pannulassa, itäpuolella Koivulehdossa sekä pohjoispuolella Matkusjoen rannoilla, lähimmillään noin 1,7 kilometrin etäisyydellä voimaloista. Maastotietokannan mukaan hankealueella on yksi lomarakennus, joka sijaitsee hankealueen eteläosassa.

#### Pääasiallinen maankäyttö

Alue on tavanomaisessa metsätalousoikeudessa ja sitä voi käyttää jokamiehen oikeuksin ulkoiluun, marjastukseen, sienestystyöskentelyyn, metsästykseseen ja luonnon tarkkailuun.

#### Virkistyskäyttö

Alueella ei ole virallisia virkistyskäytön rakenteita tai -reittejä.

10 km säteellä on 8 majoituspalveluita tarjoavaa yritystä. Lounais- ja länsipuolella on Salamajärven kansallispuisto lähimmillään noin 2,1 kilometrin etäisyydellä. Kansallispuistossa ja sen yhteydessä sijaitsee retkeilyreittejä sekä laavuja ja kotalaavuja.

Retkikartta.fi:n aineistojen mukaan alueen eteläosassa on pienriista-alueita ja metsätalouden monikäyttömetsien<sup>1</sup> alueita. Myös koillisosassa sijaitsee metsätalouden monikäyttömetsien alue.

Länsipuolella on Hirvaan kierroksen kesäretkeilyreitti ja lounaispuolella Vaatimen kierroksen kesäretkeilyreitti. Reittien varrella sijaitsee kotalaavuja.

#### Metsästyminen

Alue on Kinnulan riistanhoitoyhdistyksen aluetta. Alueella on seuraavien metsästyssuurojen metsästysvuokra-alueita: Piilijoen Eräkierros ry, Karkausmäen eräpojat ry ja Hiilingin Jahti. Osa hankealueesta on valtion pienriista-alueita (6613-Kivijärvi).

### 6.3.8 Liikenne

Alueen luoteispuolella (1,5 km) on maantie 7520 (Perho – Kinnula) ja itäpuolella (5 km) kantatie 58 (Kinnula – Kivijärvi). Alueella ja sen ympäristössä on metsäautoteitä, joita hyödynnetään tuulivoimaloiden tieyhteyksissä.

#### Lentoliikenne

Hankealue ei sijoitu lentoasemien lentoestealueille. Hankealuetta lähin lentoasema on Seinäjoen lentoasema, joka sijaitsee noin 95 kilometrin etäisyydellä hankealueesta. Lähin lentopaikka on Kivijärven lentopaikka, joka sijaitsee noin 30 kilometrin etäisyydellä hankealueesta idän suuntaan.

---

<sup>1</sup> Monikäyttö tarkoittaa sitä, että puuntuotannon ohella metsissä retkeillään, metsätetään, poimitaan marjoja ja harjoitetaan elinkeinotoimintaa esimerkiksi porohoidon ja matkailupalvelujen parissa. Metsien käytön suunnittelussa ja metsänhoidossa huomioidaan näiden eri käyttömuotojen tarpeet. Myös metsien biologisen monimuotoisuuden ja muiden luontoarvojen turvaaminen on monikäyttöä.



### 6.3.9 Muinaisjäänökset

Hankealueelle ei sijoitu ennestään tunnettuja muinaisjäänöskohdeita tai tervahautoja. Lähin tunnettu muinaisjäänöskohde on **Iso-Koirakangas** (1000039100), joka sijaitsee hankealueen lounaispuolella, noin 3 kilometrin etäisyydellä lähimmästä voimalasta.

Inventoinnissa vuonna 2021 kartoitettiin hankealueelta yksi uusi muinaisjäänöskohde, **Piilopirtinkangas**, joka on tervahauta.

### 6.3.10 Maisema- ja kulttuuriympäristö

Alue on maisemamaakuntajaossa Suomenselän aluetta. Suomenselkä on karu ja laakea vedenjakajaseutu Pohjanmaan ja Järvi-Suomen välillä.

Alueelle ei sijoitu maiseman tai rakennetun kulttuuriympäristön arvokohteita.

- Lähin valtakunnallisesti arvokas maisema-alue, **Reisjärven kulttuurimaisemat** sijaitsee noin 26,6 kilometrin etäisyydellä voimaloista, hankealueen pohjoispuolella.
- Lähin RKY 2009 -kohde on **Perhon kirkko** Perhon keskustassa (noin 23,3 kilometrin etäisyydellä voimaloista).
- Lähin maakunnallisesti arvokas maisema-alue on **Muhola** hankealueen itäpuolella (n. 6,1 km etäisyydellä lähimmästä voimalasta)
- Lähin maakunnallisesti merkittävä rakennettu kulttuuriympäristö on **Kinnulan kirkko** (n. 6,8 kilometrin etäisyydellä voimalasta).
- Lähin paikallisesti arvokas kohde on **Remelin kämppä/metsänvartijan asuintalo** (n. 1 kilometrin etäisyydellä voimalasta).

### 6.3.11 Viestintäyhteydet ja tutkat

- Digita Oy:n AntenniTV:n karttapalvelun mukaan hankealueen läheisyydessä tv-vastaanotto tapahtuu Pihtiputaan lähetinasemalta.
- Ilmatieteenlaitoksen lähin säätutka sijaitsee Vimpelissä 55 kilometrin etäisyydellä.



Kuva 12: Kuva alueelta 2.9.2022, ©Ville Suorsa

## 6.4 Suunnittelutilanne

### 6.4.1 Kaavahierarkia

#### Valtakunnalliset alueidenkäyttötavoitteet

Kaikkea kaavoitusta ohjaavat valtioneuvoston 2018 hyväksymät valtakunnalliset alueidenkäyttötavoitteet (VAT), joiden sisältö tulee ottaa huomioon kaikessa kaavoituksessa ja viranomaistoiminnassa. Lisätietoa tavoitteista saa ympäristöministeriön internet –sivuilta osoitteesta: [www.ymparisto.fi/vat](http://www.ymparisto.fi/vat).

#### Maakuntakaava

Maakuntaliitto laatii MAAKUNTAKAAVAN, jonka sisältö on otettava huomioon yleis- ja asemakaavoituksessa. Maakuntakaava on 10 – 30 vuoden päähän ulottuva yleispiirteinen suunnitelma alueiden käytöstä sekä alue- ja yhdyskuntarakenteesta. Maakuntakaava sovittaa yhteen valtakunnallisia ja maakunnallisia sekä useampaa kuntaa koskevia alueidenkäytön asioita.

#### Yleiskaava

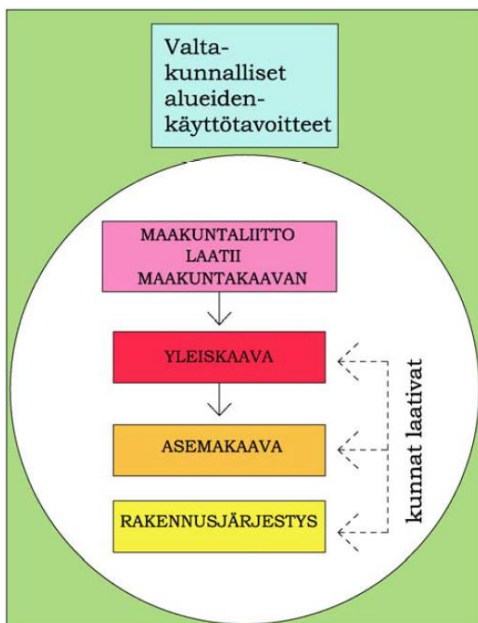
Kunnat laativat YLEISKAVOJA joko koko kunnan alueelle tai osalle kuntaa. Yleiskaava on luonteeltaan yleispiirteinen ja se toimii ohjeena asemakaavaa laadittaessa. Yleiskaavoja laaditaan myös pelkästään vesistöjen ranta-alueille, jolloin kyseessä on ns. rantaosayleiskaava.

#### Asemakaava

Kunnat laativat ASEMAKAAVOJA, jotka määrittävät yksityiskohtaisesti tulevaa maankäyttöä mm. kuntien keskusta-, asunto- ja teollisuusalueilla. Asemakaavoista ns. ranta-asemakaava on ainoa kaavamuoto, jonka yksityinen maanomistaja voi laadituttaa omistamalleen maa-alueelle vesistön rannalla.

#### Rakennusjärjestys

Niiltä osin kuin laeissa tai asetuksissa, oikeusvaikutteisessa yleiskaavassa, asemakaavassa tai Suomen rakentamismääräyskokoelmassa ei ole toisin määrätty, ohjaa rakentamista kunnan laatima RAKENNUSJÄRJESTYS.



Kuva 13: Kaavahierarkia

Kaavojen ohjausvaikutus tarkentuu ylhäältä alaspäin. Alueella noudatetaan aina tarkinta voimassa olevaa kaavaa. Hierarkiassa ylempi kaava ohjaa alemman laatimista tai muuttamista.



### 6.4.2 Valtakunnalliset alueidenkäyttötavoitteet (VAT)

VAT:n tehtävänä on varmistaa valtakunnallisesti merkittävien seikkojen huomioon ottaminen kaavoituksessa ja viranomaisen toiminnassa sekä auttaa saavuttamaan MRL:n ja alueidenkäytön suunnittelun tavoitteet, joista tärkeimmät ovat hyvä elinympäristö ja kestävä kehitys, VAT toimii kaavoituksen ennako-ohjauksen välineenä valtakunnallisesti merkittävissä alueidenkäytön kysymyksissä, edistää ennako-ohjauksen johdonmukaisuutta ja yhtenäisyyttä sekä edistää kansainvälisten sopimusten täytäntöönpanoa. VAT sisältää seuraavia kokonaisuuksia:

#### Toimivat yhdyskunnat ja kestävä liikkuminen

- Edistetään koko maan monikeskuksista, verkottuvaa ja hyviin yhteyksiin perustuvaa aluerakennetta, ja tuetaan eri alueiden elinvoimaa ja vahvuuksien hyödyntämistä.
- Luodaan edellytykset elinkeino- ja yritystoiminnan kehittämiseksi sekä väestökehityksen edellyttämälle riittävälle ja monipuoliselle asuntotuotannolle.
- Luodaan edellytykset vähähiiliselä ja resurssitehokkaalle yhdyskuntakehitykselle, joka tukeutuu ensisijaisesti olemassa olevaan rakenteeseen.
- Suurilla kaupunkiseuduilla vahvistetaan yhdyskuntarakenteen eheyttä.

#### Tehokas liikennejärjestelmä

- Edistetään valtakunnallisen liikennejärjestelmän toimivuutta ja taloudellisuutta kehittämällä ensisijaisesti olemassa olevia liikenneyhteyksiä ja verkostoja sekä varmistamalla edellytykset eri liikennemuotojen ja -palvelujen yhteiskäyttöön perustuville matka- ja kuljetusketjuille sekä tavara- ja henkilöliikenteen solmukohtien toimivuudelle.
- Turvataan kansainvälisesti ja valtakunnallisesti merkittävien liikenne- ja viestintäyhteyksien jatkuvuus ja kehittämismahdollisuudet sekä kansainvälisesti ja valtakunnallisesti merkittävien satamien, lentoasemien ja rajanylityspaikkojen kehittämismahdollisuudet.

#### Terveellinen ja turvallinen ympäristö

- Varaudutaan sään ääri-ilmiöihin ja tulviin sekä ilmastomuutoksen vaikutuksiin. Uusi rakentaminen sijoitetaan tulvavaara-alueiden ulkopuolelle tai tulvariskien hallinta varmistetaan muutoin.
- Ehkäistään melusta, tärinästä ja huonosta ilmanlaadusta aiheutuvia ympäristö- ja terveyshaittoja.
- Haitallisia terveysvaikutuksia tai onnettomuusriskejä aiheuttavien toimintojen ja vaikutuksille

herkkien toimintojen välille jätetään riittävän suuri etäisyys, tai riskit hallitaan muulla tavoin.

- Otetaan huomioon yhteiskunnan kokonaisturvallisuuden tarpeet, erityisesti maanpuolustuksen ja rajavallvonnan tarpeet ja turvataan niille riittävät alueelliset kehittämisedellytykset ja toimintamahdollisuudet.

#### Elinvoimainen luonto- ja kulttuuriympäristö sekä luonnonvarat

- Huolehditaan valtakunnallisesti arvokkaiden kulttuuriympäristöjen ja luonnonperinnön arvojen turvaamisesta.
- Edistetään luonnon monimuotoisuuden kannalta arvokkaiden alueiden ja ekologisten yhteyksien säilymistä.
- Huolehditaan virkistyskäyttöön soveltuvien alueiden riittävydestä sekä viheralueverkoston jatkuvuudesta.
- Luodaan edellytykset bio- ja kiertotaloudelle sekä edistetään luonnonvarojen kestävää hyödyntämistä.
- Huolehditaan maa- ja metsätalouden kannalta merkittävien yhtenäisten viljely- ja metsäalueiden sekä saamelaiskulttuurin ja -elinkeinojen kannalta merkittävien alueiden säilymisestä.

#### Uusiutumiskykyinen energiahuolto

- Varaudutaan uusiutuvan energian tuotannon ja sen edellyttämien logististen ratkaisujen tarpeisiin. Tuulivoimalat sijoitetaan ensisijaisesti keskitetysti usean voimalan yksiköihin.
- Turvataan valtakunnallisen energiahuollon kannalta merkittävien voimajohtojen ja kaukokuljetamiseen tarvittavien kaasuputkien linjaukset ja niiden toteuttamismahdollisuudet.
- Voimajohtolinjauksissa hyödynnetään ensisijaisesti olemassa olevia johtokäytäviä.

Alueidenkäyttötavoitteet tulee ottaa huomioon ja niitä tulee edistää myös tuulivoimapuistojen yleiskaavoituksessa.

## 6.4.3 Maakuntasuunnittelu



Kuva 14: Suunnittelukohteen sijainti maakuntiin nähden

Maakunnan suunnitteluun kuuluvat maankäyttö- ja rakennuslain (25 §) mukaan *maakuntasuunnitelma*, *maakuntaohjelma* ja *maakuntakaava*.

Vuosien 2018-2021 kehittämisen kärjet olivat Keski-Suomessa *biotalous*, *digitalous*, *osaamistalous*, *hyvinvointitalous* ja *matkailu*. **Keski-Suomen strategiaan 2025-2050** voi tutustua liiton sivuilla osoitteessa <https://strategia.keskisuomi.fi/>. Strategia sisältää maakuntasuunnitelman, maakuntaohjelman ja älykkään erikoistumisen strategian.

#### Maakuntasuunnitelma

Keski-Suomen maakuntavaltuusto hyväksyi maakuntasuunnitelman 6.6.2014 osana Keski-Suomen strategiaa 2040. *Vuonna 2040 Keski-Suomi on osaava ja hyvinvoiva bio- ja digitalouden kansainvälinen maakunta*. Maakuntastrategian avulla kunnat, aluehallinnon viranomaiset, yritykset, laitokset ja järjestöt sekä Keski-Suomen asukkaat voivat sitoutua yhteisesti sovittuihin tavoitteisiin, osallistua aitoon yhteistoimintaan ja kokea strategian omia päämääriään tukevaksi. Maakuntastrategia perustuu maankäyttö- ja rakennuslakiin sekä lakiin alueiden kehittämisestä.

#### Maakuntaohjelma

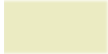
Keski-Suomen maakuntaohjelma on neljän vuoden mittainen toimintasuunnitelma, joka perustuu maakuntasuunnitelman linjauksiin.





## Suunnittelualueita koskevat Keski-Suomen maakuntakaavan merkinnät

### Biotalouteen tukeutuva alue



Merkinnällä osoitetaan pääasiassa maa- ja metsätalouskäyttöön tarkoitettuja alueita.

Alueen suunnittelussa varmistetaan maa- ja metsätalouden ja muiden maaseutuelinkeinojen toiminta- ja kehittämisedellytykset sekä turvataan hyvien ja yhtenäisten metsä- ja peltoalueiden säilyminen maaseutuelinkeinojen käytössä.

### Luonnonsuojelualue



Merkinnällä osoitetaan luonnonsuojelulain nojalla suojeltuja tai suojeltavaksi tarkoitettuja alueita tai kohteita. Alueella on voimassa MRL:n 33§:n mukainen ehdollinen rakentamisrajoitus.

Alueella ei saa ryhtyä sellaisiin toimenpiteisiin, jotka saattavat vaarantaa alueen suojeluarvoja. Suojelumääräys on voimassa, kunnes suojelualue varsinaisesti perustetaan. Naturaan tai suojeluohjelmiin kuulumattomat alueet on eritelty alueluettelossa ja niiden toteutus perustuu vapaaehtoisuuteen.

### Ulkoilureitti



Merkinnällä osoitetaan Keski-Suomen maakuntaura ja eräitä muita sitä tukevia ulkoilureittejä ohjeellisina.

## Hankealueen läheisyydessä (n. 3 km: n etäisyydellä) sijaitsevat merkinnät ja määräykset:

### Matkailun ja virkistyksen vetovoima-alue



Merkinnällä osoitetaan maakunnallisesti tärkeät matkailu- ja virkistyskäytössä olevat tai siihen soveltuvat alueet.

Suunnittelumääräys: Alueidenkäytön suunnittelussa turvataan toimivat reitistöt ja virkistysalueet ja niiden maisema- ja ympäristöarvot sekä matkailullinen hyödyntäminen. Alueen käytön suunnittelussa on huolehdittava, ettei hanke tai suunnitelma yksinään tai yhdessä muiden hankkeiden kanssa merkittävästi heikennä Natura 2000 -verkoston perusteena olevia luonnonarvoja. Metsien hoito ja käyttö perustuu voimassa olevaan metsälainsäädäntöön.

### Natura 2000 -alue



Merkinnällä osoitetaan Natura 2000 -verkostoon kuuluva alue.



## Virkistysalue, kohde; laajenemissuunta



Merkinnällä osoitetaan vähintään seudullisesti merkittävä virkistysalue. Alueella on voimassa MRL 33 §:n mukainen rakentamisrajoitus.

Rakentamismääräys: Alueella sallitaan virkistys- ja retkeilykäyttöä palveleva rakentaminen. Metsien hoito ja käyttö perustuu voimassa olevaan metsälainsäädäntöön.

### Keski-Suomen maakuntakaavan koko maakuntaa koskevat suunnittelumääräykset

Maakuntakaavassa on annettu koko maakuntaa koskevia suunnittelumääräyksiä liittyen biotalouteen, turvetuotantoon, vähittäiskaupan suuryksiköihin, uusiutuvaan energiaan, erityistoimintoihin, kulttuuriympäristö- ja luonnonvaroihin.

Tuulivoimaosayleiskaavaa koskevat erityisesti nämä suunnittelumääräykset:

#### Biotalous

*Maa- ja metsätalous sekä turvetuotanto tulee suunnitella ja toteuttaa niin, että kulloinkin voimassa olevassa Keski-Suomen pintavesien toimenpideohjelmassa esitetyt vesienhoidon tavoitteet saavutetaan.*

#### Uusiutuva energia

*Asuin-, kauppa-, teollisuus-, työpaikka- tai vapaa-ajan alueita suunniteltaessa on mahdollisuuksien mukaan selvittävä geoenergian ja puun hyödyntämismahdollisuudet.*

#### Kulttuuriympäristö

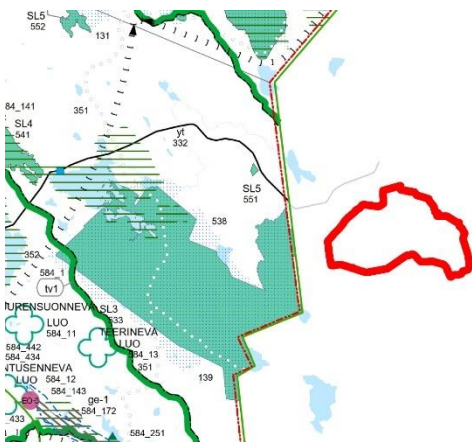
*Yksityiskohtaisemmassa suunnittelussa on otettava huomioon tunnetut muinaisjäännökset ja maakunnallisesti merkittävät rakennetun kulttuuriympäristön kohteet sekä arvokkaat perinnemaisemat. Ajantasainen tieto on tarkistettava museoviranomaiselta ja perinnemaisemien osalta toimivaltaiselta viranomaiselta. Maakunnallisesti merkittävät rakennetun kulttuuriympäristön kohteet on esitetty maakuntakaavan alueluettelossa.*

#### Luonnonvarat

*Pohjavesiluokituksen mukaisia alueita koskevat toimenpiteet on suunniteltava siten, että pohjaveden kemiallinen ja määrällinen tila ei niiden vaikutuksesta heikkene. Pohjavesi luokituksen alueet on esitetty maakuntakaavan alueluettelossa.*

### Keski-Pohjanmaan maakuntakaava

Suunnittelualueesta 1,5 km länteen on Keski-Pohjanmaan maakunta. Keski-Pohjanmaalla on voimassa kuusi maakuntakaavaa. Viides vaihemaakuntakaava on hyväksytty maakuntavaltuustossa 29.11.2021 ja tullut lainvoimaiseksi 3.1.2022.

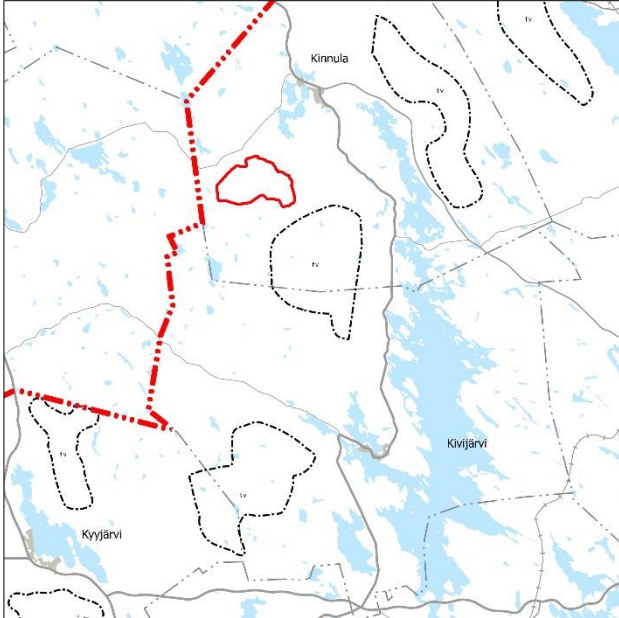


Päätös kuudennen vaihemaakuntakaavan laadinnasta on tehty maakuntahallituksessa 22.8.2022. Vaihekaavojen elementit on esitetty yhdistelmässä. Yhdistelmää ei ole erikseen vahvistettu. (Keski-Pohjanmaan liitto 2022). Ote yhdistelmästä näkyy myös edellä Kuva 15, sivu 18.

Lähin merkintä on suojelualue (Salamajärven kansallispuisto).

### Vireillä oleva Keski-Suomen maakuntakaava 2040

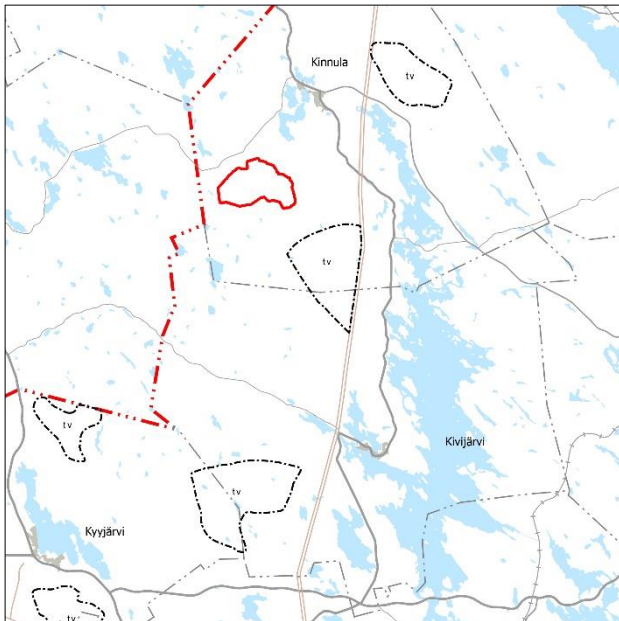
Voimassa olevan maakuntakaavan tuulivoimaa koskevat merkinnät ovat vuodelta 2012. Merkintöjä voidaan pitää vanhentuneina tuulivoimatoimialan nopeaan muutokseen perustuen. Keski-Suomen maakuntakaava 2040 onkin vireillä ja käsittelee **seudullisesti merkittävää tuulivoiman tuotantoa, hyvinvoinnin aluerakennetta ja liikennettä**. Maakuntakaava 2040 tulee muuttamaan ja täydentämään voimassa olevaa maakuntakaavaa näiden teemojen osalta, muilta osin nykyinen maakuntakaava jää voimaan.



Maakuntakaava 2040:n luonnos oli nähtävillä 2022. Luonnoksessa oli osoitettu tuulivoimatuotantoon soveltuva alue Pekanrämeeen alueen kaakkoispuolelle.

*Kuva 16: Ote Keski-Suomen maakuntakaava 2040:n luonnoksesta, johon suunnittelukohde on lisätty punaisella.*

Maakuntakaava 2040 on edennyt ehdotusvaiheen valmisteluun ja sitä varten on valmistunut syksyn 2022 aikana useita selvityksiä. Selvitysten keskeisenä lähtökohtana on ollut maakuntakaavaluonnos ja arviointien lähtökohtana varovaisuusperiaate: huomioidaan suurin mahdollinen vaikutus. Selvitysten tulokset, johtopäätökset ja suunnitteluohjeet vaikutusten lieventämiseksi otetaan huomioon ehdotuksen valmistelussa.



Maakuntahallitus hyväksyi 24.3.2023 § 23 **viranomaisehdotuksen**, josta pyydetään MRA 13 §: n mukaisesti lausunnot kunnilta, maakuntaliitoilta ja viranomaisilta. Viranomaisehdotuksessa on esitetty Keski-Suomeen yhteensä 19 tuulivoimatuotantoon soveltuvaa aluetta. Seudullisesti merkittävän tuulivoimatuotantoalueen koko on viranomaisehdotuksessa vähintään 10 voimalaa.

*Kuva 17: Ote Keski-Suomen maakuntakaava 2040:n viranomaisehdotuksesta, johon suunnittelukohde on lisätty punaisella.*



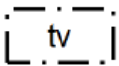
Maakuntakaavan viranomaisehdotuksessa on annettu **koko maakuntaa koskeva suunnittelumääräys**:

### **Uusiutuva energia**

*Tuulivoiman ja siihen liittyvän sähkönsiirron suunnittelussa tulee ottaa huomioon vaikutukset asutukseen, liikenneväyliin, maisemaan, kulttuuriperintöön, virkistykseen, elinkeinoihin, luontoon, pinta- ja pohjavesiin ja eri hankkeiden yhteisvaikutukset sekä vaikutukset ilmastoon ja luonnon monimuotoisuuteen. Asuin-, kauppa-, teollisuus-, työpaikka- tai vapaa-ajan alueita suunniteltaessa on mahdollisuuksien mukaan selvitettävä geoenergian ja puun hyödyntämismahdollisuudet.*

**Tuulivoimatuotantoon soveltuvan alueen merkintä, selitys ja suunnittelumääräys ovat maakuntakaavan viranomaisehdotuksessa seuraavat:**

### **Tuulivoimatuotantoon soveltuva alue (tv)**



*Merkinnällä osoitetaan seudullisesti merkittävä tuulivoimatuotantoon soveltuva alue. Seudullisesti merkittäviä ovat vähintään kymmenen (10) tuulivoimalan alueet. Merkintään ei sisälly MRL 33 §:n mukaista ehdollista rakentamisrajoitusta.*

**Suunnittelumääräys:** *Alueen yksityiskohtaisemmassa suunnittelussa on otettava huomioon vaikutukset asutukseen, liikenneväyliin, pohjavesiin, maisemaan, kulttuuriperintöön, virkistykseen, matkailuun ja muihin elinkeinoihin, luontoon, maakotkaan ja muuhun linnustoon sekä varmistaa, että kulttuuriympäristöjen valtakunnalliset ja maakunnalliset arvot säilyvät. Lisäksi on otettava huomioon maisemalliset vaikutukset vesistöihin. Lentoliikenteen ja puolustusvoimien toimintaedellytykset tulee turvata sekä ottaa erityisesti huomioon puolustusvoimien toiminnasta, tutkajärjestelmistä ja radioyhteyksistä johtuvat rajoitteet.*

*Lisäksi yksityiskohtaisemmassa suunnittelussa on otettava huomioon tuulivoimatuotantoalueiden yhteisvaikutukset.*

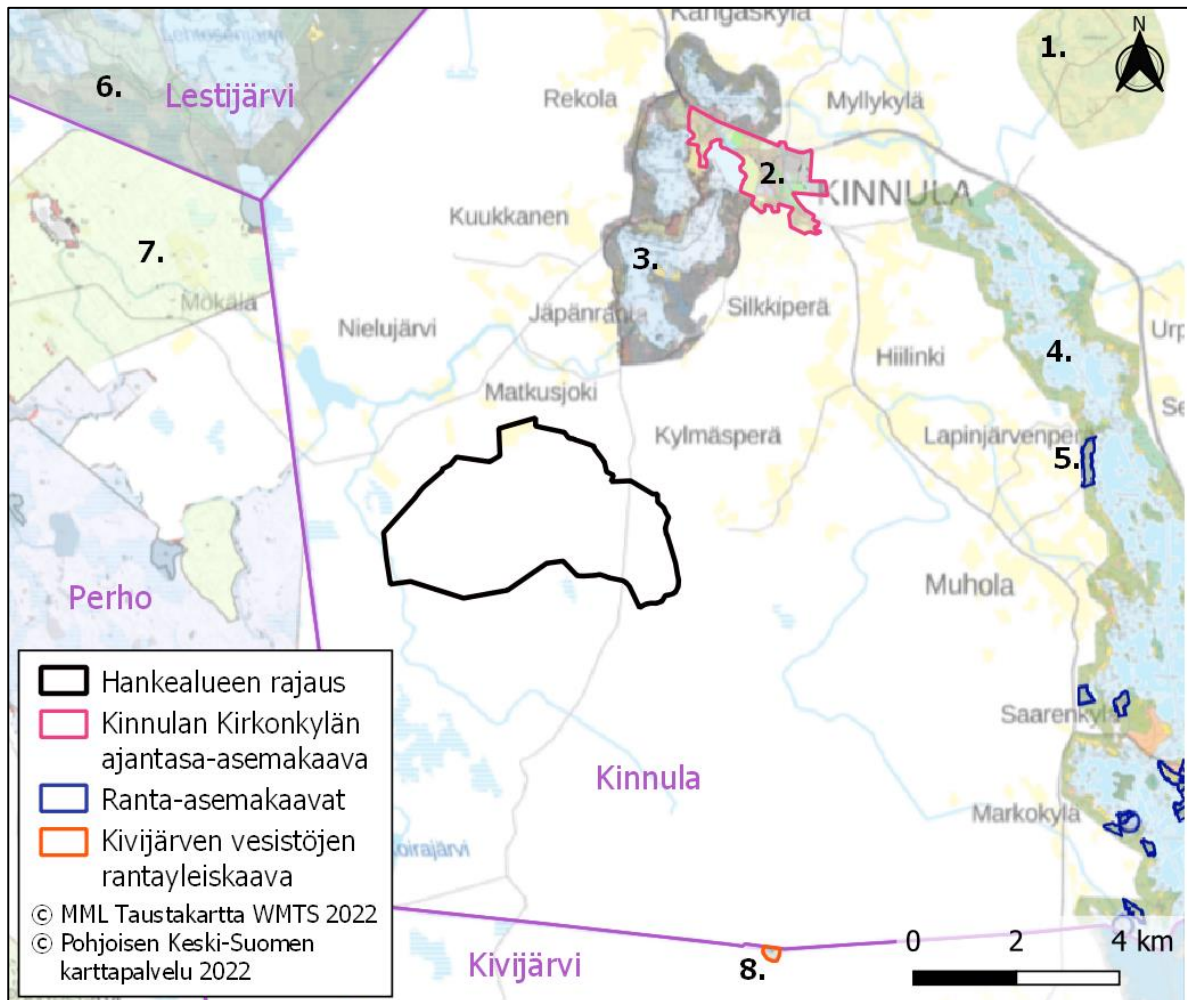
*Sähköverkkoon liittymisessä on pyrittävä hyödyntämään olemassa olevia johtokäytäviä. Tuulivoima-alueiden liittämiseksi sähköverkkoon on pyrittävä hyödyntämään yhteisiä johtokäytäviä. Sähkönsiirtolinjat tulee toteuttaa maa- ja metsätalouden harjoittamisen kannalta mahdollisimman vähäisin vaikutuksin.*

Viranomaisehdotuksesta saatavat lausunnot käsitellään lakisääteisessä viranomaisneuvottelussa kesällä 2023. Neuvottelun jälkeen valmistellaan varsinainen ehdotus ja se asetetaan julkisesti nähtäville syksyllä 2023. Tavoitteena on, että **maakuntakaava 2040 olisi maakuntavaltuuston hyväksyttävänä vuoden 2023 lopussa.**

#### 6.4.4 Yleis- ja asemakaavasunnittelu

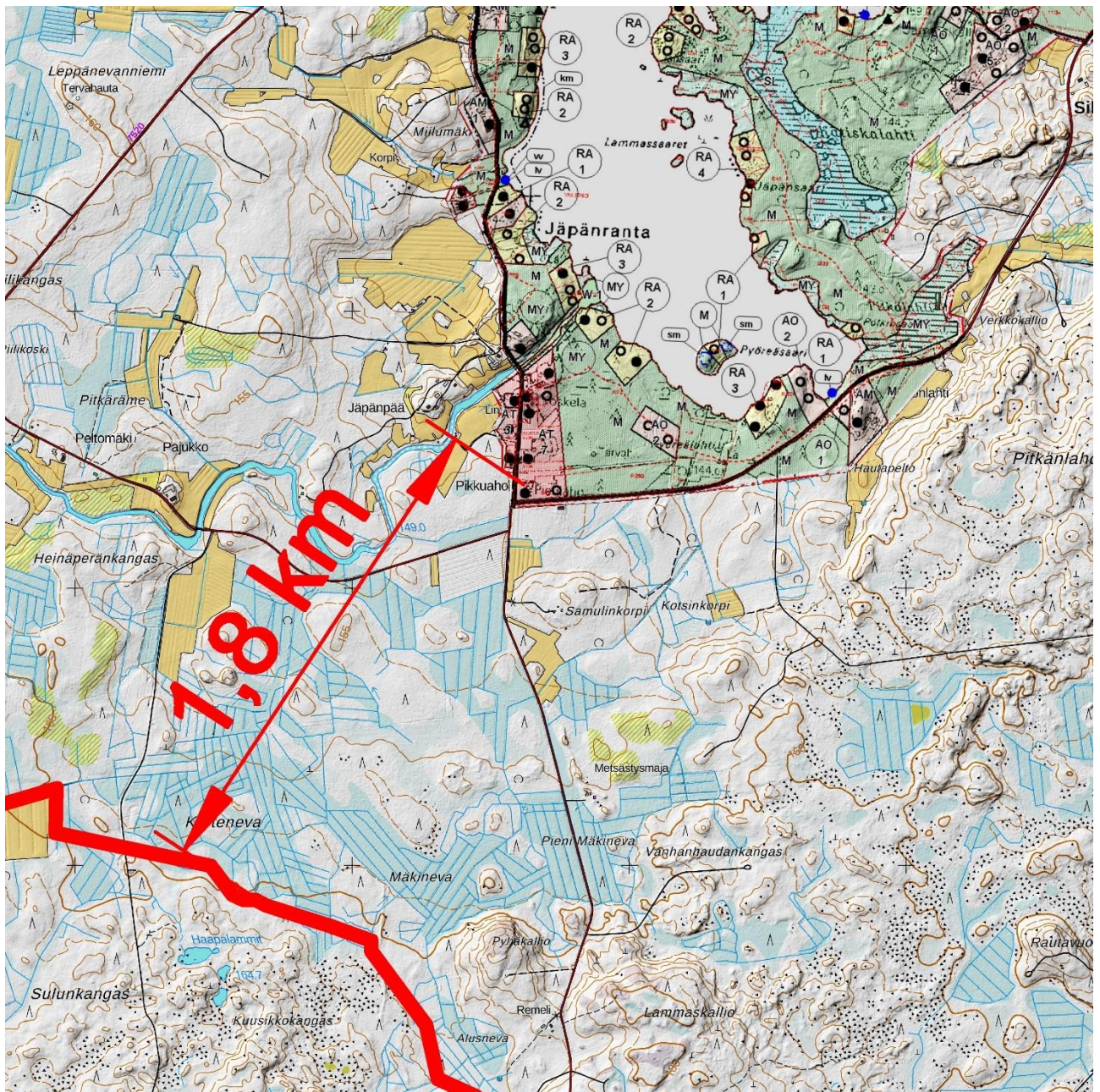
Hankealueella ei ole voimassa olevia yleis- tai asemakaavoja. Hankealuetta lähinnä ovat:

1. Hautakankaan tuulivoimapuiston osayleiskaava 10 km koilliseen. Tuulivoimayleiskaava on hyväksytty kunnanvaltuustossa keväällä 2016. Tuulivoimapuisto otetaan tuotantokäyttöön alkuvuodesta 2023.
2. Kinnulan kirkonkylän ajantasa-asemakaava 6 km koilliseen.
- 3. Niemenkylän ja ympäröivien vesistöjen yleiskaava 2 km koilliseen.**
4. Kivijärven rantayleiskaava 7 km itään. Rantayleiskaavan alueella on useita voimassa olevia ranta-ase-  
makaavoja.
5. Pieksänrannan rantakaava 8 km itään.
6. Lestijärven osayleiskaava 6 km luoteeseen, Lestijärven kunnan alueella.
- 7. Salamajärven rantayleiskaava 1,6 km länteen, Perhon kunnan alueella.**  
**Alue on suojelualuetta SL-1.**
8. Kivijärven vesistöjen rantayleiskaava 7 km kaakkoon, Kivijärven kunnan alueella.



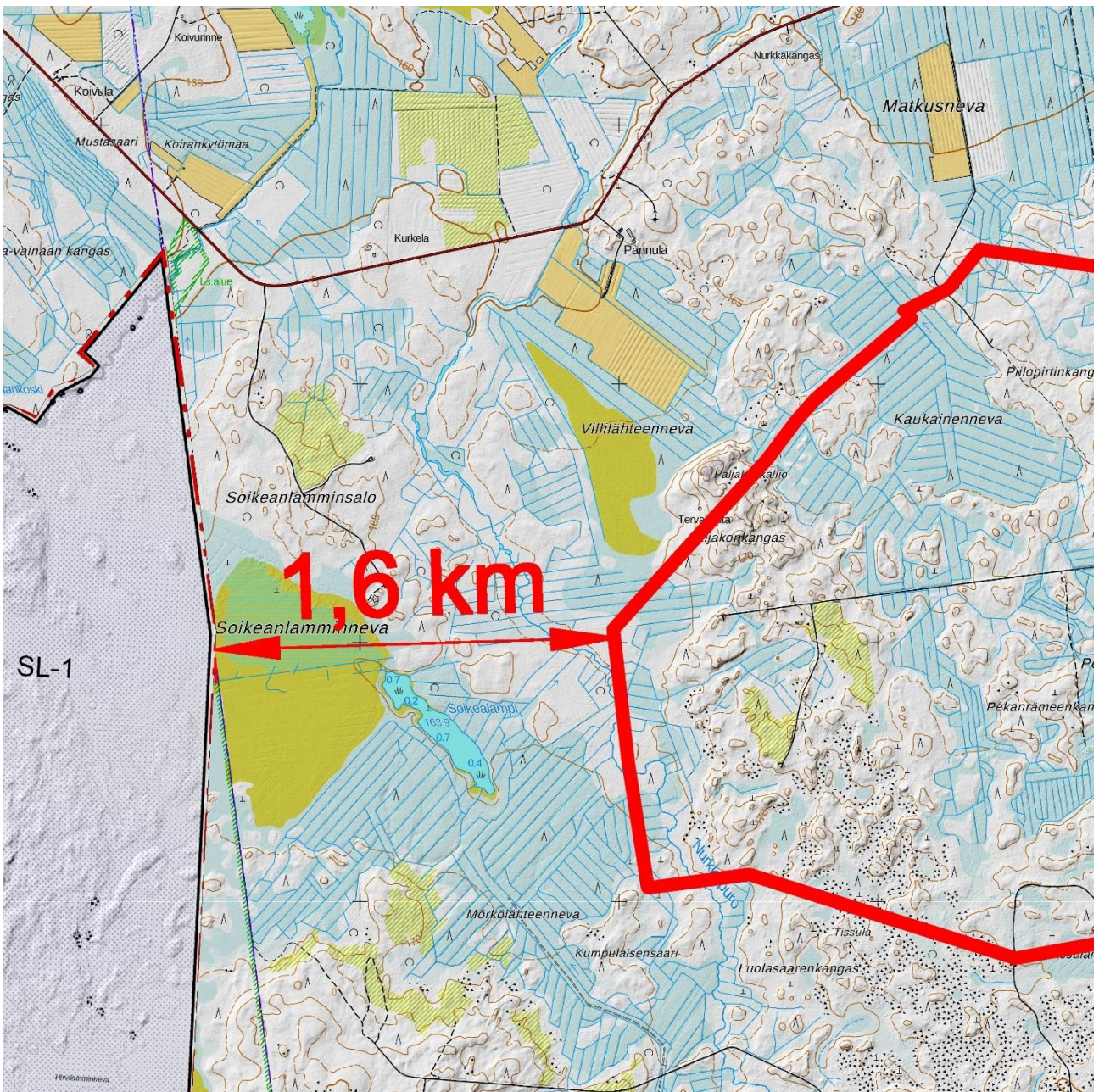
Kuva 18: Lähimmät yleis- ja asemakaavat.





Kuva 19: Niemenkylän ja ympäröivien vesistöjen yleiskaava, etäisyys hankealueeseen





Kuva 20: Salamajärven rantayleiskaava 1,6 km länteen Perhon kunnan alueella, etäisyys hankealueeseen.

#### 6.4.5 Rakennusjärjestys

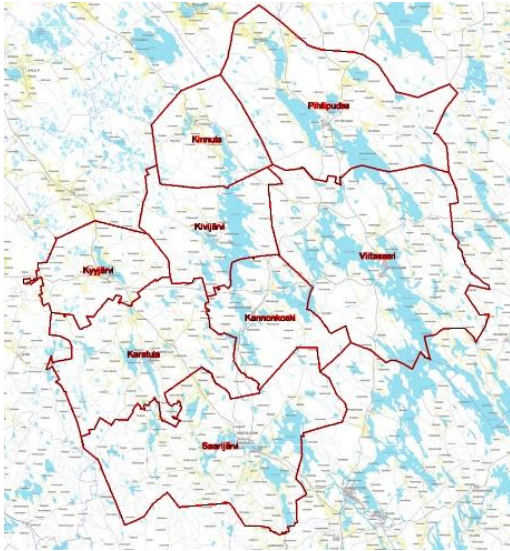
Pohjoisen Keski-Suomen ympäristötoimi vastaa rakennusvalvonnan viranomaispalveluiden järjestämisestä Kinnulassa. Isäntäkuntana toimii Viitasaaren kaupunki.



## 6.5 Muut suunnitelmat

### 6.5.1 Rakennemalli

Pohjoisen Keski-Suomen kahdeksan kunnan (Kannonkoski, Karstula, Kinnula, Kivijärvi, Kyyjärvi, Pihtipudas, Saarijärvi ja Viitasaari) alueelle laaditaan alueen vetovoimaisuutta edistävää ja kehityspotentiaalia hyödynnettävää maankäytön suunnitelmaa – rakennemallia. Rakennemalli ohjaa kuntien maankäyttöä yleispiirteisesti ja toimii yleiskaavoituksen pohjana. Työ on käynnistynyt keväällä 2018.



Rakennemalli:

- on kaupunki- / kuntasuunnittelun yksi työkalu (kunnan kehityskuva)
- on prosessi, jossa etsitään ja vertaillaan vaihtoehtoja kuntien ja seutukuntien tulevaisuudelle
- ei ole maankäyttö- ja rakennuslain mukainen kaava
- hyväksytään kuntakohtaisin päätöksin
- on oikeusvaikutukseton, mutta on apuna hyväksymisen jälkeen kuntien yleiskaavatyötä ja muuta (maankäytön) kehittämistä suunniteltaessa.

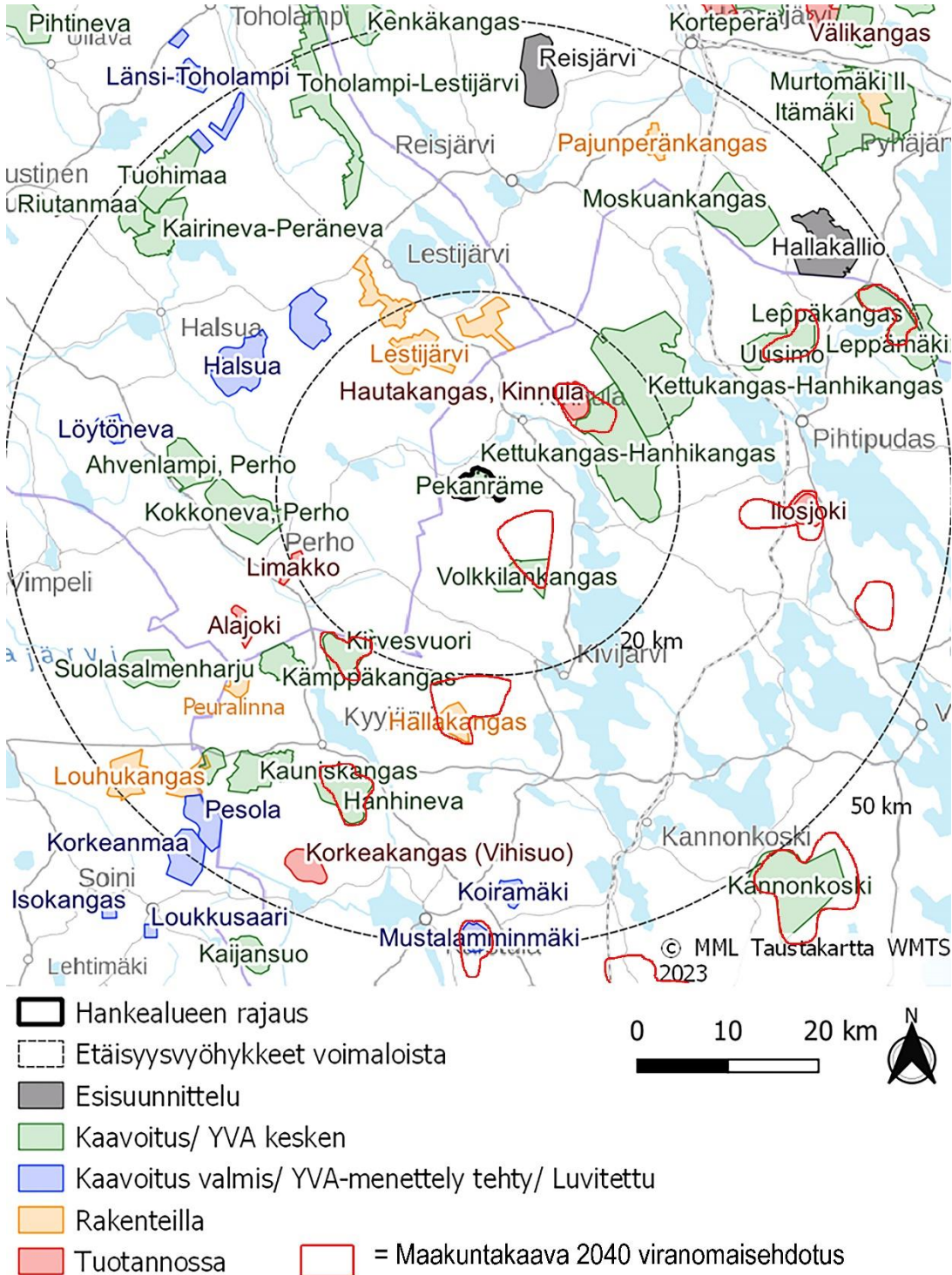


Kuva 21: Pohjoisosan pelto, Kuva alueelta 2.9.2022, ©Ville Suorsa

### 6.5.2 Muut tuulivoimahankkeet

Lähimmät muut tuulivoimahankkeet ovat:

- 7 km etelään: **Volkkilankangas**, YVA ja kaavoitusvaihe
- 10 km koilliseen: **Hautakangas**, tuotannossa
- 11 km pohjoiseen: **Lestijärvi**, rakenteilla



Kuva 22: Lähiympäristön muut tuulivoimahankkeet 2023



## 7 VAIKUTUSTEN ARVIOINTI

*Kaavaa laadittaessa on tarpeellisessa määrin selvitettävä suunnitelman ja tarkasteltavien vaihtoehtojen toteuttamisen ympäristövaikutukset, mukaan lukien yhdyskuntataloudelliset, sosiaaliset, kulttuuriset ja muut vaikutukset. Selvitykset on tehtävä koko siltä alueelta, jolla kaavalla voidaan arvioida olevan olennaisia vaikutuksia (MRL 9 §).*

### 7.1 Selvitysten ja vaikutustenarvioinnin tarkoitus

Tuulivoimalat vaikuttavat ympäristöönsä erityisesti muuttamalla maisemaa sekä tuottamalla ääntä ja välkettä. Tuulivoimarakentamisella voi olla vaikutuksia myös luonnonarvoihin ja ihmisten elinoloihin. Vaikutusten arviointi perustuu tehtäviin selvityksiin. Kullakin vaikutustyypillä on erilainen vaikutusalueensa.

Vaikutusten arvioinnin tarkoituksena on ennakkoon arvioida kaavan toteuttamisen merkittävät vaikutukset tehtäessä kaavaa koskevia ratkaisuja. Vaikutusten arvioinnissa lähtökohtana on kaavan toteuttamisen vaikutusten vertailu nykytilaan. Myös vaikutusten vähentämismahdollisuudet ja –menetelmät esitetään. Vaikutuksia selvitettäessä otetaan huomioon kaavan tehtävä ja tarkoitus.

### 7.2 Vaikutusten arviointimenetelmät

Vaikutusten selvittäminen perustuu alueesta käytettävissä oleviin tietoihin, alueella suoritettuihin ja suoritettaviin maastokäynteihin, aluetta koskeviin selvityksiin ja suunnitelmiin, osallisilta saataviin lähtötietoihin, lausuntoihin ja huomautuksiin sekä laadittavien suunnitelmien ympäristöä muuttavien ominaisuuksien analysointiin.

### 7.3 YVA:n yhteydessä tehtävien selvitysten ja vaikutustenarvioinnin hyödyntäminen

Samanaikaisesti laadittavan YVA:n yhteydessä selvitetään ja arvioidaan samoja asioita mitä kaavaa laadittaessa tulee selvittää ja arvioida. YVA:n yhteydessä tehtävä selvitys- ja arviointityö on perusteellista ja laajaa. Kaavaa laadittaessa ei tarpeettomasti arvioida samoja asioita erikseen, kyse on samasta hankkeesta. YVA:n yhteydessä tehtyjä selvityksiä ja vaikutustenarviointia hyödynnetään kaavan selvityksinä ja vaikutustenarviointina. Käytännössä kaavaselostuksessa esitetään tiivistetysti YVA:n yhteydessä tehtyjen selvitysten ja vaikutustenarvioinnin oleelliset tulokset.

### 7.4 Lain mukaiset yleiskaavan sisältövaatimukset

Yleiskaavan yleiset sisältövaatimukset on määritelty MRL 39:ssä. Yleiskaavaa laadittaessa on maakuntakaavan lisäksi otettava huomioon:

- 1) yhdyskuntarakenteen toimivuus, taloudellisuus ja ekologinen kestävyys;
- 2) olemassa olevan yhdyskuntarakenteen hyväksikäyttö;
- 3) asumisen tarpeet ja palveluiden saatavuus;
- 4) mahdollisuudet liikenteen, erityisesti joukkoliikenteen ja kevyen liikenteen, sekä energia-, vesi- ja jätehuollon tarkoituksenmukaiseen järjestämiseen ympäristön, luonnonvarojen ja talouden kannalta kestäväällä tavalla;
- 5) mahdollisuudet turvalliseen, terveelliseen ja eri väestöryhmien kannalta tasapainoiseen elinympäristöön;
- 6) kunnan elinkeinoelämän toimintaedellytykset;
- 7) ympäristöhaittojen vähentäminen;
- 8) rakennetun ympäristön, maiseman ja luonnonarvojen vaaliminen; sekä
- 9) virkistykseen soveltuvien alueiden riittävyys.

Seikat on selvitettävä ja otettava huomioon siinä määrin kuin laadittavan yleiskaavan ohjaustavoite ja tarkkuus edellyttävät. Yleiskaava ei saa aiheuttaa maanomistajalle tai muulle oikeuden haltijalle kohtuutonta haittaa.

## 7.5 Tuulivoimarakentamista koskevat MRL 10 a luvun erityiset säännökset

77 a § (11.2.2011/134) Yleiskaavan käyttö tuulivoimalan rakennusluvan perusteena

Rakennuslupa tuulivoimalan rakentamiseen voidaan 137 §:n 1 momentin estämättä myöntää, jos oikeusvaikutteisessa yleiskaavassa on erityisesti määrätty kaavan tai sen osan käyttämisestä rakennusluvan myöntämisen perusteena.

77 b § (11.2.2011/134) Tuulivoimarakentamista koskevan yleiskaavan erityiset sisältövaatimukset

Laadittaessa 77 a §:ssä tarkoitettua tuulivoimarakentamista ohjaavaa yleiskaavaa, on sen lisäksi, mitä yleiskaavasta muutoin säädetään, huolehdittava siitä, että:

- 1) yleiskaava ohjaa riittävästi rakentamista ja muuta alueiden käyttöä kyseisellä alueella;
- 2) suunniteltu tuulivoimarakentaminen ja muu maankäyttö sopeutuu maisemaan ja ympäristöön;
- 3) tuulivoimalan tekninen huolto ja sähkönsiirto on mahdollista järjestää.

77 c § (11.2.2011/134) Tuulivoimarakentamista ohjaavan yleiskaavan laatimiskustannukset

Jos 77 a §:n mukainen tuulivoimarakentamista ohjaava yleiskaava laaditaan pääasiallisesti yksityisen edun vaatimana ja tuulivoimahankkeeseen ryhtyvän taikka maanomistajan tai haltijan aloitteesta, kunta voi periä tältä yleiskaavan laatimisesta aiheutuneet kustannukset kokonaan tai osaksi. Kunta hyväksyy kaava-aluekohtaisesti perittävän maksun periaatteet ja maksun perimistavan sekä -ajan

Kaavaa laadittaessa on tarpeellisessa määrin selvitettävä suunnitelman ja tarkasteltavien vaihtoehtojen toteuttamisen ympäristövaikutukset, mukaan lukien yhdyskuntataloudelliset, sosiaaliset, kulttuuriset ja muut vaikutukset. Selvitykset on tehtävä koko siltä alueelta, jolla kaavalla voidaan arvioida olevan olennaisia vaikutuksia (MRL 9 §).

## 7.6 MRA 17 mukaisesti yleiskaavan kaavaselostuksessa on esitettävä vaikutukset:

- yhdyskuntarakenteeseen
- rakennettuun ympäristöön
- luontoon
- maisemaan
- liikenteen, erityisesti joukkoliikenteen, ja teknisen huollon järjestämiseen
- talouteen, terveyteen, sosiaalisiin oloihin ja kulttuuriin
- muut kaavan merkittävät vaikutukset

Lisäksi on esitettävä selvitys kaavan suhteesta

- valtakunnallisiin alueidenkäyttötavoitteisiin
- maakuntakaavaan
- voimassa olevaan yleiskaavaan
- kunnan muuhun suunnitteluun

## 8 SELVITYKSET

Yleiskaavan laadinnassa hyödynnetään YVA-menettelyn yhteydessä tehtyjä ja tehtäviä selvityksiä sekä mallinnuksia. Selvityksiä on tehty maastokausilla 2021 ja 2022. Selvityksiä täydennetään tarvittavin osin kesällä 2023.

YVA-menettelyn yhteydessä on laadittu / laaditaan seuraavat selvitykset ja mallinnukset:

- **Selvitykset:**
  - Maisemaselvitys erillisselvityksenä, koko vaikutusalue ja sähkönsiirto
  - Natura-arviointi
  - Kasvillisuus- ja luontotyyppi-inventointi
  - Metsäpeura
  - Pesimälinnustoselvitys (sis. metsäkanalintujen soidinpaikkainventoinnin)
  - Pöllöselvitys
  - Päiväpetolintuselvitys
  - Muuttolinnustoselvitys (syys- ja kevätmuutto)
  - Lepakkoselvitys
  - Liito-oravainventointi
  - Viitasammakkoselvitys
  - Muiden luontodirektiivin liitteen IV(a) lajien tai muutoin arvokkaan eläinlajiston elinympäristöjä ja esiintymispotentiaalia havainnoidaan muiden selvitysten yhteydessä
  - Arkeologinen inventointi, erillinen raportti
- **Mallinnukset:**
  - Näkymäalueanalyysi
  - Havainnekuvat (kuvasovitteet)
  - Melu- ja välkemallinnuksetMelumallinnuksissa käytetään varmuuskertoimia, ei lievennyskeinoja
- **Kyselyt:**
  - Asukaskysely
  - Metsästäjähaastattelut

### 8.1 Arkeologisesta inventoinnista

Hankealueelle on tehty arkeologinen inventointi marraskuussa 2021 Keski-Pohjanmaan ArkeologiaPalvelun toimesta. Inventointi kattoi hankkeen vanhan aluerajauksen mukaisen suunnittelun alueen (820 ha), jonne suunniteltiin kahdeksan tuulivoimalan rakentamista. Inventoinnissa vuonna 2021 kartoitettiin hankealueelta yksi uusi muinaisjäänkökohde, Piilopirtinkangas, joka on tervahauta. Se sijaitsee viimeisimmistä alustavasti suunnitelluista voimalapaikoista lähimmillään noin 180 metrin etäisyydellä.

### 8.2 Luontoselvityksistä

Hankealueella on toteutettu vuoden 2022 aikana pesimälinnustoselvityksiä kuten pistelaskentaa, kartoituslaskentaa, metsäkanalintujen soidinpaikkaselvityksiä, pöllöselvityksiä ja päiväpetolintujen tarkkailua. Lisäksi hankealueella on toteutettu muuttolinnustoselvitysten osalta syysmuuton ja kevätmuuton tarkkailua. Selvityksiä täydennetään tarvittavin osin kesällä 2023.

### 8.3 Talousvaikutusten arvioinnista

Talousvaikutusten arvioinnissa otetaan huomioon myös metsätalousvaikutukset.



#### 8.4 Ilmastovaikutukset

MRL 39 sisältövaatimusten kuten *ekologinen kestävyys, turvallinen elinympäristö, ympäristöhaittojen vähentäminen ja luonnonarvojen vaaliminen* myötä kaavaa laadittaessa selvitetään ja arvioidaan myös ilmastovaikutuksia.

#### 8.5 Natura-arvioinnista

Hanketta lähimmille Salamajärven Natura-alueelle (FI1001013, SAC) ja Heikinjärvennevan Natura-alueelle (FI1001014, SPA) laaditaan luonnonsuojelulain 65 §:n mukainen Natura-arviointi. Heikinjärvennevan Natura-alueen osalta tarkastellaan etenkin alueen suojeluperusteena oleville suurille ja keskisuurille päiväpetolinuille (maakotka, sinisuohaukka) potentiaalisia vaikutuksia sekä niiden ilmenemisen todennäköisyyttä. Salamajärven Natura-alueen osalta tarkastellaan etenkin hankkeen vaikutuksia Salamajärven Natura-alueen suojelun perusteena olevalle metsäpeuralle. Muiden lähiympäristöön sijoittuvien Natura-alueiden (Lehtosenjärvi, FI1001008, SAC; Silppolanraivio – Aittosuo-lehto, FI0900034, SAC; Aholan laitumet, FI0900145, SAC) suojeluperusteille potentiaalisesti aiheutuvia vaikutuksia tarkastellaan Natura-arviointiselvityksen tasolla.

#### Yhteisvaikutukset

Selvityksissä ja vaikutustenarvioinnissa otetaan huomioon myös lähelle sijoittuvien hankkeiden sekä maakuntakaavan 2040 viranomaisehdotuksessa esitettyjen tv-alueiden kanssa mahdollisesti syntyvät yhteisvaikutukset.

#### Maisemavaikutukset

Maisemavaikutuksissa huomioidaan vaikutukset erityisesti kansallispuiston suuntaan.

#### Osallistuminen vaikutusten arviointiin

Myös osallinen voi arvioida kaavan vaikutuksia kuulemisvaiheiden yhteydessä.

Selvitysten tarkempi sisältö, käytettävät menetelmät ja maastotöiden määrät kuvataan hankkeen YVA-ohjelmassa. YVA-ohjelma tulee luettavaksi ELY-keskuksen hankekohtaiselle YVA-sivulle.



Kuva 23: Kuva alueelta 2.9.2022, ©Ville Suorsa

## 9 OSALLISET

Osallisia ovat alueen maanomistajat ja ne, joiden asumiseen, työnteekoon tai muihin oloihin kaava saattaa huomattavasti vaikuttaa, sekä viranomaiset ja yhteisöt, joiden toimialaa suunnittelussa käsitellään (MRL 62 §).

### 9.1 Maanomistajat ja asukkaat

- Kaava-alueeseen rajoittuvan alueen maanomistajat ja asukkaat
- Kaavan vaikutusalueen asukkaat
- Kaava-alueen vaikutusalueen yritysten, laitosten työntekijät ja käyttäjät sekä yritykset, elinkeinonharjoittajat ja maanviljelijät

### 9.2 Viranomaiset, yritykset ja yhteisöt

Osallisia ovat mm. seuraavat:

- |   |   |
|---|---|
| – Länsi- ja Sisä-Suomen aluehallintovirasto   | – Kyläyhdistykset                                   |
| – Alueellinen ELY-keskus (Keski-Suomi)  | – Metsästysseurat, kuten                            |
| – Pohjanmaan ELY (vaikutusalueella)   | – Piilijoen Eräkierros ry                           |
| – Hanketoimija (Myrsky)   | – Karkausmäen eräpojat ry                           |
| – Kantaverkkoyhtiö (Fingrid)  | – Hiilingin Jahti                                   |
| – Kivijärven kunta ja kaavoituspalvelut   | – Ilmatieteenlaitos                                 |
| – Naapurikunnat (Perho ja Kivijärvi)  | – Riistanhoitoyhdistykset                           |
| – Alueellinen maakuntaliitto (Keski-Suomen liitto)  | – Riistanhoitoyhdistys Perho                        |
| – Maakuntaliitto vaikutusalueella (Keski-Pohjanmaan liitto)                                 | – Riistanhoitoyhdistys Kinnula                      |
| – Metsähallitus   | – Kinnulan Erämiehet ry                             |
| – Museoviranomainen (Keski-Suomen museo)  | – Kinnulan Yrittäjät                                |
| – Museoviranomainen vaikutusalueella (Kokkola, K.H. Renlundin museo)                        | – Luonnonvarakeskus                                 |
| – Pelastusviranomainen (Keski-Suomen pelastuslaitos)  | – Maa- ja kotitalousnaiset Keski-Suomi              |
| – Puolustusvoimat, Pääesikunta ja 3. Logistiikkarykmentti                                   | – Metsäkeskus                                       |
| – Ympäristönsuojeluviranomainen (Pohjoisen Keski-Suomen ympäristötoimi)                     | – Metsänhoitoyhdistys Keski-Suomi ry Kinnula        |
| – Ympäristöterveysvalvonta (Pohjoisen Keski-Suomen ympäristötoimi ympäristöterveysvalvonta) | – Muut metsäalan sidosryhmät ja metsänomistajat     |
| – Fintraffic Lennonvarmistus Oy (ent. ANS Finland Oy)                                       | – MTK-Kinnula                                       |
| – Ilmatieteenlaitos   | – MTK-Perho   |
| – Cinia Oy  | – Kinnulan Erämiehet ry                             |
| – Digita Oy   | – Pohjoisen Keski-Suomen virkistysalueyhdistys ry   |
| – DNA Oy  | – Suomen riistakeskus                               |
| – Elenia Oyj  | – Salamajärven metsästäjät                          |
| – Elisa Oyj   | – Salamajäven-Mökälän kyläyhdistys ry               |
|   | – Suomen Erillisverkot Oy                           |
|   | – Suomen luonnonsuojeluliiton Keski-Suomen piiri ry |
|   | – Keski-Suomen Lintutieteellinen yhdistys ry        |
|   | – Telia Finland Oyj                                 |
|   | – Traficom  |
|   | – Väylävirasto                                      |

Listalta puuttuminen ei tarkoita, etteikö olisi osallinen. Listaa täydennetään tarvittaessa. MRL 62 § mukaisella osallisella on oikeus ottaa osaa kaavan valmisteluun, arvioida sen vaikutuksia ja lausua kaavasta mielipiteensä. Osallisten kesken järjestetään tarvittaessa neuvotteluja.

## 10 VIRANOMAISYHTEISTYÖ

Osalliset viranomaiset on lueteltu edellä. Viranomaiset ottavat kantaa suunnitelmiin toimialansa ja tehtäviensä puitteissa.

### 10.1 Neuvottelut

#### 10.1.1 Aloitusvaiheen viranomaisneuvottelu

MRL 66.2 mukainen viranomaisneuvottelu järjestetään 8.3.2023. Viranomaisneuvottelussa viranomaiset tuovat esille valtakunnalliset, maakunnalliset ja muut keskeiset tavoitteet, valtion toteuttamisvelvollisuuden kannalta tärkeät kysymykset sekä viranomaisten käsitykset tutkimusten ja selvitysten tarpeesta. Neuvottelusta on laadittu muistio, josta ilmenevät keskeiset neuvottelussa esillä olleet asiat ja kannanotot.

#### 10.1.2 Työneuvottelut

Prosessin aikana pidetään tarvittaessa viranomaisten kanssa työneuvotteluja. Pääesikunnalta pyydetään lausunto hankkeen hyväksyttävyydestä.

#### 10.1.3 Ehdotusvaiheen jälkeinen viranomaisneuvottelu

MRL 66.2 mukainen viranomaisneuvottelu järjestetään tarvittaessa sen jälkeen, kun kaavaehdotus on ollut julkisesti nähtävänä ja sitä koskevat mielipiteet ja lausunnot on saatu. Viranomaisneuvotteluun kutsutaan Keski-Suomen ELY-keskus ja ne muut viranomaiset, joiden toimialaa asia saattaa koskea.

#### 10.1.4 Lausunnot

Keskeisiltä viranomaisilta pyydetään lausunnot kaavan valmistelu- ja ehdotusvaiheissa. Lausuntoihin annetaan kirjalliset vastineet.

#### Puolustusvoimien lausunnosta

Pekärämeen tuulivoimapuistosta on saatu Puolustusvoimien puoltava lausunto 15.2.2022.

Kaavan hyväksymispäätös lähetetään liitteineen tiedoksi Keski-Suomen ELY-keskukseen. Hyväksymispäätöksen saadessa lainvoiman siitä ilmoitetaan Keski-Suomen ELY-keskukselle ja Keski-Suomen liitolle. Voimaantullut kaava-aineisto toimitetaan Maanmittauslaitokselle, rakennustarkastajalle sekä tarpeen mukaan muille viranomaisille.

## 11 TIEDOTUSTAVAT

Kunta tiedottaa kaavahankkeen vireilletulosta, kaavaluonnoksen- ja -ehdotuksen nähtävillä olosta, kaavan hyväksymisestä sekä kaavan voimaantulosta kuulutuksella kunnan ilmoitustaululla sekä kotisivuilla ([www.kinnula.fi](http://www.kinnula.fi)) sekä tarpeen mukaan Kotiseudun sanomat -lehdessä ja kirjeitse.

Maanomistajia alueella sekä 1,5 km:n säteellä alueen rajasta tiedotetaan lisäksi kirjeitse vireilletulo-, valmistelu- ja ehdotusvaiheissa.

### 11.1 Asiakirjoihin tutustuminen

Kaava-asiakirjat (OAS, kaavaluonnos ja kaavaehdotus) ovat nähtävillä Kinnulan kunnanvirastossa, osoitteessa: Keskustie 45, 43900 Kinnula sekä kunnan kotisivuilla [www.kinnula.fi](http://www.kinnula.fi).

Kaava-asiakirjoihin voi myös **yleisötilaisuuksissa**, joita järjestetään hankkeen OAS-, valmistelu- ja ehdotusvaiheissa. Tilaisuudet järjestetään tarvittaessa etäyhteyksin / hybriditilaisuuksina.



## 12 KAAVAN VAIHEET JA OSALLISTUMINEN

### 12.1 Vireilletulovaihe

- Kaavan vireille tulosta ja osallistumis- ja arviointisuunnitelmasta (OAS) kuulutetaan. OAS asetetaan nähtäville 30 päivän ajaksi.
- Alueen ja lähialueen maanomistajia tiedotetaan kaavahankkeen vireilletulosta myös kirjeitse, vaikkei siihen ole lakisääteistä velvoitetta. Kirjetiedottaminen on mahdollista vain, jos maanomistajan osoitetiedot ovat saatavilla esimerkiksi lainhuutotodistuksesta.
- Osallinen voi jättää OAS:sta **kommentin** kunnanhallitukselle nähtävilläoloaikana.
- Kaavoittaja on osallisten ja kaavahankkeesta kiinnostuneiden tavattavissa sopimuksen mukaan.

### 12.2 Valmisteluvaihe

- Kaavan valmisteluvaiheen aineiston (kaavaluonnos, kaavaselostus, tarvittavat selvitykset) nähtäville panosta kuulutetaan. Kaavan valmisteluvaiheen aineisto asetetaan nähtäville 30 päivän ajaksi.
- Alueen ja lähialueen maanomistajia tiedotetaan kaavahankkeen vireilletulosta myös kirjeitse, vaikkei siihen ole lakisääteistä velvoitetta. Kirjetiedottaminen on mahdollista vain, jos maanomistajan osoitetiedot ovat saatavilla esimerkiksi lainhuutotodistuksesta.
- Osallinen voi jättää kaavan valmisteluvaiheen aineistosta kirjallisen **mielipiteen** kunnanhallitukselle nähtävilläoloaikana (MRA 30 §:n mukainen kuuleminen).

### 12.3 Ehdotusvaihe

- Kaavaehdotus asetetaan nähtäville vähintään 30 päivän ajaksi (MRL 65 §, MRA 19 §). Nähtäville panosta kuulutetaan.
- Alueen ja lähialueen maanomistajia tiedotetaan kaavahankkeen ehdotusvaiheesta myös kirjeitse. Ehdotusvaiheessa tulee lain mukaan tiedottaa kirjeitse ulkopaikkakuntalaisia maanomistajia, mutta tuuli-voimakaa-voituksesta tiedotetaan kirjeitse myös laajemmin. Kirjetiedottaminen on mahdollista vain, jos maanomistajan osoitetiedot ovat saatavilla esimerkiksi lainhuutotodistuksesta. Kirjeet lähetetään ennen nähtävilläolon alkua.
- Osallinen voi jättää kaavaehdotuksesta kirjallisen **muistutuksen** kunnanhallitukselle nähtävilläoloajan kuluessa.

### 12.4 Hyväksymisvaihe

- Kunnanhallitus esittää kaavan hyväksymistä kunnanvaltuustolle. Kaavan hyväksymisen toimivalta on kunnanvaltuustolla.
- Hyväksymiskäsittelyn päätös liitteineen lähetetään tiedoksi Keski-Suomen ELY-keskukseen.
- Tieto hyväksymisestä lähetetään viipymättä myös niille, jotka kaavan nähtävillä ollessa ovat sitä kirjallisesti pyytäneet ja samalla ilmoittaneet osoitteensa.
- Muutosta hyväksymispäätöksestä voi tehdä **valituksen** Hämeenlinnan hallinto-oikeuteen. Hallinto-oikeuden ratkaisusta on mahdollista valittaa edelleen korkeimpaan hallinto-oikeuteen.
- Vain laillisuusperusteet ovat oikeudellisesti merkityksellisiä. Tuomioistuin joko hyväksyy tai kumoaa päätöksen, ei pääsääntöisesti tee siihen muutoksia. Kaavan sisältöön liittyvät seikat on siten syytä tuoda esille mahdollisimman varhaisessa vaiheessa, ennen hyväksymisvaihetta.

### 12.5 Voimaantulovaihe

- Valitusajan (30 + 7 vrk pöytäkirjan julkaisusta) umpeuduttua tarkistetaan, onko kaavasta valitettu.
- Jos kaavasta ei ole valitettu, voidaan voimaantulo kuuluttaa.
- Kaavan lainvoimaisuudesta kuulutetaan kunnan internetsivuilla ja paikallislehdessä (MRA 93 §).
- Kaavan voimaantulosta ilmoitetaan Keski-Suomen ELY-keskukselle ja Keski-Suomen liitolle.
- Voimaantullut kaava-aineisto toimitetaan Maanmittauslaitokselle, rakennustarkastajalle sekä tarpeen mukaan muille viranomaisille.

### 13 YVA- JA KAAVAPROSESSIEN NIVOUTUMINEN

YVA- ja kaavoitusmenettely ovat eri lakien ohjaamia itsenäisiä prosesseja, mutta ne hyödyntävät samaa tietopohjaa ja ne pyritään toteuttamaan samanaikaisesti. YVA- ja kaavamenettelyihin liittyvät tiedotustilaisuudet yhdistetään siten, että hankkeesta kiinnostuneet voivat tiedotustilaisuuksissa saada tietoa sekä hankkeen, YVA-menettelyn että kaavoituksen etenemisestä ja siitä, miten YVA-menettelyn yhteydessä tehdyt selvitykset otetaan huomioon hankesuunnittelussa ja kaavoituksessa.

YVA-menettely on käynnistynyt YVA-lain 8 §:n mukaisella ennakkoneuvottelulla 24.1.2023. Seuraavaksi YVA – prosessissa laaditaan Ympäristövaikutusten arviointiohjelma, joka luovutetaan yhteysviranomaiselle (Keski-Suomen ELY). Yhteysviranomainen asettaa YVA-ohjelman nähtäville 30 päivän ajaksi. Kunta asettaa samalla yleiskaavan OAS:n nähtäville. **YVA-ohjelma ja OAS ovat yhtä aikaa nähtävillä**, ja niistä pyydetään erilliset lausunnot.

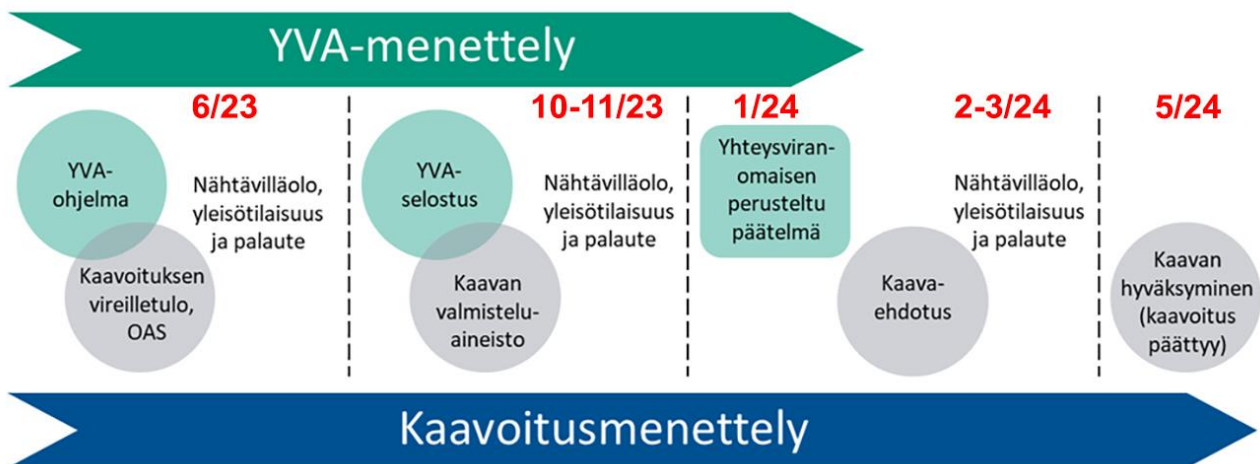
YVA-prosessi jatkuu varsinaisella vaikutusten arvioinnilla, jossa huomioidaan selvitysten tulokset, sidosryhmiltä saatu palaute sekä YVA-ohjelmasta saatu yhteysviranomaisen lausunto. Samanaikaisesti valmistellaan kaavaluonnos. Arviointityön tulokset sisältävä YVA-selostus luovutetaan yhteysviranomaiselle ja asetetaan nähtäville 30–60 päivän ajaksi. Kunta asettaa samalla yleiskaavan valmisteluaineiston (kaavaluonnos) nähtäville. **YVA-selostus ja kaavaluonnos ovat yhtä aikaa nähtävillä** ja niistä pyydetään erilliset lausunnot.

Yhteysviranomainen (ELY) arvioi YVA- selostuksen laadun ja riittävyyden ja antaa **perustellun päätelmän** hankkeesta vastaavalle. ELY-keskus (ja muut kaavan osalliset) antavat erikseen palautetta kaavaluonnoksesta kaavan laatijalle.

**Perustellun päätelmän jälkeen YVA-prosessi on valmis ja viimeistellään kaavaehdotus.** Kaavaselostuksessa tuodaan esiin, miten YVA-menettelyn aikana saadut mielipiteet ja lausunnot sekä yhteysviranomaisen perusteltu päätelmä on otettu huomioon.

Kaavaprosessi jatkuu kohdassa 12.3 Ehdotusvaihe, sivu 33 kuvatun mukaisesti (ehdotusvaihe, hyväksymisvaihe, voimaantulo).

### 14 AIKATAULU



Kuva 24: YVA-menettelyn ja kaavoituksen aikataulut



## 15 LISÄTIEDOT

### Kinnulan kunta

#### Rakennustarkastaja

Mika Kumpulainen  
Pohjoisen Keski-Suomen Ympäristötoimi  
044 459 6816  
[mika.kumpulainen@viitasaari.fi](mailto:mika.kumpulainen@viitasaari.fi)

### Kaavoittaja

#### Kaavoitusjohtaja

(Saarijärven kaupungin aluearkkitehtipalvelut)  
Ulla-Maija Humppi  
044 459 8405  
[ulla-maija.humppi@saarijarvi.fi](mailto:ulla-maija.humppi@saarijarvi.fi)

### Kaavasuunnittelija

(Saarijärven kaupungin aluearkkitehtipalvelut)  
Sari Peura  
044 459 8210  
[sari.peura@saarijarvi.fi](mailto:sari.peura@saarijarvi.fi)

### Hanketoimija

#### Myrsky Energy Oy

Hankekehitys  
Ville Suorsa  
040 683 4224  
[ville@myrsky.fi](mailto:ville@myrsky.fi)

### Kaavaa laativa konsultti

#### FCG Finnish Consulting Group Oy

Tuomo Järvinen, arkkitehti YKS-656  
040 753 1524  
[tuomo.jarvinen@fcg.fi](mailto:tuomo.jarvinen@fcg.fi)



Kuva 25: Kuva alueelta 20.6.2022, ©Minna Eskelinen