

Kyyjärvi 2021, 2022

Kämpäkankaan tuulivoimapuiston arkeologinen inventointi 2021 ja päivitysinventointi 2022



päivitys: H.-P. Schulz 19.12.2021
H.-P. Schulz 5.11.2022



KESKI-POHJANMAAN ARKEOLOGIAPALVELU



Tiivistelmä

Keski-Pohjanmaan Arkeologiapalvelu suoritti elokuussa 2022 arkeologisen päivitysinventoinnin Kyyjärven Kämpäkankaan tuulivoimapuiston suunnittelualueilla. Hankealue sijaitsee Keski-Suomen maakunnan länsiosassa Kyyjärven keskustasta noin 8,5 – 11,8 km pohjoisluoteeseen ja Perhon keskustasta noin 8 – 12,5 km etelään ja sen pinta-ala on noin 1 365 hehtaaria. Alueelle suunnitellaan enintään 11 -12 tuulivoimalaa. Työn tilaajat ovat Myrsky Energia Oy ja FCG Finnish Consulting Group Oy. Maastotyön tekivät FM/MA Hans-Peter Schulz ja FM Stephan Schulz (Gis-sovellukset maastossa) 1.8.2022, yht. 2 henkilötyöpäivää. Vuoden 2022 layoutissa alue laajennettiin etelään ja voimaloiden määrä kasvatettiin (2021 pinta-ala oli 1 100 ha ja voimalamäärä 8 kpl). Maastotyöt 2021 tekivät FM/MA Hans-Peter Schulz ja FM Stephan Schulz (Gis-sovellukset maastossa) 25.7. ja 4.9.2021, yht. 4 henkilötyöpäivää.

Hankealueelta ei tunnettu ennestään muinaisjäännöskohteita. Inventoinnissa 2021 kartoitettiin 14 uutta muinaisjäännöskohdetta tai -ryhmää, joissa on yhteensä 13 tervahautaa, 5 rakennuspohjaa, 2 tervapirtin kiuasta ja esihistoriallinen kvartsilouhos ja 2022 vielä yksi uusi kohde, tervahauta, jonka vieressä on kiuas ja pirtin pohja.

Hankkeen toteuttamisella ei olisi vaikutusta muinaisjäännös- tai kulttuuriperintökohteisiin, mutta ne on kuitenkin otettava huomioon huoltoteiden ja maakaapeloinnin suunnittelussa.

Sisällysluettelo

S.

1. Perustiedot.....	2
2. Lähtökohdat ja menetelmät.....	3
2.1. Esiselvitys.....	3
2.2. Maastoinventointimenetelmä.....	4
3. Maisema, topografia ja geologia.....	5
3.1. Valokuvat ja maastokuvaukset.....	6
4. Alueen maankäytön historiaa	13
5. Tulokset.....	14
Yleiskartta kohteet.....	15
6. Kohdehakemisto.....	16
7. Kohdekuvaukset.....	17
8. Aineistoluettelo.....	34

Kansikuva: Kvartsinkappaleita maannoksessa kallion päällä kvartsilouhoksen ympäristössä.



1. Perustiedot

Inventointialue: Kämpäkankaan tuulivoimapuiston hankealue Kyyjärven keskustasta noin 8,5 – 11,8 km pohjoisluoteeseen ja Perhon keskustasta noin 8 – 12,5 km etelään. Pinta-ala 2021 oli noin 1 100 hehtaaria, 2022 1 365 ha. Voimalamäärä 2021 8 kpl, 2022 11 – 12 kpl.

Tilaja: Myrsky Energia Oy ja FCG Finnish Consulting Group Oy

Hankeomistaja: Myrsky Energia Oy

Inventoinnin laji: osainventointi

Kenttätyöaika: 25.7. ja 4.9.2021, yht. 4,5 henkilötyöpäivää ja 1.8.2022, yht. 2 henkilötyöpäivää.

Karttanumerot: TM35-lehtijako, P4142R, P4231RL
vanha yleislehtijako, 2331 09

Korkeus: n. 161- 185 m mpy

Koordinaattijärjestelmä: ETRS-TM35 FIN -tasokoordinaatisto

Kopio raportista: Museoviraston arkisto ja Keski-Suomen museo (digitaalinen kopio)

Aiemmat löydöt: -

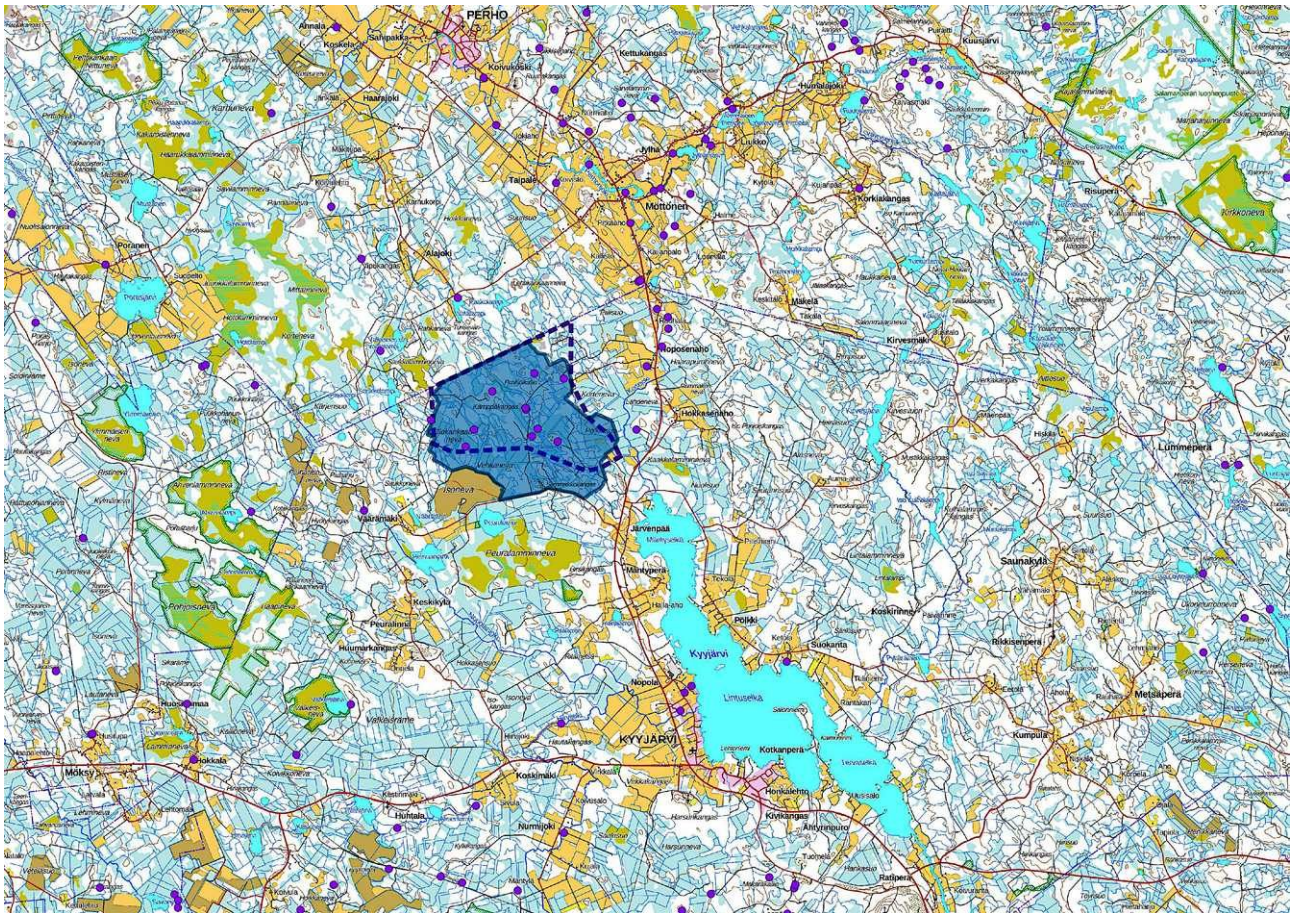
Inventointilöydöt: -

Aiemmat tutkimukset: A. Sarvas tarkastus 1969

T. Jussila inventointi 1991

V. Laurila inventointi 2013 (MH, KMO Pohjoinen Keski-Suomi)

J. Itäpalo, H.-P. Schulz inventointi 2020, Perho: Oksakosken ja Möttösen osayleiskaavojen arkeologinen inventointi



Kartta 1. Tuulivoimapuiston suunnittelualueen sijainti 2021 rajattu violetilla katkoviivalla, 2022 vaaleansinisenä alueena. Muinaisjäännösrekisteriin tallennetut kohteet violetina pisteinä. MML:n maastokarttarasteri 1:100 000, 10/2022.

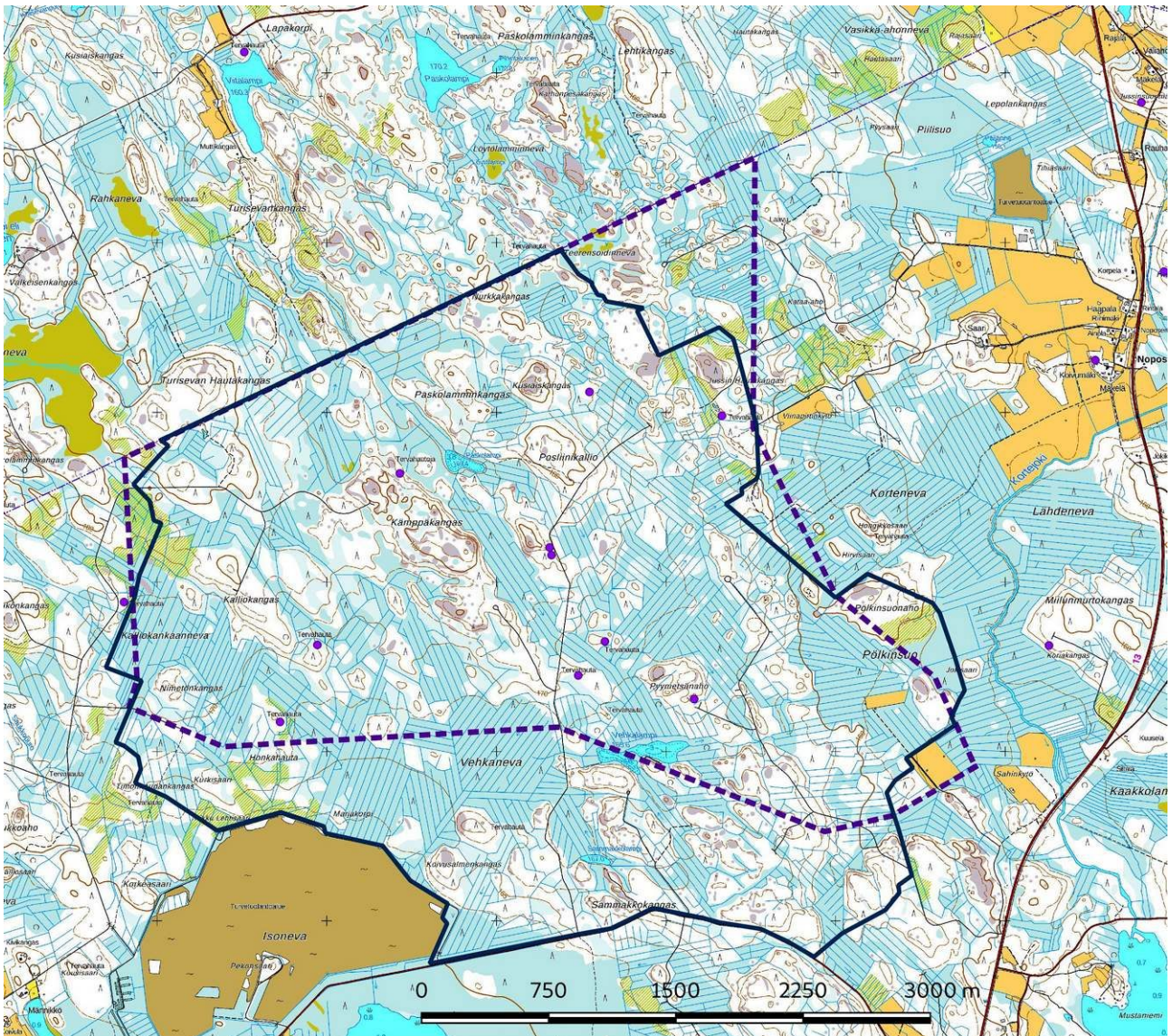
Inventoinnin 2021 löydetyt kohteet on jo siirretty mj-rekisteriin.



2. Lähtökohdat ja menetelmät

Myrsky Energia Oy suunnittelee tuulivoimahanketta Kyyjärvelle aivan Perhon kunnan rajan tuntumassa. Hankealue sijaitsee Kyyjärven keskustasta noin 8,5 – 11,8 km pohjoisluoteeseen ja Perhon keskustasta noin 8 – 12,5 km etelään ja sen pinta-ala on noin 1 365 hehtaaria. Alueelle suunnitellaan enintään 12 tuulivoimalaa. Työn tilaajat ovat Myrsky Energia Oy ja FCG Finnish Consulting Group Oy.

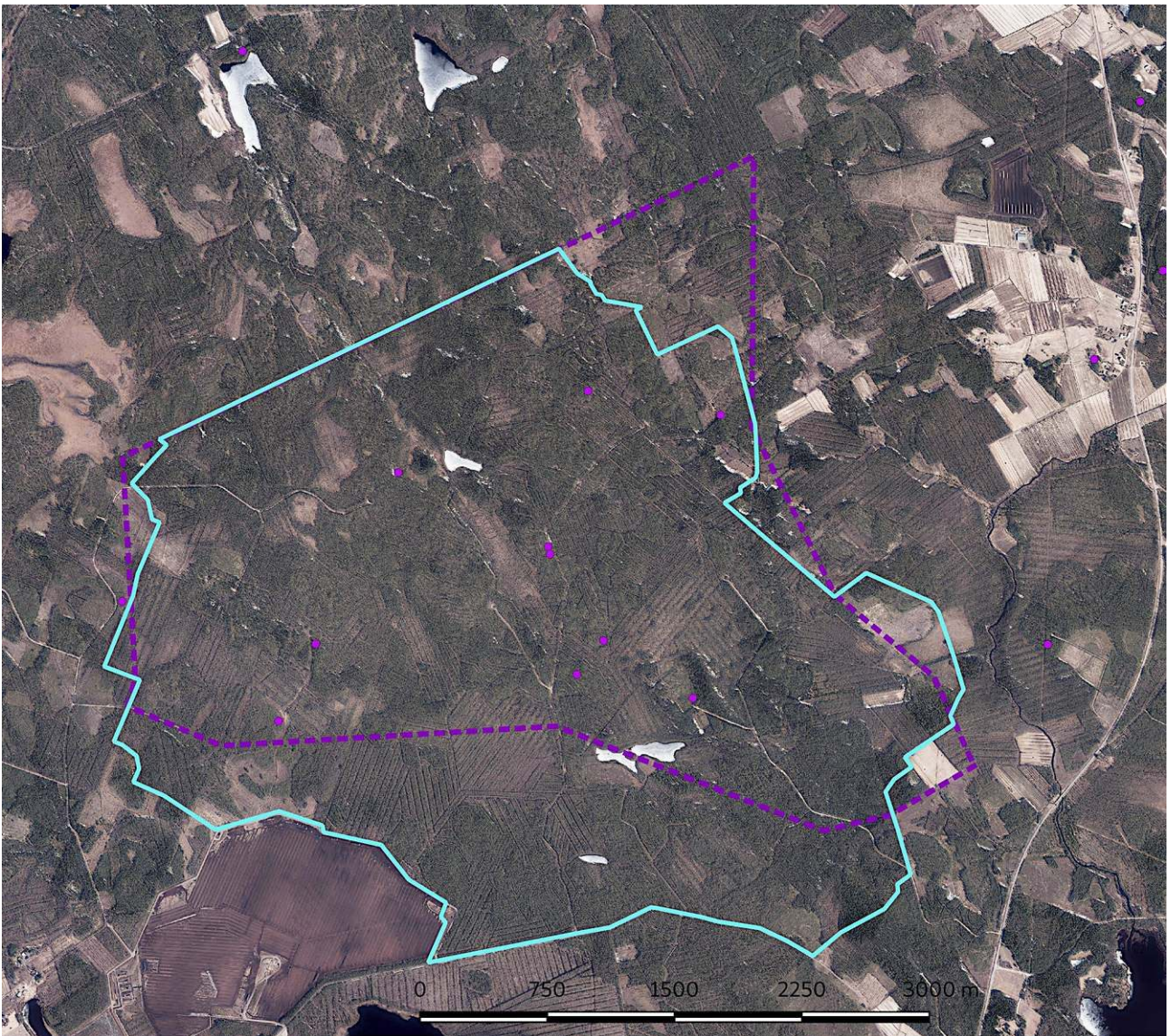
Hankealueelta ei tunnettu ennestään muinaisjäännöskohteita.



Kartta 2. Tuulivoimapiuston suunnittelualue 2021 rajattu violetilla katkoviivalla ja 2022 sinisellä viivalla. Muinaisjäännösrekisteriin tallennetut kohteet violetina pisteinä. Maanmittauslaitoksen maastokarttakarttarasteri 1:20 000; 10/2022. Inventoinnin 2021 löydetyt kohteet on jo siirretty mj-rekisteriin ja ne näkyy kartalla.

2.1. Esiselvitys

Esiselvityksessä käytettiin alueella ja lähiseudulla aikaisemmin tehtyjen arkeologisten selvitysten tuloksia. Näiden tietojen lisäksi käytettiin muinaisjäännösten sijainnin kannalta relevanttien alueiden paikantamiseen eri aineistoja, joita ovat GTK:n kallio- ja maaperäkartat, Maanmittauslaitoksen ortoilmakuvat, korkeusmalli sekä laserkeilausaineiston pistepilviaineisto. Historiallisen ajan kohteiden selvitykseen käytettiin kirjallisuuden lisäksi historiallisia karttoja. Pitäjänkartat ovat 1840-luvulta ja vanhimmat peruskartat on laadittu 1967.



Kartta 3. Tuulivoimapuiston suunnittelualue, ortokuva. Alueen raja 2021 violettina katkoviivana, 2022 turkoosina viivana alueena. Muinaisjäännösrekisteriin tallennetut kohteet violettina pisteinä. Maanmittauslaitoksen ortokuvat 10/2022; >wms-server <http://tiles.kartat.kapsi.fi/ortokuva?>

2.2. Menetelmät

Voimalapaikkojen lähiympäristö inventoitiin noin 200 m säteellä, nykyiset tiet noin 10-40 m käytävällä maastosta riippuen. Alue tarkastettiin pääosin pintahavainnoimalla, maannokset tarkistettiin pääosin tieleikkauksista. Koepistoja tehtiin epäsäännöllisiin välein Jussin Hautakankaan hiekka-alueella sekä Posliinikallion eteläpuolella kvartsilouhoksen (kohde 8) ympäristössä. Inventointi kattoi miltei kaikki kuivat kankaat ja kallioalueet, eli arkeologisille kohteille otolliset alueet. Soistuneet alueet jätettiin useimmiten tarkemmin katsomatta niiden vähäisen muinaisjäännöspotentiaalın vuoksi samoin kuin märät tasaiset rämeet.

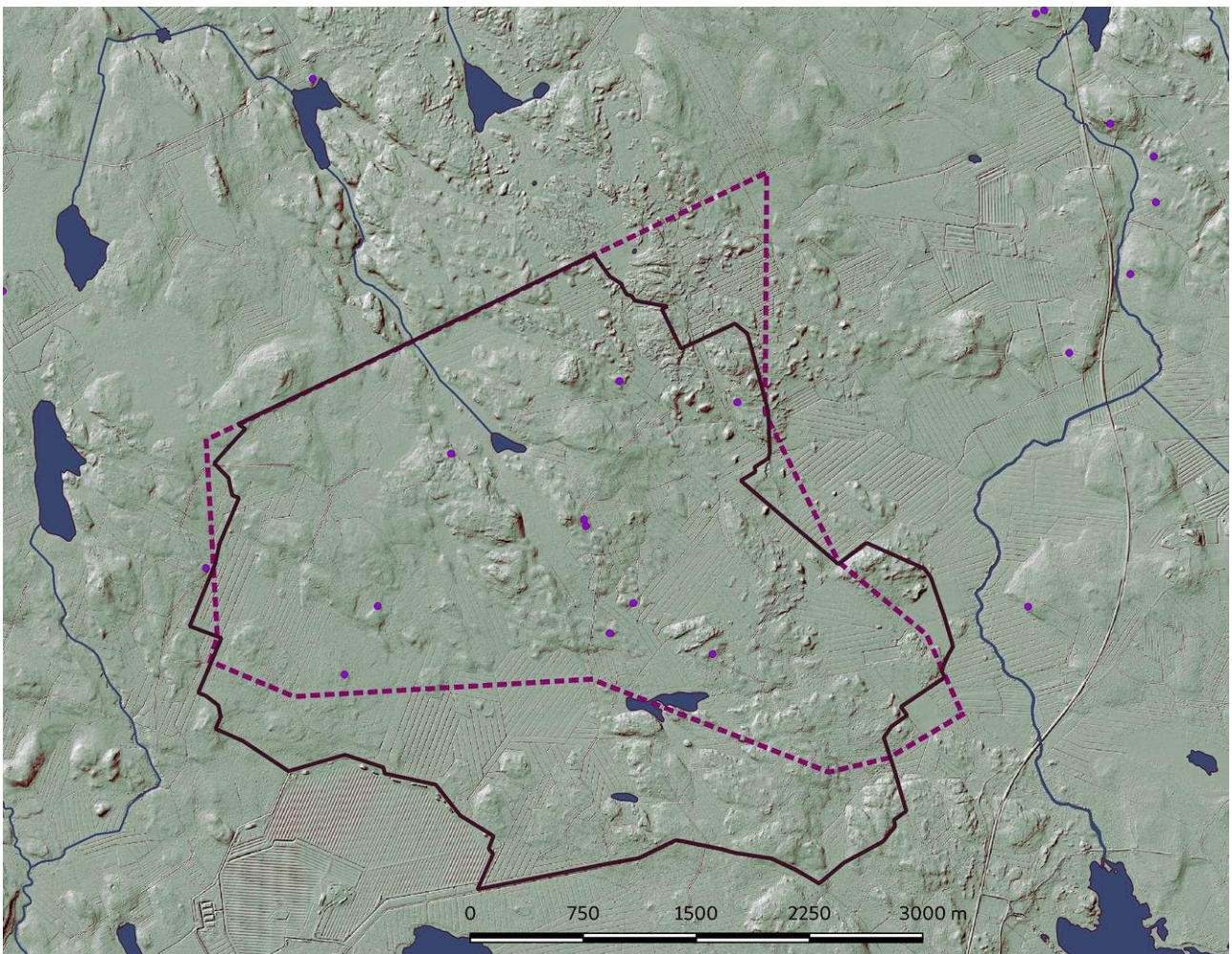
Inventoidut alueet kartalla 5- sivulla 6.



3. Maisema topografia ja geologia

Seutu on Suomenselän vedenjakajan aluetta, hankealue sijaitsee sekä läntisen että kaakkoisen valuma-alueen puolella. Alueen korkeus noin 165-185m mpy vastaa Ancylusjärven aikaista varhaismesoliittista muinaisranta- tasoa karkeasti n. 10000-9400 cal BP, eli korkeimmat alueet sijoittuvat geologisesti korkeimman rannan tuntumaan. Korkokuvaltaan alue on pääosin loivapiirteinen, korkeuserot ovat, joitakin kallioita lukuun ottamatta, alle 5 m / 100 m.

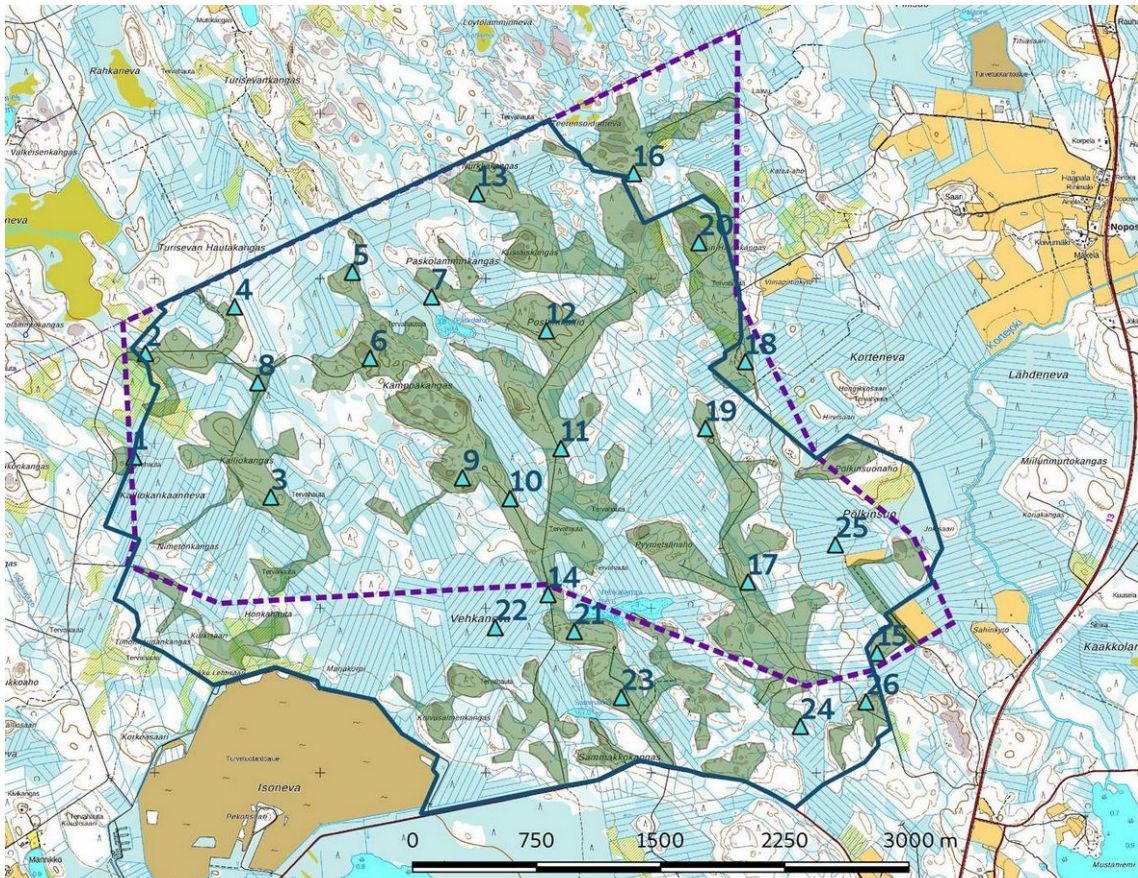
Alueella on runsaasti pienialaisia kallioesiintymiä. Suurin osa pinta-alasta on pohjamoorenipatjan peittämää, ja alavat paikat, hieman yli puolet alueesta, ovat soistuneet. Vesistöjä on vähän – eteläreunassa sijaitsee Vehkalampi ja keskiosassa Paskolampi. Kuivat kankaat ja rämeet ovat metsätalouskäytössä, kaakkoisosassa on kaksi pientä peltoa.



Kartta 4. Laserkeilausaineistoon perustuva vinovalvarjoste 2 m DEM 1:20 000, 10/2022. Hankealueen raja 2021 violetilla katkoviivalla ja 2022 sinisellä viivalla. Muinaisjäännösrekisteriin tallennetut kohteet violetina pisteinä. Vesistöt VPD 2.



3.1. Valokuvat ja maastokuvaukset



Kartta 6, Tuulipuiston hankealue. Inventoidut alueet vaaleanvihreänä. Kuvasuipat 1-22 turkoosi kolmiona. Maanmittauslaitoksen peruskarttarasteri 1:20 000, 12/2021.



Kuva 1. Hankealueen länsiosa. Dronekuva itään, korkeus 110 m.



Kuva 2. Metsätie Kämpäkankaalle. Dronekuva itään , korkeus 20 m.



Kuva 3. Kalliokancaan etelärinnettä, luoteeseen



Kuva 4. Turisevan Hautakancaan eteläpuoleinen kangas.



Kuva 5. Kivinen kangas Kämpäkankaan pohjoispuolella-



Kuva 6. Kallioalue Kämpäkankaalla



Kuva 7, Paskolammin neva, kuvattu etelään.



Kuva 8. Metsätie Kalliokankaalle.



Kuva 9. Kallioalue Kämpäkankaan eteläpuolella



Kuva 10. Uusi metsätie Kämpäkankaan eteläpuolella.



Kuva 11. Laavu Posliinikallion eteläpuolella.



Kuva 12. Posliinikallion loiva etelärinne.



Kuva 14 .Hankealueen keskiosa ja Posliinikalliolle menevä metsätie; dronekuva pohjoiseen, korkeus 95 m.



Kuva 13. Nurkkakankaan kallioalue, länteen



Kuva 15. Rehevähkö kangas alueen kaakkoisnurkassa.



Kuva 16. Teerensoidinnevan eteläpuoleiset hakatut kankaat.



Kuva 17. Pyymetsänahon itäpuolinen kangas.



Kuva 18. Sorakuoppa Kortenevan länsipuolella.



Kuva 19. Kivinen kangas Kortenevan länsipuolella.



Kuva 20. Laavu Jussin Hautakankaan kallioalueella.

Kuvat 2022:



Kuva 21. Vehkalampi. Dronekuva itään, korkeus 95 m.



Kuva 22. Vehkaneva. Dronekuva länteen, korkeus 95 m.



Kuva 23. Sammakkokankaan pohjoisosa, luoteeseen.



Kuva 24. Ojitettu räme Sammakkokankaan itäpuolella.



Kuva 25.



Kuva 26.

4. Alueen maankäytön historiaa

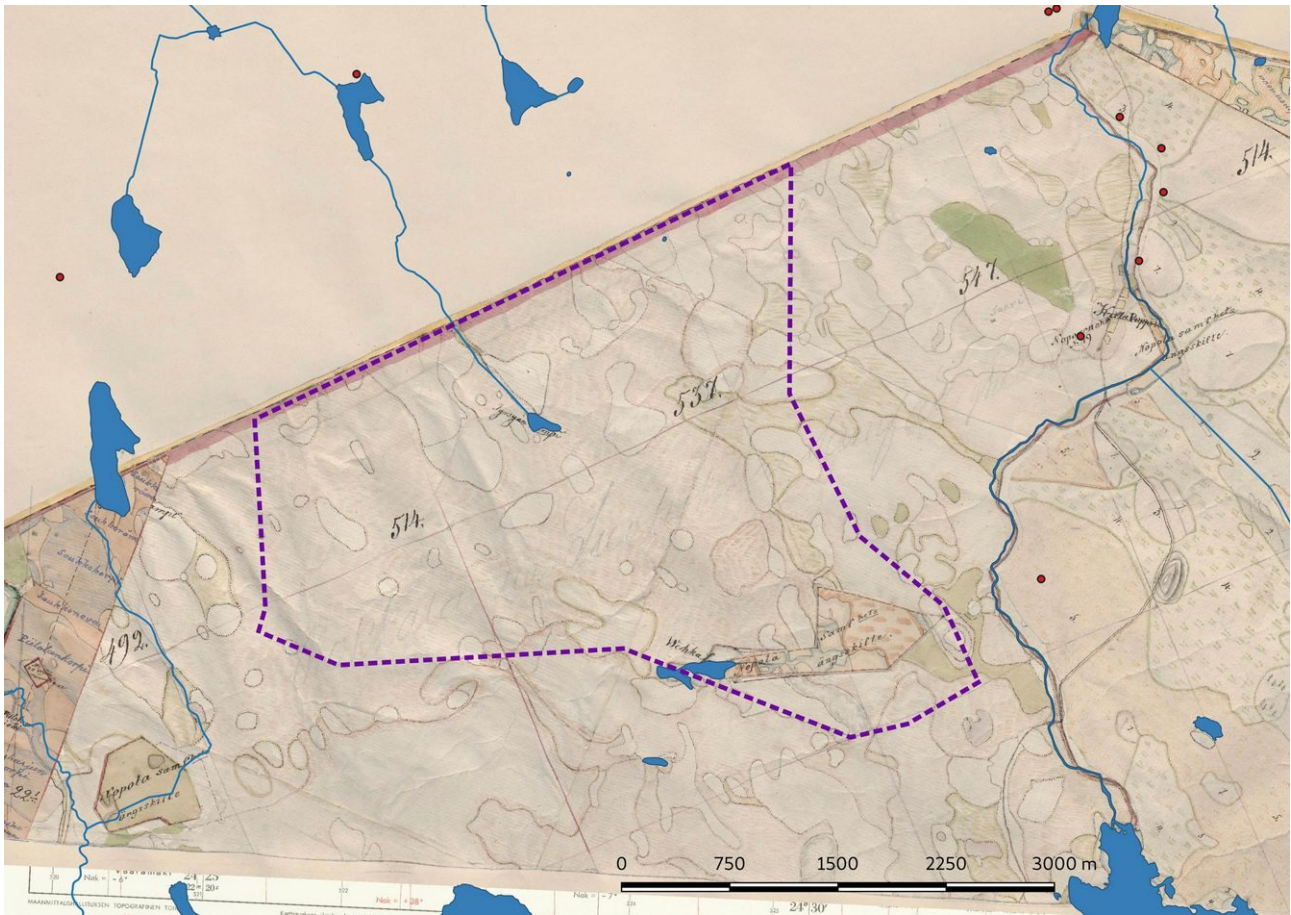
Esihistoriallinen aika

Mannerjäätikkö vetäytyi seudulta noin 10200–9900 vuotta sitten. Korkeimmat kallioalueet olivat mannerjäätikön sulamisen jälkeen kuivaa maata, ja korkein ranta on sijainnut noin 175-180 m mpy korkeudella. Maaperän ja topografian perusteella hankealue ei ole ollut otollista esihistorialliselle asutukselle, sillä vesistöjä ei siellä ole sijainnut juuri lainkaan. Lähimmät kivikautiset asuinpaikat sijaitsevat noin 2 km päässä, Kortejokilaaksossa olleen muinaisen vuonon rannoilla. Posliinikallion kvartsilouhos (kohde 8) on ainoa merkki ihmisen toiminnasta alueella esihistoriallisella ajalla. Pronssikautisia ja rautakautisia varmoja löytöjä ei ole tiedossa.

Historiallinen aika

Vanhoissa kartoissa (1840-luvun pitäjänkartta, v. 1967 peruskartta) ei ole merkintöjä rakennuksista hankealueella. Inventoinnissa 2021 löytyi jäännöksiä kahdesta rakennusryhmästä Kämpäkankaalla Paskolammen länsipuolella. Molemmissa on tervahaudan lähellä 2 - 3 rakennuksen perustukset, uuneja ja/tai kiukaita. On epäselvää, ovatko rakennukset eri-ikäisiä kuin tervahaudat. Se mahdollinen tulkinta, että kyseessä olisivat savottakämpät (> 'Kämpäkangas'), viittaisi siihen, että rakennukset olisivat nuorempia kuin tervahaudat.

Alue on nykyään miltei kokonaan metsätalouskäytössä.



Kartta 8. Ote 1840-luvun pitäjänkartasta Kyyjärvi, hankealue 2021 asemoituna.

5. Tulokset

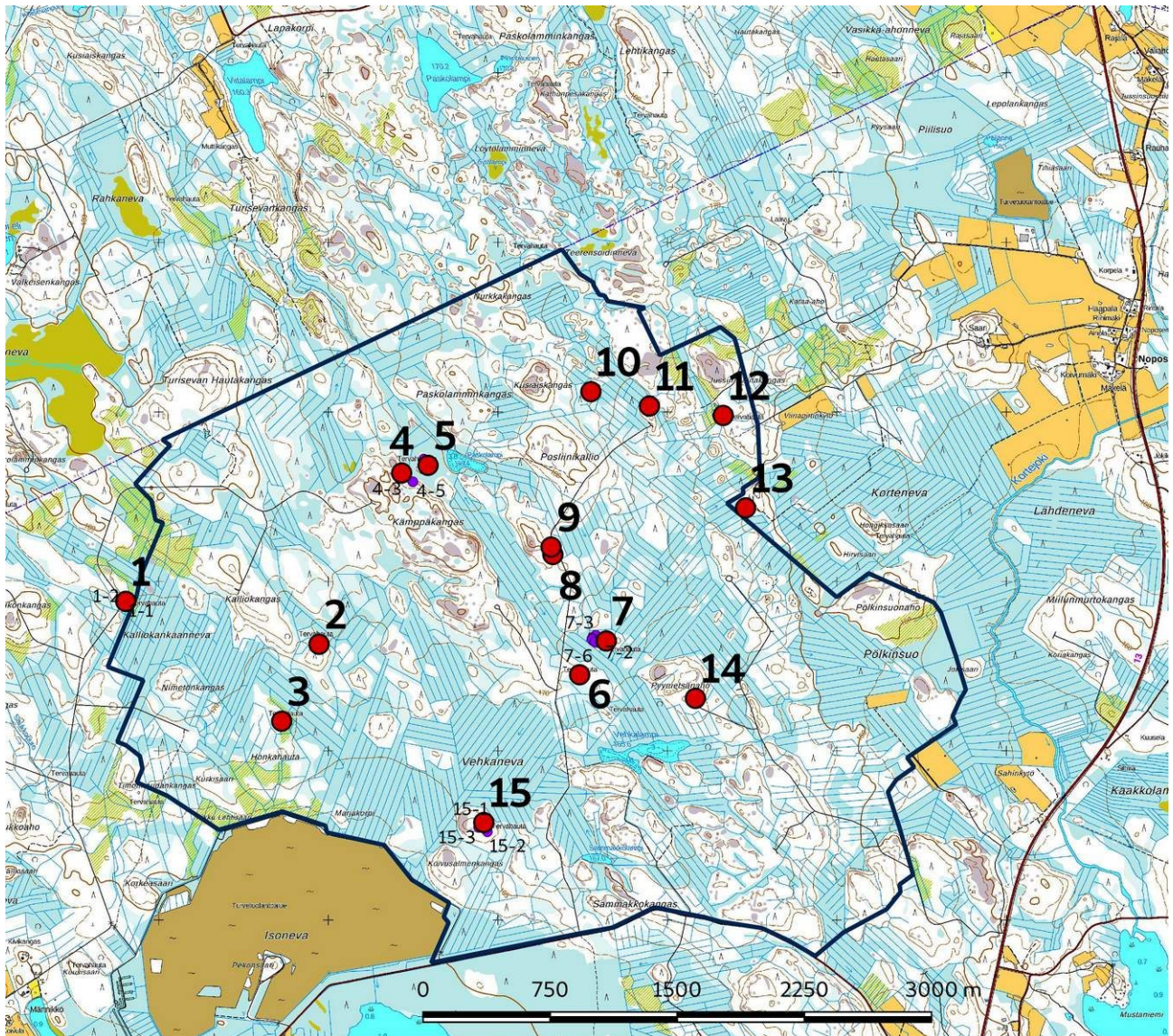
Hankealueelta ei tunnettu ennestään muinaisjäännöskohteita. Inventoinnissa 2021 kartoitettiin 14 uutta muinaisjäännöskohdetta tai -ryhmää, joissa on yhteensä 13 tervahautaa, 5 rakennuspohjaa, 2 tervapirtin kiuasta ja esihistoriallinen kvartsilouhos ja 2022 vielä yksi uusi kohde, tervahauta, jonka vieressä on kiuas ja pirtin pohja.

Hankkeen toteuttamisella ei olisi vaikutusta muinaisjäännös- tai kulttuuriperintökohteisiin, mutta ne on kuitenkin otettava huomioon huoltoteiden ja maakaapeloinnin suunnittelussa.

Lestijärvellä, 5.11..2022

Hans - Peter Schulz

Hans-Peter Schulz



Kartta 9. Yleiskartta; kohteet 1-15 isoina punaisina pisteinä. Suunnittelualueen 2022 raja sinisenä viivana. Maanmittauslaitoksen peruskarttarasteri 1:20 000, 10/2022.



6. Kohdehakemisto

Kohde	sivu	tyyppi/ tyypin tarkenne	ajoitus	lkm	status
Kyyjärvi					
1. Kalliokankaaneva	17	Työ- ja valmistuspaikat / tervahauta tervapirtin kiuas	uusi aika	2	U
2. Kalliokangas	18	Työ- ja valmistuspaikat / tervahauta	uusi aika	1	U
3. Honkahauta	19	Työ- ja valmistuspaikat / tervahauta	uusi aika	1	U
4. Kämpäkangas 1	20	Työ- ja valmistuspaikat / asuinpaikat tervahauta, rakennuksen perustus 3 kpl, kiviroykkiö	uusi aika	5	U
5. Kämpäkangas 2	22	Työ- ja valmistuspaikat / asuinpaikat tervahauta, rakennuksen jäännös, kiuas 2 kpl	uusi aika	4	U
6. Vehkalampi pohjoinen 1	24	Työ- ja valmistuspaikat / tervahauta	uusi aika	1	U
7. Vehkalampi pohjoinen 2	25	Työ- ja valmistuspaikat / tervahauta, kiuas, painanteita 4 kpl	uusi aika ?	6	U
8. Posliinikallio etelä 1	26	Työ- ja valmistuspaikat / louhokset kvartsilouhos	esihistoriallinen	1	U
9. Posliinikallio etelä 2	27	Työ- ja valmistuspaikat / tervahauta	uusi aika	1	U
10. Kusiaiskangas	28	Työ- ja valmistuspaikat / asuinpaikat tervahauta, rakennuksen jäännös	uusi aika	2	U
11. Jussin Hautakangas länsi	29	Työ- ja valmistuspaikat / tervahauta	uusi aika	1	U
12. Jussin Hautakangas	29	Työ- ja valmistuspaikat / tervahauta	uusi aika	1	U
13. Jussin Hautakangas etelä	30	Työ- ja valmistuspaikat / tervahauta	uusi aika	1	U
14. Pyymetsänaho	31	Työ- ja valmistuspaikat / tervahauta	uusi aika	1	U
15. Koivusalmenkangas		Työ- ja valmistuspaikat / asuinpaikat tervahauta, pirtin jäännös, kiuas 2	uusi aika	3	U

Taulukko. Status: U uusi muinaisjäännöskohde/löytöpaikka, MJ tunnettu muinaisjäännöskohde, KP muu kulttuuriperintökohde, M muu havainto



7. Kohdekuvaukset

1. Kalliokankaanneva			
MJ-rekisteri		Aiemmat tutkimukset	
Laji	Kiinteä muinaisjäänös	Ajoitus yleinen	Historiallinen
Tyyppi	Työ- ja valmistuspaikat	Ajoitustaranne	Uusi aika
Tyyppin tarkenne	Tervahauta, kiuas	Koordinaatit ETRS-TM35FIN; Z: m mpy	P: 7001881 I: 369806 tervahauta 1-1 P: 7001869 I: 369786 kiuas 1-2 Z: 173

Kuvaus:

Tervahauta sijaitsee Kalliokankaan luoteispuolella tuoreella kankaalla hankealueen ja sinne kohtaavan metsätien välissä. Haudan halkaisija on noin 16 metriä. Halssi suuntautuu koilliseen. Tervahaudasta 17 m lounaaseen on kiukaan jäännökset, mitat 2,4 x 2,2 x 0,6 m. Rakenne on kasvanut umpeen, Humuksen alta löytyi palaneita kiviä ja nokimaata.



Tervahauta kuvattu pohjoiseen.



Kohde 1. MML:n peruskarttarasteri 1:20 000, 12/2021.



Kiuas kuvattu länteen.

Vaikutusten arvio: ei vaikutusta.



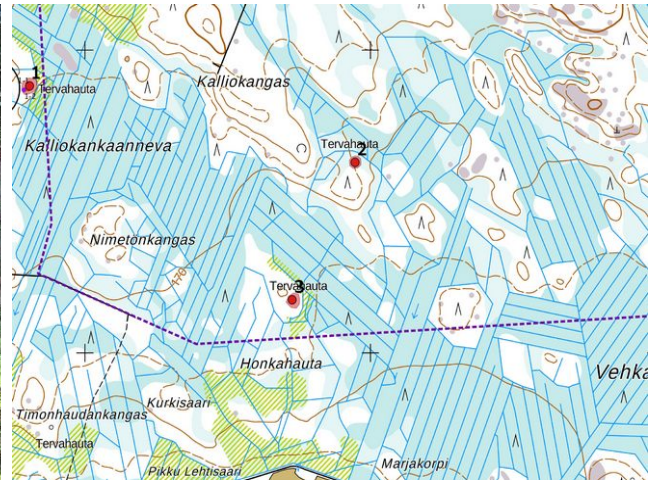
2. Kalliokangas			
MJ-rekisteri		Aiemmat tutkimukset	
Laji	Kiinteä muinaisjäännös	Ajoitus yleinen	Historiallinen
Tyyppi	Työ- ja valmistuspaikat	Ajoitustaranne	Uusi aika
Tyyppin taranne	Tervahauta	Koordinaatit ETRS-TM35FIN; Z: m mpy	P: 7002639 I: 371435 Z: 171

Kuvaus:

"Tervahauta sijaitsee Kalliokankaan lounaisosassa, halkaisija on 15 m, kuopan halkaisija 10 m, halssi suuntautuu itään. Haudan lounaispuolella on iso maakuoppa, joka liittyy ilmeisesti haudan rakentamsvaiheeseen (hiekanottoa).



Tervahauta kuvattu pohjoiseen.



Kohteet 2 ja 3. MML:n peruskarttarasteri 1:20 000, 12/2021.

Vaikutusten arvio: ei vaikutusta.



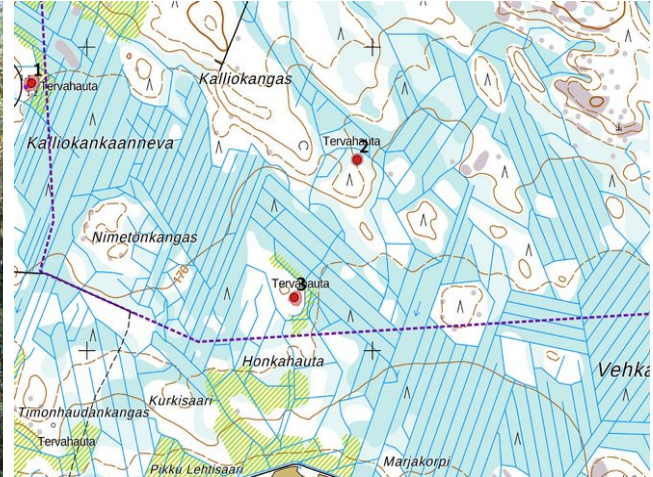
3. Honkahauta			
Laji	Kiinteä muinaisjäännös	Ajoitus yleinen	Historiallinen
Tyyppi	Työ- ja valmistuspaikat	Ajoitustarkenne	Uusi aika
Tyypin tarkenne	Tervahauta	Koordinaatit ETRS-TM35FIN; Z: m mpy	P: 7001175 I: 370726 Z: 169
Tunnus	Tyyppi / tarkenne	Aiemmat tutkimukset	-

Kuvaus:

Kohde sijaitsee Honkahaudankankaan pohjoispuolella, haudan halkaisija on 12 m, kuopan halkaisija 7 m, halssi suuntautuu koilliseen.



Tervahauta kuvattu luoteeseen.



Kohteet 2 ja 3. MML:n peruskarttarasteri 1:20 000, 12/2021.

Vaikutusten arvio: ei vaikutusta;



4. Kämpäkangas 1			
Laji	Kiinteä muinaisjäännös	Ajoitus yleinen	Historiallinen
Tyyppi	Työ- ja valmistuspaikat Asuinpaikat	Ajoitustarkenne	Uusi aika
Tyyppin tarkenne	Tervahauta, Kämpä	Koordinaatit ETRS-TM35FIN; Z: m mpy	P: 7002639 I: 371432 Z: 142-177
Alakohteet			
Tunnus	Tyyppi / tarkenne	Kuvaus	Koordinaatit
4-1	Työ- ja valmistuspaikat / tervahauta	läpimitta 17 m, kuopan läpimitta 12 m, halssi suuntautuu koilliseen	P: 7002639 I: 371432
4-2	Asuinpaikat /kämpät	Mitat n. 10 x 6 m, koillis- ja luoteisseinien osalta perustukset eivät ole niin hyvin säilyneet, joten pohjois- ja itänurkkien sijainnit eivät ole yhtä selkeät kuin läntisen ja eteläisen nurkan – epäselvää on lähinnä rakennuksen lounais–koillisuuntainen pituus, sillä sekä 7 m että 10 m kohdalla oli havaittavissa mahdollisia nurkkarakenteita, lisäksi kaksi mahdollista koilliseinän sijaintia perustuskivineen	P: 7002624 I: 371435
4-3	Asuinpaikat /kämpät rakennuksen perustusta	rakennuksen paikka ja perustusten jäänteitä; mitat 5,5 m x 3 m; suorakulmainen, avoin kohta, hieman ympäröivää maastoa syvämpi	P: 7002629 I: 371446
4-4	Asuinpaikat /kämpät rakennuksen perustusta	rakennuksen paikka ja perustusten jäänteitä; mitat 7 m x 4,5 m; suorakulmainen, avoin kohta, hieman ympäröivää maastoa syvämpi (luultavasti kaivettu), mutta muuten tasainen (tosin nyt puujätetasojen osin peittämä); reunoilla ja kulmissa perustuskiviksi sopivia kiviä	P: 7002639 I: 371455
4-5	Kivirakenteet / kivilatomukset	Suorakulmainen, 2 kivikerrosta, mitat 1,5 m x 1 m, korkeus 0,4 m, funktiota epäselvä, ei sijaitse kiinteistörajalla	P: 7002587 I: 371400

Kuvaus:

Kaksi rakennusryhmää (kohteet 4 ja 5) sijaitsevat Kämpäkankaalla Paskolammen länsipuolella. Molemmissa on tervahaudan lähellä 1 - 3 rakennuksen perustukset, uuneja ja/tai kiukaita. On epäselvää, ovatko rakennukset eri-ikäisiä kuin tervahaudat. Se mahdollinen tulkinta, että kyseessä olisivat savottakämpät (> 'Kämpäkangas'), viittaisi siihen, että rakennukset olisivat nuorempia kuin tervahaudat.



Alakohde 4-1. Tervahauta.



Kohteet 4 ja 5 .. MML:n peruskarttarasteri 1:20 000, 10/2021.



Alakohde 4-2. Rakennus 1



Alakohde 4-3. Rakennus 2.



Alakohde 4-4. Rakennus 3.



Alakohde 4-5. Kivilatomus.

Vaikutusten arvio: ei vaikutusta.



5. Kämpäkangas 2			
Laji	Kiinteä muinaisjäännös	Ajoitus yleinen	Historiallinen
Tyyppi	Työ- ja valmistuspaikat	Ajoitustarkenne	Uusi aika
Tyyppin tarkenne	Tervahauta	Koordinaatit ETRS-TM35FIN; Z: m mpy	P: 7002684 I: 371590 Z: 173
5-1	Työ- ja valmistuspaikat / tervahauta	läpimitta 20 m, kuopan läpimitta 11 m, halssi suuntautuu lounaaseen	P: 7002684 I: 371598
5-2	Asuinpaikat /kämpät	Mitat > 5 x 4 m, perustus vain osittain säilynyt.	P: 7002661 I: 371435
5-3	Asuinpaikat /kämpät uuni	Uuni tmitat; 3 m x 2,5 m, 1,4 m korkea; yläosassa kaakkoissivulta keskelle ulottuva syvennys, jonka kaakkoissivun puoleisilla reunoilla suuret kivet, rakenteen perusteella siis vaikuttaa uunilta; palaneita kiviä ja nokimaata löytyi ympäristöstään jonkun verran.	P: 7002708 I: 37159 61
5-4	Asuinpaikat /kämpät kiuas	Kiuas, 3,5 m x 3 m, 1 m korkea, koepisto paljasti palaneita kiviä ja nokimaata; päällä kasvaa koivu,	P: 7002722 I: 371564

Kuvaus:

Kaksi rakennusryhmää (kohteet 4 ja 5) sijaitsevat Kämpäkankaalla Paskolammen länsipuolella. Molemmista on tervahaudan lähellä 1 - 3 rakennuksen perustukset, uuneja ja/tai kiukaita. On epäselvää, ovatko rakennukset eri-ikäisiä kuin tervahaudat. Se mahdollinen tulkinta, että kyseessä olisivat savottakämpät (> 'Kämpäkangas'), viittaisi siihen, että rakennukset olisivat nuorempia kuin tervahaudat.



Kohde 5-1. Tervahauta.



Kohteet 4 ja 5 .. MML:n peruskarttarasteri 1:20 000, 10/2021.



Alakohde 5-2. Rakennus 1, kiviperustuksen eteläkulma.



Alakohde 5-3. Uuni/kiuas ?



Alakohde 5-4. kiuas.



Alakohde 5-1 Iso kuonakasa tervahaudan vieressä-

Vaikutusten arvio: ei vaikutusta.



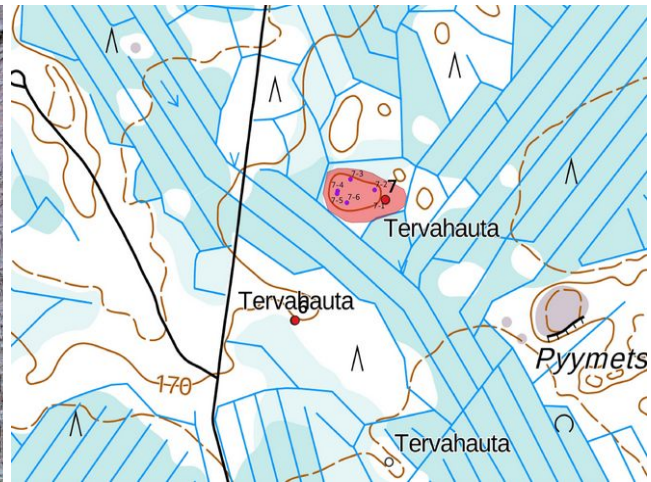
6. Vehkalampi pohjoinen			
Laji	Kiinteä muinaisjäännös	Ajoitus yleinen	Historiallinen
Tyyppi	Työ- ja valmistuspaikat	Ajoitustarkenne	Uusi aika
Tyyppin tarkenne	Tervahauta	Koordinaatit ETRS-TM35FIN; Z: m mpy	P: 7001449 I: 372484 Z: 170

Kuvaus:

Kohde sijaitsee n. 0,5 km Vehkalammesta ja Honkakankaasta luoteeseen. Tervahaudan läpimitta on n. 14 m, kuopan läpimitta n. 8 m, ja sen halssi suuntautuu etelään. Tervahaudan ympäristössä kasvaa tuoreen kankaan sekametsää.



Kohde 6. Tervahauta.



Kohteet 6 ja 7. MML:n peruskarttarasteri 1:20 000, 12/2021.

Vaikutusten arvio: ei vaikutusta



7. Vehkalampi pohjoinen 2			
Laji	Kiinteä muinaisjäännös	Ajoitus yleinen	Historiallinen
Tyyppi	Työ- ja valmistuspaikat maarakenteet	Ajoitustaranne	Uusi aika
Tyyppin tarkenne	Tervahauta, kiuapainanteet	Koordinaatit ETRS-TM35FIN; Z: m mpy	P: 7001649 I: 372641 Z: 198

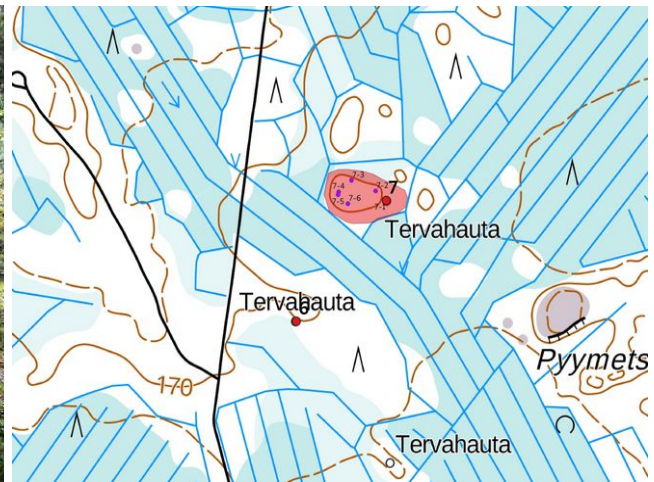
Kuvaus:

Matalalla kankaalla Vehkalammesta 600 – 700 m pohjoiseen on iso tervahauta, tervapirtin kiuas ja 4 painannetta. Tervahaudan (7-1) läpimitta on n. 22 m, kuopan läpimitta n. 13 m, ja sen halssi suuntautuu eteläkaakkoon. Kiuas (7-2) sijaitsee edellisestä 20 m luoteeseen, mitat ovat 3 x 2,8 x 0,5 m, humuksen alla on palaneita kiviä ja nokimaata. Tervahaudasta 40 – 80 m länteen ovat neljä painannetta/ matalaa kuoppa, mitat 2 x 2 – 2,5 x 3,5 .Näissä on havaittu ohut huuhtoutumiskerros, kivisessä maaperässä ei havaittu merkkejä esim. asuinpaikasta,

alakohteiden koordinaatit	i	p
7 7-1 tervahauta	372641	7001649
7 7-2 tervapirtin kiuas	372623	7001665
7 7-3 painanne 1	372580	7001682
7 7-4 painanne 2	372558	7001663
7 7-5 painanne 3	372557	7001658
7 7-6 painanne 4	372574	7001643



Kohde 6. Tervahaudan eteläinen valli ja halssi.



Kohteet 6 ja 7. MML:n peruskarttarasteri 1:20 000, 12/2021.



Kohde 7-2 kiuas



Kohde 7-4 painanne.

Vaikutusten arvio: ei vaikutusta.

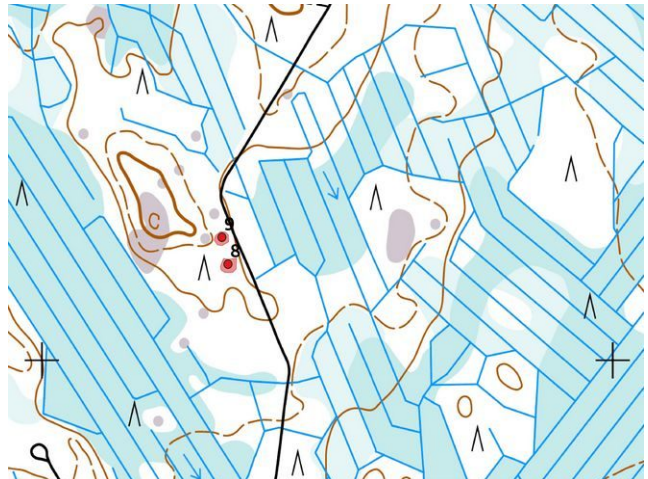
8. Posliinikallio etelä 1			
Laji	Kiinteä muinaisjäännös	Ajoitus yleinen	Historiallinen
Tyyppi	Työ- ja valmistuspaikat	Ajoitustarkenne	Uusi aika
Tyyppin tarkenne	Louhokset, kvartsilouhos	Koordinaatit ETRS-TM35FIN; Z: m mpy	P: 7002158 I: 372326 Z: 176

Kuvaus:

Kohde sijaitsee Posliinikallion eteläpuoleisella kallioesiintymällä tasaisella kankaalla metsätieltä noin 20 – 40 m länteen. Näkyvissä on noin 1 x 1 m ja 0,4 m syvää kallion louhittu kuoppa ja sen pohjoisreunalla n 0,5 m korkea louhittu kvartsijuoni. Koepistoilla todettiin pintalouhimis alue olevan ainakin 20 x 10 m mittainen, kallion päällä on noin 5 – 10 cm vahva huuhtoutumiskerros ja 5 - 15 cm vahvaa humuskerros. Runsaasti louhittua kvartsia löytyi myös huuhtoutumiskerroksen alaosaan, mikä viittaa selvästi siihen, että louhos oli käytössä jo esihistoriallisella ajalla,



Kohde 8. Louhittu kuoppa



Kohteet 8, 9 ja 10. MML:n peruskarttarasteri 1:20 000, 10/2021.



Kohde 8. Kvarstsijuonin seinämä. (Jäkälän peittämä)



Louhittua kvartssia humuksen alla, koepisto.

Vaikutusten arvio: ei vaikutusta.

9. Posliinikallio etelä 1 2

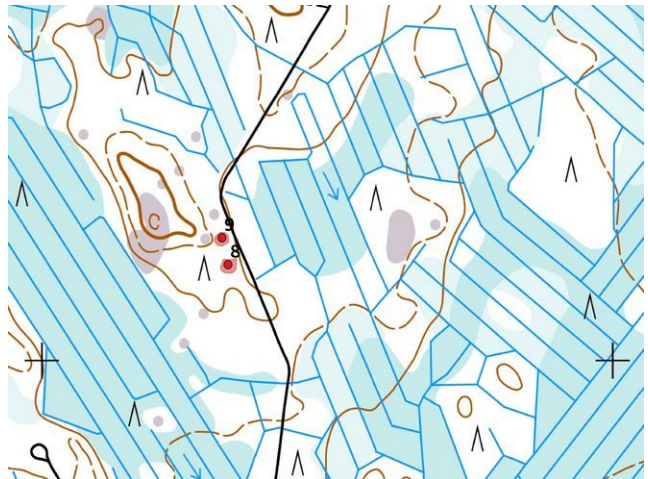
Laji	Kiinteä muinaisjäännös	Ajoitus yleinen	Historiallinen
Tyyppi	Työ- ja valmistuspaikat	Ajoitustarkenne	Uusi aika
Tyyppin tarkenne	Tervahauta	Koordinaatit ETRS-TM35FIN; Z: m mpy	P: 7002203 I: 372315 Z: 175

Kuvaus:

Kohde sijaitsee Posliinikallion eteläpuolella soratasanteella., . Tervahaudan läpimitta on n. 10 m, kuopan läpimitta n. 4 m, ja sen halssi suuntautuu koilliseen. Ympäristö on tuoretta kangasta – lounasta kohti soistuvaa ja lähinnä nuorempaa mäntyä kasvavaa, koilliseen ylärinteeseen vartuneempaa ja mäntyjen joukossa runsaasti myös kuusia.



Kohde 9. Tervahauta kuvattuna etelään.



Kohteet 8 ja 9 MML:n peruskarttarasteri 1:20 000, 12/2021.

Vaikutusten arvio: ei vaikutusta.



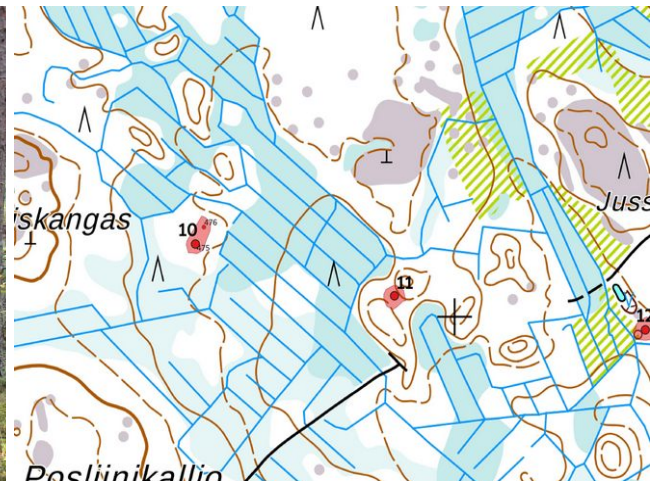
10. Kusiaiskangas			
Laji	Kiinteä muinaisjäännös	Ajoitus yleinen	Historiallinen
Tyyppi	Työ- ja valmistuspaikat, Asuinpaikat tervahauta, tervapirtin oohja	Ajoitustaranne	Uusi aika
Tyyppin tarkenne	Tervahauta	Koordinaatit ETRS-TM35FIN; Z: m mpy	P: 7003119 I: 372550 (10-1) P: 7003148 I: 372580 (10-2) Z: 173

Kuvaus:

Kohde sijaitsee Kusiaiskankaan itäpuolella. Paikalla on tervahauta, halkaisija 11 m, halssi suuntautuu lounaaseen ja tervahaudasta noin 25P: 372550 I: 372550 (10-1) m pohjoiskoilliseen tervapirtin pohja. Sitä on säilynyt matala maaperustus, mitat noin 3,5 x 3,5 m ja lounaisnurkassa pienen kiukaan jäänteet (mitat noin 1,4 x 1 x 0,4 m)



Alakohde 10-1. Tervahauta



Kohteet 10 ja 11. MML:n peruskarttarasteri 1:20 000, 12/2021.



Alakohde 10-2. Tervapirtin pohja

Vaikutusten arvio: ei vaikutusta.



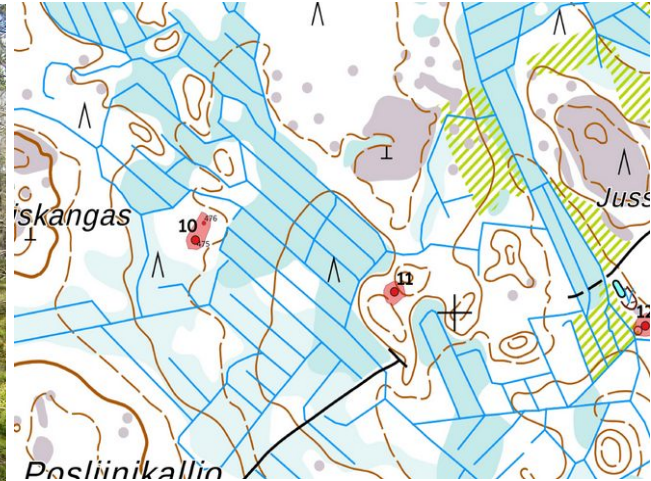
11. Jussin Hautakangas länsi			
Laji	Kiinteä muinaisjäännös	Ajoitus yleinen	Historiallinen
Tyyppi	Työ- ja valmistuspaikat	Ajoitustarckenne	Uusi aika
Tyyppin tarkenne	Tervahauta	Koordinaatit ETRS-TM35FIN; Z: m mpy	P: 7003039 I: 372891 Z: 173

Kuvaus:

Kohde sijaitsee Leppäahon ja Honkakankaan välisen pohjoisluoteeseen työntyvän kapeanomaisen mäen länsirinteessä. Tervahaudan läpimitta on n. 22 m, kuopan läpimitta n. 10 m, ja sen halssi suuntautuu lounaaseen.



Tervahauta kuvattu länteen.



Kohteet 10 ja 11. MML:n peruskarttarasteri 1:20 000, 12/2021.

Vaikutusten arvio: ei vaikutusta.

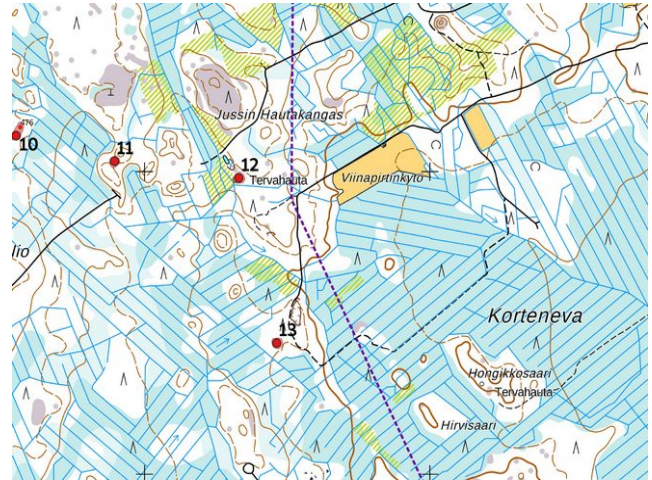
12. Jussin Hautakangas			
Laji	Kiinteä muinaisjäännös	Ajoitus yleinen	Historiallinen
Tyyppi	Työ- ja valmistuspaikat	Ajoitustarckenne	Uusi aika
Tyyppin tarkenne	Tervahauta	Koordinaatit ETRS-TM35FIN; Z: m mpy	P: 7002979 I: 373331 Z: 178

Kuvaus:

Kohde sijaitsee Jussin Hautakankaan hiekkatasanteella ison sorakuopan liepeillä Tervahaudan läpimitta on n. 14 m, kuopan läpimitta n. 9 m, ja halssi suuntautuu lounaaseen.



Tervahauta kuvattu koilliseen.



Kohteet 11 - 13. MML:n peruskarttarasteri 1:20 000, 12/2021.

Vaikutusten arvio: ei vaikutusta.

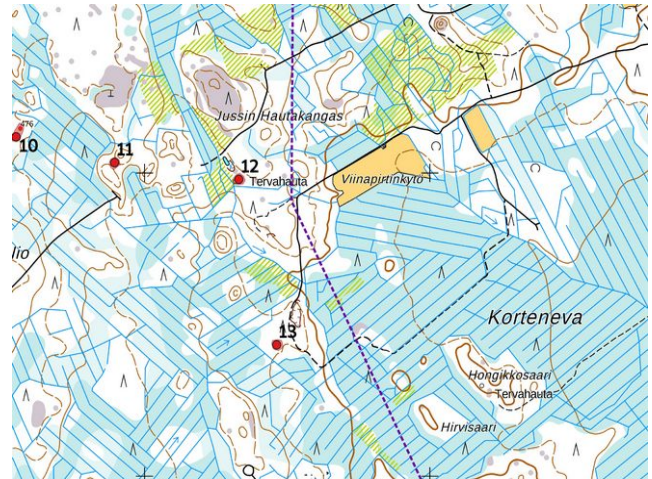
13. Jussin Hautakangas etelä			
Laji	Kiinteä muinaisjäännös	Ajoitus yleinen	Historiallinen
Tyyppi	Työ- ja valmistuspaikat	Ajoitustarkenne	Uusi aika
Tyypin tarkenne	Tervahauta	Koordinaatit ETRS-TM35FIN; Z: m mpy	P: 7002433 I: 373463 Z: 163

Kuvaus:

Kohde sijaitsee Jussin Hautakankaan eteläpuolella vanhan sorakuopan liepeillä Tervahaudan läpimitta on n. 12 m, kuopan läpimitta n. 8 m, ja halssi suuntautuu lounaaseen.



Tervahauta kuvattu koilliseen.



Kohteet 11 - 13. MML:n peruskarttarasteri 1:20 000, 12/2021.

Vaikutusten arvio: ei vaikutusta.



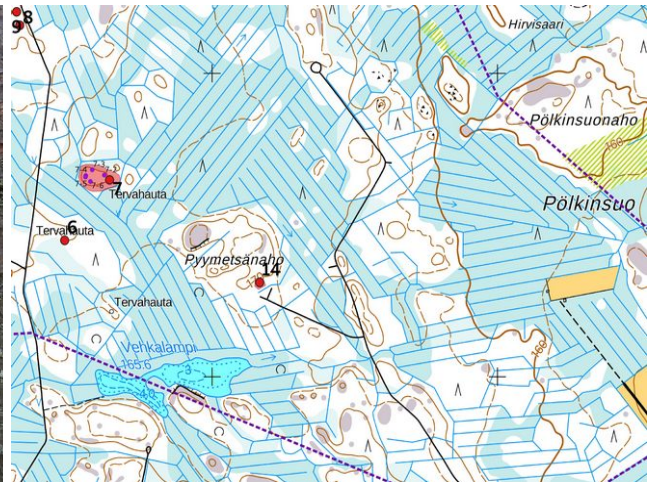
14. Pyymetsänaho			
Laji	Kiinteä muinaisjäännös	Ajoitus yleinen	Historiallinen
Tyyppi	Työ- ja valmistuspaikat	Ajoitustarkenne	Uusi aika
Tyydin tarkenne	Tervahauta	Koordinaatit ETRS-TM35FIN; Z: m mpy	P: 7001310 I: 373167 Z: 169

Kuvaus:

Kohde sijaitsee Pyymetsänahon kaakkoisrinteellä Vehkalammesta noin 400 m pohjoiskoilliseen. Tervahaudan läpimitta on n. 12 m, kuopan läpimitta n. 7 m, ja halssi suuntautuu kaakkoon.



Tervahauta kuvattu pohjoisen.



Kohde 14 MML:n peruskarttarasteri 1:20 000, 12/2021.

Vaikutusten arvio: ei vaikutusta.



15. Koivusalmenkangas			
Laji	Kiinteä muinaisjäänös	Ajoitus yleinen	Historiallinen
Tyyppi	Työ- ja valmistuspaikat Asuinpaikat	Ajoitustarkenne	Uusi aika
Tyyppin tarkenne	Tervahauta, Pirtti (kämpä ?) tervapirtin kiuas	Koordinaatit ETRS-TM35FIN; Z: m mpy	P: 7000579 I: 371918 Z: 168-172
Alakohteet			
Tunnus	Tyyppi / tarkenne	Kuvaus	Koordinaatit
15-1	Työ- ja valmistuspaikat / tervahauta	läpimitta 19 m, kuopan läpimitta 12 m, halssi suuntautuu koilliseen	P: 7000579 I: 371940
15-2	Asuinpaikat /kämpät	Mitat n. 9 x 6 m, matala maaperustus (osittain kiviä) kaakkoisseinien osalta perustukset eivät ole niin hyvin säilyneet, Lounaisseinän länsi- ja etelänurkassa on kaksi uuniamit mitat noin 2 x 2 x 0,6 m. Pohjassa on palanutta maata ja nokimaata, uunien yläosassa isoja kiviä ja hiekkaa. Kaakkoisseinämässä on pieniä kellarikuoppia.	P: 7000525 I: 371940
15-3	Asuinpaikat /tervapirtin kiuas	Kiuas sijaitsee noin 20 m lounaaseen tervahaudasta, mitat 1,8 x 1,7 x 0,4 m. Humuksen alla on runsaasti palaneita kiviä ja nokimaata.	P: 7000552 I: 371890

Kuvaus:

Koivusalmenkankaalla on kaksi mäkeä, joiden länsipäässä on kallioesiintymiä. Pohjoisen mäen laella on tervahauta ja ilmeisesti siihen kuuluva tervapirtin kiuas sekä pirtin pohja, jossa on kaksi uuniamit. Kyseessä oli savupirtti, uunilla ei ollut hormia. Todennäköisesti kyseessä on ollut pieni asuinrakennus, vaikka ei voida kokonaan sulkea pois että rakennus olisi ollut kämpä. On epäselvää, onko rakennus eri-ikäistä kuin tervahauta.



Alakohde 15-1. Tervahauta.



Kohde 15 .. MML:n peruskarttarasteri 1:20 000, 10/2021.



Alakohde 15-2. Uunit lounaispäädyssä



Alakohde 15-2 Etelänurkan uuni.



Alakohde 15-2. Pohjoisnurkka ja kellarikuoppa..



Alakohde 15-3. Tervapirtin kiuas.

Vaikutusten arvio: ei vaikutusta.



8. Aineistoluettelo

Digitaalinen aineisto:

Arkistolaitoksen digitaaliarkisto, Kyyjärven pitäjänkartat,
<http://digi.narc.fi/digi/dosearch.ka?new=1&haku=Kyyjärvi>

Geologian tutkimuskeskus, <http://gtkdata.gtk.fi/Maankamara/index.html>

Vanha kartta, <https://expo.oscapps.jyu.fi/s/vanhakartta/page/etusivu>

Maanmittauslaitos, avoimien aineistojen tiedostopalvelu, <https://tiedostopalvelu.maanmittauslaitos.fi/tp/kartta>

Maanmittauslaitos, <http://vanhatpainetutkartat.maanmittauslaitos.fi/>

Museovirasto: Kulttuuriympäristön palveluikkuna, muinaisjäännösrekisteri ja kulttuuriympäristön tutkimusraportit arkeologia, Kyyjärvi:
<http://kulttuuriymparisto.nba.fi/netsovellus/rekisteriportaali/portti/default.aspx>

Julkaisematon aineisto:

Schulz Hans-Peter, 2004, Rannansiirtymistaulukko.