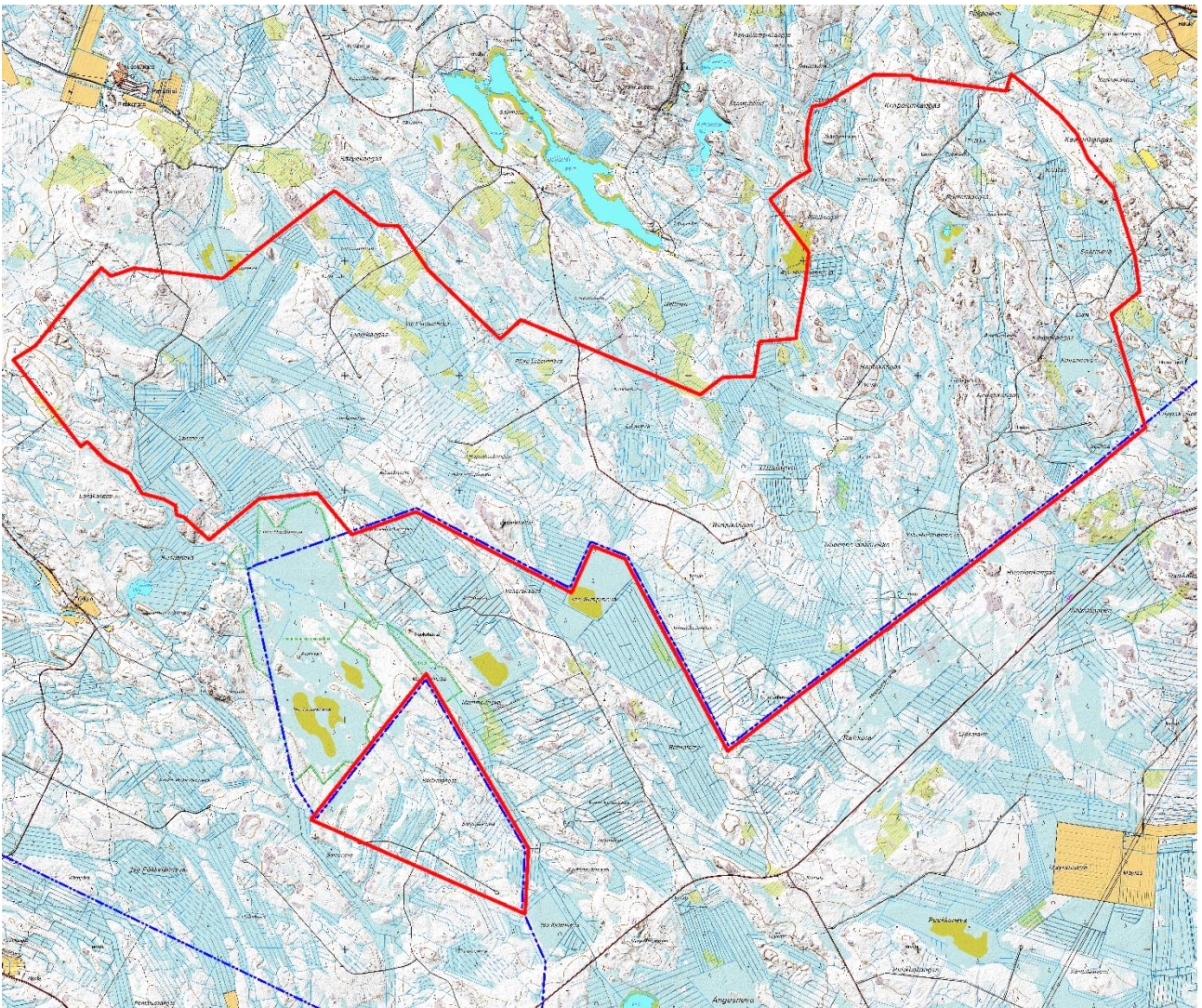


Oulaisten kaupunki

Rahkola-Hautakankaan tuulivoimapuiston osayleiskaava

Osallistumis- ja arviointisuunnitelma



14.2.2023

Rahkola-Hautakankaan tuulivoimapuiston osayleiskaava

1 Osallistumis- ja arviointisuunnitelman tarkoitus

Maankäyttö- ja rakennuslain (MRL) 63 §:n mukaan tulee kaavoitustyöhön sisällyttää kaavan laajuuteen ja sisältöön nähden tarpeellinen suunnitelma osallistumis- ja vuorovaikutusmenettelystä sekä kaavan vaikutusten arvioinnista. Osallistumis- ja arviointisuunnitelma (OAS) asetetaan nähtävillä kaavatyön aloitusvaiheessa. Osalliset voivat lausua mielipiteensä osallistumis- ja arviointisuunnitelmasta.

Osallistumis- ja arviointisuunnitelmassa kerrotaan mitä on suunnitteilla ja missä, ketkä ovat kaavatyön osalliset, milloin ja miten alueen suunnitteluun voi vaikuttaa, arvioitu aikataulu, suunnittelutyön lähtökohdat, tavoitteet ja työn aikana tehtävät selvitykset sekä vaikutusten arvioinnit.

Rahkola-Hautakankaan tuulivoimapuiston osayleiskaavan 17.6.2021 päivätty OAS on ollut aiemmin kuulutettuna nähtävillä 5.8.2021 – 3.9.2021. Siitä saatu palaute otetaan huomioon kaavan jatkosuunnittelussa.

Osallistumis- ja arviointisuunnitelmaa on päivitetty ja se asetetaan nähtävillä kaavaluonnoksen kanssa.

2 Suunnittelutehtävä ja tavoitteet

Hautakangas Wind Oy (OX2 Finland Oy) suunnittelee tuulivoimapuistoa Oulaisten ja Haapaveden kaupunkien alueelle. Koko hanke käsittää enintään 40 tuulivoimalaa, joista enintään 27 sijoittuisi Oulaisten puolelle.

Voimaloiden kokonaiskorkeus olisi Oulaisissa enintään 300 metriä ja yksikköteho noin 10 megawattia (MW). Kokonaisteho olisi arviolta enintään 400 MW. Oulaisten kaupunki on hyväksynyt kaavoitussopimuksen laatimisen hankkeen osalta kaupunginvaltuuston kokouksessa 26.05.2021 (§ 36).

Osayleiskaava laaditaan siten, että sitä voidaan käyttää tuulivoimaloiden rakennuslupien perusteena MRL:n 77a §:n mukaisesti. Hankkeelle toteutetaan YVA-lain mukainen ympäristövaikutusten arviointimenettely, joka tavoitteellisesti tulee etenemään rinnakkain kaavamenettelyn kanssa.

Osayleiskaava laaditaan oikeusvaikutteisena ja sen hyväksyy Oulaisten kaupunginvaltuusto.

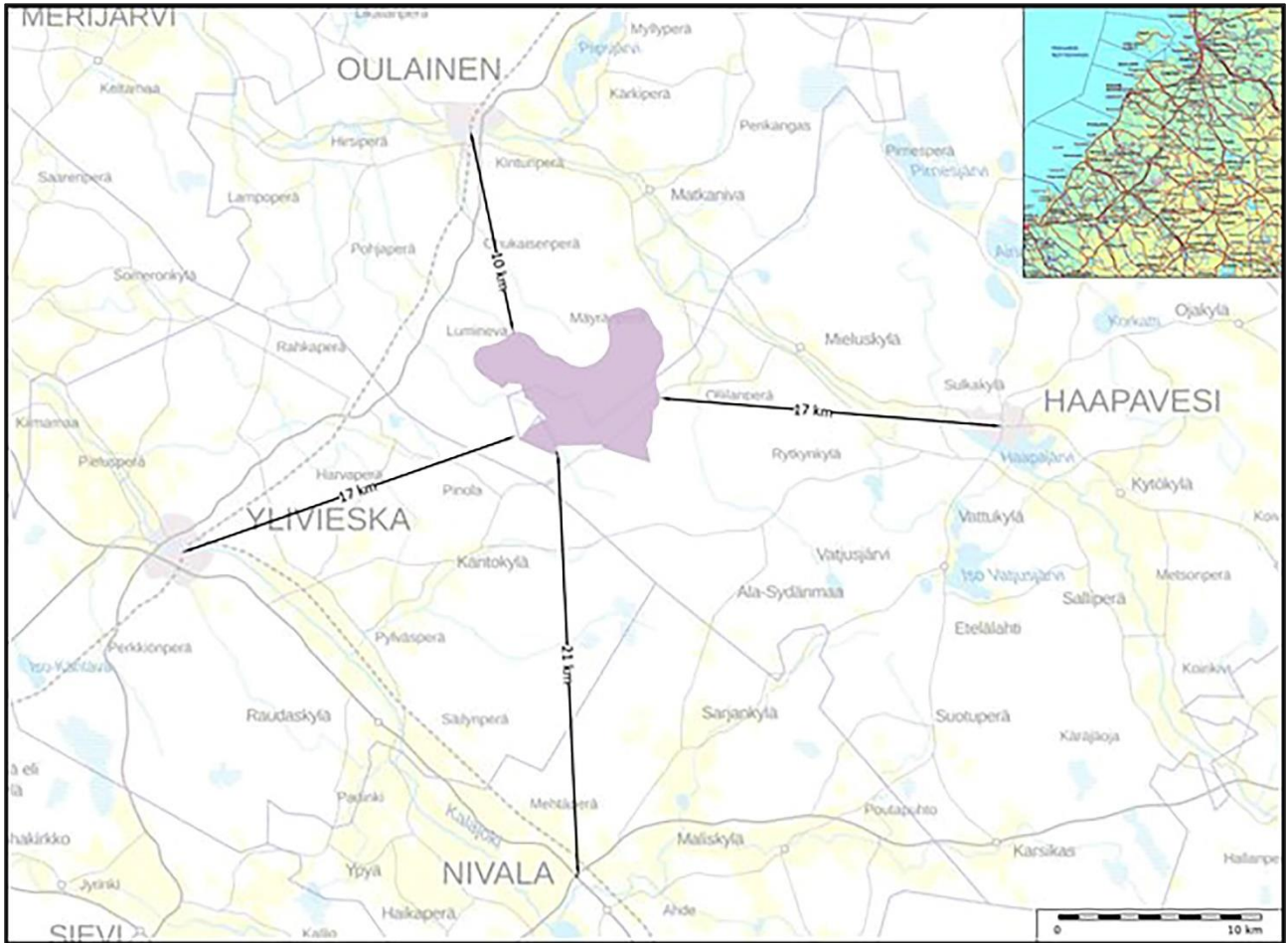
Tuulipuiston tavoitteena on edistää ilmastopoliittisia tavoitteita, joihin Suomi on sitoutunut. Osayleiskaavan suunnittelun tavoitteena on toteuttaa tuulivoimapuiston rakentaminen luonnonympäristön ominaispiirteet ja ympäristövaikutukset huomioon ottaen sekä lieventää rakentamisesta mahdollisesti aiheutuvia haitallisia vaikutuksia. Lisäksi osayleiskaavan tavoitteena on ottaa huomioon muut aluetta koskevat maankäyttötarpeet sekä suunnitteluprosessin kuluessa muodostuvat tavoitteet.

Kaava-alue tarkentuu kaavoitusprosessin edetessä tehtyjen ja tehtävien selvitysten tulosten perusteella.

2.1 Käsitteistä

Rahkola-Hautakankaan tuulivoimapuistosuunnitelma ulottuu sekä Oulaisten että Haapaveden kaupungin puolelle. Kummankin kaupungin puolella tehdään oma itsenäinen yleiskaavansa. **Kaava-alueesta** puhuttaessa tarkoitetaan kaavaan kuuluvaa aluetta. **Hankealue** ja **suunnittelualue** - termit tarkoittavat tuulivoimapuiston suunnittelualueita kokonaisuudessaan käsittäen myös toisen kunnan puolelle ulottuvan alueen. Hanke- / suunnittelualue ulottuu pääsääntöisesti laajemmalle kuin kaava-alue.

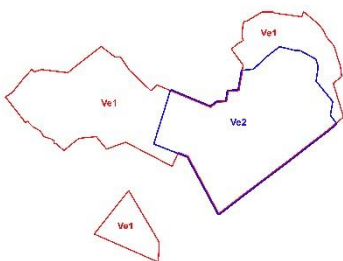
3 Suunnittelualue



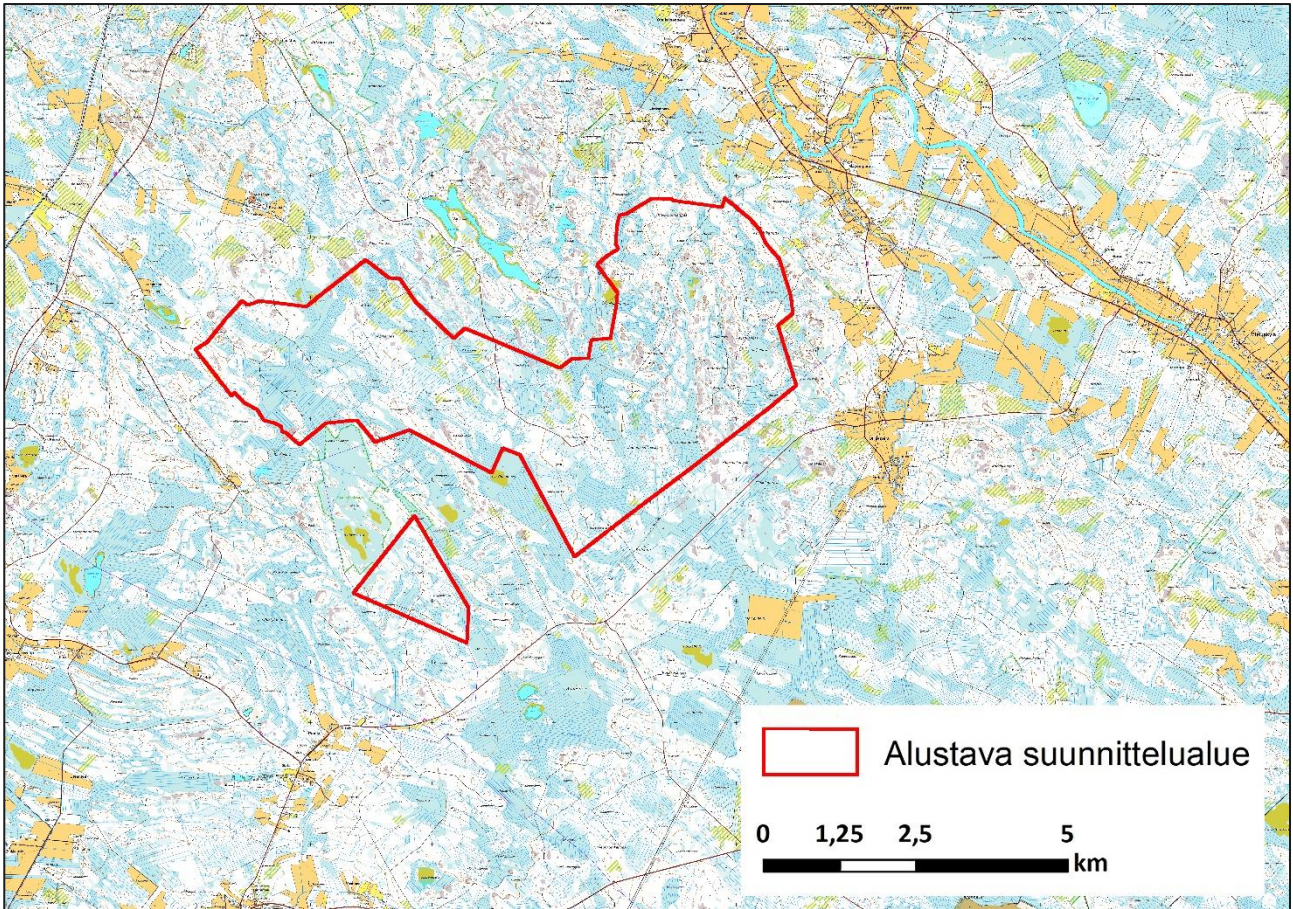
Kuva 1. Tuulivoimapuistohankkeen alue violetilla Haapaveden ja Oulaisten kaupunkien alueella.

Oulaisten keskusta sijaitsee noin 10 kilometriä suunnittelualueesta pohjoiseen ja Haapaveden keskusta noin 17 kilometriä suunnittelualueesta itään. Ylivieskaan ja Nivalaan on matkaa noin 20 kilometriä. Hanke sijoittuu kahden kaupungin alueelle (Oulainen ja Haapavesi). Hankealueen koko on noin 3990 hehtaaria, josta Haapaveden puolella on noin 1/3 ja Oulaisten puolella noin 2/3.

Tuulivoimapuistosta harkitaan Oulaisten puolella kahta eri sijoitteluvaihtoehtoa, joista Ve1:ssä on enemmän ja Ve2:ssä vähemmän voimaloita. Tämän OAS:n karttakuvissa esitetyt rajaukset esittävät suurempaa vaihtoehtoa Ve1.



Vaihtoehtojen Ve1 ja Ve2 ero.



Kuva 2. Suunnittelualueen alustava rajaus (Ve1) Oulaisten kaupungin alueella.

4 Ympäristövaikutusten arviointimenettely (YVA)

Tuulivoimahanke edellyttää kokonsa johdosta YVA-lain mukaista ympäristövaikutusten arviointimenettelyä (YVA), joka laaditaan kaavoituksesta erillisenä prosessina.

YVA:n tavoitteena on tuottaa lisätietoa suunnitellusta hankkeesta kansalaisille, hankkeesta vastaaville ja viranomaisille. YVA ei ole lupamenettely, mutta sen pohjalta voidaan arvioida, voidaanko hanke toteuttaa ilman merkittäviä haitallisia ympäristövaikutuksia. YVA-menettelyn yhteydessä laadittavat YVA-ohjelma ja YVA-selostus ovat julkisia tietolähteitä, joista käy ilmi hankkeen tiedot sekä suunnitellut ja laaditut ympäristöselvitykset. YVA-selostukseen kootaan hankkeen arvioidut ympäristövaikutukset.

YVA-lain (252/2017) mukainen ennakkoneuvottelu on pidetty 15.3.2021.

5 Suunnittelun lähtökohdat

5.1 Suunnittelualueen nykytila

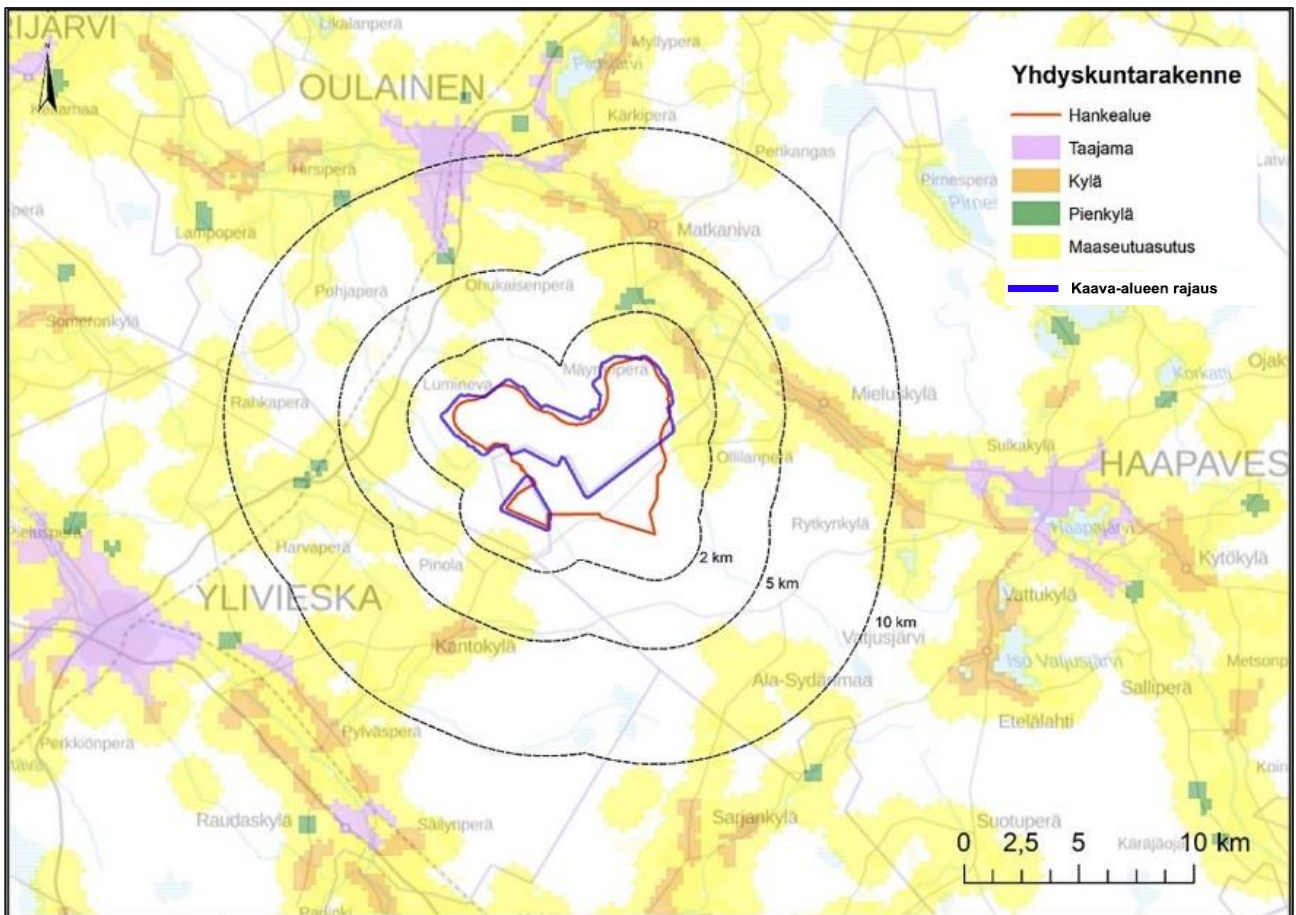
Suunnittelualueita lähimpänä oleviin Mäyränperän sekä Ollilanperän kyliin on matkaa noin 1,5 kilometriä. Kymmenen kilometrin säteelle suunnittelualueesta sijoittuu useampia pienkylä ja kyliä, mm. Kantokylä (n. 6 km), Matkaniva (n. 6 km) ja Mieluskylä (n. 7 km). Lähin taajama-alue on Oulaisten keskusta reilun kuuden kilometrin etäisyydellä suunnittelualueesta.

Suunnittelualueelle ei sijoitu asuinrakennuksia. Suunnittelualueella on yksi Maanmittauslaitoksen maastotietokannassa lomarakennukseksi merkitty rakennus, joka ei kuitenkaan ole varsinainen lomarakennus vaan taukotupa.

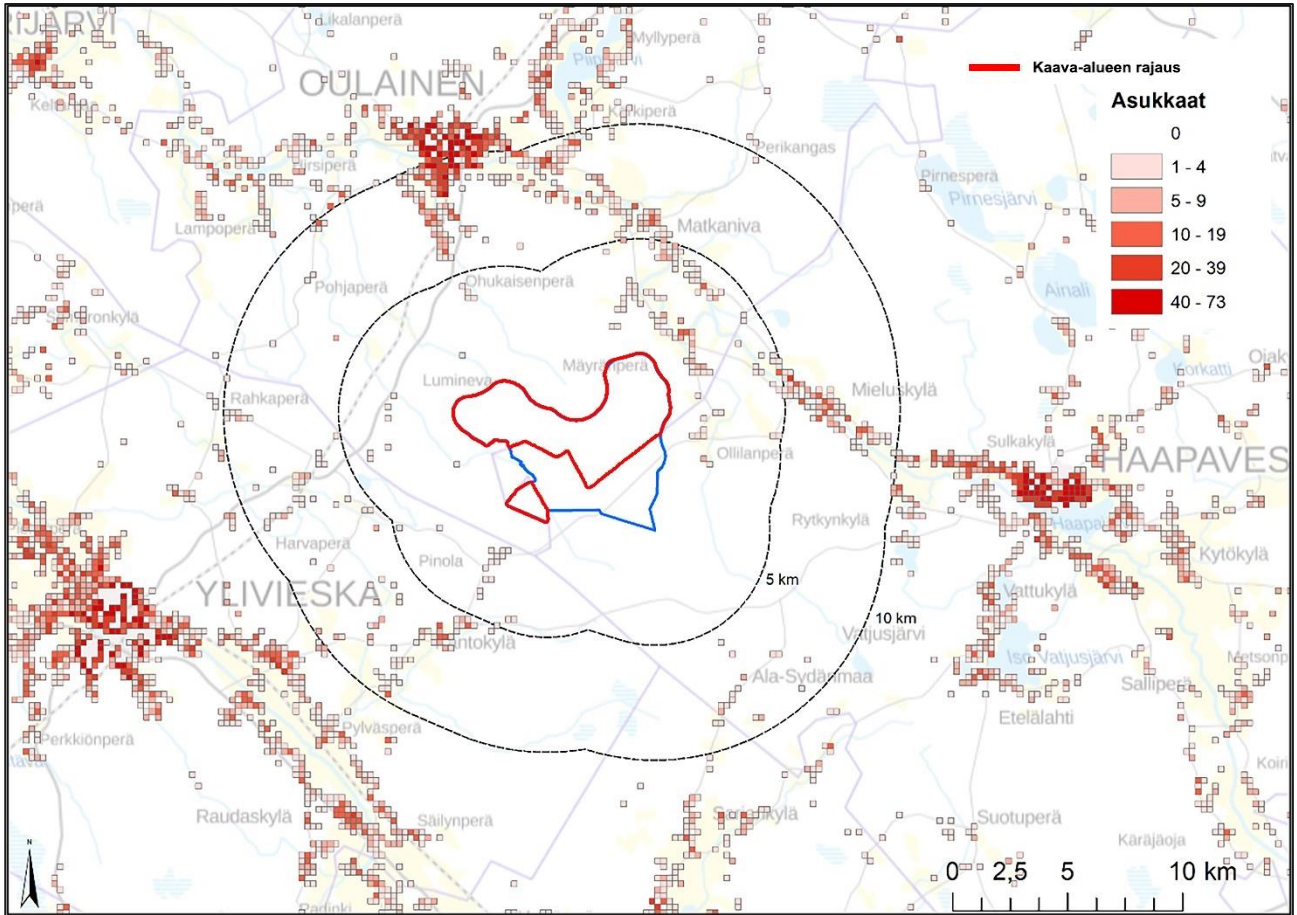
Lähimmät asuinrakennukset ja lomarakennukset sijoittuvat alueen itä-, länsi ja pohjoispuolelle. Suunnittelualueen lähiympäristöön etelä- ja kaakkoispuolelle ei sijoitu lainkaan loma-asutusta tai vakituista asutusta.

Voimalat tullaan sijoittamaan siten, ettei melu ylitä 40 dB lähimpien asuin- ja lomarakennusten alueella.

Oulaisten kaupunginvaltuuston tahtotila voimaloiden ja asutuksen välisen etäisyyden osalta on vähintään 2 km.

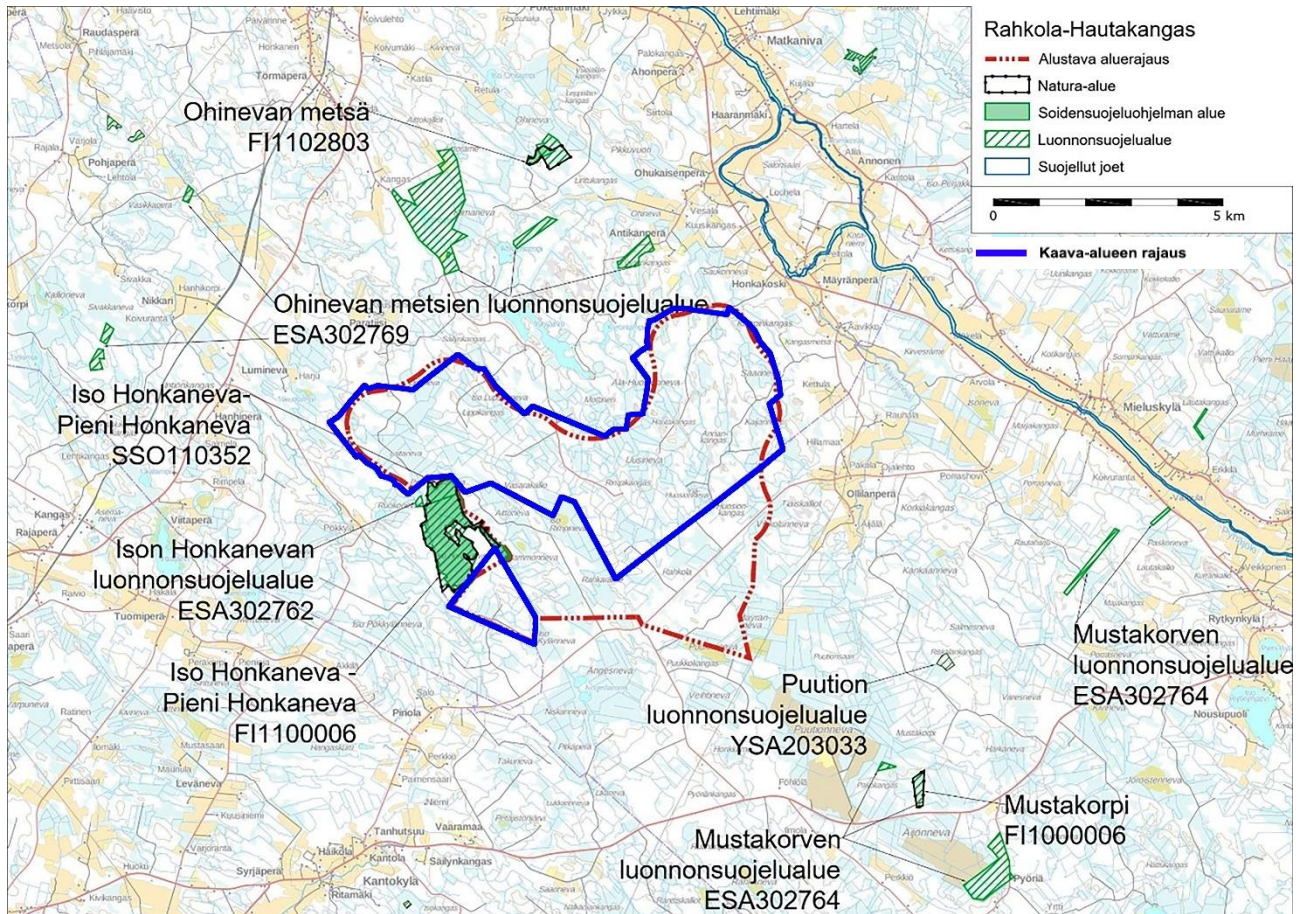


Kuva 3. Suunnittelualueen lähiympäristön yhdyskuntarakenne Suomen ympäristökeskuksen YKR-aineiston mukaisesti. Alustava kaava-alue Ve1 on rajattu sinisellä.



Kuva 4. Suunnittelualueen lähiympäristön asutus Tilastokeskuksen ruututietokannan mukaisesti. **Alustava kaava-alue Ve1 on rajattu punaisella.**

Suunnittelualueelle ei sijoitu luokiteltuja pohjavesialueita. Suunnittelualueen länsipuolelle sijoittuu Iso Honkanen – Pieni Honkanen Natura-alue (SAC) (FI1100006), Ison Honkanen luonnonsuojelualue (ESA302762) ja Iso Honkanen – Pieni Honkanen soidensuojelualue (SSO110352). Alueen pohjoispuolelle sijoittuu Ohinevan metsien luonnonsuojelualue, koillispuolelle Pyhäjoen koskiensuojelualue ja kaakkoispuolelle Puution luonnonsuojelualue, Mustakorven luonnonsuojelualue ja Mustakorven Natura-alue.



Kuva 5. Suunnittelualueen lähiympäristöön sijoittuvat luonnonsuojelualueet, Natura 2000 -alueet sekä suojeluohjelmien kohteet. Alustava kaava-alue Ve1 on rajattu sinisellä.

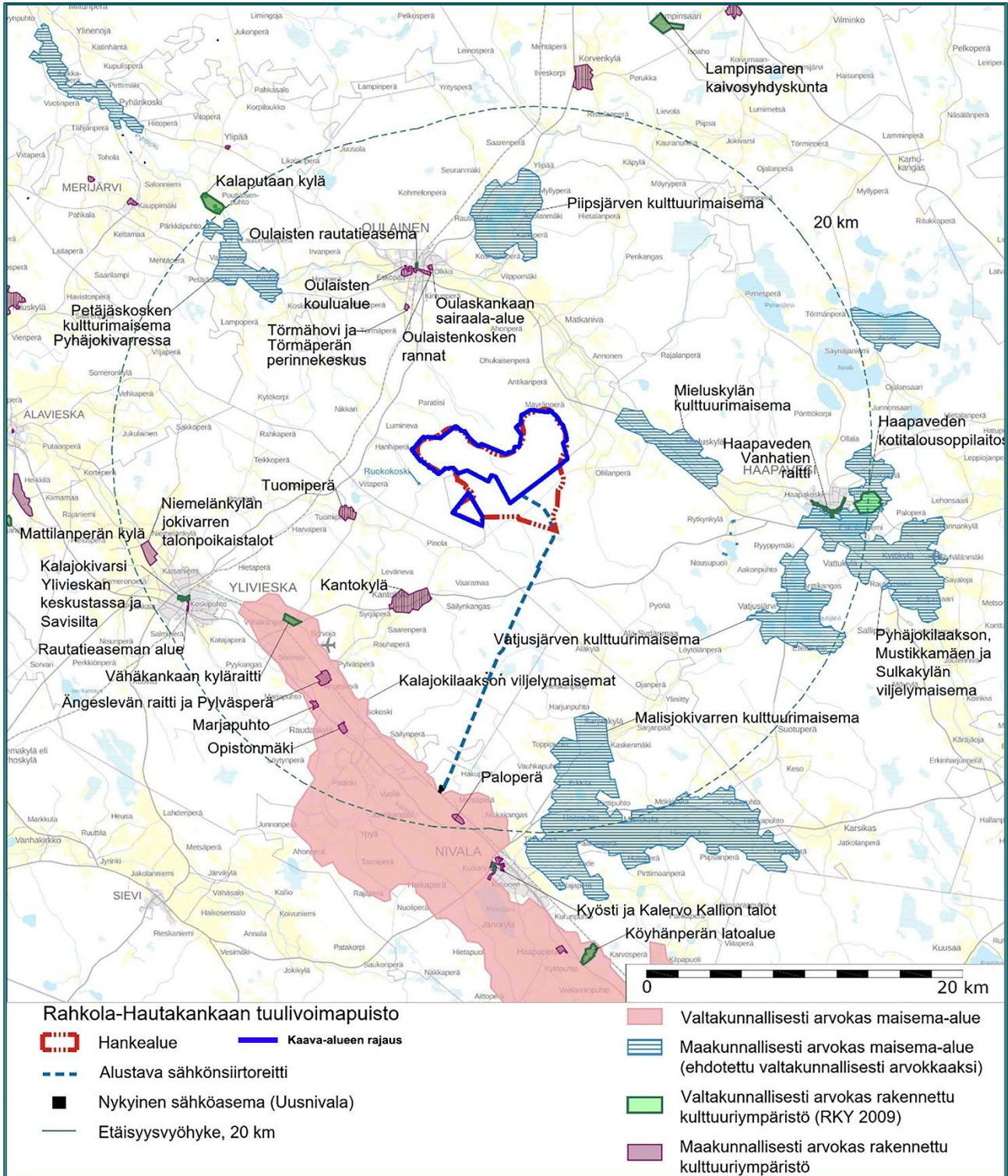
Suunnittelualueella ei ole kulttuurihistoriallisesti arvokkaita alueita tai rakennuksia eikä suunnittelualueen lähiympäristössä sijaitse valtakunnallisia maisema-alueita. Lähin valtakunnallisesti arvokas maisema-alue, Kalajokilaakso, sijaitsee noin 11 kilometriä suunnittelualueelta lounaaseen.

Lähimmät maakunnallisesti arvokkaat maisema-alueet ovat Mieluskylän kulttuurimaisema (3,2 km etäisyydellä), Vatjusjärven kulttuurimaisema (14 km etäisyydellä) ja Mustikkamäen – Sulkakylän kulttuurimaisema ja Haapajärven rannat (15 km etäisyydellä).

Lähimmät valtakunnallisesti merkittävät rakennetut kulttuuriympäristökohteet (RKY 2009) sijaitsevat 10–20 kilometrin päässä suunnittelualueesta: Oulaisten rautatieasema (10 km), Vähäkankaan kyläraitti (12 km), Haapaveden Vanhatien raitti (15 km), ja Haapaveden kotitalousoppilaitos (19 km).

Noin 5 kilometriä suunnittelualueelta lounaaseen sijaitsee lähimmät maakunnalliset kulttuurimaisema-alueet Kantokylä ja Tuomiperä.

Suunnittelualueelle sijoittuu kaksi muinaisjäännöskohdetta, Lippikangas 2 ja Puukkoneva.



Kuva 6. Maiseman ja kulttuuriympäristön arvokohteet suunnittelualueen läheisyydessä. **Alustava kaava-alue Ve1 rajattu sinisellä.**

5.2 Valtakunnalliset alueidenkäyttötavoitteet

Valtakunnalliset alueidenkäyttötavoitteet (VAT) on otettava huomioon ja niiden toteuttamista edistettävä maakunnan suunnittelussa, kuntien kaavoituksessa ja valtion viranomaisten toiminnassa (MRL 24). Uudet valtakunnalliset alueidenkäyttötavoitteet tulivat voimaan 1.4.2018. Tavoitteet sisältävät seuraavia aiheita:

Toimivat yhdyskunnat ja kestävä liikkuminen

- Edistetään koko maan monikeskuksista, verkottuvaa ja hyviin yhteyksiin perustuvaa aluerakennetta, ja tuetaan eri alueiden elinvoimaa ja vahvuuksien hyödyntämistä.
- Luodaan edellytykset elinkeino- ja yritystoiminnan kehittämiseksi sekä väestökehityksen edellyttämälle riittävälle ja monipuoliselle asuntotuotannolle.
- Luodaan edellytykset vähähiiliselle ja resurssitehokkaalle yhdyskuntakehitykselle, joka tukeutuu ensisijaisesti olemassa olevaan rakenteeseen.
- Suurilla kaupunkiseuduilla vahvistetaan yhdyskuntarakenteen eheyttä.

Tehokas liikennejärjestelmä

- Edistetään valtakunnallisen liikennejärjestelmän toimivuutta ja taloudellisuutta kehittämällä ensisijaisesti olemassa olevia liikenneyhteyksiä ja verkostoja sekä varmistamalla edellytykset eri liikennemuotojen ja -palvelujen yhteiskäyttöön perustuville matka- ja kuljetusketjuille sekä tavara- ja henkilöliikenteen solmukohtien toimivuudelle.
- Turvataan kansainvälisesti ja valtakunnallisesti merkittävien liikenne- ja viestintäyhteyksien jatkuvuus ja kehittämismahdollisuudet sekä kansainvälisesti ja valtakunnallisesti merkittävien satamien, lentoasemien ja rajanylityspaikkojen kehittämismahdollisuudet.

Terveellinen ja turvallinen ympäristö

- Varaudutaan sään ääri-ilmiöihin ja tulviin sekä ilmastonmuutoksen vaikutuksiin. Uusi rakentaminen sijoitetaan tulvavaara-alueiden ulkopuolelle tai tulvariskien hallinta varmistetaan muutoin.
- Ehkäistään melusta, tärinästä ja huonosta ilmanlaadusta aiheutuvia ympäristö- ja terveyshaittoja.
- Haitallisia terveysvaikutuksia tai onnettomuusriskejä aiheuttavien toimintojen ja vaikutuksille herkkien toimintojen välille jätetään riittävän suuri etäisyys, tai riskit hallitaan muulla tavoin.
- Otetaan huomioon yhteiskunnan kokonaisturvallisuuden tarpeet, erityisesti maanpuolustuksen ja rajavalvonnan tarpeet ja turvataan niille riittävät alueelliset kehittämisedellytykset ja toimintamahdollisuudet.

Elinvoimainen luonto- ja kulttuuriympäristö sekä luonnonvarat

- Huolehditaan valtakunnallisesti arvokkaiden kulttuuriympäristöjen ja luonnonperinnön arvojen turvaamisesta.
- Edistetään luonnon monimuotoisuuden kannalta arvokkaiden alueiden ja ekologisten yhteyksien säilymistä.
- Huolehditaan virkistyskäyttöön soveltuvien alueiden riittävydestä sekä viheralueverkoston jatkuvuudesta.
- Luodaan edellytykset bio- ja kiertotaloudelle sekä edistetään luonnonvarojen kestävää hyödyntämistä.
- Huolehditaan maa- ja metsätalouden kannalta merkittävien yhtenäisten viljely- ja metsäalueiden sekä saamelaiskulttuurin ja -elinkeinojen kannalta merkittävien alueiden säilymisestä.

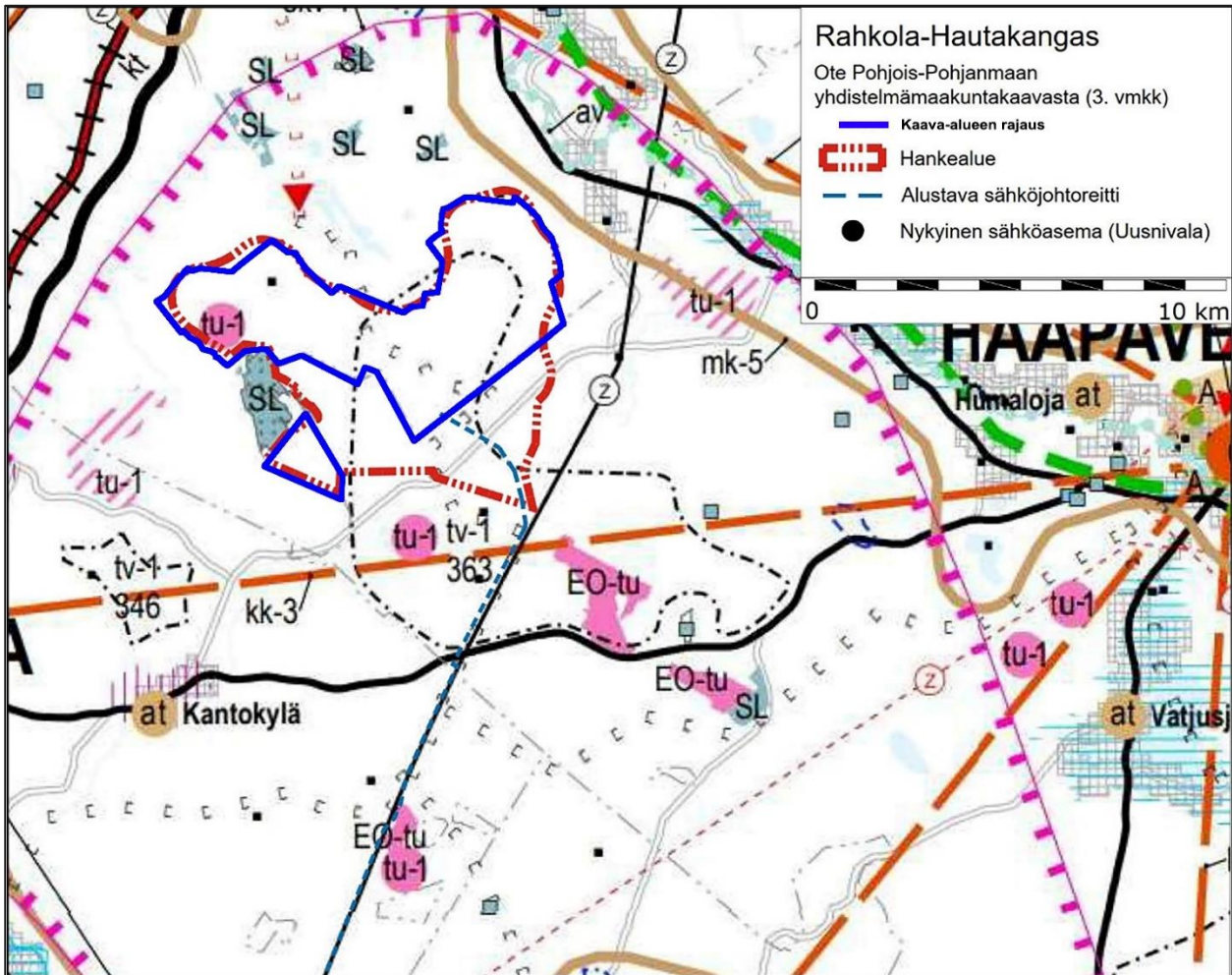
Uusiutumiskykyinen energiahuolto

- Varaudutaan uusiutuvan energian tuotannon ja sen edellyttämien logististen ratkaisujen tarpeisiin. Tuulivoimalat sijoitetaan ensisijaisesti keskitetysti usean voimalan yksiköihin.
- Turvataan valtakunnallisen energiahuollon kannalta merkittävien voimajohtojen ja kaukokuljettamiseen tarvittavien kaasuputkien linjaukset ja niiden toteuttamismahdollisuudet.
- Voimajohtolinjauksissa hyödynnetään ensisijaisesti olemassa olevia johtokäytäviä.

5.3 Maakuntakaava

Suunnittelualueella on voimassa Pohjois-Pohjanmaan maakuntakaava, 1. vaihemaakuntakaava, 2. vaihemaakuntakaava ja 3. vaihemaakuntakaava niiltä osin, kuin siitä ei ole valitettu hallinto-oikeuteen (Rahkola-Hautakankaan alueeseen ei liity valituksia).

Suunnittelualueella koskevat seuraavat maakuntakaavamerkinnot: tuulivoimaloiden alue (tv-1), muinaismuistokohde, Natura-alue, luonnonsuojelualue, turvetuotantoon soveltuva alue (tu-1), mineraalivarantoalue (ekv), moottorikelkkailureitti/-ura.



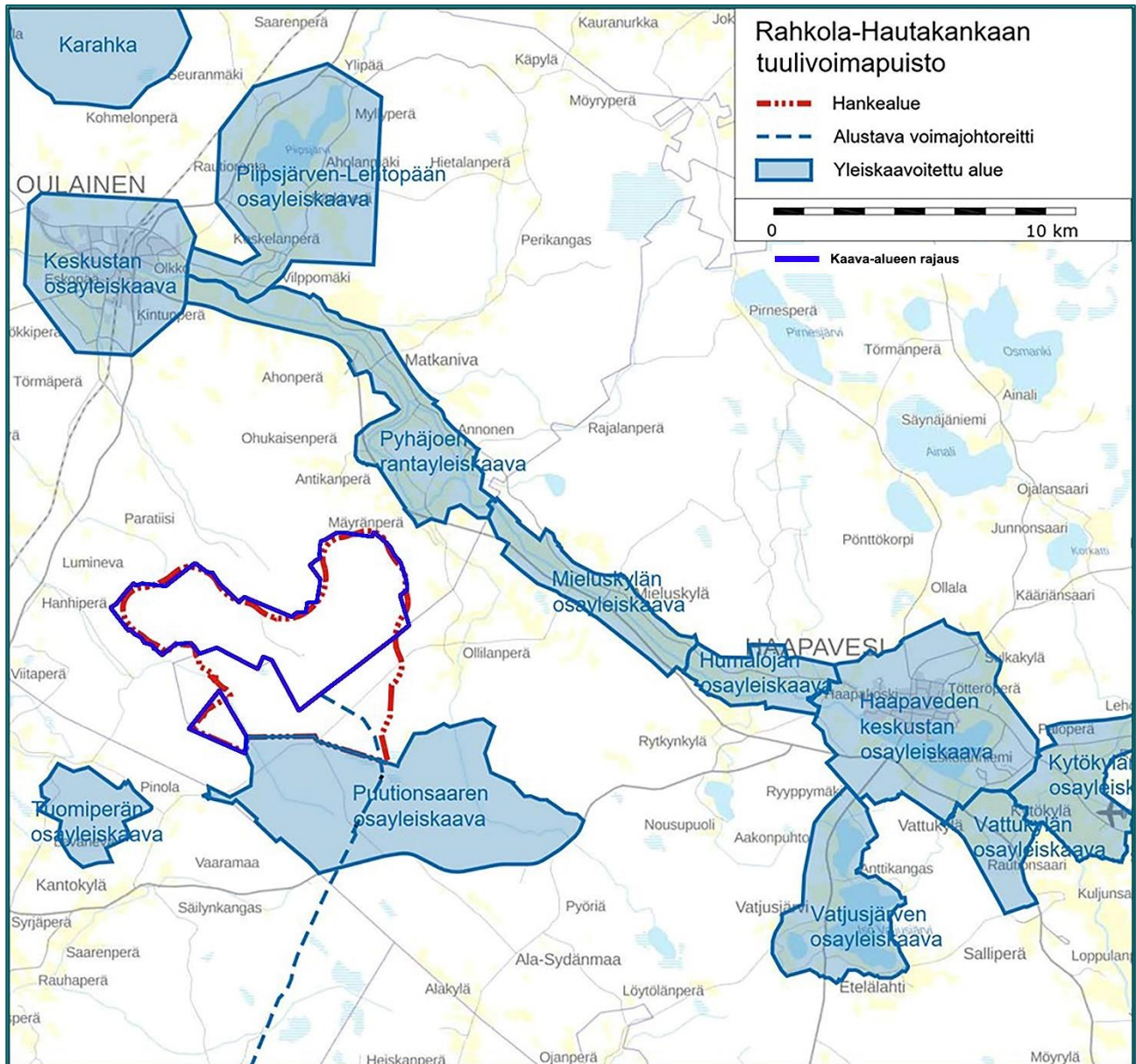
Kuva 7. Suunnittelualueen sijainti Pohjois-Pohjanmaan yhdistelmämaakuntakaavassa. Hankealue on rajattu punaisella pistekatkoviivalla. Alustava kaava-alue Ve1 on rajattu sinisellä.

Rahkola-Hautakankaan tuulivoimahankkeen YVA-menettelyn ja kaavoitusmenettelyn yhteydessä tutkitaan alustavan suunnittelualueen suhdetta voimassa oleviin Pohjois-Pohjanmaan vaihemaakuntakaavojen merkintöihin, määräyksiin sekä tavoitteisiin. Vaikutustenarvioinnin kautta voidaan myös selvittää laajimman hankevaihtoehdon mahdollisesti edellyttämät muutokset maakuntakaavassa osoitettuun tv-1-alueeseen. Maakuntakaava ohjaa suunnittelujärjestelmän mukaisesti yleiskaavoitusta.

Pohjois-Pohjanmaan liitto on käynnistänyt maakuntakaavan temaattisen uudistamisen loppuvuodesta 2021. Yhtenä merkittävänä ja ajankohtaisena teemana tarkastellaan maakunnan tuulivoiman kokonaisuutta käynnissä olevan TUULI-hankkeen pohjalta. TUULI-hankkeen selvitysten ja sijainninhajauksen tulokset ovat maakuntakaavan kartalle tulevan tuulivoiman ohjauksen lähtökohtina.

5.4 Yleiskaavat ja asemakaavat

Suunnittelualueella ei ole voimassa olevia yleis- tai asemakaavoja. Suunnittelualue rajautuu etelässä Puutionsaaren tuulivoimapuiston osayleiskaavarajaan. Puutionsaaren osayleiskaava on hyväksytty Haapaveden kaupunginvaltuustossa 22.2.2021. Mieluskylän osayleiskaava (hyv. 2009) sijoittuu suunnittelualueesta koilliseen noin 3,5 km etäisyydelle.



Kuva 8. Suunnittelualueen läheisyyteen sijoittuvat yleiskaavat. Alustava kaava-alue Ve1 on rajattu sinisellä.

Oulaisten kaupungin puolella lähin yleiskaava-alue on Pyhäjoen rantaosayleiskaava, keskustan itäpuoli (hyv. 2015), joka sijoittuu kaava-alueen pohjois-koillisupuolelle, lähimmillään noin 1,5 kilometrin päähän suunnittelualueesta.

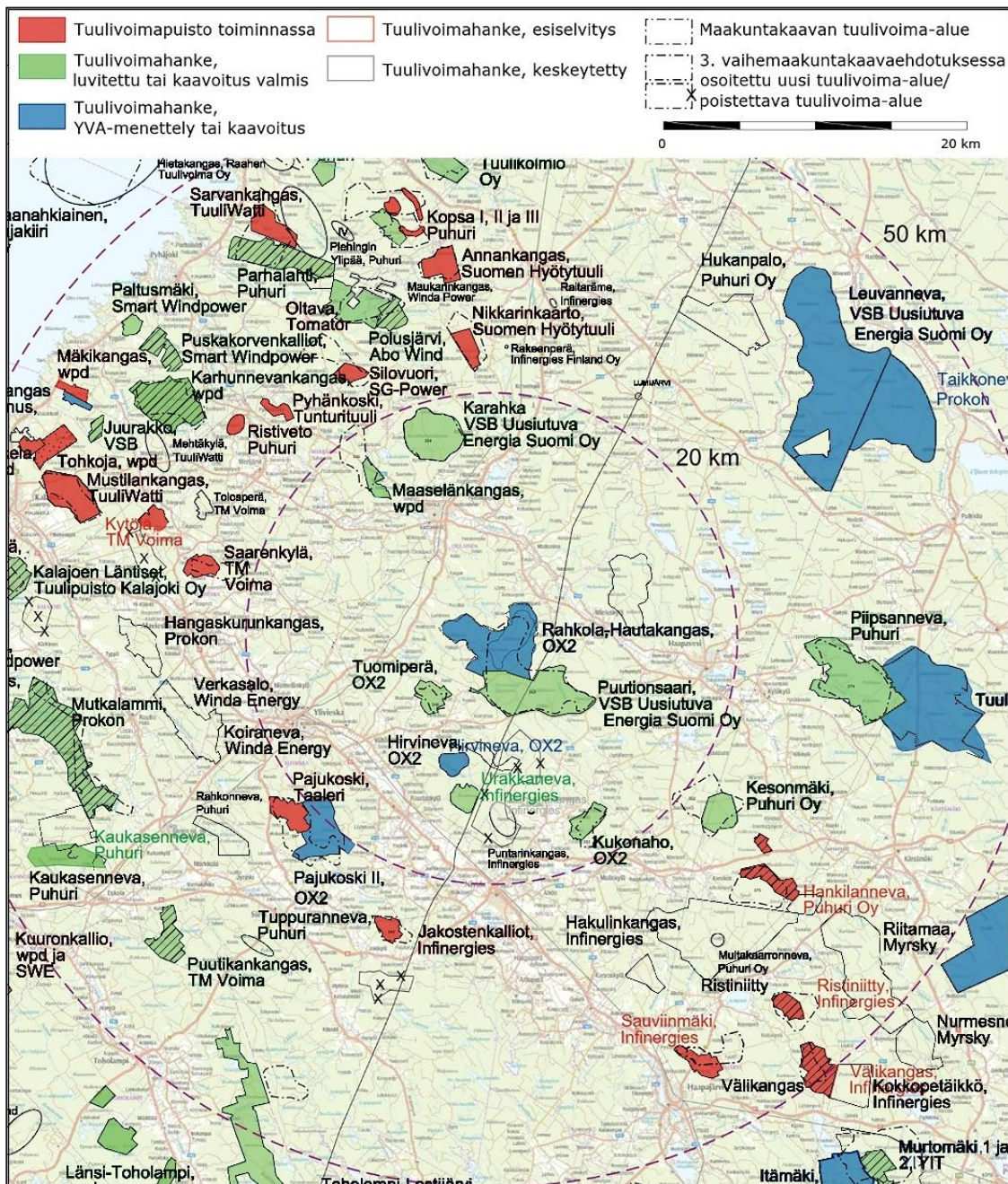
5.5 Maanomistus

Suunnittelualueen maa-alueet ovat yksityis- sekä valtion omistuksessa. Hanketoimija on solminut maanvuokrasopimuksia alueen maanomistajien kanssa.

5.6 Suunnittelualueen läheisyyteen sijoittuvat muut tuulivoimahankkeet

Lähialueen jo toiminnassa olevat tuulivoimalat ja suunnitteilla olevat tuulivoimahankkeet otetaan huomioon kaavan vaikutusten arvioinnissa siinä mittakaavassa kuin mahdollisia yhteisvaikutuksia arvioidaan voivan aiheuttaa.

Suunnittelualueen läheisyydessä 20 kilometrin säteellä ei ole toiminnassa olevia tuulivoimapuistoja mutta alle 20 kilometrin päähän sijoittuu voimassa olevien tuulivoimakaavojen alueita: Puutionsaari Haapavedellä, Tuomiperä ja Urakkaneva Ylivieskassa, Kukonaho Nivalassa ja Maaselänkangas ja Karahka Oulaisissa. Lisäksi alle 20 kilometrin etäisyydelle sijoittuu kaksi muuta hanketta: Hirvineva ja Pajukoski II Ylivieskassa.



Kuva 9: Suunnittelualueen läheisyyteen sijoittuvat muut tuulivoimalat ja -hankkeet 2022

6 Selvitykset ja vaikutusten arviointi

Selvitykset ja vaikutusten arviointi ovat keskeinen osa tuulivoimarakentamisen suunnittelua. Vaikutusten selvittämisen tarkoituksena on jo suunnittelun aikana saada tietoa suunnitteluratkaisujen merkityksestä ja siten parantaa lopullisen suunnitelman laatua. Vaikutusten selvittäminen perustuu alueelta käytössä oleviin perustietoihin, alueella suoritettuihin maastokäynteihin, osallisilta saataviin lähtötietoihin, lausuntoihin ja huomautuksiin sekä laadittavien suunnitelmien ympäristöä muuttavien ominaisuuksien analysointiin.

6.1 Yleiskaavan sisältövaatimukset

Yleiskaavan sisältövaatimukset on määritelty **MRL 39**:ssä seuraavasti:

Yleiskaavaa laadittaessa on maakuntakaava otettava huomioon.

Yleiskaavaa laadittaessa on otettava huomioon:

- 1. yhdyskuntarakenteen toimivuus, taloudellisuus ja ekologinen kestävyys;*
- 2. olemassa olevan yhdyskuntarakenteen hyväksikäyttö;*
- 3. asumisen tarpeet ja palveluiden saatavuus;*
- 4. mahdollisuudet liikenteen, erityisesti joukkoliikenteen ja kevyen liikenteen, sekä energia-, vesi- ja jätehuollon tarkoituksenmukaiseen järjestämiseen ympäristön, luonnonvarojen ja talouden kannalta kestäväällä tavalla;*
- 5. mahdollisuudet turvalliseen, terveelliseen ja eri väestöryhmien kannalta tasapainoiseen elinympäristöön;*
- 6. kunnan elinkeinoelämän toimintaedellytykset;*
- 7. ympäristöhaittojen vähentäminen;*
- 8. rakennetun ympäristön, maiseman ja luonnonarvojen vaaliminen; sekä*
- 9. virkistykseen soveltuvien alueiden riittävyys.*

Edellä 2 momentissa tarkoitetut seikat on selvitettävä ja otettava huomioon siinä määrin kuin laadittavan yleiskaavan ohjaustavoite ja tarkkuus sitä edellyttävät.

Yleiskaava ei saa aiheuttaa maanomistajalle tai muulle oikeuden haltijalle kohtuutonta haittaa

6.2 Yleiskaavaselostuksen sisältövaatimukset

Yleiskaavaselostuksen sisältövaatimukset on määritelty **MRA 17**:ssa seuraavasti:

Yleiskaavan selostuksessa esitetään:

- 1. selvitys alueen oloista, ympäristöominaisuuksista ja niissä tapahtuneista muutoksista sekä muut kaavan vaikutusten selvittämisen ja arvioimisen kannalta keskeiset tiedot kaavoitettavasta alueesta;*
- 2. suunnittelun lähtökohdat, tavoitteet ja esillä olleet vaihtoehdot;*
- 3. yhteenvedo kaavan vaikutusten arvioimiseksi suoritetuista selvityksistä;*
- 4. kaavan vaikutukset yhdyskuntarakenteeseen, rakennettuun ympäristöön, luontoon, maisemaan, liikenteen, erityisesti joukkoliikenteen, ja teknisen huollon järjestämiseen, talouteen, terveyteen, sosiaalisiin oloihin ja kulttuuriin sekä muut kaavan merkittävät vaikutukset;*
- 5. selvitys kaavan suhteesta valtakunnallisiin alueidenkäyttötavoitteisiin, maakuntakaavaan, voimassa olevaan yleiskaavaan ja kunnan muuhun suunnitteluun;*
- 6. suunnittelun vaiheet osallistumis- ja vuorovaikutusmenettelyineen sekä yhteenvedo kaavoituksen eri vaiheissa esitetyistä mielipiteistä;*
- 7. valitun kaavaratkaisun keskeinen sisältö ja perusteet kaavaratkaisun valinnalle, selvitys siitä, miten vaikutus selvitysten tulokset ja eri mielipiteet on otettu huomioon sekä selvitys niistä toimenpiteistä, joilla aiotaan ehkäistä kaavan toteuttamisesta mahdollisesti aiheutuvia haitallisia ympäristövaikutuksia; [\(19.5.2005/348\)](#)*
- 8. kaavan toteutuksen ajoitus ja seuranta;*
- 9. tarpeen mukaan kaavan toteutusta ohjaavia suunnitelmia.*

Edellä 1 momentissa tarkoitettut seikat on esitettävä kaavaselostuksessa, sillä tavalla ja siinä laajuudessa kuin kaavan tarkoitus edellyttää ja niin, että luodaan edellytykset vuorovaikutukseen kaavan valmistelussa. Kaavaselostukseen on liitettävä yhteenveto kaavaselostuksen keskeisestä sisällöstä. (19.5.2005/348) Kaavaselostusta laadittaessa on lisäksi noudatettava tiettyjen suunnitelmien ja ohjelmien ympäristövaikutusten arvioinnista annetun Euroopan parlamentin ja neuvoston direktiivin ((2001/42/EY) 5 artiklassa ja liitteessä I säädettyjä ympäristöselostusta koskevia vaatimuksia. (9.3.2017/145)

6.3 YVA:n yhteydessä tehtävien selvitysten ja vaikutustenarvioinnin hyödyntäminen

Samanaikaisesti laadittavan YVA:n yhteydessä selvitetään ja arvioidaan pitkälti samoja asioita mitä kaavaa laadittaessa tulee selvittää ja arvioida. YVA:n yhteydessä tehtävä selvitys- ja arviointityö on perusteellista ja laajaa. Kaavaa laadittaessa ei tarpeettomasti arvioida samoja asioita erikseen, kyse on samasta hankkeesta. YVA:n yhteydessä tehtyjä selvityksiä ja vaikutustenarviointia hyödynnetään kaavan selvityksinä ja vaikutustenarviointina. Käytännössä kaavaselostuksessa esitetään tiivistetysti YVA:n yhteydessä tehtyjen selvitysten ja vaikutustenarvioinnin oleelliset tulokset.

YVA:ssa tutkitaan ja vertaillaan neljää eri vaihtoehtoa. Lisäksi YVA sisältää arvion turvallisuus- ja ympäristöriskeistä sekä ehdotuksen ympäristövaikutusten seurantaohjelmaksi.

6.4 Selvitykset

YVA-menettelyn yhteydessä on tehty vuosien 2021 – 2022 aikana seuraavat inventoinnit ja selvitykset, jotka palvelevat myös laadittavaa osayleiskaavaa:

- Luontoselvitykset
 - Pöllöselvitys
 - Metsäkanalintujen soidinpaikkainventointi
 - Päiväpetolintuselvitys
 - Pesimälinnustonselvitys
 - Kasvillisuus- ja luontotyyppi-inventointi
 - EU:n luontodirektiivin liitteen IV(a) lajiston erillisselvitykset: liito-oravainventointi, viitasammakkonselvitys ja lepakkonselvitys
- Natura-arviointi: Iso Honkaneva – Pieni Honkaneva (FI1100006, SAC)
- Arkeologinen inventointi
- Maisematarkastelu ja havainnekuvat
- Näkemäalueanalyysi
- Melu- ja välkemallinnus
- Asukaskysely

Osalle suunnittelualueesta (eteläosa) on tehty selvityksiä myös aikaisemman Rahkolan hankkeen yhteydessä vuosina 2015 ja 2017. Suunnittelualueeseen rajoittuvan Puutionsaaren luontoselvityksiä on tehty vuosina 2017 ja 2019. Näiden aikana laadittuja selvityksiä hyödynnetään tämän hankkeen vaikutustenarvioinnissa soveltuvin osin.

Selvityksiä käytetään kaavan laadinnan lähtötietoina.

6.5 Vaikutusten arviointi

YVA:n yhteydessä arvioidaan vaikutuksia:

- Yhdyskuntarakenteeseen, maankäyttöön, asutukseen ja aineelliseen omaisuuteen
- Maisemaan ja rakennettuun kulttuuriympäristöön
- Muinaisjäänöksiin
- Maaperään sekä pinta- ja pohjavesiin
- Ilmatoon
- Kasvillisuuteen ja luontotyyppeihin
- Linnustoon
- Eläimistöön
- Natura-alueisiin, luonnonsuojelualueisiin ja suojeluohjelmien kohteisiin
- Riistalajistoon ja metsästyksen
- Ihmisten terveyteen, elinoloihin ja viihtyvyyteen
- Liikenteeseen
- Elinkeinotoimintaan ja luonnonvarojen hyödyntämiseen
- Ilmailuturvallisuuteen, tutkien toimintaan ja viestintäyhteyksiin

Lisäksi arvioidaan yhteisvaikutuksia muiden hankkeiden kanssa suhteessa:

- Maisemaan
- Linnustoon
- Luonnon monimuotoisuuteen
- Liikenteeseen
- Ihmisiin

Vaikutusten arviointi esitetään YVA-selostuksessa. YVA – selostuksen vaikutusten arvioinnista hyödynnetään kaavaluonnoksen laadinnassa valittuun kaavaratkaisuun liittyvä vaikutustenarviointi. YVA – selostus asetetaan nähtäville samanaikaisesti kaavaluonnoksen kanssa.

YVA – selostuksesta annetaan yhteysviranomaisen perusteltu päätelmä. Perusteltu päätelmä toimii pohjana kaavaehdotuksen laadinnalle.

6.6 TUULI – hankkeen hyödyntäminen

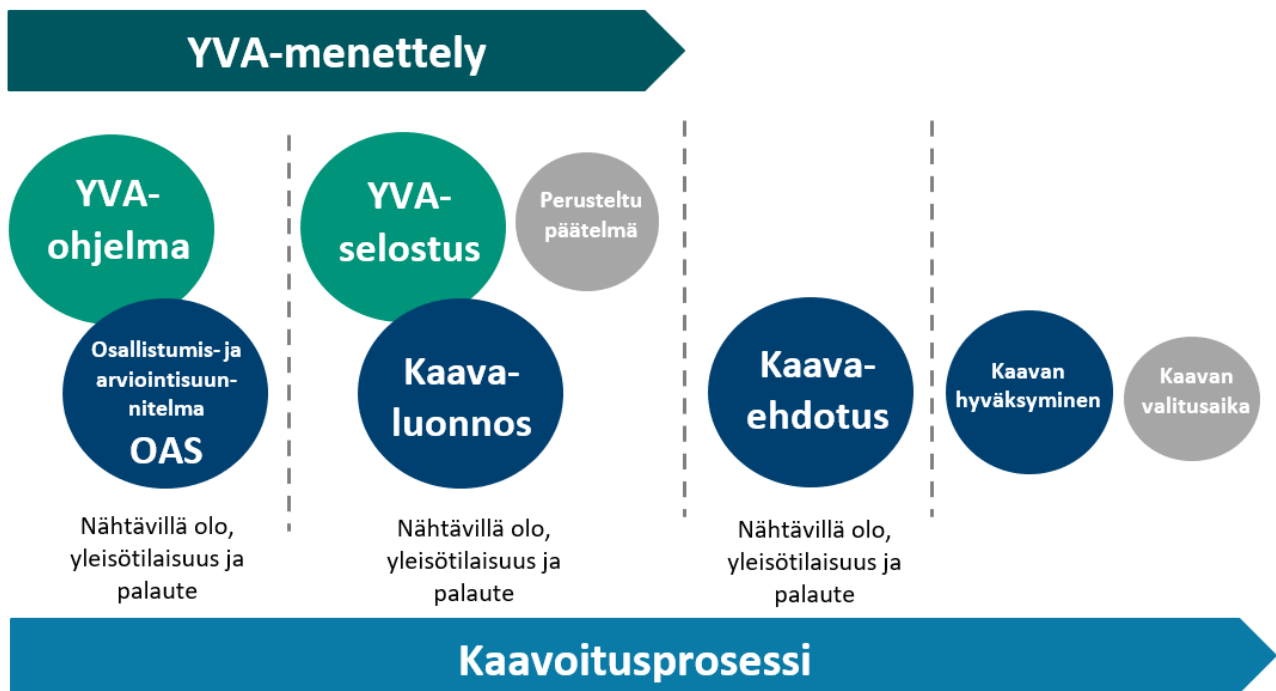
Pohjois-Pohjanmaan liitossa on käynnissä TUULI-hanke, jonka tavoitteena on tarkastella uusia potentiaalisia tuulivoima-alueita maakunnassa. TUULI-hankkeessa laaditaan myös useita tuulivoimatuotantoa ja sijoittamista koskevia taustaselvityksiä kuten linnuston päämuuttoreitin päivitysselvitys, viherrakenne- ja ekosysteempipalveluselvitys, susireviiriselvitys ja sähkönsiirtoselvitys.

TUULI – hankkeen tulokset otetaan huomioon kaavan laadinnassa.

6.7 Kaavoituksen ja YVA-menettelyn yhteensovittaminen

Osallistumis- ja arviointisuunnitelma on ollut ensimmäisen kerran nähtävillä 5.8.2021 – 3.9.2021 samanaikaisesti YVA-ohjelman kanssa. Osallistumis- ja arviointisuunnitelmasta on saatu tuolloin palautetta.

YVA- ja kaavaprosesseihin liittyvät tiedotustilaisuudet yhdistetään pääsääntöisesti siten, että hankkeesta kiinnostuneet voivat tiedotustilaisuuksissa saada tietoa hankkeen, YVA-menettelyn ja kaavoituksen etenemisestä sekä siitä, miten YVA-menettelyn yhteydessä tehdyt selvitykset otetaan huomioon hankesuunnittelussa ja kaavoituksessa.



Kuva 10. YVA-menettelyn ja kaavoitusprosessin kulku.

7 Osallistuminen ja vuorovaikutus

7.1 Osalliset

MRL 62 §:n mukaan osallisia ovat alueen maanomistajat ja ne, joiden asumiseen, työntekoon tai muihin oloihin kaava saattaa huomattavasti vaikuttaa, sekä viranomaiset ja yhteisöt, joiden toimialaa suunnittelussa käsitellään.

Osallisia ovat

- kiinteistönomistajat
- ne, joiden asumiseen, työhön tai muihin oloihin valmisteilla oleva kaava saattaa huomattavasti vaikuttaa:
 - kaavan vaikutusalueen asukkaat, yritykset ja elinkeinonharjoittajat, virkistysalueiden käyttäjät, kaavan vaikutusalueen maanomistajat ja haltijat
- viranomaiset, joiden toimialaa suunnittelussa käsitellään:
 - kaupungin hallintokunnat ja lautakunnat
 - lähikunnat (Haapavesi, Ylivieska)
 - Ilmatieteen laitos
 - Pohjois-Suomen aluehallintovirasto
 - Pohjois-Pohjanmaan ELY-keskus
 - Pohjois-Pohjanmaan Liitto
 - Pohjois-Pohjanmaan pelastuslaitos
 - Ympäristöpalvelut Helmi
 - Pohjois-Pohjanmaan museo
 - Puolustusvoimat, 3. logistiikkarykmentti
 - Suomen Erillisverkot
 - Suomen Turvallisuusverkko Oy
 - Traficom
 - Väylävirasto
 - Luonnonvarakeskus Luke
 - Fingrid Oyj
- yhteisöt, yritykset ja valtion liikelaitokset, joiden toimialaa suunnittelussa käsitellään:
 - asukkaita edustavat yhteisöt kuten asukasyhdistykset sekä kylätoimikunnat
 - tiettyä intressiä tai väestöryhmää edustavat yhteisöt, kuten luonnonsuojeluyhdistykset ja riistanhoitoyhdistykset
 - elinkeinonharjoittajia ja yrityksiä edustavat yhteisöt
 - muut paikallisella tai alueellisella tasolla toimivat yhteisöt kuten tienhoitokunnat ja vesien-suojeluyhdistykset
 - Metsähallitus
 - Telia
 - Elisa
 - Elenia
 - Radiojärjestelmien omistajat 30 km säteellä

7.2 Osallistuminen

Osallisilla on mahdollisuus antaa mielipiteensä ja muistutuksensa kaavan nähtävilläolon aikana kaavaluonnos- ja kaavaehdotusvaiheessa. OAS:sta, kaavan valmisteluvaiheessa ja kaavan ehdotusvaiheessa pyydetään lausunnot viranomaisilta.

8 Suunnitteluvaiheet ja aikataulu

Kaavoituksen aloitusvaihe ja vireilletulo (4/2021 – 9/2021)

Kaavahankkeen vireille tulosta sekä osallistumis- ja arviointisuunnitelman nähtävillä asettamisesta kuulutettiin Seutumajakka-lehdessä ja kaupungin kotisivuilla Internetissä (MRL 63 §). Ulkopaikkakuntalaisille maanomistajille ilmoitettiin kirjeitse kaavoituksen vireilletulosta ja OAS:sta. OAS:n nähtävilläoloaikana pidettiin yleisötilaisuus Matkanivan koululla 10.8.2021.

Yleiskaavan valmisteluvaihe (4/2023 – 5/2023)

Kaavan valmisteluvaihe ajoittuu keväälle 2023. Kaavaluonnos asetetaan nähtävillä keväällä 2023 samanaikaisesti YVA-selostuksen kanssa. Viranomaisilta pyydetään kaavaluonnoksesta lausunnot. Nähtävillä asettamisesta kuulutetaan Seutumajakka-lehdessä ja kaupungin kotisivuilla Internetissä. Nähtävillä oloaikana osallisilla on mahdollisuus antaa kaavaluonnoksesta kirjallinen mielipide.

Yleiskaavan ehdotusvaihe (9/2023 – 10/2022)

Kaavaluonnoksen nähtävillä olon aikana saadut huomautukset ja lausunnot käsitellään ja niihin laaditaan vastineet. Kaavaehdotuksen laadinnassa huomioidaan YVA-menettelystä saatavaa yhteysviranomaisen perusteltua päätelmää. Kaavaan tehdään palautteen pohjalta tarvittavat muutokset. Kaavaehdotus käsitellään kaupungin päätöselimissä, jonka jälkeen kaavaehdotus asetetaan nähtävillä 30 päiväksi. Nähtävillä oloaikana kaikilla osallisilla on mahdollisuus tehdä muistutus kaavaehdotuksesta kirjallisesti. Nähtävillä olosta julkaisetaan kuulutus Seutumajakka-lehdessä ja kaupungin kotisivuilla Internetissä.

Yleiskaavaehdotuksesta pyydetään lausunnot viranomaisilta. Kun palaute on saatu, järjestetään nähtävillä olon jälkeen tarvittaessa MRL 66 §:n ja MRA 18 §:n mukainen viranomaisneuvottelu.

Yleiskaavan hyväksymisvaihe (12/2023 – 12/2023)

Kaavaehdotuksesta annettuihin muistutuksiin ja lausuntoihin annetaan perustellut vastineet.

Yleiskaavan hyväksymisestä päättää Oulaisten kaupunginvaltuusto. Hyväksymispäätöksestä tiedotetaan MRL 67 §:n ja MRA 94 §:n mukaisesti. Kaava tulee voimaan, kun hyväksymispäätöksestä on kuulutettu. Hyväksymispäätöksestä kuulutetaan, kun päätös on saanut lainvoiman (MRA 93.2). Päätös saa lainvoiman valitusajan päätyttyä, jos kaavasta ei ole valitettu. Valitusaika on 30 + 7 vrk siitä, kun pöytäkirja on julkaistu.

9 Tiedottaminen

Kaavan vaiheista kuulutetaan **Seutumajakka**-lehdessä ja kaupungin kotisivuilla Internetissä. Ulkopaikkakuntalaisia maanomistajia tiedotetaan kirjeitse ennen kaavaehdotuksen nähtävillä panoa.

10 Lisätiedot

Oulaisten kaupunki



Oulaisten kaupunki

Tekninen johtaja
Kyösti Rajaniemi
puh. +358 444793250
kyosti.rajaniemi@oulainen.fi

Oulaistenkatu 12 (PL 22)
86300 Oulainen
kaupunki@oulainen.fi

Hankevastaava



Hautakangas Wind Oy

OX2 Finland Oy

Lapinlahdenkatu 1 C
00180 Helsinki
www.ox2.com/fi/

Projektipäällikkö
Heli Harjula
puh: 040 668 2304
heli.harjula@ox2.com

Kaavakonsultti



FCG Finnish Consulting Group Oy

arkkitehti YKS-656
Tuomo Järvinen
Puistokatu 2 A, 40100 Jyväskylä
puh: +358 40 753 1524
tuomo.jarvinen@fcg.fi