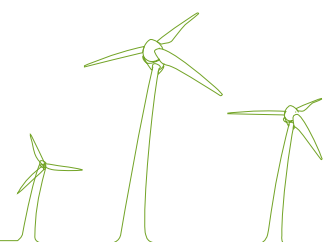


**OSALLISTUMIS- JA ARVIOINTISUUNNITELMA
21.4.2022 Sysmä**

**SYSMÄN REKOLANVUORTEN
TUULIVOIMAPUISTON OSAYLEISKAAVA**



Tuulivoimayleiskaavan vireilletulon yhteydessä laaditaan MRL 63 §:n mukainen osallistumis- ja arviointisuunnitelma. Osallistumis- ja arviointisuunnitelmassa (OAS):

- *esitellään kaavan laatimisessa noudatettavat osallistumis- ja vuorovaikutusmenetelmät*
- *kerrotaan kaavoituksen päätavoitteet, suunnittelun eteneminen ja alustava aikataulu sekä*
- *kuvataan kaavan yhteydessä laadittavat selvitykset ja vaikutusten arviointit.*

Osallistumis- ja arviointisuunnitelmaa täydennetään tarvittaessa suunnitteluprosessin kuluessa.

SYSMÄN REKOLANVUORTEN TUULIVOIMAPUISTOHANKE

SolarWind by Janneniska Oy suunnittelee Sysmän kunnan alueelle viidestä tuulivoimalasta muodostuvaa Rekolanvuorten tuulivoimapuistoa. Voimalat toteutetaan enintään 235 metriä korkeina.

Rekolanvuorten tuulivoimapuiston sähköverkkoliityntä on ensisijaisesti suunniteltu toteutettavaksi kaava-alueen läpi kulkevaan Elenia Oy:n 110 kV voimajohtolinjaan. Tuulivoimapuiston sisäinen sähkönsiirto toteutetaan maakaapelein. Kaava-alueelle rakennetaan uusi sähköasema, josta sähkö siirretään Elenian 110 kV voimajohtoon. Hanke ei edellytä uusia maanpäällisiä voimajohtolinjoja.

Tuulivoimaloiden sijoitussuunnittelu tehdään osana hankesuunnittelua yleiskaavoituksen alkuvaiheessa. Tuulivoimalaitosten sijaintiin vaikuttavat luonnonolosuhteet, melu- ja varjostusanalyysit sekä voimalaitosvalmistajasta riippuvat voimaloiden väliset minimietäisyydet optimaalisen tuotannon varmistamiseksi. Alueella suoritetaan tuulimittaukset, joiden tuloksien avulla voidaan varmistua tuulivoimalaitosten tarkoituksenmukaisesta sijoittelusta.

SUUNNITTELUN TAVOITTEET

SolarWind by Janneniska Oy on tehnyt yleiskaavan laadinnasta aloitteen Sysmän kunnalle. Sysmän kunnanhallitus on hyväksynyt 11.1.2021 § 2 aloitteen ja päättänyt kuuluttaa Rekolanvuorten tuulivoimayleiskaavan vireilletulosta sekä asettaa kaavahanketta koskevan osallistumis- ja arviointisuunnitelman nähtäville.

Yleiskaavan tavoitteena on mahdollistaa suunnitellun tuulivoimapuiston rakentaminen. Tuulivoimapuisto muodostuu tuulivoimaloiden lisäksi niitä yhdistävistä rakennus- ja huoltoteistä sekä maakaapeleista.

Yleiskaavan suunnittelun tavoitteena on toteuttaa tuulivoimapuiston rakentaminen luonnonympäristön ominaispiirteet ja ympäristövaikutukset huomioon ottaen sekä lieventää rakentamisesta mahdollisesti aiheutuvia haitallisia vaikutuksia.

Yleiskaava laaditaan siten, että sitä on mahdollista käyttää tuulivoimaloiden rakennuslupien perusteena MRL:n 77a §:n mukaisesti. Yleiskaava laaditaan oikeusvaikutteisena, ja sen hyväksyy Sysmän kunnanvaltuusto.

Tuulivoimapuiston tavoitteena on osaltaan edistää ilmastopoliittisia tavoitteita, joihin Suomi on sitoutunut. Nykyisen ilmastolain tavoitteena on vähentää kasvihuonekaasupäästöjä vähintään 80 prosenttia vuoteen 2050 mennessä verrattuna vuoteen 1990. Ilmastolakia uudistetaan parhaillaan siten, että hallituksen tavoite hiilineutraaliudesta eli päästöjen ja nielujen tasapainosta toteutuu vuoteen 2035 mennessä¹.

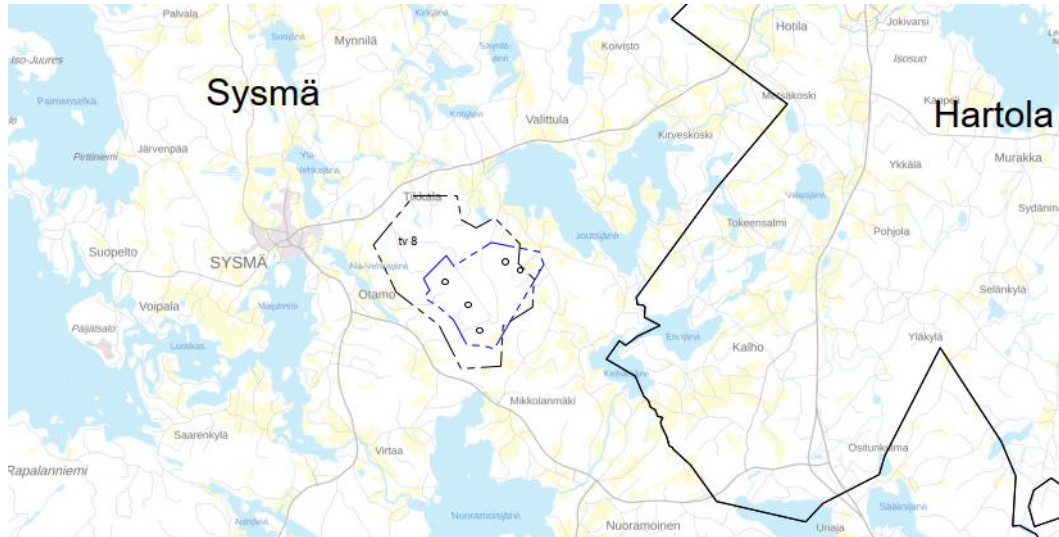
Tuulivoiman osalta tavoitteena on nostaa tuulivoimalla tuotetun sähköntuotanto Suomessa vuositasolla 9 terawattituntiin vuoteen 2025 mennessä.

Lisäksi yleiskaavan tavoitteena on ottaa huomioon muut aluetta koskevat maankäyttötarpeet sekä suunnitteluprosessin kuluessa muodostuvat tavoitteet.

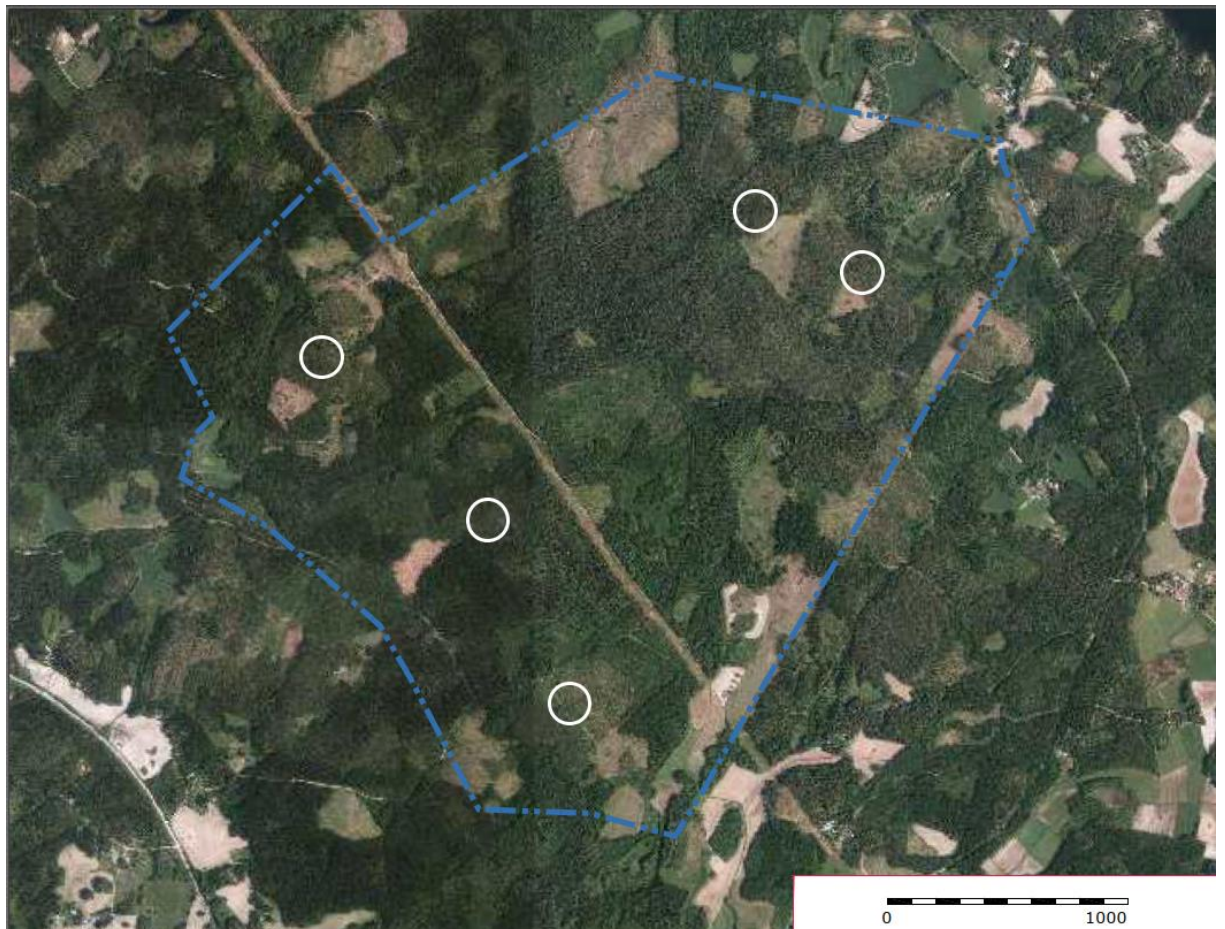
¹ <https://ym.fi/suomen-kansallinen-ilmastopoliittikka>

SUUNNITTELUALUEEN SIJAINTI

Rekolanvuorten suunniteltu tuulivoimapuistohanke sijoittuu Sysmän kunnan alueelle. Kaava-alueen kokonaispinta-ala on yhteensä noin 680 hehtaaria. Suunnittelualue sijaitsee Sysmän keskustasta noin 4,5 kilometriä itä-kaakkoon. Suunnittelualue sijoittuu Päijät-Hämeen maakuntakaavassa osoitetuille tuulivoimaloiden alueelle (tv 8 Rekolan tuulivoima-alue).



Kuva 1: Rekolanvuorten tuulivoimapuiston sijainti (sininen pistekatkoviiva), alustavat voimalapaikat ja maakuntakaavan tuulivoima-alue (musta pistekatkoviiva).



Kuva 2: Rekolanvuorten tuulivoimapuiston yleiskaava-alue ja voimalasijoittelu ortokuvapohjalla.

Kulku tuulivoima-alueelle tapahtuu Sysmä-Hartola seututieltä 413 (Valittulantie) Työlammentielle johtavan länsipuolisen liittymän kautta. Tuulivoimahankkeen tieverkon rungon muodostaa kaava-alueen läpi kulkeva Työlammentie. Kullekin tuulivoimalalle tullaan rakentamaan uusi tieyhteys.

Kaava-alue on pääosin tavanomaisessa metsätalouskäytössä. Suunniteltu tuulivoimapuisto sijoituu pääasiassa yksityisten maanomistajien maille. Hankevastaava tekee sopimukset maanomistajien kanssa.

SUUNNITTELUN LÄHTÖKOHDAT

SUUNNITTELUALUEEN NYKYTILA

Rekolanvuorten tuulivoimapuiston suunnittelualue on pääosin metsätalouskäytössä. Suunnittelualueen läpi kulkee Elenia Oy:n 110 kV voimajohtolinja.

Pinta- ja pohjavedet

Suunniteltu tuulivoimapuisto sijoittuu Kymijoen vesistöalueelle (14). Suunnittelualueen läheisyydessä sijaitsevia pintavesiä ovat kaava-alueen pohjoispuolella sijaitsevat Iso- ja Vähä Työlampi sekä Okslampi. Suunnittelualue ei sijaitse luokitellulla pohjavesialueella. Lähimmät suuret järvet ovat Joutsjärvi tien 15037 koillispuolella ja Ala-Vehkajärvi kaava-alueen länsipuolella. Lähin pohjavesialue, Otamo, sijaitsee yli 2 kilometrin etäisyydellä suunnitelluista voimaloista länteen.

Maisema ja rakennettu kulttuuriympäristö

Lähin valtakunnallisesti arvokas maisema-alue on Etelä-Päijänteen kulttuuri- ja harjusaarimaisema 19 km kaakkoon. Lähimmät valtakunnallisesti merkittävät rakennetut kulttuuriympäristöt (RKY) ovat Sysmän kirkonseudun kulttuurimaisema (4,5 km länteen), Nuoramoisten kartanomaisema (5 km etelään), Koskipään kartano (12,5 km koilliseen), Ruskealan ja Kirkkolan kylien viljelymaisema (15 km koilliseen) ja Raviokorven asutustila-alue (12 km etelään).

Lisäksi yleiskaava-alueen ympäristöön sijoittuu useita maakunnallisesti arvokkaita alueita, joista lähimmät ovat Päijät-Hämeen maakuntakaavassa osoitetut Majutveden pohjoisosan kulttuuriympäristö ja Otamon kylän kulttuurimaisema 2,5 km länteen sekä Valittulankylän kulttuurimaisema 3 km pohjoiseen.

Muinaisjäännökset

Sysmän ja Hartolan viljelyseudulta tunnetaan runsaasti muinaisjäännöksiä. Vuonna 2014 tehdyssä arkeologisessa inventoinnissa kaava-alueella ei kuitenkaan havaittu merkkejä kiinteistä muinaisjäänöksistä tai muista arkeologisista kohteista. Inventointialueella ei tiedetä sijainneen kiinteää asutusta historiallisella ajalla.

Luonto ja luonnonsuojelu

Kaava-alueesta vuonna 2014 laaditun linnusto- ja luontoselvityksen mukaan suunnittelualue on pääosin nuorta talousmetsätyypin metsää ja kalliomännikköä. Lisäksi alueelta löytyy paikoitellen monimuotoisempaa kuusivaltaista metsää, sekä vanhaa metsää lähestyviä monimuotoisemman metsän laikkuja. Kasvillisuuden ja luontotyypin osalta mainittavimmat kohteet ovat metsälain mukaiset jyrkänteet (Työlampi ja Rekolanvuoret), kaksi tuoreen lehdon aluetta ja Vähä Työlammien välitön ympäristö, sekä vesilain mukainen alle hehtaarin kokoinen luonnontilainen lampi, Vähä Työlampi. Vuoden 2014 voimalapaikoilla ei ollut edellä mainittujen lisäksi muita luonnonsuojelulain, metsälain tai vesilain mukaisia erityisen tärkeitä tai suojeltavia luontotyyppisiä tai kohteita. Luontoselvityksiä päivitettiin maastokauden 2020 aikana.

Rekolanvuorten suunnittelualue ei lähtökohtaisesti sijaitse merkittävällä lintujen muuttoreitillä. Alue sijaitsee kuitenkin suhteellisen lähellä Päijänteen vesistö- ja syysmuuttoreittiä.

Kaava-alueen eteläosassa sijaitsee Leppävuoren yksityinen luonnonsuojelualue.

Suunnittelualueella ei sijaitse Natura-alueita tai suojeluohjelmien alueita. Lähin linnustoperusteinen Natura-alue, Sysmän lintuvedet (FI0500046), sijoittuu lähimmillään noin 3,6 kilometrin etäisyydelle kaava-alueesta.

Kaava-alueella tai sen välittömässä läheisyydessä ei ole tiedossa muita suojelualueita.

Topografia

Rekolanvuorten suunnittelualue on maastonmuodoiltaan vaihtelevaa. Kaava-alue sijaitsee korkeus-
tasojen 95 – 140 m mpy välisellä alueella. Suunnittelualueen korkeimmat maastonkohdat sijaitse-
vat Rekolanvuorten alueella.

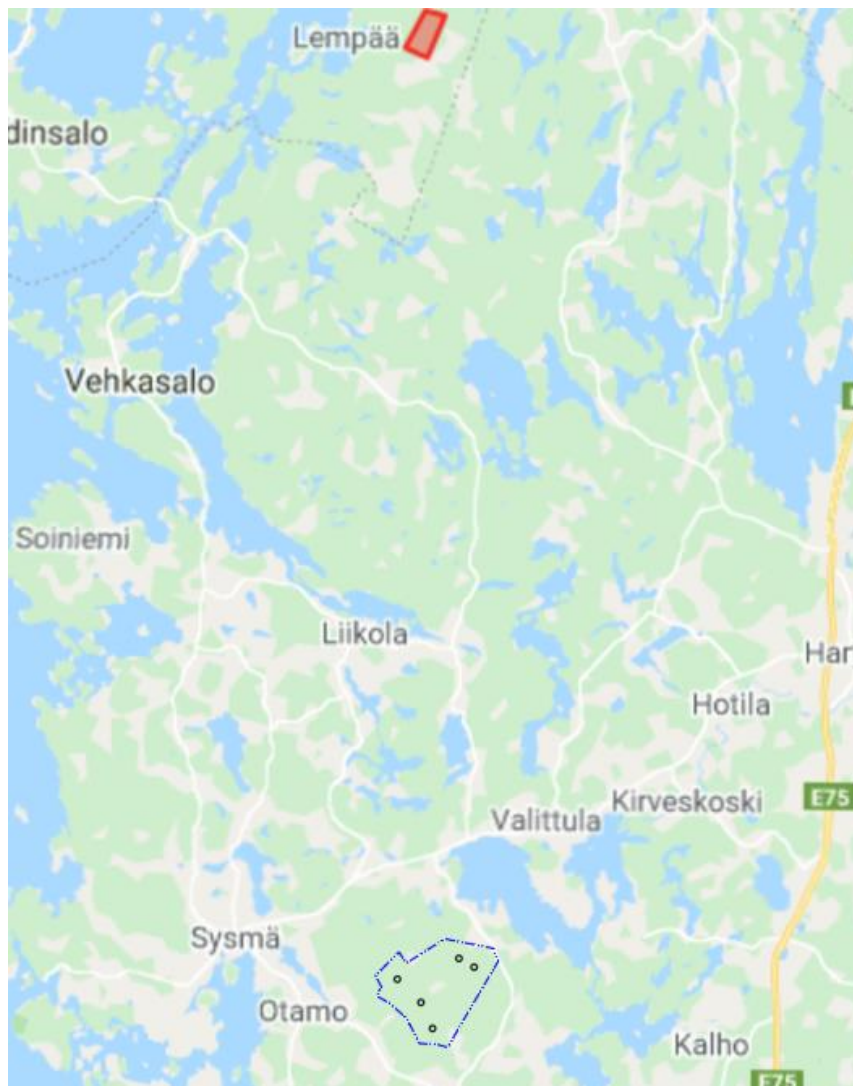
Asutus

Tienvarsilla ja järvien sekä lampien rannoilla on jonkin verran vakituista ja loma-asutusta. MML:n
paikkatietoaineiston perusteella lähin asuinrakennus sijaitsee kaava-alueen sisällä, noin 900 metrin
etäisyydellä lähimmästä suunnitellusta voimalasta. Etäisyys lähimpään lomarakennukseen on noin
yksi kilometri. Alle 2 kilometrin etäisyydelle suunnitelluista voimaloista sijoittuu 52 asuinrakennusta
ja 46 lomarakennusta.

Luonnonvarat

Kaava-alueella tai sen välittömässä läheisyydessä ei ole tiedossa voimassa olevia kaivosvarauksia
tai maa-ainestenottoalueita.

Muut hankkeet



Lähin toiminnassa oleva
tuulivoimapuisto Lata-
mäen tuulivoimapuisto
(Ilmatar) Luhangassa si-
joittuu noin 25 kilometrin
etäisyydelle Rekolan-
vuorten kaava-alueesta
pohjoiseen.

Kuva 3: Rekolanvuorten tuulivoimapuiston lähialueiden tuulivoima-
hankkeet.

VALTAKUNNALLISET ALUEIDENKÄYTTÖTAVOITTEET

Valtakunnalliset alueidenkäyttötavoitteet ovat osa maankäyttö- ja rakennuslain mukaista alueidenkäytön suunnittelujärjestelmää. Alueidenkäyttötavoitteet tulee ottaa huomioon ja niitä tulee edistää myös tuulivoimapuistojen yleiskaavoituksessa. Rekolanvuorten tuulivoimapuistoa ja sen kaa-voitusta koskevat erityisesti seuraavat valtakunnalliset alueidenkäyttötavoitteet:

Toimivat yhdyskunnat ja kestävä liikkuminen

Edistetään koko maan monikeskuksista, verkottuvaa ja hyviin yhteyksiin perustuvaa aluerakennetta, ja tuetaan eri alueiden elinvoimaa ja vahvuuksien hyödyntämistä. Luodaan edellytykset elinkeino- ja yritystoiminnan kehittämiseksi sekä väestökehityksen edellyttämälle riittävälle ja monipuoliselle asuntotuotannolle.

Luodaan edellytykset vähähiiliselle ja resurssitehokkaalle yhdyskuntakehitykselle, joka tukeutuu ensisijaisesti olemassa olevaan rakenteeseen. Suurilla kaupunkiseuduilla vahvistetaan yhdyskuntarakenteen eheyttä.

Terveellinen ja turvallinen ympäristö

Varaudutaan sään ääri-ilmiöihin ja tulviin sekä ilmastonmuutoksen vaikutuksiin. Uusi rakentaminen sijoitetaan tulvavaara-alueiden ulkopuolelle tai tulvariskien hallinta varmistetaan muutoin.

Enhäistään melusta, tärinästä ja huonosta ilmanlaadusta aiheutuvia ympäristö- ja terveyshaittoja.

Haitallisia terveysvaikutuksia tai onnettomuusriskejä aiheuttavien toimintojen ja vaikutuksille herkien toimintojen välille jätetään riittävän suuri etäisyys, tai riskit hallitaan muulla tavoin.

Otetaan huomioon yhteiskunnan kokonaisturvallisuuden tarpeet, erityisesti maanpuolustuksen ja rajavalvonnan tarpeet ja turvataan niille riittävät alueelliset kehittämisedellytykset ja toimintamahdollisuudet.

Elinvoimainen luonto- ja kulttuuriympäristö sekä luonnonvarat

Huolehditaan valtakunnallisesti arvokkaiden kulttuuriympäristöjen ja luonnonperinnön arvojen turvaamisesta.

Edistetään luonnon monimuotoisuuden kannalta arvokkaiden alueiden ja ekologisten yhteyksien säilymistä.

Huolehditaan virkistyskäyttöön soveltuvien alueiden riittävyydestä sekä viheralueverkoston jatkuvuudesta.

Luodaan edellytykset bio- ja kiertotaloudelle sekä edistetään luonnonvarojen kestävää hyödyntämistä. Huolehditaan maa- ja metsätalouden kannalta merkittävien yhtenäisten viljely- ja metsäalueiden sekä saamelaiskulttuurin ja -elinkeinojen kannalta merkittävien alueiden säilymisestä.

Uusiutumiskykyinen energiahuolto

Varaudutaan uusiutuvan energian tuotannon ja sen edellyttämien logististen ratkaisujen tarpeisiin. Tuulivoimalat sijoitetaan ensisijaisesti keskitetysti usean voimalan yksiköihin.

Turvataan valtakunnallisen energiahuollon kannalta merkittävien voimajohtojen ja kaukokuljettamiseen tarvittavien kaasuputkien linjaukset ja niiden toteuttamismahdollisuudet. Voimajohtolinjauksissa hyödynnetään ensisijaisesti olemassa olevia johtokäytäviä.

PÄIJÄT-HÄMEEN MAAKUNTAKAAVA

Suunnittelualueella on voimassa (14.05.2019) Päijät-Hämeen maakuntakaava 2014, jossa on osoitettu myös tuulivoimatuotantoon parhaiten soveltuvat alueet. Sysmään kaavassa on osoitettu kolme merkitykseltään seudullista tuulivoima-alueita – mukaan lukien Rekolanvuorten alue. Lisäksi Päijät-Hämeessä on vireillä Päijät-Hämeen jätteenkäsittelyalueen vaihemaakuntakaava, jonka tarkoituksena on ratkaista kiertotaloutta ja jätteen loppusijoitusta palvelevan jätteenkäsittelyalueen sijoittuminen.

Suunnittelualueelle tai sen välittömään läheisyyteen sijoittuvat maakuntakaavassa seuraavat merkinnät:

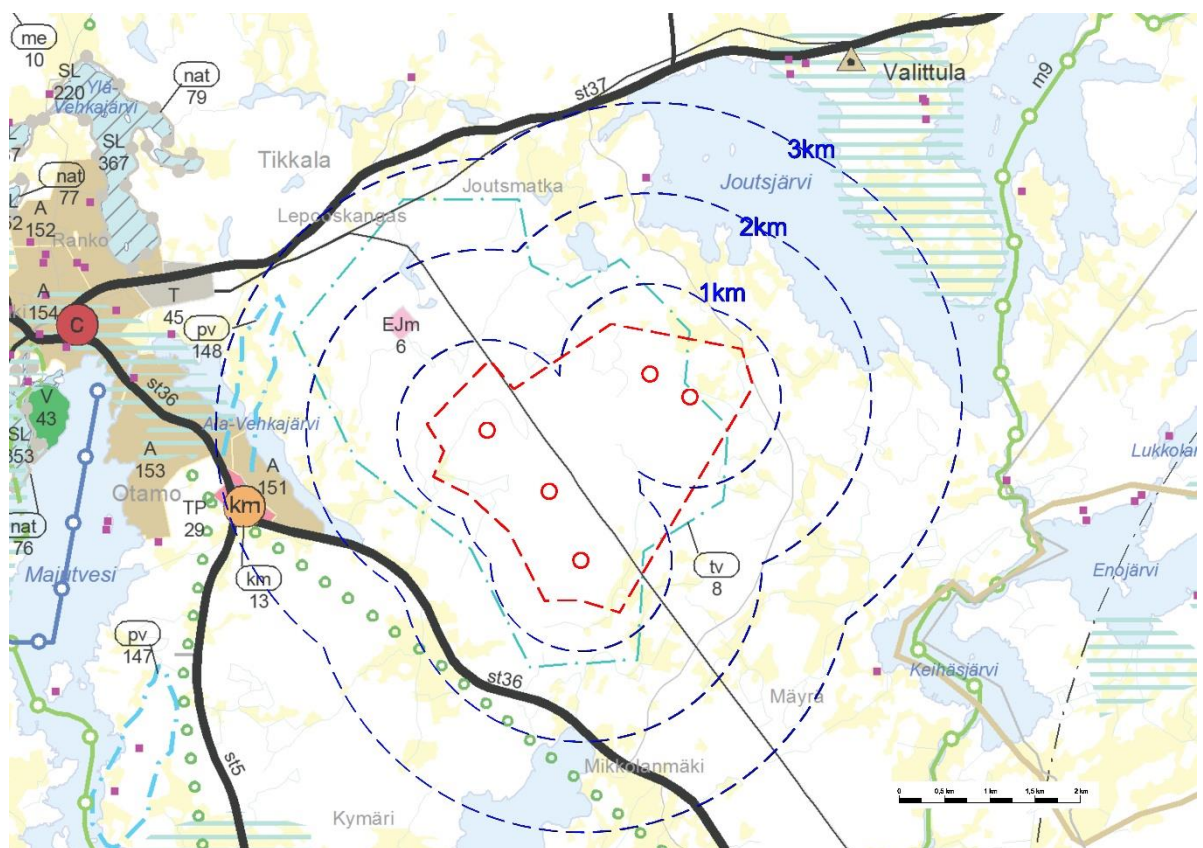
TUULIVOIMA-ALUE (tv)

KÄYTÖSTÄ POISTETTU TAI POISTUVA JÄTTEENKÄSITTELYALUE (EJm)

VOIMALINJA

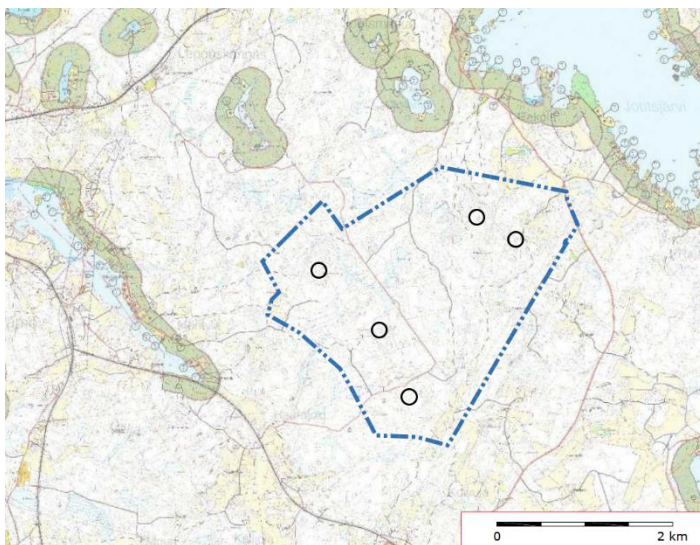
SEUTUTIE TAI PÄÄKATU (st)

Lisäksi maakuntakaavan Merkinnät ja määräykset -selostuksessa tuulivoimamaakuntakaavassa on annettu yleisiä suunnittelumääräyksiä koskien tuulivoimaloiden rakentamista.



Kuva 4: Ote Päijät-Hämeen maakuntakaavasta. Rekolanvuorten tuulivoimapuiston suunnittelualue on merkitty punaisella katkoviivalla.

YLEIS- JA ASEMAKAAVAT



Kuva 5: Ote Etelä-Sysmän ranta- ja kyläyleiskaavasta. Rekolanvuorten tuulivoimapuiston yleiskaava-alue on merkitty sinisellä pistekatkoviivalla.

Osa Rekolanvuorten tuulivoimapuiston kaava-alueen ympärillä sijaitsevista järivistä ja lammista kuuluu Etelä-Sysmän ranta- ja kyläyleiskaavaan. Rekolanvuorten tuulivoimapuiston kaava-alueen pohjoispuolella sijaitsevalla Okslammnin ranta-alueella on merkintä yhdelle rakentamattomalle lomarakennukselle, lähimmillään noin 1,2 km etäisyydellä suunnitellusta voimaloista. Lisäksi Iso Työlammen ranta-alueella on merkintä kahdelle loma-asunnolle lähimmillään noin 2 km etäisyydellä suunnitellusta voimaloista. Ison Työlammen lounaispuolella sijaitseva entinen kaatopaikka on nykyisin maisemoitu.

Suunnittelualueen itäpuolelle, noin 3,2 kilometrin etäisyydelle kaava-alueen rajasta, sijoittuu Hartolan kunnan Keihäsniemen ranta-asemakaava-alue sekä Etelä Hartolan ranta- ja kyläyleiskaava.

YVA-MENETTELYN TARVEHARKINTA

Vaikutusten arviointi on osa tuulivoimarakentamisen suunnittelua. Merkittävien tuulivoimahankkeiden ympäristövaikutukset arvioidaan YVA-lain mukaisessa ympäristövaikutusten arviointimenettelyssä. Valtioneuvosto on lisännyt 14.4.2011 YVA-asetuksen 6§:n hankeluetteloon tuulivoimapuistot, joissa voimalaitosten määrä on vähintään 10 tai niiden yhteen laskettu kokonaisteho on vähintään 30 MW. Ympäristövaikutusten arviointimenettelystä annetun lain (252/2017) liitettä 1 on muutettu tuulivoiman osalta eduskunnan 12.12.2018 päätöksen mukaisesti seuraavasti: tuulipuiston kokonaisteho on säilytetty osana YVA-kynnystä, mutta raja on nostettu 45 megawattiin.

Rekolanvuorten suunniteltu tuulivoimahanke ei kokonsa puolesta (5 voimalaa ja alle 45 MW) kuulu YVA-asetuksen hankeluetteloon, mutta koska menettelyä voidaan soveltaa myös pienempiin hankkeisiin, on SolarWind by Janneniska Oy pyytänyt Hämeen ELY-keskukselta päätöstä YVA-menettelyn soveltamisesta hankkeeseen. Hämeen ELY-keskus on todennut 23.4.2020 päivättyllä päätöksellä (Dnro HAMELY/332/2020), että Sysmän Rekolanvuorten tuulivoimapuistohankkeen osalta ei sovelleta ympäristövaikutusten arvioinnista annetun lain (252/2017) mukaista ympäristövaikutusten arviointimenettelyä. Näin ollen hankkeen ympäristövaikutukset selvitetään yleiskaavoituksen yhteydessä.



Kuva 6: Voimalan 4 alustava sijoituspaikka, © J. Matikainen

SELVITYKSET JA VAIKUTUSTENARVIOINTI

Rekolanvuorten tuulivoimapuistohanketta varten on tehty vuonna 2014 seuraavat selvitykset:

- Maisemavaikutusten arviointi
- Luontoselvitykset
 - Kasvillisuus- ja luontotyypit
 - Pesimä- ja muuttolinnusto
 - Lepakkoselvitys
- Arkeologinen inventointi

Selvityksiä on päivitetty maastokaudella 2020 seuraavasti:

- Luontoselvitysten täydennykset
 - Kasvillisuus ja luontotyypit
 - Lepakkoselvityksen täydennys alkukesän osalta
 - Päiväpetolintujen reviirikartoitus

Alkuvuodesta 2021 on päivitetty seuraavat mallinnukset ja selvitykset:

- Selvitys olemassa olevista maisema-alueista ja rakennetuista kulttuuriympäristöistä
- Havainnekuvat ja näkemäalueanalyysi
- Melu- ja välkemallinnus

Hankkeessa arvioidaan seuraavat vaikutukset:

- Kasvillisuus- ja luontotyypit, pesimä- ja muutto linnusto, lepakot ja muu eläimistö, maa- ja kallioperä, pinta- ja pohjavedet, Natura-alueet ja muut luonnonsuojelualueet
- Melu- ja välkeolosuhteet
- Muinaisjäänökset
- Maisema ja rakennettu kulttuuriympäristö
- Maankäyttö
- Yhdyskuntarakenne ja asutus
- Liikenne ja tiestö
- Ihmisten terveys, elinolot ja viihtyvyys, alueiden virkistyskäyttö ja metsästys
- Elinkeinotoiminta ja luonnonvarojen hyödyntäminen, maa- ja metsätalous
- Ilmailuturvallisuus, tutkien toiminta ja viestintäyhteydet
- Turvallisuus- ja ympäristöriskit
- Ilmasto ja ilman laatu
- Yhteisvaikutukset muiden hankkeiden kanssa

Selvitettävät vaikutukset määritellään yksityiskohtaisemmin ja vaikutukset arvioidaan kaavaseloituksessa. Vaikutusten selvittäminen perustuu alueelta käytössä oleviin perustietoihin, alueella suoritettuihin maastokäynteihin, osallisilta saataviin lähtötietoihin, lausuntoihin ja huomautuksiin sekä laadittavien suunnitelmien ympäristöä muuttavien ominaisuuksien analysointiin. Vaikutuksia arvioidaan sekä tuulivoimapuiston rakentamisen, toiminnan, että purkamisen ajalta.

Vaikutusten selvittämisen tarkoituksena on jo suunnittelun aikana saada tietoa suunnitteluratkaisujen merkityksestä ja siten parantaa lopullisen suunnitelman laatua.

OSALLISTUMINEN JA VUOROVAIKUTUS

OSALLISET

Osallisia ovat

- kaava-alueen kiinteistönomistajat
- ne, joiden asumiseen, työhön tai muihin oloihin valmisteilla oleva kaava saattaa huomattavasti vaikuttaa:
 - kaavan vaikutusalueen (lähiympäristön) asukkaat, maanomistajat ja haltijat, yritykset ja elinkeinonharjoittajat sekä virkistysalueiden käyttäjät
- viranomaiset, joiden toimialaa suunnittelussa käsitellään:
 - Sysmän kunnan toimielimet ja hallintokunnat
 - lähimmät naapurikunnat: Hartolan kunta
 - Hämeen elinkeino-, liikenne- ja ympäristökeskus (ELY), Päijät-Hämeen liitto, Päijät-Hämeen pelastuslaitos, Etelä-Suomen aluehallintovirasto (AVI), Väylä, Liikenne- ja viestintävirasto Traficom, Päijät-Hämeen alueellinen vastuumuseo, Puolustusvoimat (1. Logistiikkarykmentti), Ilmatieteenlaitos
 - Päijät-Hämeen hyvinvointikuntayhtymän ympäristöterveyskeskus (terveydensuojeluviranomainen)
- yhteisöt, joiden toimialaa suunnittelussa käsitellään:
 - asukkaita edustavat yhteisöt kuten asukasyhdistykset sekä kylätoimikunnat:
 - tiettyä intressiä tai väestöryhmää edustavat yhteisöt, kuten luonnonsuojeluyhdistykset ja yrityksiä edustavat yhteisöt: Etelä-Hämeen luonnonsuojelupiiri, Päijät-Hämeen lintutieteellinen yhdistys ry, Sysmän riistanhoitoyhdistys, Itä-Hämeen luonnonsuojeluyhdistys ry
 - elinkeinonharjoittajia ja yrityksiä edustavat yhteisöt: Pro Agria Etelä-Suomi
 - muut paikallisella tai alueellisella tasolla toimivat yhteisöt kuten tienhoitokunnat ja vesiensuojeluyhdistykset
- erityistehtäviä hoitavat yhteisöt tai yritykset kuten energia- ja vesilaitokset; Fingrid Oyj, Finavia Oyj, Digita Oy, Elenia Oy



Kuva 7: suunnittelualuetta halkova suora kaakko-luodesuuntainen tie ja voimalinja © Pekka Alho

OSALLISTUMINEN

Osallisilla on oikeus ottaa osaa kaavan valmisteluun, arvioida sen vaikutuksia ja lausua kaavasta mielipiteensä (MRL 62 §).

Osallisilla ja kuntalaisilla on oikeus antaa kaavasta mielipide valmisteluvaiheen aineiston ja kaavaluonnoksen nähtävilläoloaikana ja muistutus kaavaehdotuksen nähtävilläoloaikana. Annettuihin mielipiteisiin ja muistutuksiin laaditaan perustellut vastineet.

Rekolanvuorten tuulivoimapuiston osayleiskaavan vireilletulon yhteydessä laadittiin MRL 63 §:n mukainen osallistumis- ja arviointisuunnitelma. Osallistumis- ja arviointisuunnitelmassa (OAS) on esitelty kaavan laatimisessa noudatettavat osallistumis- ja vuorovaikutusmenetelmät, kerrottu kaavoituksen päätavoitteet, suunnittelun eteneminen ja alustava aikataulu sekä kuvattu kaavan yhteydessä laadittavat selvitykset ja vaikutustenarvioinnit.

Palaute 4.1.2021 päivytystä OAS:sta pyydettiin toimittamaan 5.3.2021 mennessä. Palautteesta ja niihin annetuista vastineista laadittu raportti liitetään kaava-asiakirjoihin.



Kuva 8: Yleiskaavoituksen vaiheet sekä osallistumismahdollisuudet.



Kuva 9: Turbiinin 2 alustavan sijainnin viereistä hakkuuta © J. Matikainen

SUUNNITTELU- JA PÄÄTÖKSENTEKOVAIHEET JA AIKATAULU

Seuraavassa on kuvattu kaavaprosessin vaiheet.

KAAVOITUKSEN VIREILLETULO (2020 - 2021)

Yleiskaavasta on järjestetty ensimmäinen viranomaisneuvottelu Hämeen ELY-keskuksessa 1.12.2020.

SolarWind by Janneniska Oy on tehnyt yleiskaavan laadinnasta aloitteen Sysmän kunnalle. Sysmän kunnanhallitus on hyväksynyt 11.1.2021 § 2 aloitteen ja päättänyt kuuluttaa Rekolanvuorten tuulivoimayleiskaavan vireilletulosta sekä asettaa kaavahanketta koskevan osallistumis- ja arviointisuunnitelman nähtäville.

Tuulivoimayleiskaavan vireilletulon yhteydessä on laadittu tämä osallistumis- ja arviointisuunnitelma (OAS). Yleiskaavan vireilletulosta ja osallistumis- ja arviointisuunnitelman (OAS) julkisesti nähtäville asettamisesta on kuulutettu paikallislehdessä sekä Sysmän kunnan internetsivuilla. Kunnan asukkailla ja muilla osallisilla on mahdollisuus esittää mielipiteensä OAS:ssa esitetyistä osallistumis- ja vuorovaikutusmenetelmistä sekä kaavan suunnitelluista selvityksistä ja vaikutustenarvioinnista.

Osallistumissuunnitelma on saatavilla Sysmän kunnanviraston asiointipisteessä sekä Sysmän kunnan internetsivuilla osoitteessa www.sysma.fi/nahtavilla-olevat-kaavat. Osallistumis- ja arviointisuunnitelmaa täydennetään tarvittaessa kaavoitusprosessin aikana.

YLEISKAAVAN VALMISTELUVAIHE (KEVÄT – SYKSY 2022)

Sysmän kunnanhallitus päättää valmisteluvaiheen aineiston asettamisesta nähtäville. Nähtäville asettamisesta kuulutetaan julkisesti paikallislehdessä sekä Sysmän kunnan internetsivuilla.

Nähtävilläolon yhteydessä järjestetään tiedotus- ja keskustelutilaisuus, josta tiedotetaan kuulutuksen yhteydessä.

Osallisilla ja kuntalaisilla on mahdollisuus esittää mielipiteensä nähtävilläoloaikana valmisteluvaiheen aineistosta ja kaavaluonnoksesta joko kirjallisesti tai suullisesti. Kirjalliset mielipiteet on osoitettava Sysmän kunnalle (os. Valittulantie 5, 19700 Sysmä tai sähköpostitse kirjaamo@sysma.fi) ennen nähtävilläolon päättymistä. Valmisteluvaiheen aineistosta pyydetään lausunnot viranomaisilta. Saatu palaute käsitellään koosteeksi ja lausuntoihin sekä mielipiteisiin annetaan perustellut vastineet.

Valmisteluvaiheen aineisto on tavoiteaikataulun mukaan nähtävillä loppuvuodesta 2022.

YLEISKAAVAN EHDOTUSVAIHE (TALVI 2023)

Sysmän kunnanhallitus päättää ehdotusvaiheen aineiston asettamisesta nähtäville. Nähtäville asettamisesta kuulutetaan julkisesti paikallislehdessä sekä Sysmän kunnan internetsivuilla.

Osallisilla ja kuntalaisilla on mahdollisuus antaa nähtävilläoloaikana muistutus ehdotusvaiheen aineistosta joko kirjallisesti tai suullisesti. Kirjalliset mielipiteet on osoitettava Sysmän kunnalle (os. Valittulantie 5 19700 Sysmä tai sähköpostitse kirjaamo@sysma.fi) ennen nähtävilläolon päättymistä. Ehdotusvaiheen aineistosta pyydetään lausunnot viranomaisilta. Saatu palaute käsitellään koosteeksi ja lausuntoihin sekä muistutuksiin annetaan perustellut vastineet.

YLEISKAAVAN HYVÄKSYMISVAIHE (KEVÄT 2023)

Sysmän kunnanvaltuusto päättää yleiskaavan hyväksymisestä. Yleiskaavan hyväksymispäätöksestä tiedotetaan kunnan ilmoitustaululla ja internetsivuilla. Yleiskaavan saatua lainvoiman ilmoitetaan siitä voimaantulokuulutuksella.

YHTEYSTIEDOT

Yleiskaavan valmistelusta saa lisätietoja Sysmän kunnan internetsivuilta osoitteesta www.sysma.fi/nahtavilla-olevat-kaavat sekä seuraavilta henkilöiltä:



Sysmän kunta

Valittulantie 5, 19700 SYSMÄ

Essi Carlson

Maankäytön suunnittelija

puh. 044 7134 534

essi.carlson@sysma.fi



Kaavaa laativa konsultti:

FCG Finnish Consulting Group Oy

Puistokatu 2 A, 40100 Jyväskylä

Tuomo Järvinen

Arkkitehti, YKS-656

puh. 0404 753 1524

tuomo.jarvinen@fcg.fi



Hankkeesta vastaava:

SolarWind by Janneniska Oy

Soratie 2, 15560 Nastola

Mika Meller

Projektijohtaja

puh. 050 5434163

mika.meller@solarwind.fi