

TOIVAKAN KUNTA

## **Kankainen-Ruuhimäki kyläosayleiskaavan rakennusinventointi**

Inventointiraportti

**Sisällysluettelo**

1	Johdanto .....	3
1.1	Työmenetelmät	3
1.2	Käytetyt lähteet	4
2	Rakennettujen ympäristöjen muotoutuminen ja ominaispiirteet .....	5
2.1	Asutuksen synty historiallisella ajalla ja asutuksen varhaiset vaiheet	5
2.2	Isojako ja asutuksen leviäminen 1700- ja 1800-luvuilla	6
2.3	Metsätalous 1800- ja 1900-lukujen taitteessa	9
2.4	Ruuhimäen ja Kankaisten kehittyminen 1900-luvun alkupuoliskolla ennen toista maailmansotaa	9
2.5	Jälleenrakennuskausi ja kylien kehitys 1900-luvun loppupuoliskolla	12
3	Inventoidut kohteet ja alueet .....	17
3.1	kohde 1, Hokkanen, ent. kestikievari	17
3.2	kohde 2, Ent. Ruuhimäen osuuskassa	23
3.3	kohde 3, Ent. posti	27
3.4	kohde 4, Ruuhimäen maamiesseuran talo	30
3.5	kohde 5, Ent. Osuusliike Keskimaan myymälä	37
3.6	kohde 6, Ent. Ukkosen kauppa	41
3.7	kohde 7, Ent. Ruuhimäen talouskauppa	47
3.8	Alue 8, Eeronmäki ja urheilukentän ympäristö	52
3.9	kohde 9, Ruuhimäen kylätalo, ent. koulu	57
3.10	kohde 10, entinen opettajien asuntola	62
3.11	kohde 11, Reivi	65
3.12	kohde 12, Manninen	73
3.13	kohde 13, Kiikkukangas	78
3.14	kohde 14, Lautaoja	84
3.15	kohde 15, Ruuhipirtti	89
3.16	kohde 16, Väisänen	94
3.17	kohde 17, Mäkipelto	99
3.18	kohde 18, Kankaisten koulu	104
3.19	kohde 19, Vuorikoski	108
3.20	kohde 20, Ympyrätalo	113
3.21	kohde 21, Koivukumpu	118

Kervinen Minttu

7.11.2018

**Liitteet**

- Liitekartta 1: Kaava-alueen rakennusten valmistumisvuodet rakennus- ja huoneistorekisterin mukaan
- Liitekartta 2: Kartta inventoiduista kohteista ja alueista
- Liitekartta 3: Suositukset koskien rakennettua kulttuuriympäristöä
- Liite 4: Inventointikortit Ruuhimäeltä ja Kankaisista 1990, Teija Ahola

7.11.2018

---

# Kankainen-Ruuhimäki kyläosayleiskaavan rakennusinventointi

## 1 Johdanto

Tämä päivitys- ja täydennysinventointi on tehty Kankainen-Ruuhimäki kyläosayleiskaavaa varten. Työssä on tarkistettu Teija Aholan vuonna 1990 kaava-alueelta inventoimat kohteet Kankaisista ja Ruuhimäeltä. Vuoden 1990 inventointi on painottunut ennen vuotta 1940 rakennettuihin taloihin. Nyt tehdyssä inventoinnissa on tarkasteltu myös kaava-alueen uudempaa rakennuskantaa huomioiden mm. liiketiloja käsittäneet rakennukset sekä jälleenrakennuskauden rakennuskantaa.

Työn tilaajana on Toivakan kunta, ja työtä on ohjannut kunnan edustajina vt. tekninen johtaja Jukka Paalanen ja vs. rakennustarkastaja-ympäristönsuojelusihteeri Ville Vähätiitto. Päivitys- ja täydennysinventoinnin on tehnyt FCG Suunnittelu ja tekniikka Oy:stä arkkitehti SAFA YKS-548 Minttu Kervinen. Kervinen on tarkistanut inventointikohteet maastossa sekä laatinut kohdekuvaukset ja suositukset kohteiden huomioimisesta kaavaratkaisussa.

### 1.1 Työmenetelmät

Työssä selvitettiin tarkastelualueen rakentumisen historiaa karttatarkastelu- ja rakennettuun ympäristöön vaikuttanutta kulttuurihistoriaa lyhyesti. Samalla tarkasteltiin rakennetun ympäristön erityispiirteitä kaava-alueella. Inventoidut rakennukset on valittu lähtötietojen (vuoden 1990 rakennusinventointi, rakennus- ja huoneistorekisterin tiedot rakennusten iästä ja käyttötarkoituksesta sekä vanhojen peruskattojen tiedot alueen palveluista) perusteella. Kohdevalinnat täydentyivät vielä maastokäynnillä. Maastokäynnillä inventoija valitsi asiantuntemuksensa perusteella tarkempaan tarkasteluun mukaan muutamia aiemmin inventoimattomia kohteita keskittyen erityisesti vuoden 1940 jälkeen valmistuneisiin rakennuksiin.

Inventoitujen rakennusten osalta kuvattiin lyhyesti niiden historiaa, ominaispiirteitä, arkkitehtuuria ja arvoja sekä annettiin suosituksia kohteiden arvojen vaalimiseksi. Kohteiden arvoista tarkasteltiin niiden historiallista arvoa, rakennushistoriallista arvoa ja ympäristöarvoa. Historiallista arvoa tarkasteltiin sen perusteella kuinka edustavasti kohde ilmentää tiettyä historiallista kehitystä, ilmiötä, tapahtumaa tai henkilöä. Rakennushistoriallista arvoa tarkasteltiin kohteiden arkkitehtonisen tai rakennusteknisen edustavuuden, rakennustyyppin ja rakennustavan harvinaisuuden, kohteen alkuperäisyyden ja säilyneisyyden sekä kohteen ajallisen kerroksellisuuden perusteella. Ympäristöarvoa tarkasteltiin kohteen kyläkuvallisen merkityksen perusteella sekä arvioitiin kohteen merkitystä kylän identiteetille. Inventointi tehtiin yleiskaavatasolla, eikä rakennusten sisätiloja tarkasteltu.

Inventointityö on alkanut analyysivaiheella, jolloin on tehty tausta- ja maastotutkimukset, kuvailtu Kankaisten ja Ruuhimäen kylien kehittymistä ja inventointikohteita sekä valmisteltu inventointikohteiden arvottamista. Myös kohteiden kuntoa on arvioitu. Määrittely ei vastaa kuntoarviota, vaan sillä on pyritty ilmaisemaan kohteen korjattavuutta. Hyväkuntoiset rakennukset ovat ryhdissään ja päällisin puolin arvioiden käyttökunnossa. Kohtalaisessa kunnossa olevat rakennukset ovat pääosin ryhdissään ja ulkoasussa voi olla vaurioita kuten maalipintojen kulumista, vesikaton sammaloitumista tai alimpien hirsikertojen lahovaurioita. Huonokuntoiset rakennukset ovat silminnähden vinoja tai osittain romahtaneita tai niissä on muita merkittäviä vaurioita, joiden korjaus vaatii autenttisuutta heikentävää uudelleenrakentamista.

7.11.2018

---

Lopuksi on pohdittu kohteisiin liittyviä arvoja ja laadittu suositukset kohteiden huomioimisesta kaavaratkaisussa. Suosituksia laadittaessa on huomioitu kohteiden arvot kokonaisuutena sekä niiden kunto. Inventointityöstä on laadittu kirjallinen raportti.

Arkkitehti Minttu Kervinen on tehnyt maastokäynnin Kankaisille ja Ruuhimäelle 6.6.2018. Inventoinnista tiedotettiin etukäteen mm. kyläyhdistysten kautta ja 5.6.2018 järjestetyssä kyläkaavoituksen työpajassa. Maastokäynnillä haastateltiin mahdollisuuksien mukaan inventoitavien kiinteistöjen omistajia, mikäli he saattoivat olemaan paikalla.

## 1.2 Käytetyt lähteet

Aiemmat inventoinnit:

- Teija Ahola 1990: inventointikortit Ruuhimäeltä ja Kankaisista

Kirjallisuus:

- Pertti Kuokkanen 1993: Toivakan historia

Internet-sivustot:

- <http://voima.fi/blog/arkisto-voima/rakenna-ite-2/> (lainattu 30.10.2018)
- <http://maalainen.blogspot.com/2004/10/maan-alle-asumaan.html> (lainattu 30.10.2018)
- <http://www.reaktiofestival.com/wp/taiteilijat-3/> (lainattu 30.10.2018)
- <http://kankaistenkyla.fi/> (lainattu 30.10.2018)

Kartat:

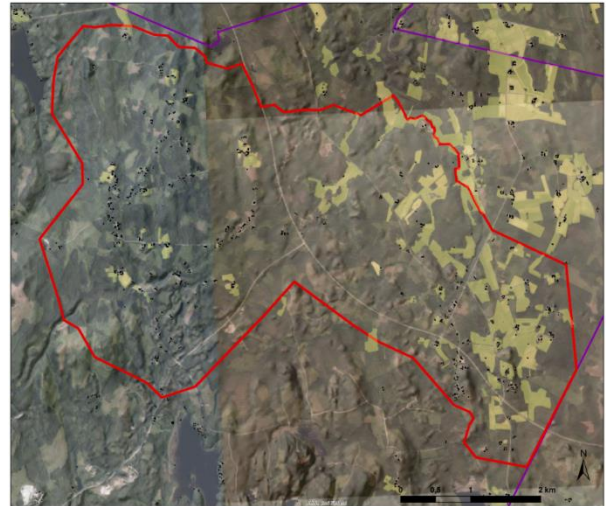
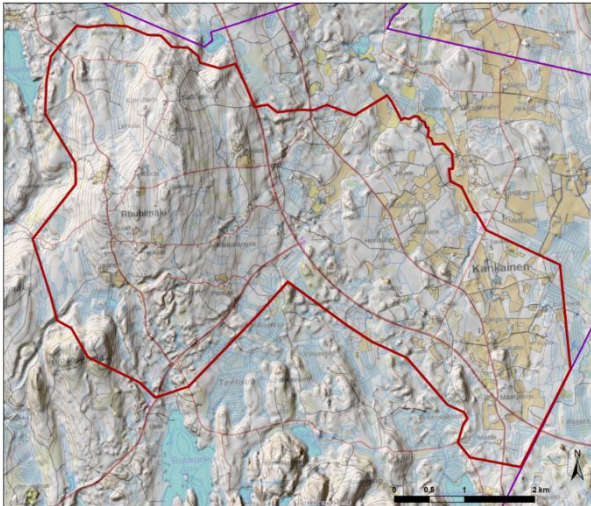
- Hällströmin kartasto 1798-1799, Vaasan lääni, <http://timomeri-luoto.kapsi.fi/>
- Pitäjänkartasto Toivakka 1082138, Maanmittauslaitoksen historiallinen kartta-arkisto, <http://digi.narc.fi/digi/>
- Pitäjänkartasto Toivakka 1082161, Maanmittauslaitoksen historiallinen kartta-arkisto, <http://digi.narc.fi/digi/>
- Kihlakunnankartasto Laukaa, Maanmittauslaitoksen historiallinen kartta-arkisto, <http://digi.narc.fi/digi/>
- Kuninkaankartasto 1776-1805, (Konginkangas)-Korpilahti, <http://timomeri-luoto.kapsi.fi/>
- Pitäjänkartta Lievestuore (1946), <http://timomeri-luoto.kapsi.fi/>
- Toivakan hoitoalue, 2. osa 1913, <http://timomeri-luoto.kapsi.fi/>
- Peruskartat Ruuhimäeltä vuosilta 1963, 1977, 1983, 1992, <http://vanhatpaine-tutkartat.maanmittauslaitos.fi/>
- Peruskartat Kankaisilta vuosilta 1972 ja 1989, <http://vanhatpaine-tutkartat.maanmittauslaitos.fi/>

7.11.2018

## 2 Rakennettujen ympäristöjen muotoutuminen ja ominaispiirteet

Suunnittelualueen maisema on keskisuomalaiseen tapaan varsin vaihteleva ja on varsin erilainen Kankaisissa ja Ruuhimäellä. Kankainen on maastoltaan melko tasaista maaperän ollessa osittain savista ja osittain turvemaata. Suunnittelualueen laajimmat peltoaukeat sijoittuvat Kankaisiin Lapinjoen ja sen haarojen ympäristöön suunnittelualueen alavimmalle alueelle. Pellot ovat melko tasaisia ja niitä ympäröi osin soistuva metsä. Peltojen välissä on myös muusta maastosta selvästi kohoavia, melko jyrkkärinteisiäkin pieniä kumpareita, joille rakentaminen sijoittuu selänteiden reunojen lisäksi. Lievestuoreentie seurailee peltoaukeiden reunoja.

Ruuhimäki puolestaan on lähiympäristöään selvästi korkeammalle kohoava mäki, joka pääasiassa on vedenkoskematon seutua. Ruuhimäen laella ja loivemmillä etelä- ja itärinteillä on ollut vielä 1960- ja 1970-luvuilla runsaasti pieniä peltoaukeita rinteille sijoittuvien yksittäistalojen ympärillä sekä nauhamaisesti Ruuhimäentien varrella. Nyt suuri osa pienistä pelloista on metsitetty ja mäeltä aukeaa vain muutamia pitkiä näkymiä ympäristöön.



*Suunnittelualue maastokartalla ja ilmakuvassa. Kumpaankin karttaan on korostettu rinnevarjosteella maastonmuotoja. Pohjakartta, ilmakekuva ja rinnevarjoste MML.*

### 2.1 Asutuksen synty historiallisella ajalla ja asutuksen varhaiset vaiheet

Tarkastelualueella on ollut Hauholaisten erämaita 1500-luvulla. Aluetta on kuitenkin asutettu sekä Hämeestä että Savosta päin. Kruunu ryhtyi 1550-luvulla asuttamaan Hämeen erämaita ja asutuksesta alettiin laatia luetteloita. Tarkastelualue kuului tällöin vanhan Laukaan suurimpaan kylään Leppäveden, johon koko Toivakka kuului. Kylässä oli maakirjojen mukaan vuonna 1540 12 uudistaloa, joista yksi oli Kankainen. 1500-luvun loppupuolella Leppäveden kylässä oli 14 taloa, joista 8:ssa oli hämäläinen isäntä ja 6:ssa savolainen.

Kankaisen talo on ollut ajoittain autioina 1600-luvulla. Siitä tuli Kankaan sotilasvirakatalo vuonna 1698. Vanhan Laukaan ensimmäiset torpat perustettiin 1600-luvulla. Torppia eli vuokraviljelmiä saatettiin kutsua myös uudistiloiksi.

## 2.2 Isojako ja asutuksen leviäminen 1700- ja 1800-luvuilla

Maanviljelyn ja uudisasutuksen tehostamiseksi 1700-luvun lopulla Ruotsi-Suomessa ryhdyttiin toimittamaan isojakoa. Isojaossa kylien sarkaviljelyssä olleet pelot ja yhteismaat jaettiin talojen kesken ja liikamaat päätyivät valtiolle uudistilojen muodostamista varten. Isojaon jälkeen myös talojen maita oli aiempaa helpompi halkoa ja lohkoa, minkä johdosta asutus alkoi tihentyä monin paikoin. Myös torppien perustaminen oli helpompaa, kun metsät eivät enää olleet kylien yhteisomistuksessa. Isojaossa viralliset maanmittarit mittasivat ja kartoittivat kylien maat samalla arvioiden maan laadun, jonka jälkeen maat jaettiin. Isojaon yhteydessä tiiviit ryhmäkylät usein hajosivat, kun osa taloista siirrettiin uudelle paikalle talon maiden yhteyteen. Tarkastelualueella ei kuitenkaan ole ollut tiiviitä ryhmäkylä, jotka olisivat hajonneet, vaan kylien hajanainen rakenne on syntynyt isojaon jälkeisen uudisraivauksen myötä.

Kankaisten jakokunnassa oli vuonna 1776 neljä taloa: Kankaisten sotilasvirkatalo, Vähä-Huikon talo ja kaksi Iso-Huikon taloa. Isojakoa varten maat kartoitettiin vuosina 1788 ja 1806. Isojaon viipyessä metsämaista suoritettut mittaukset tarkistettiin ja viljelysmaat mitattiin uudestaan. Isojaon viipyessä Huikon talot jakaantuivat kahtia muutamaa otteeseen. Lisäksi vuonna 1798 Ruuhimäelle perustettiin Ruuhimäen kruunun uudistalo, joka jakautui heti kahtia. Isojakoa toimeen pantaessa jakokunnan alueella oli 12 taloa, osa Toivakan kylän puolella ja osa Kankaisten kylän. Jakokunnasta laadittiin vuonna 1835 uusi kartta, minkä jälkeen jakotoimitukset suoritettiin vuosina 1839 ja 1840.

Harvaan asutulla seudulla isojaon jälkeen kruunulle jäi runsaasti liikamaata. Näille liikamaille perustettiin vuonna 1849 kruunun uudistiloina Kankaisille Pölykangas ja Taulu eli Hautajärvi Kankaisten virkatalon alaisiksi ja Toivakan kylän puolelle Ruuhimäen länsipuolelle Vääräjärven uudistalo. Jäljelle jääneestä liikamaasta muodostettiin Kankaisten valtionpuisto.

1800-luvun puolivälissä lähinnä isojakokarttojen perusteella kootussa pitäjänkartassa asutus tarkastelualueella hahmottuu harvana. Ruuhimäellä asutus keskittyy mäen laelle harvakseltaan parhaiden viljelysmaiden äärelle. Ruuhimäen pellot ja niityt ovat pinta-alaltaan pieniä ja sijoittuvat mäen lakialueille tai rinteiden tasaisemmille osuuksille. Kankaisilla pellot ja niityt sijoittuvat Lapinjoen ja sen sivurojen varsille maaston tasaisille ja alaville osuuksille. Myös Kankaisilla pellot ja niityt ovat pinta-alaltaan pieniä, mutta ne sijoittuvat nauhamaisesti. Kankaisten asutus sijoittui peltojen yhteyteen yleensä pienille kumpareille.

Ruuhimäellä pitäjänkarttaan on merkitty Ruuhimäen kruunun uudistalon maille nykyiset Reivi, Hokkanen ja Mannila taloina sekä Kiikkukankaan torppa, Aholan torppa ja Harjun torppa nykyisen Kotamäen paikalle. Soukan talon maille Ruuhimäen etelärinteelle on merkitty Ukkosen ja Ilolan torpat sekä nimeämätön torppa tai mäkitupa nykyisen Väisäsen pohjoispuolelle. Näistä Ilola on myöhemmin autioitunut. Kankaisten valtionpuiston alueelle on merkitty useita torppia. Nykyisen Pittääntien varrelle on merkitty Valkea-aho (nykyinen Metsäkulma), Lehtola, Koivumäki (nykyinen Koivuharju), Niinivehmas, Mäenpää ja Rauhala torppina. Ruuhimäen itärinteelle on merkitty Perälä, Kiikkula (nykyinen Päivärinne) ja Penttilä torppina.

Kankaisten puolelle pitäjänkarttaan on merkitty kaava-alueen eteläpuolelle Taulun talo sekä kaksi torppaa talon läheisyyteen. Taulun maille kaava-alueella on merkitty torppina Jokipohja (nykyinen Rasinaho), Lapinniemi ja Ohrakytö. Kankaisten valtionpuiston alueelle Kankaisten puolella on merkitty torppina Kilpalampi ja Laitila

7.11.2018

(nykyinen Mäkelä). Nykyinen Saarela on merkitty Saaren metsänvartijan torppana. Lisäksi Vuorikosken mylly on merkitty Myllyn tonttina.

Tarkastelualueella on säilynyt muutamia 1700-luvun rakennuksia. Reivin talon asuinrakennuksen vanhin osa on 1790-luvulta. Rakennusta on kuitenkin muokattu moneen otteeseen, eikä rakennuksen vanhin osa erotu enää ulkoasusta. 1700-luvun talousrakennuksia on ainakin kahden talon pihapiirissä. Reivin ja Mannisen pihossa on aittarakennukset 1700-luvulta. Ne ovat perinteisiä hirsirakennuksia. Reivin aitta on kolmihuoneinen riviaitta ja Mannisen pihassa oleva aitta on kaksikerroksinen ja siinä on osittainen parvi.

1800-luvun rakennuskantaa on säilynyt tarkastelualueella jonkin verran enemmän. Lautaojan asuinrakennus on 1800-luvulta, mutta rakennuksen ulkoasu on niin muuntunut, että rakennuksen ikää on vaikea hahmottaa. Pihapiirin talousrakennukset ovat myös 1800-luvulta, mutta ne ovat kaikki erittäin huonossa kunnossa. Reivin pihapiirissä on useita 1800-luvun hirsirakenteisia talousrakennuksia sekä pihatupa, jotka muodostavat edustavan kokonaisuuden pihapiirin muiden rakennusten kanssa. Mannisen pihapiirissä on 1800-luvun avokonkillinen riviaitta. Kiikkukankaan pihapiirissä on 1800-luvun talousrakennuksia. Myös Ukkosen ja Väisäsen pihapiireissä on oletettavasti 1800-luvun talousrakennuksia.

Inventoitujen kohteiden lisäksi useilla muilla kaava-alueen 1800-luvulla asutettujen pihapiirien yhteydessä on säilynyt yksittäisiä perinteisiä hirsirakenteisia talousrakennuksia, joista osa saattaa olla 1800-luvulta. Rakennus- ja huoneistorekisterin mukaan Mäenpään asuinrakennus on 1800-luvun lopulta.

Pääasiassa tarkastelualueen 1800-luvun ja sitä vanhempien pihapiirien rakennuskanta on kuitenkin uusiutunut. Etenkin asuinrakennuksia ja navettoja on korvattu jälleenrakennuskaudella uusilla rakennuksilla. Pientilojen käytyä kannattamattomiksi 1900-luvun loppupuoliskolla vanhoista talousrakennuksista ei välttämättä ole huolehdittu niiden jäätyä käyttämättömiksi.



*Vasemman puoleisessa kuvassa Reivin aitta 1700-luvulta. Aitassa on edelleen pärekatto. Oikean puoleisessa kuvassa Mannisen avokonkillinen riviaitta 1800-luvulta sekä taaempänä 1700-luvun kaksikerroksinen aitta.*



7.11.2018



Hällströmin kartastoon 1700-luvun lopulta tarkastelualueen poikki on merkitty Leppävedeltä Mikkelin suuntaan johtava tie. Ruuhijärvi on nimetty karttaan, mutta asutusta tarkastelualueelle ei ole osoitettu. Tarkastelualueen likimääräinen sijainti on osoitettu punaisella ympyrällä. Hällströmin kartasto 1798-1799, Vaasan lääni, <http://timomeri-luoto.kapsi.fi/>

7.11.2018

---

### 2.3 Metsätalous 1800- ja 1900-lukujen taitteessa

1800-luvun loppupuolen vilkastunut puunkypsyntä näkyi myös tarkastelualueella. Toivakka kuului vuonna 1819 perustetun Haapakosken sahan hankinta-alueeseen. 1857 annettu asetus mahdollisti höyrysafojen perustamisen ja sahateollisuuden raaka-aineiden hankinnat ulotettiin laajemmin Keski-Suomeen. Keski-Suomen metsien arvo nousi etenkin 1870-luvulla, suuren tukkihumauksen aikana. Metsäyhtiöt pyrkivät ostamaan tiloja turvatakseen raaka-aineen saantinsa ja paikoitellen merkittävä osa alueen tiloista saattoi olla puuteollisuusyhtiöiden hallussa. Tarkastelualueella yksi tila päättyi metsäyhtiön haltuun. Paineeseen ostaa alueen tiloja vaikutti hillitsevästi laaja Kankaisten kruununmetsä, josta myytiin runsaasti puuta yhtiöille. Kruunun metsässä on toteutettu laajoja hakkuita 1800-luvulta alkaen. Puutavara uitettiin vesistöjä pitkin tehtaille. Puutavara uitettiin Kankaisten kruunun metsästä Toivakan kautta Leppävedelle tai etelään Leivonmäen suuntaan. Uiton jälkiä näkyy tarkastelualueen pienemmissäkin vesistöissä, kuten Lapinjoen yläjuoksulla. Esimerkiksi Vuorikosken myllyn ohi on mennyt tukkiväylä.

Metsän arvon nousu vaikutti osaltaan siihen, että uudistilojen raivaus joko taloja lohkomalla tai torppia perustamalla väheni. Tämän takia maattoman väestön osuus kasvoi myös Toivakassa. Tukkisavotat ja uitot työllistivät talollisten lisäksi kuitenkin myös maatonta väkeä aina 1950-luvulle asti, mutta vain maanomistajilla oli mahdollisuus vaurastua myymällä metsiään. Kankaisten kruununpuistosta on yleiskartta vuodelta 1913. Siihen ei ole merkitty uusia torppia verrattuna 1800-luvun puolivälin pitäjänkarttaan.

### 2.4 Ruuhimäen ja Kankaisten kehittyminen 1900-luvun alkupuoliskolla ennen toista maailmansotaa

Vuonna 1910 Toivakan väestöstä 85 % sai toimeentulonsa maataloudesta ja vielä vuonna 1950 75 %. Myös tarkastelualue oli varsin maatalousvaltaista 1900-luvun alkupuoliskon. Asutuksen tihentyessä kylillä tarvittiin kuitenkin myös palveluita.

Ruuhimäen ja Kankaisten yhteinen Kankaisten koulupiiri perustettiin vuonna 1900, mutta koulu aloitti toimintansa vasta vuonna 1906 Taulun talossa. Oma koulutalo rakennettiin vuosina 1901-1910 Ruuhimäelle. Omat koulupiirit Kankainen ja Ruuhimäki saivat vuonna 1922. Kankaisten koulu toimi alkuun Saarelan talossa ja sitten Taulun talossa. Oma koulutalo valmistui Kankaisille vuonna 1936.

Jyväskylän-Toivakan\_Leivonmäen postilinja perustettiin vuonna 1892 ja Toivakkaan tuli postipysäkki. Ruuhimäelle perustettiin postipysäkki vuonna 1911. Postiasemaksi se muutettiin vuonna 1945.

Ruuhimäellä toimi useita kauppoja 1900-luvun alkuvuosikymmeninä. Ukkosella toimi kyläkauppa ja Ruuhimäen maamiesseuran talossa oli osuuskaupan myymälä, kunnes se siirtyi omaan taloon vastapäätä maamiesseurantaloa 1930-luvulla. Ruuhimäen osuuskassa toimi maamiesseurantalolla 1930-luvulta 1960-luvulle. Ruuhimäen palvelut keskittyivät väljän raittimaisesti Ruuhimäentien varrelle. Koulu ja työväentalo sijaitsivat muista palveluista hieman etäämpänä kylän pohjoisosassa.

Kankaisten kylällä palvelut ovat sijoittuneet hajanaisemmin. Koulun lisäksi kylällä on ollut osuusliikkeen kauppa 1940-luvulla. Vuorikosken mylly on ollut tärkeä jo 1800-luvulla. Sekä kankaalaiset että ruuhimäkeläiset ovat jauhattaneet viljansa siellä. Vuorikoskella on ollut 1930-luvulta alkaen sähköllä toimivat pärehöylä ja pui-makone.

7.11.2018

Suomen itsenäistyttyä hyväksyttiin vuonna 1918 ns. torpparilaki, joka mahdollisti torpparien ja mäkitupalaisten lunastaa vuokra-alueensa. 1919 lakia täydennettiin koskemaan myös lampuoteja, jotka vuokrasivat koko tilaa. Tarkastelualueella suurin osa entisistä torpista itsenäistyi 1920-luvulla.

Ruuhimäellä Mannisen torpat Penjala, Kiikkukangas ja Rientola itsenäistyivät vuonna 1925. Taulun torpista itsenäistyivät vuonna 1928 Lapinniemi, Ohrakytö, Rasinaho ja Aittokangas (nykyinen Purola). Kankaan sotilasvirkatalosta itsenäistyi Koivula vuonna 1928 ja Rantakankainen vuonna 1937. Luultavasti myös Kankaisten kruunun puistossa sijainneet torpat ovat itsenäistyneet 1920-30-luvuilla.

1920-luvulla "Lex Kallion" lain maan hankkimisesta asutustarkoituksiin myötä perustettiin runsaasti myös uusia asutustiloja. Asutustiloja perustettiin etenkin valtion maille, mutta myös yksityisten maille. Tarkastelualueella on useita 1920-30-lukujen uusia asutustiloja. Valtion puistoon perustettuja uudistiloja ovat ainakin Pellonpää, siirtola, Hännilä, Ritvala, Niittyrinta, Kallionperä, Kurkelä, Välikorpi ja Kujala. Reivin mailla uudistiloja ovat olleet Mikkola ja Rinteelä, Mannisen mailla Mäkelä ja Soukan mailla Kantola.

1900-luvun alkupuoliskolla tarkastelualueella rakennettiin edelleen perinteiseen tapaan hirrestä. Pitkänomaisten paritupatyyppeiden rakennusten rinnalla alkoi yleistyä puolitoistakerroksiset noppamaisemmat asuinrakennukset. Harjakaton sijasta saatettiin käyttää mansardikattoa. Vauraimmat asuintalot saivat ulkovuorauksen. Myös talousrakennukset tehtiin edelleen hirrestä. Vauraimpiin taloihin saatettiin rakentaa kivinavetta. Tarkastelualueella Mannilassa on iso lohkokivinavetta vuodelta 1900. Uudistilojen lisäksi vasta itsenäistyneisiin entisiin torppiin saatettiin rakentaa uusi, entistä isompi asuintalo tai uudistaa talousrakennuksia.



*Vasemman puoleisen kuvan Penttilän päärakennus on vuodelta 1905. Navetta on jälleenrakennuskaudelta. Penttilä on Kankaisten kruunun puistossa sijainnut 1800-luvun torppa. Oikeanpuoleisessa kuvassa on Koivuharjun 1920-luvun asuinrakennus. Myös Koivuharju Kankaisten kruunun puistossa sijainnut 1800-luvun torppa.*

7.11.2018



Vasemmalla Mannisen kavinavetta vuodelta 1900. Oikealla Kujalan päärakennus 1930-luvulta. Kujala on Kankaisten kruununpuistoon perustettu uudistila 1920-30-luvuilta.



Vasemmalla Hokkasen 1930-luvun vuoraamaton asuinrakennus, oikealla Ruuhimäen maamies-seurantalo vuodelta 1900-luvun alkuvuosikymmeniltä. Taloa on laajennettu vuonna 1927.



Vasemmalla Ruuhimäen koulurakennus ja oikealla Kankaisten koulu. Kumpikin koulurakennus on 1930-luvulta.

7.11.2018

---

## 2.5 Jälleenrakennuskausi ja kylien kehitys 1900-luvun loppupuoliskolla

Talvisodan jälkeen Neuvostoliitolle luovutetun Karjalan asukkaat pyrittiin asuttamaan muualle Suomeen. Heidän asuttamiseen säädettiin siirtoväen pika-asutuskilaki vuonna 1940. Asutustoimet keskeytettiin kuitenkin jatkosodan takia. Jatkosodan jälkeen säädettiin vuonna 1945 maanhankintalaki, jonka perusteella muodostettiin tiloja ja tontteja sekä siirtoväelle että rintamamiehille. Tilat olivat viljelys-, asuntoviljelys- ja asuntotiloja. Tiloja perustettiin valtionmaille mutta myös kuntien, seurakuntien, yhtiöiden ja yksityisten maille pakkolunastuksin ja vapaaehtoisin kaupun. Viljelystilatkin olivat melko pieniä ja osoittautuivat melko nopeasti liian pieniksi ollakseen kannattavia maatalouden koneellistuksessa.

Tarkastelualueella Mannisen maille perustettiin kolme tilaa vuonna 1958. Ne olivat Ahola, Heikkilä ja Viertola. Heikkilä ja Viertola olivat uudistiloja, Ahola on ollut asuttu jo 1800-luvulla. Reivin maille uudistilana perustettiin ainakin Mäkipelto ja Ainola. Valtion puistoon Ruuhimäellä perustettiin useita kooltaan lähinnä asuntoviljelys- tai asuntotiloja.

Kankaisilla Kankaan sotilasvirkatalosta vuonna 1928 itsenäistyneen Koivulan talon maille perustettiin Kauppisen, Kankaistenmäen, Pienmäen ja Koivulan asutustilat. Ne sijoittuvat kaava-alueen eteläpuolelle. Taulun entisillä maille ovat Savikko, Lainpelto ja Koivukumpu ovat luultavasti jälleenrakennuskauden asutustiloja. Valtionpuistoon perustettuja jälleenrakennuskauden tiloja Kankaisilla ovat ilmeisesti ainakin Kumpula, Koivikko, Lummela, Kulmala, Metsola, Jokela ja Heinäaho. Pienempiä, peruskartoissa nimeämättömiä asuntotiloja on näiden lisäksi jokunen. Varsinkin asutustilat sijoittuvat olemassa olleiden teiden varsille.

Jälleenrakennuskauden tiloilla on tyypillisesti asuinrakennuksena tyyppiirustusten perusteella rakennettu ns. rintamamiestalo. Näissä puolitoistakerroksisissa noppamaisissa rakennuksissa asuinhuoneet ryhmittyvät yhden piipun ympärille. Asuinrakennus saattoi olla joko hirsi- tai rankorakenteinen ja vuorattu tyypillisimmin pystyvuorauksella. Sisäänkäynnin yhteydessä on tyypillisesti lasikuisti. Myös talousrakennukset toteutettiin usein tyyppiirustusten perusteella. Navettana yleistyi sementtitiilistä muurattu navetta, jonka ylinen oli rankorakenteinen. Navetan vieressä oli rankorakenteinen heinälato. Myös muut talousrakennukset, kuten aitat, toteutettiin yleensä rankorakenteisina.

Tarkastelualueella on säilynyt muutamia eheitä jälleenrakennuskauden kohteita, joissa on sekä ajan tyyppitalo, että navetta ja muita talousrakennuksia. Jälleenrakennuskauden loppupuolella 1950-luvulla uusittiin myös monien vanhempien tilojen rakennuskantaa. Tarkastelualueen usealla vanhalla tilalla ja entisellä torpalla on 1950-luvulla rakennettu asuinrakennus tai navetta.

Tarkastelualueella ei sijaitse jälleenrakennuskauden asuinalueita, joilla sijaitisi lähemmäksi useita asuinrakennuksia. Ruuhimäen urheilukenttä ympäristössä valtion maalle on perustettu useampia asuntotiloja, mutta väljien tonttien ja ympäristön puustoisuuden vuoksi alue ei hahmotu yhtenäisenä asuinalueena.

Elintason noustessa useaan jälleenrakennuskauden asuintaloon on rakennettu ns. elintasosiipi, johon on sijoitettu wc- ja peseytymistilat. Elintasosiipiä on alettu rakentaa 1970-luvulta alkaen.

7.11.2018



*Mäkipellon jälleenrakennuskaudelle tyypillistä rakennuskantaa 1940-luvulta.*



Autoituneita 1940-luvun tyyppitaloja tarkastelualueella.

7.11.2018

---



1950-luvun tyyppitaloja tarkastelualueella.

7.11.2018

Jälleenrakennuskauden asutustoiminnan ja sodan jälkeen syntyneiden suurten ikäluokkien myötä kylillä tarvittiin palveluita. Ruuhimäellä toimi kaksi kauppaa, joista osuuskauppa lopetti toimintansa 1970-luvulla ja Ruuhimäen talouskauppa ilmeisesti vasta 1990-luvulla. Talouskaupalle rakennettiin 1960-luvulla uudet liiketilat. 1960-luvulla myös Ruuhimäen osuuskassa sai oman talon. Posti sai oman rakennuksen 1970-luvulla. Liikerakennukset sijoituivat maamiesseurantalon läheisyyteen tiivistäen jo aiemmin syntyneitä väljää raittimaista miljöötä. Nykyisin nämä kaikki rakennukset ovat asuinkäytössä. Ne ovat ajalleen tyypillisiä vaatimattomia liikerakennuksia. Tonteilleen ne sijoittuvat niin, että edustalla on ollut tilaa pysäköidä.

Kankaisilla palvelut sijoituivat edelleen hajanaisesti. Koulun pohjoispuolella on sijainnut vanhojen peruskarttojen mukaan 1970-luvulle asti kauppa Lievestuoreentien varressa. Rakennus on purettu 1980-luvun jälkeen. Taululla kaava-alueen eteläpuolella on toiminut kauppa ja posti 1970-luvulle asti, samoin kuin kaava-alueen pohjoispuolella Hohontien ja Joenmutkantien risteyksessä.



*Ruuhimäen osuuskassan talo ja posti. Kummassakin asutaan nykyisin.*



*Ruuhimäen talouskaupan liikerakennus on nykyisin asuintalona.*



7.11.2018

Yhteiskunnan rakennemuutos ja autoistuminen ovat vaikuttaneet kylien palvelujen vähenemiseen 1970-luvulta alkaen. Maatalouden koneellistumisen myötä työvoiman tarve väheni maaseudulla ja pientilojen viljely kävi kannattamattomaksi. Samaan aikaan Suomi teollistui voimakkaasti ja maaseutu autioitui. Tarkastelualueella autioituminen ei kuitenkaan ole ollut kovin voimakasta, koska autoistumisen myötä alueelta on ollut mahdollista käydä töissä Jyväskylässä. Alueen pientiloilla on kuitenkin luovuttu karjasta 1900-luvun loppuun mennessä. Usean tilan peltoja ja niittyjä on metsitetty 1970-luvulta alkaen. Peltoala on vähentynyt etenkin Ruuhimäellä. Kankaisten suuremmat pellot ovat säilyneet paremmin viljeltyinä.

1980-luvun alussa valmistui valtatie 13 oikaisu eli nykyinen Kangasniementie. Tätä ennen tieyhteys Toivakasta Lievestuoreelle kulki Ruuhimäen kautta ja Kankaisilta kuljettiin Lievestuoreentietä pitkin Lievestuoreelle. Ruuhimäeltä Kankaisiin pääsi Tauluntietä pitkin tai pohjoisempia pikkuteitä pitkin. Huikontietä jatkettiin valtatielle asti vasta valtatie valmistuttua 1980-luvulla.

Autoistumisen myötä tarkastelualueelta on myös myyty maata omakotitaloja varten. Myllyntien varrella on 1980-2000-luvun omakotitalojen keskittymä samoin kuin Kivinavetantien varressa. Alueilla on väljillä tonteilla harvakseltaan rakentamisajalleen tyyppisiä, ulkoasultaan vaihtelevia omakotitaloja. 2000-luvulla kunta on myynyt vastaavanlaisia väljiä omakotitalotontteja Ruuhimäentien alkupäästä.



*Yläkuvissa 2000-luvun vaihteen hirsirakentamista Kivinavetantien ja Myllyntien varrelta. Alakuvissa 2000-luvun vaihteen tiiliverhoiltuja omakotitaloja Kivinavetantien ja Myllyntien varrelta. Alueilla on myös puuverhoiltuja asuintaloja.*

7.11.2018

### 3 Inventoidut kohteet ja alueet

#### 3.1 kohde 1, Hokkanen, ent. kestikievari

Kohde	Hokkanen, ent. kestikievari
Rekisterinumero	850-402-2-66
Kohdetyyppi	maatila
Osoite	Ruuhimäentie 250



7.11.2018

## 3.1.1 Kuvaus ja historia

Rakennus	1	2	3
Nykyinen käyttö	vapaa-ajan asunto	sauna-vaja	käyttämätön
Alkuperäinen käyttö	asuinrakennus	varasto	maakellari
Rakennusaika	1930-luvun alkupuolisko	1900-luvun alkupuolisko	?
Suunnittelija	-	-	-
Kerrokset	1 ½	1	1
Perustus	lohkokivi	nurkkakivi	kivi
Runko	hirsi	hirsi	kivi/hirsi
Kattomuoto	mansardi	harja	harja
Kate	kattohuopa	profiilipelti	kattohuopa
Vuoraus	vuoraamaton, päätykolmioissa pystypeiterimavuoraus	-, saunan pääty pystypeiterimavuoraus	päädyissä lauta
Ulkoväritys			
Seinät Listat	keltamulta -	punamulta valkoiset	maalaamaton -
Ikkunanpuitteet Katto Perustus	valkoiset musta kivi	valkoiset maalaamaton kivi	- tumma kivi
Erytispiirteet	Kaksois T-ikkunat, ullakon ikkunat 9-ruutuiset. Rakennuslevyin vuorattu umpikuisti pihan puolella. Ikkunoiden ja räystäään peitelistat puuttuvat.	pitkänurkkaiset hirsisalvokset	päädyssä katettu sisäänkäynti
Kunto	Hyvä. Rakennuksen huopakatto on uusittu, samoin 1. kerroksen ikkunat vanhan mallin mukaisiksi. Kuisti on huonokuntoinen. Rakennuksen kunnostustyöt vaikuttavat jääneen kesken jo pidemmäksi aikaa.	kohtalainen	huono, vesikatto repeillyt ja puuttuu osasta rakennusta, seinustat ovat kasvumassa umpeen

7.11.2018



1



*Hokkasen talo 1970-luvulla. Kuvalähde Toivakan historia 1993, s. 285.*

7.11.2018

---



2



3

7.11.2018

---

Hokkasen tila on halottu vuonna 1844 Harjun tilasta. Tilalla on toiminut kestikievari 1800-luvun lopulta alkaen. Kievari ei ole enää toiminut 1930-luvulta olevassa rakennuksessa, vaikka Ruuhimäentien varressa onkin säilynyt kestikievarin vanha kivinen kievarinpylväs.

Kohteessa on ollut länsisuomalaistyyppinen umpipiha, jonka talousrakennuksista suurin osa on purettu. Vanhoista talousrakennuksista on jäljellä hirsirakenteinen liiteri asuinrakennusta vastapäätä. Sauna liiterin pohjoispäässä on 1900-luvun puolivälistä. Pihapiirin eteläpuolella on huonokuntoinen entinen maakellari, jonka ympäristö on kasvamassa umpeen.

Hokkasesta on vuonna 1917 halottu Taipaleen tila sekä 1950-luvulla tontit Osuusliike Keskimaalle ja Ruuhimäen Osuuskassalle.

Asuinrakennukseen on vedetty vesijohto ja rakennettu nurkkakamariin saunatilat 1980-luvulla. 2000-luvulla rakennuksen alakerran ikkunat on uusittu vanhan mallin mukaan. Samalla osa ullakkokerroksen ikkunoista on vaihdettu 9-ruutuisiksi. Myös rakennuksen kattohuopa on uusittu 2000-luvulla. Rakennuksen korjaustyöt ovat jääneet kesken, esimerkiksi ikkunoiden vuorilaudat puuttuvat.

Ruuhimäentien kulkee aivan asuinrakennuksen sivuitse ja Pittääntie haarautuu talon eteläpuolella Ruuhimäentiestä. Lähimmät rakennukset Ruuhimäentien varrella ovat n. 50-100 metrin päässä etelä- ja pohjoispuolella. Hokkasen pellot ja niityt ovat sijainneet talon kohdalla Ruuhimäentien varrella. Tien itäpuolella sijainneet pellot on metsitetty 1970-80 -lukujen taitteessa.

7.11.2018

---

### 3.1.2 Arvot ja suositukset

Rakennus on käytössä vapaa-ajan asuntona. Säilymisedellytykset ovat kohtalaiset.

Kohteella on paikallista historiallista merkitystä paikalla 1800-lopulla toimineen kestikievarin takia. Kestikievarin vanha kivinen kievarinpylväs on edelleen Ruuhimäentien varressa. Kertovuutta kuitenkin heikentää se, että kievarin toiminta on loppunut ennen nykyisen asuintalon rakentamista. Kohteella on myös paikallista asutushistoriallista merkitystä yhtenä Ruuhimäen vanhimmista taloista.

Kohteen paikallinen rakennushistoriallinen arvo liittyy 1930-luvulta olevaan asuintaloon, joka hirsirakenteisena ja mansardikattoisena ilmentää hyvin ajalle tyypillistä rakentamista. Vuoraamattomat julkisivut ovat hyvin säilyttäneet alkuperäisen ilmeensä. Kohteen alkujaan umpinaisesta pihapiiristä on kuitenkin purettu suurin osa vanhoista talousrakennuksista, mikä heikentää kohteen rakennushistoriallista arvoa.

Kohteella on kyläkuvallista arvoa asuinrakennuksen ja kivisen kievarinpylvään näkyessä hyvin Ruuhimäentielle.

**Kohde suositellaan huomioimaan kaavaratkaisussa siihen liittyvien arvojen säilymiseksi. Arvokkaita rakennuksia ei suositella purettavan. Korjausrakentamisen yhteydessä suositellaan vaalittavan kohteen alkuperäistä ulkoasua. Mahdollisen täydennysrakentamisen yhteydessä suositellaan huomioitavan rakennusten perinteinen sijoittelu ja massoittelu pihapiirissä.**

### 3.1.3 Lähteet

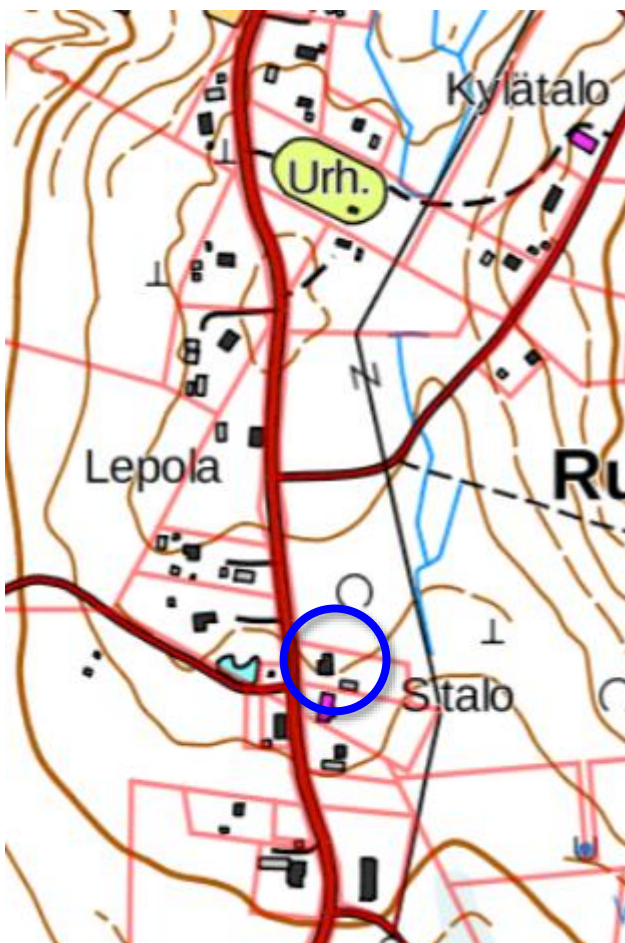
Teija Ahola 1990: inventointikortit Ruuhimäeltä ja Kankaisista

Pertti Kuokkanen 1993: Toivakan historia

7.11.2018

**3.2 kohde 2, Ent. Ruuhimäen osuuskassa**

Kohde	Ent. Ruuhimäen osuuskassa
Rekisterinumero	850-402-2-26
Kohdetyyppi	liike- ja asuinrakennus
Osoite	Ruuhimäentie 230





7.11.2018

### 3.2.1 Kuvaus ja historia

Rakennus	1
Nykyinen käyttö	asuinrakennus
Alkuperäinen käyttö	Jyväskylän seudun Osuuskassan Ruuhimäen konttori
Rakennusaika	1964
Suunnittelija	-
Kerrokset	1
Perustus	betoni
Runko	rankorakenne?
Kattomuoto	harja
Kate	saumapelti
Vuoraus	vaakavuoraus
Ulkoväritys	
Seinät Listat	maalaamaton tumman ruskea
Ikkunanpuitteet Katto Perustus	tumman ruskea tumman ruskea harmaa
Erityispiirteet	Osuuskassan tilat on muutettu autotalliksi. Sivussa muuta rakennusmas- saa kapeampi siipiosa.
Kunto	Hyvä, ulkovuoraus haalistunut alareunastaan



1

7.11.2018

---

Osuuskassan kiinteistö on lohkaistu Hokkasesta 1950-luvulla, mutta oma rakennus osuuskassaa varten saatiin vasta vuonna 1964 Ruuhimäen osuuskassan yhdistyttyä Jyväskylän seudun Osuuskassaan vuonna 1962. Rakennuksessa on ollut alkujaan osuuskassan tilat sekä kassanhoitajan asunto. Rakennus on alkujaan ollut väritykseltään tumma ja limilaudoitettu. Osuuskassan tilat olivat rakennuksen eteläpäädyssä ja tiloissa oli iso kulmaikkuna.

Asunto-osaa on laajennettu vuonna 1977 ilmeisesti rakennuksen pohjoispuolisella muuta rakennusmassaa kapeammalla siipiosalla. Osuuskassan toimipiste on lakkautettu vasta 1900-luvun lopulla Ruuhimäeltä. Tämän jälkeen rakennus on muutettu asuinkäyttöön ja osuuskassan tilat on muutettu autotalliksi. Samalla myös julkisivuverhous on uusittu alkuperäisestä poikkeavaksi ja rakennuksen muut ikkunat uusittu.

Ruuhimäen Osuuskassa on perustettu vuonna 1923. Hallituksen puheenjohtajana toimi alkuun Otto Hokkanen. Alkuun Osuuskassa toimi aina kulloisenkin kassanhoitajan kotitalossa. Vuonna 1937 kassa muutti maamiesseurantaloon, josta oli hankittu talo-osuus.

Rakennus ei sijaitse aivan tien tuntumassa, vaan sen edustalla on leveä pihatie ja nurmea. Eteläpuolella viereisellä kiinteistöllä sijaitsee Ruuhimäen maamiesseuran talo. Kiinteistöjen rajalla kasvaa iso kuusi. Ruuhimäentien vastakkaisella puolella on sijainnut Osuusliike Keskimaan myymälä ja posti. Hokkasen 1970-80 -lukujen taitteessa metsitetty pelto alkaa kiinteistön pohjoispuolelta. Nykyisin se kasvaa harvaa koivikkoa.



*Osuuskassan Ruuhimäenkonttori. Kuvälähde: Toivakan historia 1993, s. 257.*

7.11.2018

---

### 3.2.2 Arvot ja suositukset

Kohde on käytössä asuinrakennuksena ja säilymisedellytykset ovat hyvät.

Kohteella on paikallista historiallista merkitystä 1960-luvulla rakennettuna Jyväskylän seudun Osuuskassan Ruuhimäen konttorina. Kertovuutta kuitenkin heikentää rakennuksen käyttötarkoituksen muutos ja osuuskassan tilojen muuttaminen autotalliksi. Rakennus ei ole enää hahmotettavissa entiseksi liiketilaksi.

Kohde on tavanomainen, massoitteeltaan matala 1960-luvun liikerakennus. Kohteen julkisivujen ilme on muuttunut käyttötarkoituksen muutoksen yhteydessä niin, että kohteen arkkitehtoninen merkitys on hävinnyt.

Kohteen kyläkuvallista arvoa on heikentänyt käyttötarkoituksen muutoksen yhteydessä tehdyt julkisivuunkin vaikuttavat muutokset, joiden takia rakennus ei enää ole hahmotettavissa liiketilaksi.

**Kohdetta ei ole välttämätöntä erityisesti huomioida kaavaratkaisussa.**

### 3.2.3 Lähteet

Teija Ahola 1990: inventointikortit Ruuhimäeltä ja Kankaisista

Pertti Kuokkanen 1993: Toivakan historia

7.11.2018

**3.3 kohde 3, Ent. posti**

Kohde	ent. posti
Rekisterinumero	850-402-2-76
Kohdetyyppi	liike- ja asuinrakennus
Osoite	Ruuhimäentie 238



7.11.2018

### 3.3.1 Kuvaus ja historia

Rakennus	1
Nykyinen käyttö	asuinrakennus
Alkuperäinen käyttö	posti
Rakennusaika	1973
Suunnittelija	-
Kerrokset	1
Perustus	betoni
Runko	?
Kattomuoto	tasakatto
Kate	profiilipelti?
Vuoraus	vaalea tiili
Ulkoväritys	
Seinät	vaalea tiili
Listat	-
Ikkunanpuitteet	valkoiset
Katto	tummanharmaa
Perustus	harmaa
Erytyspiirteet	L:n mallinen matala rakennus, jonka vaakasuuntaisuutta korostaa tasakatto, isot maisemaikkunat
Kunto	hyvä



7.11.2018

---

Jyväskylän-Toivakan\_Leivonmäen postilinja perustettiin vuonna 1892 ja Toivakaan tuli postipysäkki. Postikonttoreita ja postitoimistoja oli vain kaupungeissa ja suurimmissa maaseutukeskuksissa. Näiden lisäksi oli postiasemia sekä postipysäkkejä, jotka hoitivat sanomalehtien ja kirjeiden välityksen. Postitoimisto Toivakan postipysäkistä tuli vuonna 1906.

Ruuhimäelle perustettiin postipysäkki vuonna 1911. Postiasemaksi se muutettiin vuonna 1945. Posti toimi Ruuhimäellä vielä 1990-luvulla.

Entinen postitalo on rakennettu vuonna 1973 ja se on ajalle tyypillinen matala, tasakattoinen rakennus, jonka julkisivut ovat vaaleaa tiiltä.

Muista Ruuhimäentien varren entisistä liikerakennuksista poiketen entinen posti sijaitsee selvästi etäämmällä tiestä kiinteistön keskivaiheilla. Kiinteistön eteläpuolelta Ruuhimäentiestä haarautuu Ruuhijärventie. Risteyksen eteläpuolella on Osuusliike Keskimaan entinen myymälä. Vastapäätä postia Ruuhimäentien vastakkaisella puolella on Ruuhimäen Osuuskassan entinen liikerakennus. Entisen postin pihapiiri on ollut peltoa ja niittyä 1970-luvulle asti. Nykyisinkin talon edustalla on melko avara pihanurmikko.

### 3.3.2 Arvot ja suositukset

Rakennus on käytössä asuinrakennuksena. Säilymisedellytykset ovat hyvät.

Kohteella on paikallista historiallista merkitystä 1970-luvulla rakennettuna postin toimipisteenä. Kertovuutta kuitenkin heikentää rakennuksen käyttötarkoituksen muutos. Rakennus ei ole enää hahmotettavissa liiketilaksi.

Kohde on tavanomainen, massoitteeltaan matala ja tasakattoinen 1970-luvun liikerakennus. Arkkitehtuuri on ajalle tyypillistä ja säilyttänyt käyttötarkoituksen muutoksesta huolimatta alkuperäiset ominaispiirteensä. Ruuhimäen 1960-70-lukujen liiketiloista kohde on parhaiten säilyttänyt alkuperäisen asunsa. Tavanomaisuuden vuoksi rakennushistoriallinen merkitys jää vähäiseksi.

Kohteen kyläkuvallinen merkitys jää vähäiseksi rakennuksen sijaitessa etäällä tiestä.

**Kohdetta ei ole välttämätöntä erityisesti huomioida kaavaratkaisussa.**

### 3.3.3 Lähteet

Teija Ahola 1990: inventointikortit Ruuhimäeltä ja Kankaisista

Pertti Kuokkanen 1993: Toivakan historia

7.11.2018

### 3.4 kohde 4, Ruuhimäen maamiesseuran talo

Kohde	Ruuhimäen maamiesseuran talo
Rekisterinumero	850-402-2-15
Kohdetyyppi	seurantalo
Osoite	Ruuhimäentie 227



7.11.2018

## 3.4.1 Kuvaus ja historia

Rakennus	1	2
Nykyinen käyttö	seurantalo	varasto
Alkuperäinen käyttö	maamiesseuran talo	varasto ja käymälä
Rakennusaika	1900-1920-luvut	1900-1920-luvut?
Suunnittelija	-, laajennus Jalmari Kuronen?	-
Kerrokset	1	1
Perustus	lokokivi, nurkkakivet, betoni	?
Runko	hirsi, rankorakenne	lauta?
Kattomuoto	osin aumattu harjakatto	harja
Kate	aaltopelti, kuistilla saumapelti	aaltopelti
Vuoraus	lomalaudoitus, kuisti pystypeiterimavuoraus	pystypeiterimavuoraus
Ulkoväritys		
Seinät	punainen	punamulta
Listat	valkoinen	-, valkoinen
Ikkunanpuitteet	valkoinen	valkoinen
Katto	vihreä	vihreä
Perustus	kivi, harmaa	-
Erityispiirteet	Limilautaharkotus nurkka- ja seinälistoissa. Jugend-tyyliset ikkunat ja ikkunoiden vuorilaudat	
Kunto	hyvä	hyvä



7.11.2018



1



1



2

7.11.2018



1



1



1



1

7.11.2018

---

Kankaisten-Ruuhimäen maamiesseura on perustettu vuonna 1914. Seura osti seurantaloksi 1920-luvun loppupuolella suutari Moilaselta Peltola-nimisen hirsitalon, jota heti laajennettiin käyttötarkoitukseen paremmin sopivaksi. Laajennus on ilmeisesti tehty Jalmari Peltolan suunnitelman mukaan, mutta piirustuksia ei ole tallella. Kansallisromantiikasta ja jugend-tyylistä vaikutteita saanut laajennus valmistui 1927. Ikkunat olivat kaksois T-ikkuniota, joiden yläosa on jaettu 14 pieneen ruutuun. Katolla oli torni ja puolipyöreät kattolyhdyt. Nurkka- ja seinälistat olivat limilaudoitusta. Rakennuksen vanhaan osaan sen eteläpäättyyn sijoittui seurantalons keittiö, kamari ja ravintola. Rankorakenteiseen laajennusosaan tuli sali ja eteinen. Avoin sisäänkäyntikuisti sijoittui pihan puolella rakennuksen pitkän julkisivun keskelle.

Rakennus on ensimmäinen yksistään maamiesseuran omaksi taloksi rakennettu rakennus Keski-Suomessa.

Talon vanhimmassa osassa eteläpäädyssä on toiminut myös kauppa. Alkuun kauppa oli Lievestuoreen Osuuskaupan sivumyymälä. Lievestuoreen Osuuskaupan liityttyä Jyväskylän Osuuskauppaan sivumyymälän toiminta jatkui maamiesseuran talossa 1930-luvulle, jolloin Osuusliike Keskimaa siirsi maamiesseuran taloa vastapäätä Jyväskylästä hirsirakennuksen uudeksi osuusliikkeen liikerakennukseksi Ruuhimäellä.

Ruuhimäen osuuskassalla oli tilat maamiesseuran talossa vuodesta 1937 vuoteen 1964, jolloin seurantalons pohjoispuolelle valmistui osuuskassan oma liikerakennus. Myös Ruuhimäen puhelinkeskus on toiminut maamiesseuran talossa samoin kuin kirjasto.

Rakennusta on kunnostettu 1970-luvun lopulla Ruuhimäen kyläseuran voimin. Tällöin rakennukseen on laitettu peltikatto, jolloin puolipyöreät kattoikkunat ja torni on ilmeisesti purettu. Myös rakennuksen ikkunat on uusittu jossain vaiheessa vanhaa mallia mukaillen. Pihan puoleista kuistia on laajennettu ja se on muutettu umpikuistiksi 1970-luvulla, jolloin kuistille rakennettiin wc-tilat. Rakennuksen tien puoleinen kuisti on purettu vuoden 1990 jälkeen.

Maamiesseuran talons pohjoispuolella viereisellä kiinteistöllä sijaitsee varasto- ja käymäarakennus, johon on kulku kummaltakin kiinteistöltä. Rakennuksen rakentamisajankohta ei ole tiedossa.

7.11.2018



*Maamiesseuran talon avajaiset 1927. Kuvalähde: Toivakan historia 1993, s. 190.*

Maamiesseuran talo ei sijaitse aivan Ruuhimäentiessä kiinni, vaan talon edustalta kiertää pihatie tehden lenkin. Etupihan lupiinia kasvava niitty on pusikoitumassa. Ruuhimäentien varressa kiinteistön kummallakin rajalla kasvaa iso kuusi. Rakennuksen takana on metallinkeräyspiste.

Maamiesseuran pohjoispuolisella kiinteistöllä sijaitsee Ruuhimäen osuuskassan entinen liikerakennus. Ruuhimäentien vastakkaisella puolella on sijainnut Osuusliike Keskimaan myymälä ja posti Ruuhijärventien haaran molemmin puolin.

Maamiesseuran talon ympäristö on ollut tien varressa avointa peltoa ja niittyä vielä 1900-luvun alkupuoliskolla

7.11.2018

---

### 3.4.2 Arvot ja suositukset

Maamiesseuran talo vaikuttaa jääneen hyvin vähälle käytölle. Säilymisedellytykset vaikuttavat heikoilta, mikäli rakennukselle ei löydy käyttöä ja sen mukanaan tuomaa ylläpitoa.

Kohteella on paikallista ja maakunnallista historiallista merkitystä sen ollessa ensimmäinen yksin Maamiesseuran rakentama seuratalo Keski-Suomessa. Kertovuutta kuitenkin heikentää Ruuhimäen maamiesseuran toiminnan hiipuminen ja seurantalons jääminen vaille käyttöä.

Kohteen paikallinen rakennushistoriallinen arvo liittyy rakennuksen ulkoasun säilyneisiin kansallisromanttisiin ja jugendtyylisiin piirteisiin 1920-luvulta, kuten limilautaharkotettuihin nurkkalistoisiin ja seinien pystylistoisiin sekä ikkunalistojen malliin. Vanhaa mallia yksinkertaistaen mukailevat kaksois T-ikkunat ilmentävät tyylin ja käytön jatkuvuutta. Rakennushistoriallista arvoa heikentää kuitenkin joidenkin yksityiskohtien, kuten kattoikkunoiden ja tornin häviäminen korjausten yhteydessä. Lisäksi kohde saattaa olla Jalmari Kurosen suunnitelma kuten Ruuhimäen koulukin.

Maamiesseuran talolla ja kiinteistön rajoilla sijaitsevilla isoilla kuusilla on kyläkuvallista arvoa osana Ruuhimäentien tienäkymiä. Kyläkuvallista arvoa heikentää kuitenkin rakennuksen melko huono kunto ja pusikoituva piha. Maamiesseuran talolla on merkitystä myös kylän identiteetin kannalta.

**Kohde suositellaan huomioimaan kaavaratkaisussa siihen liittyvien arvojen säilymiseksi. Arvokkaita rakennuksia ei suositella purettavan. Korjausrakentamisen yhteydessä suositellaan vaalittavan kohteen alkuperäistä ja ajallisesti kerroksellista ulkoasua. Mahdollisen täydennysrakentamisen yhteydessä suositellaan huomioitavan rakennusten perinteinen sijoittelu ja massoittelu pihapiirissä.**

### 3.4.3 Lähteet

Teija Ahola 1990: inventointikortit Ruuhimäeltä ja Kankaisista

Pertti Kuokkanen 1993: Toivakan historia

7.11.2018

**3.5 kohde 5, Ent. Osuusliike Keskimaan myymälä**

Kohde	ent. Osuusliike Keskimaan myymälä
Rekisterinumero	850-405-4-54
Kohdetyyppi	liike- ja asuinrakennus
Osoite	Ruuhimäentie 226



7.11.2018

### 3.5.1 Kuvaus ja historia

Rakennus	1
Nykyinen käyttö	asuinrakennus
Alkuperäinen käyttö	Osuuskaupan myymälä
Rakennusaika	1936 nykyiselle paikalle siirretty hirsirakennus
Suunnittelija	-
Kerrokset	1 ½
Perustus	betoni
Runko	hirsi
Kattomuoto	harja
Kate	profiilipelti
Vuoraus	pystypeiterimavuoraus
Ulkoväritys	
Seinät	punainen
Listat	valkoinen
Ikkunanpuitteet	valkoinen
Katto	vihreä
Perustus	harmaa
Erityispiirteet	2- tai 3-jakoiset ikkunat, joiden yllä yksinkertaisten konsolien kannattama lippalauta
Kunto	hyvä



1

7.11.2018

---

1910-luvun lopulla Ruuhimäellä aloitti sekä SOK:lainen että OTK:lainen osuuskauppa toimintansa. SOK:laisen Lievestuoreen Osuuskaupan sivumyymälä toimi 1920-30-luvuilla Maamiesseuran talossa kunnes Lievestuoreen Osuuskaupan liityttyä Jyväskylän Osuuskauppaan eli Osuusliike Keskimaahan kaupalle saatiin oma rakennus. Osuusliike Keskimaa siirsi Jyväskylästä hirsirakennuksen Ruuhimäelle Maamiesseuran taloa vastapäätä myymäläkseen 1930-luvulla.

Kauppa toimi rakennuksessa vuoteen 1975 asti. Tämän jälkeen rakennus on muutettu asuinrakennukseksi eikä aiempi käyttötarkoitus enää hahmotu rakennuksen ulkoasusta. Rakennuksesta on pidetty hyvää huolta ja sen ikkunat vaikuttavat vaihdetun vanhan mallin mukaisiksi 2- tai 3-jakoisiksi ikkunoiksi.

Pihapiiristä on purettu vanhoissa peruskartoissa näkyvät kaksi talousrakennusta. Nykyisin pihalla on puurakenteinen autotalli.

Ruuhimäentien kulkee aivan asuinrakennuksen sivuitse ja Ruuhijärventie haarautuu talon pohjoispuolella Ruuhimäentiestä. Kohdetta vastapäätä sijaitsee Ruuhimäen Maamiesseuran talo. Pohjoispuolisella kiinteistöllä on toiminut posti.



7.11.2018

---

### 3.5.2 Arvot ja suositukset

Rakennus on käytössä asuinrakennuksena. Säilymisedellytykset ovat hyvät.

Kohteella on paikallista historiallista merkitystä entisenä Osuusliike Keskimaan myymälänä. Kertovuutta kuitenkin heikentää käyttötarkoituksen muutos. Rakennus on nykyisin hahmotettavissa entiseksi liikekiinteistöksi lähinnä vain sijaintinsa takia.

Kohteen paikallinen rakennushistoriallinen arvo liittyy vanhaan, 1930-luvulla paikalle siirrettyyn hirsirunkoon, joka ilmentää perinteistä hirsirakentamista ja hirsirakennusten siirreltävyyttä. Kohteen julkisivut ovat muuttuneet kauppa-ajan jälkeen, mutta ilmentävät edelleen perinteistä rakennustapaa.

Kohteella on kyläkuvallista arvoa entisen myymälärakennuksen sijaitessa aivan Ruuhimäentien varressa. Yhdessä Maamiesseuran talon ja lähistön muiden entisten liikerakennusten kanssa se muodostaa väljää raittimaista miljöötä. Entinen myymälärakennus näkyy hyvin Ruuhimäentielle.

**Kohde suositellaan huomioimaan kaavaratkaisussa siihen liittyvien arvojen säilymiseksi. Arvokkaita rakennuksia ei suositella purettavan. Korjausrakentamisen yhteydessä suositellaan vaalittavan kohteen alkuperäistä ulkoasua. Mahdollisen täydennysrakentamisen yhteydessä suositellaan huomioitavan rakennusten perinteinen sijoittelu ja massoittelu pihapiirissä.**

### 3.5.3 Lähteet

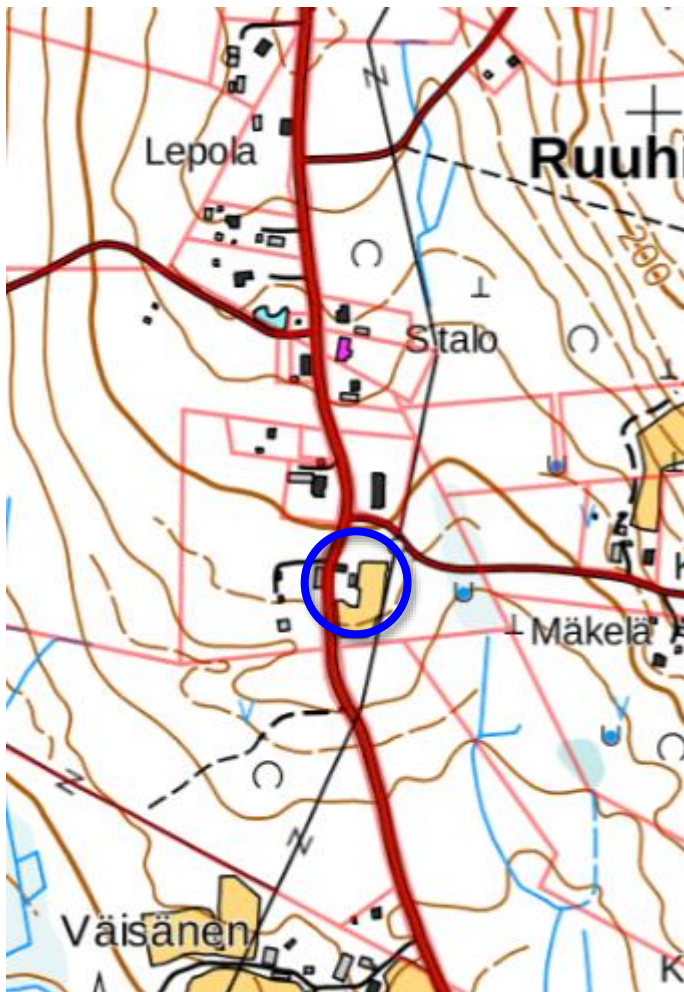
Teija Ahola 1990: inventointikortit Ruuhimäeltä ja Kankaisista

Pertti Kuokkanen 1993: Toivakan historia

7.11.2018

**3.6 kohde 6, Ent. Ukkosen kauppa**

Kohde	ent. Ukkosen kauppa eli ent. Ruuhimäen talouskauppa
Rekisterinumero	850-405-4-226
Kohdetyyppi	torppa, liiketila
Osoite	Ruuhimäentie 201



7.11.2018

## 3.6.1 Kuvaus ja historia

Rakennus	1	2	3	4	5
Nykyinen käyttö	asuinrakennus	talousrakennus	aitta	talousrakennus	talousrakennus
Alkuperäinen käyttö	asuinrakennus, kauppa	navetta?	aitta	heinälato?	riihi
Rakennusaika	ei tietoa	ei tietoa	ei tietoa	ei tietoa	ei tietoa
Suunnittelija	-	-	-	-	-
Kerrokset	1 ½	1	1	1	1 ½
Perustus	betoni	nurkkakivet, betoni, lohkokivet, puu	nurkkakivet	nurkkakivet	nurkkakivet
Runko	?	hirsi	hirsi	hirsi	hirsi, ranakorakenne
Kattomuoto	harja	harja	harja	harja	harja
Kate	kattotiiltä jäljittelevä profiilipelti	aaltopelti	kattotiili	profiilipelti	aaltopelti
Vuoraus	pystypeiterimavuoraus, yläkerrassa limilaudoitus, pohjoispuolen laajenuksessa vaakapanelointi	vuoraamaton, pystyvuoraus, päädyissä pystypeiterimavuoraus	vuoraamaton	vuoraamaton	vuoraamaton, pystyvuoraus
Ulkoväriyty					
Seinät Listat	keltainen valkoinen	punamulta valkoinen	punainen valkoinen	maalaamaton -	maalaamaton -
Ikkunanpuitteet Katto Perustus	valkoinen punainen harmaa	valkoinen maalaamaton kivi, harmaa	- punatiili kivi	- punainen kivi	- maalaamaton kivi
Erytyspiirteet	limilautaharkotus yläkerran nurkkalistoissa, räystäiden kotelointi, kolmella julkisivulla ns. elintasosiipi, alakerran ikkunat kolmeen osaan jaettu vaakakikkunat, yläkerrassa 4 osaan jaettu vaakakikkuna päädyssä	pitkänurkkaiset hirsisalvokset on eteläpään vuoraamaton ottaa lukuun ottamatta koteloitu, pienet neliruutuiset ikkunat, pohjoispäädyssä ylisillä 6-ruutuiset ikkunat, tie kulkee pihapiirin läpi asuinrakennuksen ja talousrakennuksen välistä	kolmihuoneinen riviaittainen ovien listoituksen terävät kärjet	pitkänurkainen pyöröhirsistä rakennettu lato tai aitta	pitkänurkainen riihi, jonka kyljessä ranakorakenteinen varastotila
Kunto	hyvä	hyvä	kohtalainen; räystäät ovat painuneet	hyvä	hyvä

7.11.2018



2, 1



1, 2



1



2

7.11.2018

---



3



4



5

7.11.2018

---

1800-luvun puolivälissä lähinnä varhaisempien isojakokarttojen perusteella kootussa pitäjänkartassa kohteeseen on merkitty Ukkosen torppa. Vuonna 1913 laaditussa Toivakan hoitoalueen metsänhoitotarkastuksessa laadittuun karttaan paikalle on merkitty Soukan talon tiluksia. Paikka on siis ollut asuttu jo 1800-luvulla ja oletettavasti ainakin osa talousrakennuksista on 1800-luvulta.

Ananias Ukkonen toimi Toivakassa Perälän kaupan kaupanhoitajana, kunnes vuonna 1901 perusti oman kaupan Toivakkaan. Ruuhimäellä Adiel ja Hilda Ukkonen alkoivat pitää kauppaa 1920-luvulla, ilmeisesti juuri Ukkosella. A. Ukkosen nimellä toiminut kauppa oli aluksi talon piha-aitassa ja sitten itse talossa, alkuun pienessä huoneessa. Vuodesta 1956 kauppa on toiminut nimellä Ruuhimäen Talouskauppa. Vuoden 1983 peruskartan mukaan kauppa on siirtynyt Kivinavetantien risteyksen tuntumaan Ruuhimäentien vastakkaiselle puolelle.

Ukkosen rakennukset ovat ryhmittyneet väljästi pihapiirin kolmelle sivustalle ja Ruuhimäentie kulkee asuinrakennuksen ja entisen navetan välistä. Asuinrakennuksen julkisivun yksityiskohtien perusteella se on ehkä rakennettu 1920-30-luvulla, samoihin aikoihin kuin Maamiesseuran taloa on laajennettu. Toisaalta talo saattaa olla vanhempikin ja ulkovuoraus on tuolta ajalta. Hirsirakenteiset aitta ja muut talousrakennukset vaikuttavat vanhemmilta ja saattavat olla 1800-luvulta. Riihi sijoittuu muun pihapiirin länsipuolelle.

Asuinrakennusta on laajennettu useaan otteeseen. Eteläseinustalla pihan puolella on harjakattoinen umpikuisti, jossa sijainnee wc-tilat. Pohjoisseinustalla on lapekattoinen umpikuisti, jossa on leveä ikkuna. Itäpäädyssä on harjakattoinen, muuta rakennusmassaa kapeampi lisäsiipi.

Ruuhimäentien kulkee pihapiirin lävitse asuinrakennuksen ja entisen navetan sijoituessa hyvin lähelle tietä. Talolla on laaja omenapuutarha. Talo on eteläisin Ruuhimäen kylän keskustan taloista. Lähin naapuri, eli Ruuhimäen Talouskaupan uudempi myymälärakennus, sijaitsee jonkin matkaa pohjoisempana Ruuhimäentien varrella. Ukkosen ympärillä Ruuhimäentien varrella on vielä 1980-luvulla sijainnut peltoja. Nykyisin entiset pellot on metsitetty. Kivinavetantien risteyksen pohjoispuolelle on entiselle pellolle rakennettu rivitalo ja sitä vastapäätä kaupan uudempi liiketila.

7.11.2018

---

### 3.6.2 Arvot ja suositukset

Päärakennus on käytössä asuinrakennuksena ja muut rakennukset talousrakennuksina. Kohteen rakennusten säilymisedellytykset ovat hyvät.

Kohteella on paikallista historiallista merkitystä paikalla pitkään toimineen kyläkaupan takia. Kertovuutta kuitenkin heikentää käyttötarkoituksen muutos. Rakennus ei ole enää hahmotettavissa entiseksi liikekiinteistöksi. Kohteella on talousrakennuksineen myös paikallista asutushistoriallista merkitystä yhtenä jo 1800-luvulla asutettuna torppana.

Kohteen paikallinen rakennushistoriallinen arvo liittyy asuinrakennuksen julkisivujen koristeaiheisiin, jotka ovat vastaavia kuin Maamiesseuran talossa sekä perinteistä hirsirakentamista ilmentäviin talousrakennuksiin. Asuinrakennukseen tehdyt laajennukset ilmentävät käytön jatkuvuutta ja tuovat kerroksellisuutta kokonaisuuteen.

Kohteella on kyläkuvallista arvoa Ruuhimäentien kulkiessa pihapiirin läpi. Lähes tien rajautuvat asuinrakennus ja entinen navetta toimivat maamerkinä kertoen kylän keskustaan saapumisesta. Myös laajalla omenatarhalla on maisemallista arvoa tienvarressa.

**Kohde suositellaan huomioimaan kaavaratkaisussa siihen liittyvien arvojen säilymiseksi. Arvokkaita rakennuksia ei suositella purettavan. Korjausrakentamisen yhteydessä suositellaan vaalittavan kohteen alkuperäistä ja ajallisesti kerroksellista ulkoasua. Mahdollisen täydennysrakentamisen yhteydessä suositellaan huomioitavan rakennusten perinteinen sijoittelu ja massoittelu pihapiirissä.**

### 3.6.3 Lähteet

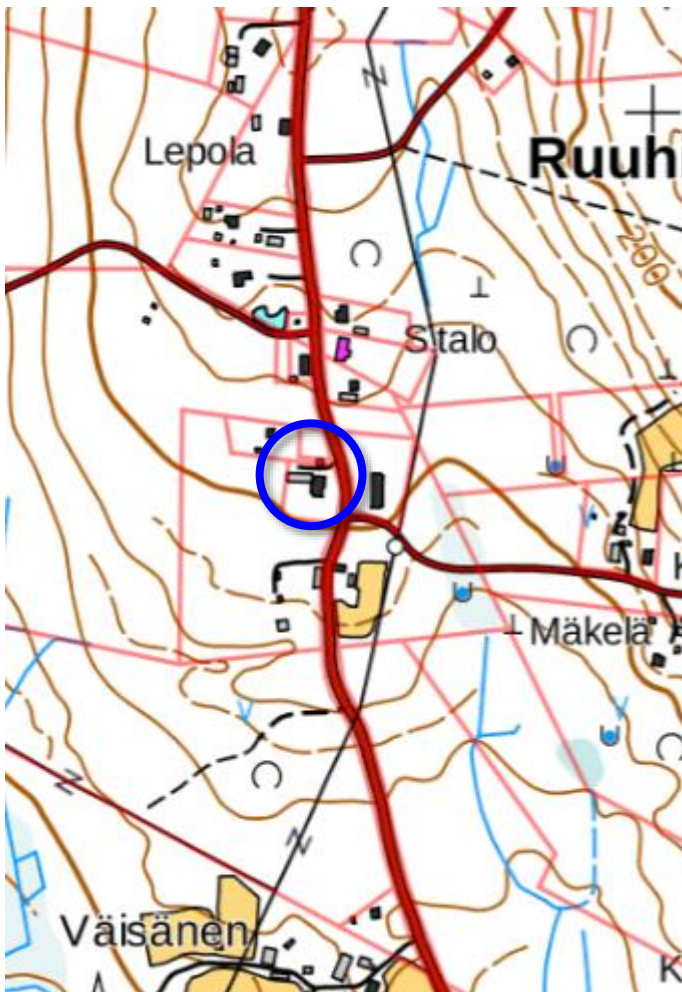
Teija Ahola 1990: inventointikortit Ruuhimäeltä ja Kankaisista

Pertti Kuokkanen 1993: Toivakan historia

7.11.2018

**3.7 kohde 7, Ent. Ruuhimäen talouskauppa**

Kohde	ent. Ruuhimäen talouskauppa
Rekisterinumero	850-405-4-215
Kohdetyyppi	liike- ja asuinrakennus
Osoite	Ruuhimäentie 210





7.11.2018

## 3.7.1 Kuvaus ja historia

Rakennus	1	2
Nykyinen käyttö	asuinrakennus	varasto
Alkuperäinen käyttö	kauppa ja asuinrakennus	varasto
Rakennusaika	1962?	1960-80-luku?
Suunnittelija	-	-
Kerrokset	1	1
Perustus	betoni	betoni
Runko	?	?
Kattomuoto	harja	harja
Kate	saumapelti	profiilipelti
Vuoraus	seinien alaosassa pystyvuoraus, yläosassa vaakavuoraus	vaakavuoraus
Ulkoväritys		
Seinät Listat	vaalean vihertävä valkoinen	vaalean vihreä valkoinen
Ikkunanpuitteet Katto Perustus	valkoinen harmaa harmaa	valkoinen punainen harmaa
Erytyspiirteet	Entisen myymäläosan isojen ikkunoiden yläosan jako vinoneliöihin. Myymäläosaan nähden hieman porrastettu matalampi asuinosa.	Myymälärakennuksen sivulle sijoitettu varastorakennus
Kunto	hyvä	hyvä

7.11.2018



1



1



2

7.11.2018

---

Ananias Ukkonen toimi Toivakassa Perälän kaupan kaupanhoitajana, kunnes vuonna 1901 perusti oman kaupan Toivakkaan. Ruuhimäellä Adiel ja Hilda Ukkonen alkoivat pitää kauppaa 1920-luvulla, ilmeisesti juuri Ukkosella. Vuodesta 1956 kauppa on toiminut nimellä Ruuhimäen Talouskauppa. Toivakan historian (Pertti Kuokkanen 1993) mukaan kaupalle rakennettiin melko pian tämän jälkeen uusi lii-kerakennus. Kunnan rakennus- ja huoneistorekisterin mukaan Ruuhimäen Talouskaupan entinen lii-kerakennus Kivinavetantien risteystä vastapäätä on vuodelta 1962. Rakennus näkyy kuitenkin ensi kertaa vasta vuoden 1983 peruskartassa. Kauppa on merkitty vielä vuoden 1992 peruskarttaan. Tämän jälkeen kauppa on lopettanut toimintansa.

Massoittelultaan pitkä ja matala lii-kerakennus koostuu pohjoispuolisesta kauppaosasta ja eteläpuolisesta asunto-osasta. Entisen kauppaosan edustalla pitkä räystääsuoja sisäänkäyntiä ja näyteikkunoita. Kauppaosan takana on suurehko varastorakennus, jonka edustalla on nykyisin jätteenkeräyspiste.

Jos rakennus on 1960-luvulta, sitä on luultavasti korjattu voimakkaasti käyttötarkoituksen muutoksen yhteydessä kaupan lopettamisen jälkeen. Julkisivuoraus vastaa 2000-luvun taitteessa pientalorakentamisessa suosittua panelointia.

Entinen kauppa sijoittuu Ruuhimäentien länsipuolelle. Rakennuksen edustalla on lenkin tekevä pihatie, jonka varteen kaupassa asioineet ovat mahtuneet pysäköimään autonsa. Ruuhimäentien vastakkaisella puolella Kivinavetantien pohjoispuolella sijaitsee myöskin Soukasta lohkaistulla kiinteistöllä Ruuhimäen ainut rivitalo. Se on vuodelta 1985.

7.11.2018

---

### 3.7.2 Arvot ja suositukset

Rakennus on käytössä asuntona. Säilymisedellytykset ovat hyvät.

Kohteella on paikallista historiallista merkitystä 1960-luvulla rakennettuna paikallisen kyläkaupan myymälärakennuksena. Kertovuutta kuitenkin heikentää rakennuksen käyttötarkoituksen muutos ja uusi julkisivuvuoraus. Rakennus on vielä hahmotettavissa liikerakennukseksi lähinnä pihajärjestelyjen ja isojen ikkunoiden ansiosta.

Kohde on tavanomainen, massoitteeltaan matala 1960-luvun liikerakennus. Kohteen julkisivujen ilme on muuttunut käyttötarkoituksen muutoksen yhteydessä niin, että kohteen rakennushistoriallinen merkitys on hävinnyt.

Kohteen kyläkuvallista arvoa on heikentänyt käyttötarkoituksen muutoksen yhteydessä tehdyt julkisivuunkin vaikuttavat muutokset.

**Kohdetta ei ole välttämätöntä erityisesti huomioida kaavaratkaisussa.**

### 3.7.3 Lähteet

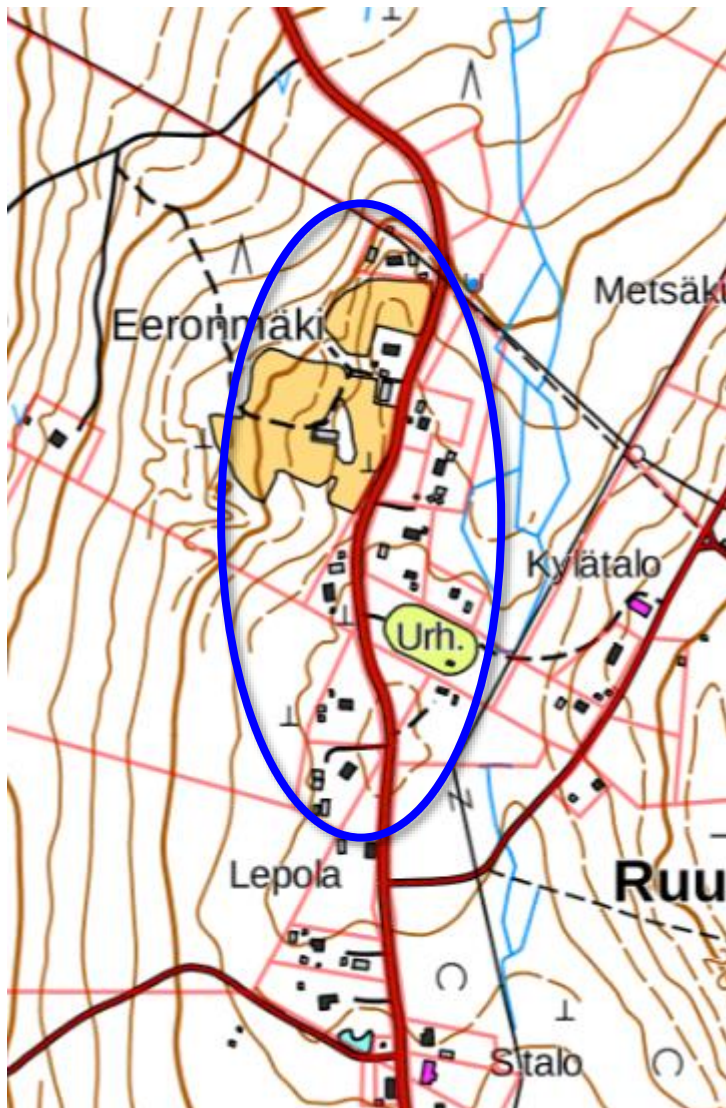
Teija Ahola 1990: inventointikortit Ruuhimäeltä ja Kankaisista

Pertti Kuokkanen 1993: Toivakan historia

7.11.2018

### 3.8 Alue 8, Eeronmäki ja urheilukentän ympäristö

Alue	Eeronmäki ja urheilukentän ympäristö
Rekisterinumero	
Kohdetyyppi	Viljelysmaisema ja jälleenrakennuskauden asutus
Osoite	Ruuhimäentie 262-316



7.11.2018

### 3.8.1 Kuvaus ja historia

Isojaossa Kankaisiin ja Ruuhimäelle muodostui liikamaista varsin iso Kankaisten kruununpuisto ja liikamaa. Heti isojaon jälkeen vuonna 1849 liikamaille perustettiin kolme uudistaloa, joista yksi sijoittui Ruuhimäen länsipuolelle Vääräjärven rannalle. Vääräjärven uudistilan maat ulottuivat Eeronmäelle Ruuhimäentien varteen asti. Uudistilan alkuperäinen asutus sijoittui nykyisiin Väärälään ja Pirttijärvelle Vääräjärven rannoille. Eeronmäki Ruuhimäentien varressa on asutettu vasta myöhemmin. Eeronmäen talo ja talon Ruuhimäen rinteeseen ja laelle sijoittuvat pellot näkyvät 1940-luvun pitäjänkartassa, joka on piirretty vuonna 1936 ja perustuu vuosina 1933-35 tehtyihin täydennysmittauksiin.

Eeronmäen nykyinen asuinrakennus on vuodelta 1982. Se sijaitsee harjanteen laella. Entisen navetan paikalla on nykyisin varistorakennus. Pihapiirissä on säilynyt vanha maakellari. Talon pellot sijoittuvat Ruuhimäentien länsipuolelle ja laskevat melko jyrkkinä harjanteen laelta länteen. Eeronmäen pihapiirin etelä- ja pohjoispuolelta Ruuhimäentieltä avautuu kauniit näkymät peltoaukean yli kohti horisontissa siintäviä mäkiä ja vesistöjä. Peltoaukean keskellä on talon entinen riihi. Riihi on sortumaisillaan ja sen ympäristö on pusikoitunut. Peltoaukean kohdalla myös tienäkymät ovat miellyttäviä tien mutkitellessa ja rajautuessa itäpuolelta joko lehtikuusien tai pihlajien rivistöihin.



*Näkymä luoteeseen Eerolanmäen talon pohjoispuolelta mäenharjanteen yli.*



*Tienäkymä Eerolanmäen eteläpuolelta kohti etelää. Tien varressa kasvaa rivistö kookkaita pihlajia. Talon pohjoispuolella tien varressa kasvaa lehtikuusia.*

7.11.2018

Ruuhimäentien itäpuolen maakaistale, jolla nykyisin sijaitsee sekä Ruuhimäen urheilukenttä ja entinen koulu, oli vielä 1910-luvun alussa osa Kankaisten kruununpuistoa ja liikamaata. Siitä on lohkaistu vuonna 1909 Ruuhimäen koulua varten palsta.

Maakaistaleen kärjessä, Ruuhimäentien länsipuolella sijaitsi Ruuhimäen vuonna 1909 perustetun työväenyhdistyksen vuonna 1916 valmistunut työväentalo. Urheilukenttä tien vastakkaisella puolella on kuulunut samaan kiinteistöön. Työväenyhdistyksen toiminnan hiipuesssa työväentalo rapistui, kunnes yhdistys myi sen vuonna 1973. Nykyisin työväentalon paikalla on 1990-luvulla rakennettu omakotitalo. Urheilukenttä on nykyisin Toivakan kunnan omistuksessa ja sitä pidetään kunnossa kyläläisten talkoovoimin. Urheilukenttää ympäröivän puuston vuoksi se ei juurikaan näy Ruuhimäentielle.

Urheilukentän ympäristöstä on lohkottu II maailmansodan jälkeen useita pieniä lähinnä kotitarveviljelyn mahdollistavia asutustiloja. Niiden asuinrakennukset ovat valmistuneet vuosien 1947-56 välissä ollen puolitoistakerroksisia ns. rintamamiestaloja.



*Ruuhimäen urheilukenttä.*



*Ruuhimäentie 277 ja Ruuhimäentie 283. Kumpaankin on rakennettu myöhemmin ns. elintasoosiipi. Ruuhimäentien 277 wc-tilat on tehty laajentamalla kuistia. Ruuhimäentie 283 on tehty laajempi elintasoosiipi, joka on tiilivuorattu.*

7.11.2018

---



*Ruuhimäentietä 285 on laajennettu isolla sivurakennuksella.*



7.11.2018

---

### 3.8.2 Arvot ja suositukset

Alueen paikallinen historiallinen merkitys liittyy alueen asutushistoriaan, joka kertoo sekä valtion liikamaisen asuttamisesta isojaon jälkeen 1800-luvulla sekä toisen maailmansodan jälkeisestä asutustoiminnasta valtion maille. 1800-luvun asutushistoriasta kertoo nykyisin vain lähinnä peltoaukea Eeronmäellä. Urheilukentän ympäristössä jälleenrakennuskauden asuintalot muodostavat kokonaisuuden, joka kertoo toisen maailmansodanjälkeisestä asutustoiminnasta.

1800-luvun asuinpaikan rakennuskanta on pääasiassa uusiutunut 1900- ja 2000-luvuilla eikä näillä uudehkoilla rakennuksilla ole rakennushistoriallista arvoa. Alueen jälleenrakennuskauden talot ovat ajalle tavanomaisia ja niitä on myös tavanomaiseen tapaan laajennettu ns. elintasosiivillä. Yksittäisten jälleenrakennuskauden talojen rakennushistoriallinen arvo jää vähäiseksi rakennustyyppin yleisyyden vuoksi.

Eeronmäen kahdella asuinpaikalla ja lakialueen pellolla on kyläkuvallista ja maisemallista merkitystä. Tilojen pihapiirit sijoittuvat kauniisti peltoaukean laidalle ja peltojen yli aukeaa pitkiä näkymiä ympäristöön. Entisten peltojen ja niittyjen metsittämisen ja umpeenkasvun myötä avoimet näkymät, jotka ovat paljastaneet Ruuhimäen suhteen muuten melko alavaan maastoon, ovat käyneet vähiin.

Myös Ruuhimäentien varren lehtikuusi- ja pihlajarivistöillä on kyläkuvallista merkitystä. Ne kertovat Ruuhimäellä vallitsevasta paikallisilmastosta, joka mahdollistaa alavista maista poikkeavan kasvillisuuden.

Urheilukentän ympäristössä jälleenrakennuskauden asuintalot muodostavat paikallisesti melko eheän, väljän kokonaisuuden, jonka kyläkuvallinen merkitys jää kuitenkin vähäiseksi alueen väljyyden ja peittävän kasvillisuuden vuoksi.

**Alueen pellot tulisi säilyttää avoimina ja niiden yli avautuvia pitkiä näkymiä tulisi vaalia. Ruuhimäentien varren puurivistöjen lajistoa suositellaan vaalittavan puurivistöjä uusittaessa. Alueen uudis- ja täydennysrakentaminen on mahdollista. Uudisrakennusten suositellaan mukailevan masoittelultaan ja sijoittelultaan alueen olemassa olevaa rakennuskantaa.**

### 3.8.3 Lähteet

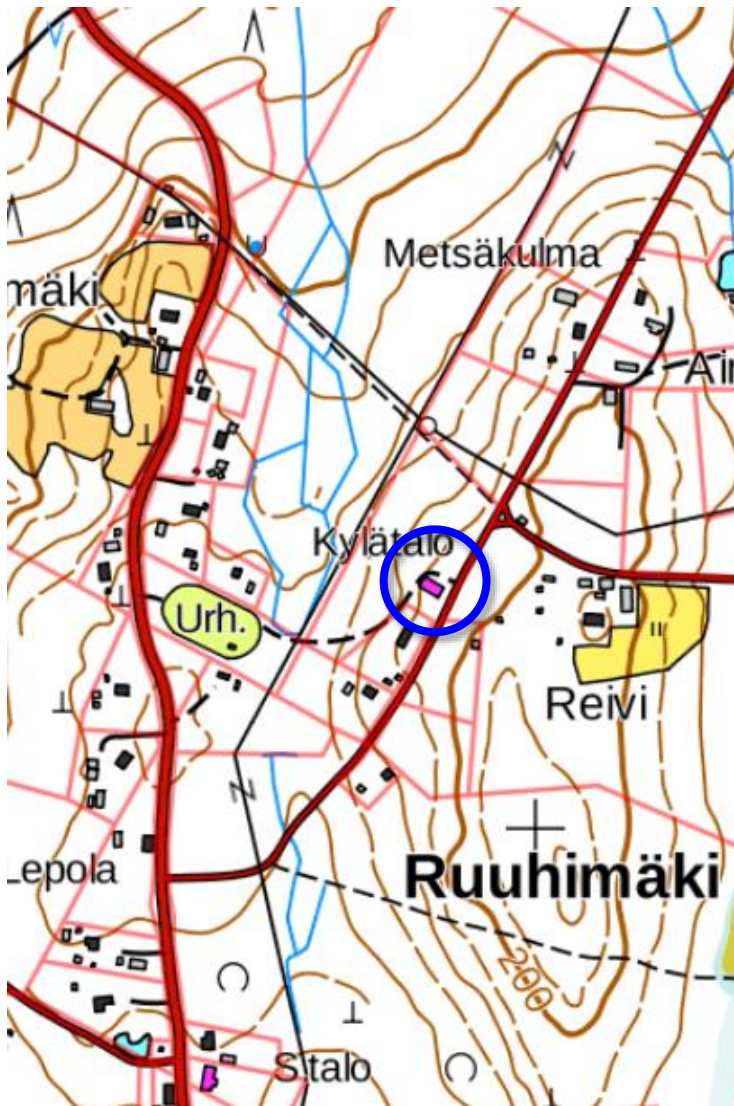
Teija Ahola 1990: inventointikortit Ruuhimäeltä ja Kankaisista

Pertti Kuokkanen 1993: Toivakan historia

7.11.2018

**3.9 kohde 9, Ruuhimäen kylätalo, ent. koulu**

Kohde	Ruuhimäen kylätalo, ent. koulu
Rekisterinumero	850-402-50-2
Kohdetyyppi	koulu
Osoite	Pittääntie 46



7.11.2018

### 3.9.1 Kuvaus ja historia

Rakennus	1
Nykyinen käyttö	päiväkoti
Alkuperäinen käyttö	koulu
Rakennusaika	palanut koulurakennus 1909-1910, nykyinen koulurakennus 1930-luku
Suunnittelija	nykyisen rakennuksen suunnittelija Jalmari Kuronen?
Kerrokset	1 ½
Perustus	betoni
Runko	hirsi
Kattomuoto	harja
Kate	kattotiiltä jäljittelevä profiilipelti
Vuoraus	limilaudoitus
Ulkoväritys	
Seinät	beige
Listat	ruskea
Ikkunanpuitteet	valkoinen
Katto	ruskea
Perustus	harmaa
Erityispiirteet	6-, 8- tai 12-ruutuiset ikkunat, uusklassistiset ikkunalistat ja kuistien koristeaiheet, peiliovet, joissa pyöreäkoristeaihe.
Kunto	hyvä



1

7.11.2018



1

1



1

7.11.2018

Ruuhimäen ja Kankaisten yhteinen Kankaisten koulupiiri on perustettu vuonna 1900, mutta koulu aloitti toimintansa vasta vuonna 1906 Taulun talossa. Oma koulutalo rakennettiin vuosina 1901-1910 Ruuhimäelle. Oman koulupiirin Ruuhimäki sai vuonna 1922, jolloin Kankaisten koulupiiri jaettiin Kankaisten ja Ruuhimäen koulupiiriksi. Koulu paloi vuonna 1932 perustuksiaan myöten.

Uusi koulurakennus valmistui jo samana vuonna vanhan paikalle. Uuden koulurakennuksen suunnittelija on ilmeisesti Jalmari Kuronen. Koulurakennuksen julkisivuissa on Kuroselle tyypillisiä uusklassistisia koristeaiheita. Koulua on remontoitu 1950-luvulla, jolloin opettajan asunto muutettiin koulukeittolaksi ja vahtimestarin huoneeksi ja yläkertaan rakennettiin kirjasto- ja kerhuhuone. Samalla rakennettiin erillinen asuinrakennus opettajia varten koulun eteläpuolelle. Koulua on peruskorjattu myös vuosina 1984-85. Koulun toiminta on loppunut 2000-luvulla ja viime vuosina rakennuksessa on toiminut päiväkotia. Nyt päiväkotia on siirtymässä Kankaisten koulun yhteyteen ja rakennukselle etsitään uutta käyttöä.

Koulu sijaitsee Pittääntien varrella nykyisin metsäisessä ympäristössä. Lähin naapuritalo on opettajien entinen asuntola koulun lounaispuolella. Reivin peltoja on ollut koulua vastapäätä Pittääntien itäpuolella, mutta pellot on metsitetty 1900-luvun lopulla.



*Ruuhimäen vuonna 1910 valmistunut kansakoulu, joka paloi vuonna 1932. Kuvalähde: Toivakan historia 1993, s. 457*

7.11.2018

---

### 3.9.2 Arvot ja suositukset

Rakennuksessa toimi inventointihetkellä päiväkotia, mutta päiväkotia on siirtymässä Kankaisten koululle. Rakennuksen säilymisedellytyksiä heikentää, mikäli sille ei löydetä uutta käyttöä.

Kohteella on paikallista historiallista merkitystä entisenä kouluna. Kertovuutta heikentää kuitenkin koulun lakkautus.

Kohteen paikallinen rakennushistoriallinen arvo liittyy rakennuksen ulkoasun säilyneisiin klassistisiin piirteisiin 1930-luvulta, kuten ikkunoiden koristelutoihin ja kuis-tien koristeaiheisiin sekä hyvin säilyneisiin alkuperäisiin yksityiskohtiin kuten ikkunoihin. Lisäksi kohde saattaa olla Jalmari Kurosen suunnittelema kuten Ruuhimäen maamiesseurantalokin.

Koulun kyläkuvallinen arvo osana Pittääntien tienäkymiä jää melko vähäiseksi ympäristön umpeenkasvun myötä. Entisellä koululla on kuitenkin merkitystä kylän identiteetin kannalta.

**Kohde suositellaan huomioimaan kaavaratkaisussa siihen liittyvien arvojen säilymiseksi. Arvokkaita rakennuksia ei suositella purettavan. Korjausrakentamisen yhteydessä suositellaan vaalittavan kohteen alkuperäistä ulkoasua. Mahdollisen täydennysrakentamisen yhteydessä suositellaan huomioitavan rakennusten perinteinen sijoittelu ja massoittelu pihapiirissä.**

### 3.9.3 Lähteet

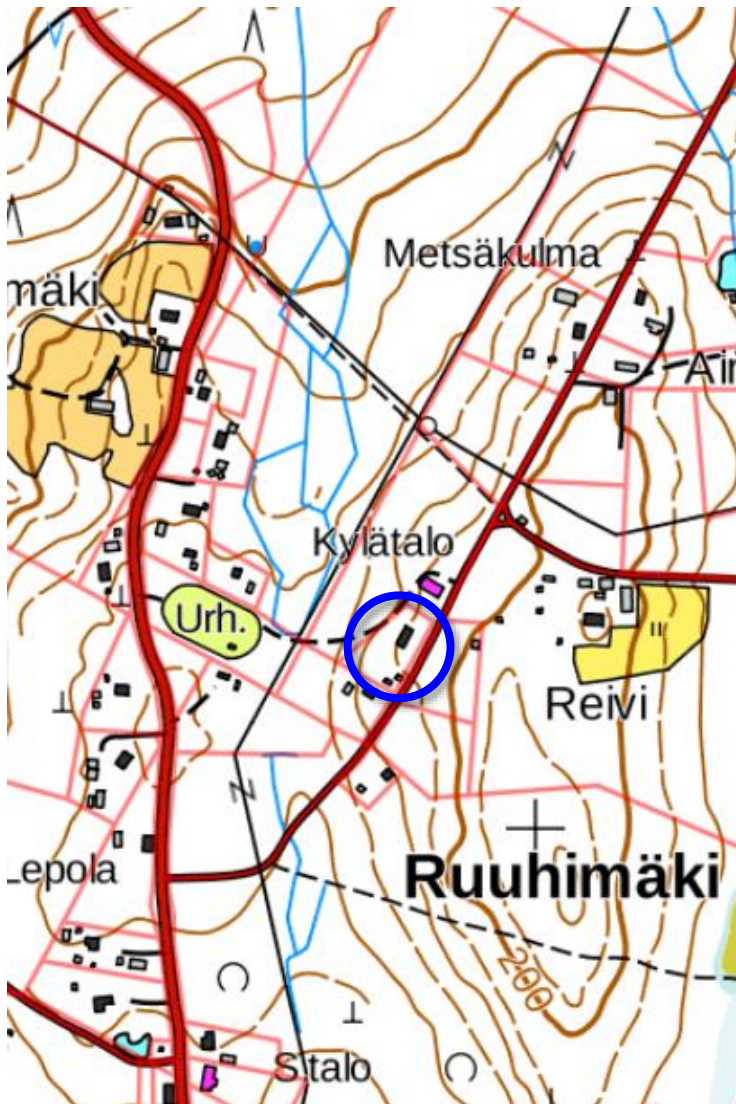
Teija Ahola 1990: inventointikortit Ruuhimäeltä ja Kankaisista

Pertti Kuokkanen 1993: Toivakan historia

7.11.2018

**3.10 kohde 10, entinen opettajien asuntola**

Kohde	entinen opettajien asuntola
Rekisterinumero	850-402-50-3
Kohdetyyppi	asuntola
Osoite	Pittääntie 38



7.11.2018

### 3.10.1 Kuvaus ja historia

Rakennus	1
Nykyinen käyttö	asunto
Alkuperäinen käyttö	opettajien asuntola
Rakennusaika	1950-luvun alkupuolisko
Suunnittelija	Maaseudun keskusrakennustoimisto Oy
Kerrokset	1
Perustus	betoni
Runko	lauta
Kattomuoto	harja
Kate	kattotiili
Vuoraus	limilaudoitus
Ulkoväritys	
Seinät	kellanvihreä
Listat	-, valkoinen
Ikkunanpuitteet	ruskea
Katto	punatiili
Perustus	harmaa
Erityispiirteet	Neliön malliset pari-ikkunat, avokuisti kummassakin päädyssä
Kunto	kohtalainen; tiilikatto on sammaloitunut, maali hilseilee



1



7.11.2018

---

Opettajien asuntola on rakennettu, kun koulurakennuksessa sijainnut opettajan asunto on muutettu keittolaksi vuonna 1953. Asuntolarakennus on toteutettu Maaseudun keskustoimiston Oy:n Leisten -nimisen tyyppiirustuksen pohjalta. Rakennus toimi 1970-luvulle asti opettajien asuntola, jonka jälkeen se on ollut kunnan vuokra-asuntoina.

Entinen opettajien asuntola sijaitsee Pittääntien varrella tien suuntaisesti nykyisin metsäisessä ympäristössä. Lähin naapuritalo on koulurakennus. Reivin peltoja on ollut asuntolaa vastapäätä Pittääntien itäpuolella, mutta pellot on metsitetty 1900-luvun lopulla.

### 3.10.2 Arvot ja suositukset

Rakennus on asuinkäytössä ja käytön jatkuessa säilymisedellytykset ovat hyvät.

Kohteen paikallinen historiallinen merkitys jää vähäiseksi ja liittyy rakennuksen alkuperäiseen käyttöön opettajien asuntola ja siihen, että rakennus on toteutettu Maaseudun keskustoimisto Oy:n tyyppiirustuksen perusteella. Se kertoo opettajien asuinoloista maaseudulla 1950-luvulla, mutta kertovuutta heikentää rakennuksen nykyinen käyttö vuokra-asuntona ja koulun toiminnan loppuminen.

Kohde on tyyppilinen ja tavanomainen toteutukseltaan vaatimaton opettajien asuntolarakennus kyläkoulun vieressä. Kohteen paikallinen rakennushistoriallinen arvo jää rakennuksen tavanomaisuuden ja vaatimattomuuden vuoksi vähäiseksi, vaikka rakennus onkin hyvin säilyttänyt alkuperäisen ilmeensä.

Entisen opettajien asuntolan kyläkuvallinen arvo osana Pittääntien tienäkymiä ja koulumiljöötä jää vähäiseksi ympäristön umpeenkasvun myötä.

**Kohdetta ei ole välttämätöntä erityisesti huomioida kaavaratkaisussa.**

### 3.10.3 Lähteet

Teija Ahola 1990: inventointikortit Ruuhimäeltä ja Kankaisista

Pertti Kuokkanen 1993: Toivakan historia

7.11.2018

**3.11 kohde 11, Reivi**

Kohde	Reivi
Rekisterinumero	850-402-2-113
Kohdetyyppi	maatila
Osoite	Reivintie 9



7.11.2018

## 3.11.1 Kuvaus ja historia

Rakennus	1	2	3	4	5
Nykyinen käyttö	asuinrakennus	pihatupa	navetta	aitta	halkoliiteri
Alkuperäinen käyttö	asuinrakennus	asuinrakennus, maito-huone	talli	jauho, liha- ja vaateaitta	kärky- ja halkoliiteri
Rakennusaika	1898, 2005	1899	1920-luku	1920-luku?	1900-luvun alku?
Suunnittelija	-	-	-	-	-
Kerrokset	1 ½	1	1 ½	1	1
Perustus	lokokivi	lokokivi	?	nurkkakivi	?
Runko	hirsi?	hirsi	hirsi	hirsi	hirsi
Kattomuoto	harja	harja	harja	harja	harja
Kate	aaltopelti	kattotiili	aaltopelti	aaltopelti	aaltopelti
Vuoraus	vaakalaudoitus	vuoraamaton	pystypeiterima	vuoraamaton	pystypeiterima
<b>Ulkoväriyty</b>					
Seinät Listat	keltainen valkoinen	maalaamaton -, valkoinen, vihreä	punainen valkoinen	punainen valkoinen	punainen -, valkoinen
Ikkunanpuitteet Katto Perustus	valkoinen maalaamaton kivi	harmaa punatiili kivi	valkoinen maalaamaton -	valkoinen maalaamaton -	- musta -
Erytyspiirteet	6- ja 9-ruutuiset ikkunat	pitkänurkkaiset koteloi-mattomat hirsisalvokset, avokuisti eteläseinustalla, itäpäädyssä sahalaitareunainen vellikellon katos, kello on tuotu Väärälästä, 6-ruutuinen ikkuna, jolla koristeelliset peitelistat	6-ruutuiset vaakakaikkunat, keltaiset ovet, ikkunoiden ja ovien peitelistöjen terävät päät, kulkusilta ylisille pihan puoleiselta pitkältä julkisivulta, rakennettu osin entisestä tallista tallin paikalle	3-huoneinen aitta, koteloidut hirsisalvokset, keltaiset ovet,	keltaiset ovet, pihanpuolella katos, jonka kaarevat aukot sahalaitaiset, ovien peitelistöjen terävät päät
Kunto	hyvä, rakennus on osin rakennettu uudelleen vuonna 2005	Kohtalainen; osa seinistä on levytetty	hyvä	hyvä	hyvä

7.11.2018

Rakennus	6	7	8	9	10
Nykyinen käyttö	aitta	aitta	aitta	pumppuhuone	sauna
Alkuperäinen käyttö	aitta	omena-aitta	eloaitta	pumppuhuone	sauna
Rakennusaika	1798-1824	1952	1802	?	1949
Suunnittelija	-	-	-	-	-
Kerrokset	1	1	1	1	1
Perustus	nurkkakivi	nurkkakivi	lokokivi	?	kivi/betoni
Runko	hirsi	hirsi	hirsi	lauta	lauta
Kattomuoto	harja	harja	harja	auma	harja
Kate	päre	huopa	tiili	kattohuopa	kattotiili
Vuoraus	vuoraamaton	vuoraamaton, päätykolmioissa vaaka-vuoraus	pystypeiterima	pystypeiterima	limilaudoitus
<b>Ulkoväriyty</b>					
Seinät Listat	maalaamaton maalaamaton	- -	punainen valkoinen	punainen -	punainen valkoinen
Ikkunan puitteet Katto Perustus	valkoinen päre kivi	valkoinen punainen -	- punatiili -	valkoinen musta	valkoinen punatiili -
Erytyspiirteet	aitta on käännetty tien suuntaiseksi 1960-luvulla, koteloidut hirsisalvokset, vihreät ovet, ovien peitelis-tojen terävät päät	otsallinen aitta, rakennettu vanhan niittytallin hirsistä	keltaiseksi maalattu vaakavuorattu ovi, jonka yllä sahalaitareunainen katos	keltainen ovi, sipulimainen koristeaihe katon harjalla	
Kunto	kohtalainen, pärekatto on jäkälöitynyt	huono, katto on osittain sortunut	hyvä	hyvä, entisöity vuonna 1990	kohtalainen, sammaloitunut katto ja hilseilevä maali

7.11.2018



1

7.11.2018



3



2



5



4



6

7.11.2018



9



10



7



8

7.11.2018

---

Ruuhimäen uudistila on jaettu vuonna 1798 kahteen osaan, joista toinen oli nykyinen Reivi ja toinen nykyinen Manninen. Vuonna 1818 nykyinen Reivi halottiin Ristolaksi (nykyinen Reivi) ja Harjuksi (nykyinen Harjula). Reivi oli kruunun uudistilana vuoteen 1851, jolloin silloinen isäntä osti tilan itsenäiseksi.

Reivissä on ollut länsisuomalaistyyppinen umpipiha, joka hahmottuu edelleen hyvin, vaikka rakennuskanta onkin osin uudistunut. Pihapiiriä rajaa asuinrakennus, entinen navetta ja tienvarressa aitta, pumppuhuone ja halkoliiteri. Keskellä pihapiiriä on pihatupa ja tuulivoimala 1920-luvulta. Umpipiha on länteen avoin ja pihapiirin reunalla on väljästi aitta, sauna, entinen paja ja leikkimökki. Pihapiiriä rajaa tienvarresta ja osin muualtakin riukuaita. Tielle on portti.

Reivin asuinrakennus on osittain vuodelta 1898 tuvan ollessa rakennuksen vanhin osa. 1940-luvulla rakennuksesta on siirretty osa muualle. Puretun päädyn paikalle rakennettiin pulpettikattoinen lasiveranta. Päärakennuksesta on purettu osa vuonna 2005. Vanhin osa eli tupa on jätetty jäljelle ja sen ympärille on rakennettu uusi talo. Talossa ei nykyisin ole lasiverantaa. Massoittelultaan uusi päärakennus vastaa paikalla ollutta rakennusta. Uudelleen rakentamisen yhteydessä taloon on laitettu uudet ikkunat, jotka jaotukseltaan vastaavat entisiä. Uudelleen rakentamisen yhteydessä rakennuksen ulkovoorausta on pelkistetty. Talossa on aiemmin ollut pystypeiterimavuoraus ja limilautaharkotus nurkka- ja seinälistoissa. Nykyisin rakennuksessa on pohjoisseunustalla pienehkö satulakattoinen umpikuisti.

Karjaa Reivissä on pidetty vuoteen 1963 asti ja hevosia, lampaita ja kalkkunoita vuoteen 1987 asti. Vielä vuoden 1963 peruskartan mukaan Reiviä on ympäröinyt melko laaja peltoaukea. Talon peltoja on ollut Pittääntien varressa sen itäpuolella ja Reivintien etelä- ja pohjoispuolella. 1900-luvun puolivälissä osa pellostoista on muutettu omenatarhaksi pihapiirin lounaispuolelta, mutta nykyisin omenatarha on metsittynyt samoin kuin tilan muutkin pellot. Omena-aitta sijaitsee entisen omenatarhan reunalla, nykyisin metsäisessä ympäristössä. Reivintien varressa Reivin talon itäpuolella on vielä nykyisin puukuja isoista kuusista. Talon eloaitta sijaitsee Pittääntien ja Reivintien risteyksessä, entisten peltojen reunalla.

Reiviin on ostettu 1920-luvulla Niemelästä Heiskankylältä tuulimoottori, joka on edelleen pihassa. Lisäksi tilalla on ollut lokomobiilillä pyörivä kotitarvemylly ja kenttäsirtekeli 1920-luvulta lähtien. 1920-luvulla tilalle hankittiin myös tiilentekolaitteet.



7.11.2018

---

### 3.11.2 Arvot ja suositukset

Reivissä asutaan edelleen ja rakennuksista pidetään huolta. Säilymisedellytykset ovat hyvät.

Kohteella on paikallista asutushistoriallista merkitystä sen ollessa toinen Ruuhimäen uudistilasta 1700-luvun lopulla halkaistu tila. Kohteella on myös elinkeinohistoriallista merkitystä umpipihan ja rakennuskannan kertoessa 1800- ja 1900-lukujen taitteen maataloudesta. Maatalouden koneellistumisesta kertoo pihapiirissä oleva tuulimooottori 1920-luvulta. Kertovuutta heikentää kuitenkin se, että tilan pelot ovat kasvamassa umpeen.

Kohteen paikallinen rakennushistoriallinen arvo liittyy monipuoliseen ja osin myös kerrokselliseen rakennuskantaan pääasiassa 1800- ja 1900-lukujen taitteesta. Hirsirakenteiset talousrakennukset ilmentävät hyvin ajalle tyypillistä rakentamista. Talousrakennukset ovat säilyttäneet hyvin alkuperäisen ilmeensä. Ajallisesti kerroksellinen asuinrakennus on kokenut muutoksia, jotka heikentävät sen edustavuutta, mutta rakennuksen kerroksellisuus on hyvin havaittavissa ja korjaukset ilmentävät omaa aikaansa. Kokonaisuutena pihapiiri on edustava. Yhtä monipuolisen rakennuskannan säilyminen 1800- ja 1900-lukujen taitteesta on harvinaista tarkastelualueella.

Reivin pihapiirin rakennuskannalla on kyläkuvallista arvoa osana Reivintien ja osittain myös Pittääntien tienäkymiä. Kohteen kyläkuvallista arvoa heikentää kuitenkin jonkin verran tilan entisten peltojen umpeenkasvu. Tilalla on merkitystä kylän identiteetille sen ollessa Ruuhimäen vanhimpia asuttuja taloja.

**Kohde suositellaan huomioimaan kaavaratkaisussa siihen liittyvien arvojen säilymiseksi. Arvokkaita rakennuksia ei suositella purettavan. Korjausrakentamisen yhteydessä suositellaan vaalittavan kohteen alkuperäistä ja ajallisesti kerroksellista ulkoasua. Mahdollisen täydennysrakentamisen yhteydessä suositellaan huomioitavan rakennusten perinteinen sijoittelu ja massoittelu pihapiirissä.**

### 3.11.3 Lähteet

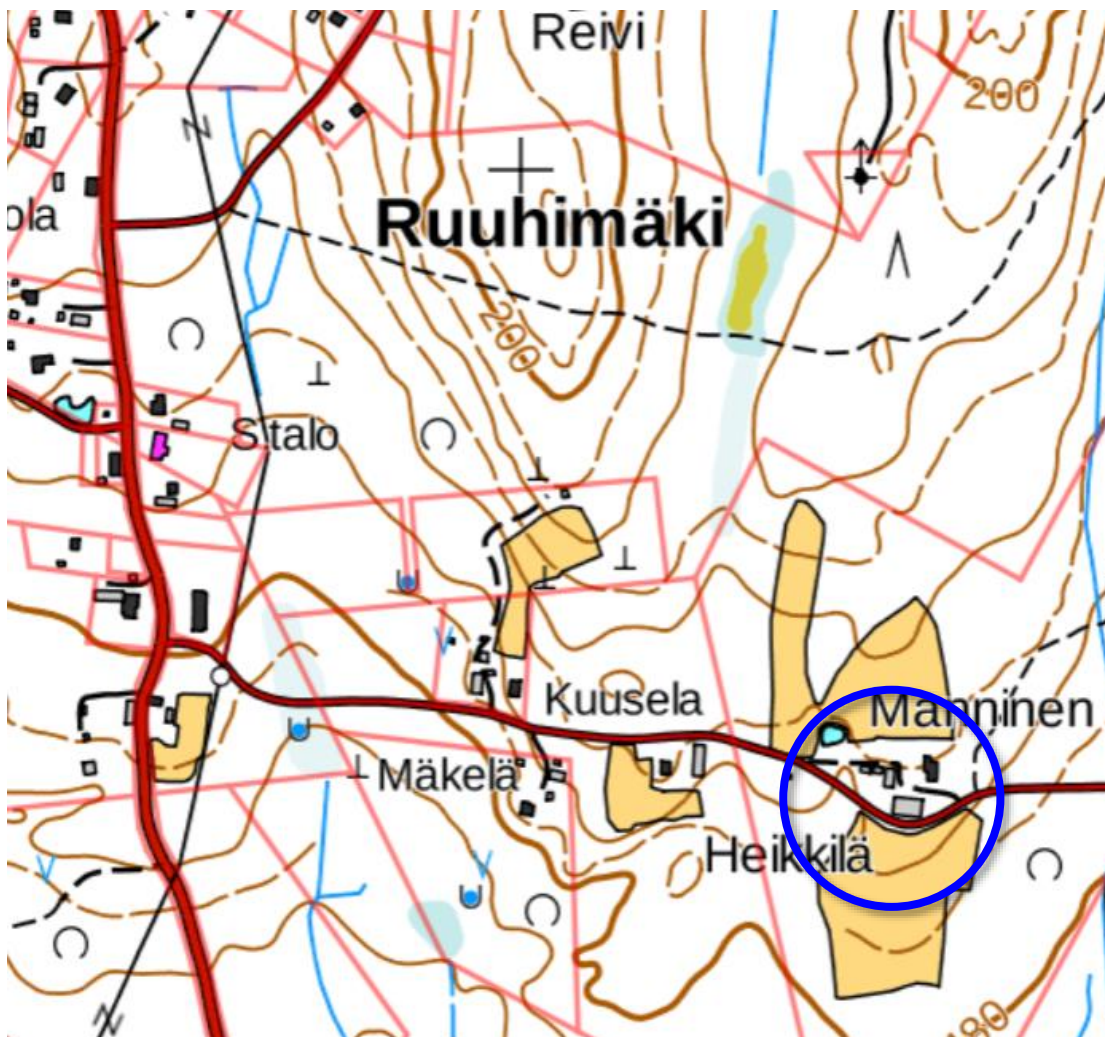
Teija Ahola 1990: inventointikortit Ruuhimäeltä ja Kankaisista

Pertti Kuokkanen 1993: Toivakan historia

7.11.2018

**3.12 kohde 12, Manninen**

Kohde	Manninen
Rekisterinumero	850-402-2-48
Kohdetyyppi	maatila
Osoite	Kivinavetantie 60



7.11.2018

## 3.12.1 Kuvaus ja historia

Rakennus	1	2	3	4	6
Nykyinen käyttö	asuintalo	varasto	autokatos, varasto	aitta	aitta
Alkuperäinen käyttö	asuintalo	navetta, talli, sikala	kärryliiteri	eloaitta, vaateaitta, nukuma-aitta	jauhoaitta, piikojen aitta, aitta
Rakennusaika	1972	1900	1800-luvun loppupuolisko	1800-luvun loppupuolisko	1700-luvun loppupuolisko
Suunnittelija	-	-	-	-	-
Kerrokset	1 ½	1 ½	1	1	1, 2
Perustus	betoni	lohkokivi	nurkkakivi	nurkkakivi	?
Runko	?	lohkokivi, osin betoni, ylisillä hirsi ja lauta	hirsi	hirsi	hirsi
Kattomuoto	harja	harja	harja	harja	harja
Kate	kattotiili	profiilipelti	profiilipelti	profiilipelti	profiilipelti
Vuoraus	punatiili, pystyaukko	vuoraamaton, päädyissä pystyvuoraus	vuoraamaton, eteläpäädyssä pystyvuoraus	vuoraamaton	vuoraamaton
Ulkoväritys					
Seinät Listat	punatiili/valkoinen ruskea	harmaakivi -, maalaamaton	maalaamaton -	maalaamaton -	maalaamaton -
Ikkunanpuitteet Katto Perustus	valkoinen punatiili harmaa	valkoinen, maalaamaton maalaamaton kivi	- maalaamaton kivi	- punainen kivi	- punainen kivi
Erityispiirteet		ajosilta ylisille päädyistä	pihanpuoleinen aukko nurkistaan pyöristetty	nykyisin kolmihuoneinen riviaitta, päädyistä purettu liha- ja kala-aitta, avokonki on rakennettu myöhemmin	siirretty paikalle pihalta, osittain 2-kerroksinen
Kunto	hyvä	hyvä	hyvä	hyvä	hyvä

7.11.2018



2



1



3



3, 4, 5

7.11.2018

---

Ruuhimäen uudistila on jaettu vuonna 1798 kahteen osaan, joista toinen oli nykyinen Reivi ja toinen nykyinen Manninen. Manninen halottiin vuonna 1855 Manniseksi ja Aholaksi. Ahola yhdistettiin Manniseen takaisin vuonna 1868.

Mannisen piha on ollut melko umpinainen 1970-luvulle asti. Tällöin navettaa vastapäinen Mannisen vanha asuinrakennus on purettu ja pihapiiri on edelleen avoin pohjoiseen. Nykyinen asuinrakennus vuodelta 1972 sijoitettiin entisten tallien paikalle pihan itälaidalle. Navetan ja uuden asuinrakennuksen lisäksi pihaa rajaa autokatoksena toimiva entinen kärryliiteri. Mannisen aittoja on sijainnut pihapiirin läpi johtaneen tien varressa pihan länsipuolella. Pihapiirin keskeltä on siirretty aitta toisen aitan jatkoksi pihatien varteen.

Kivinavetta on vuodelta 1900. Siinä on sijainnut navetan lisäksi talli, sikala ja työtiloja. Navettaa on korjattu vuonna 1929, jolloin valettiin sementtilaipio ja -lattia sekä tehtiin karjakeittiö. Itäpäädyn seinää on osittain korvattu sementillä ja puretuista lohkotuilla on rakennettu silta ylisille. Navetan kiviseinä on kaksinkertainen ja seinien välissä on multaa eristeenä.

Mannisen ohi kulkeva tie on nimetty Kivinavetantiekseksi. Tie on luultavasti alkujaan kulkenut pihapiirin läpi, mutta vuoden 1963 peruskartassa tie jo kiertää kivinavetan eteläpuolelta. Navetta näkyy komeasti tielle. Mannisen ympärillä on edelleen tilan suurehko peltoaukea. Eteläisen pellon eteläpää on metsitetty, muuten pellot eivät ole kasvaneet umpeen. Lähimmät naapuritalot sijaitsevat yli 200 metrin päässä.

7.11.2018

---

### 3.12.2 Arvot ja suositukset

Mannisella asutaan edelleen ja rakennuksista pidetään huolta. Säilymisedellytykset ovat hyvät.

Kohteella on paikallista asutushistoriallista merkitystä sen ollessa toinen Ruuhimäen uudistilasta 1700-luvun lopulla halkaistu tila. Kohteella on myös elinkeinohistoriallista merkitystä rakennuskannan kertoessa 1800- ja 1900-lukujen taitteen maataloudesta, mitä korostaa tilan peltojen edelleen jatkuva viljely.

Kohteen paikallinen rakennushistoriallinen arvo liittyy pihapiirissä säilyneeseen 1700-luvun aittaan ja talousrakennuksiin 1800- ja 1900-lukujen taitteesta. Hirsirakenteiset aitat ja liiteri ilmentävät hyvin rakentamisajalleen tyypillistä rakentamista ja ovat melko hyvin säilyttäneet alkuperäisen ilmeensä. Kivinavetalla on paikallista rakennushistoriallista arvoa. Se on tyypillinen ja paikallisesti edustava 1900-luvun alun lohkokivistä rakennettu navetta.

Erityisesti kivinavetalla on kyläkuvallista arvoa osana Kivinavetantien tienäkymiä. Kohteen kyläkuvallista arvoa korostaa edelleen viljelyksessä oleva suurehko peltoauea. Tilalla on merkitystä kylän identiteetille sen ollessa Ruuhimäen vanhimpia asuttuja taloja.

**Kohde suositellaan huomioitavan kaavaratkaisussa siihen liittyvien arvojen säilymiseksi. Arvokkaita rakennuksia ei suositella purettavan. Korjausrakentamisen yhteydessä suositellaan vaalittavan kohteen alkuperäistä ulkoasua. Mahdollisen täydennysrakentamisen yhteydessä suositellaan huomioitavan rakennusten perinteinen sijoittelu ja massoittelu pihapiirissä.**

**Mannisen pellot suositellaan huomioimaan kaavaratkaisussa niiden kyläkuvallisen arvon säilymiseksi. Mannisen pellot tulisi säilyttää avoimina etenkin pihapiirin eteläpuolella, jotta avoimet näkymät tieltä kivinavetalle säilyvät.**

### 3.12.3 Lähteet

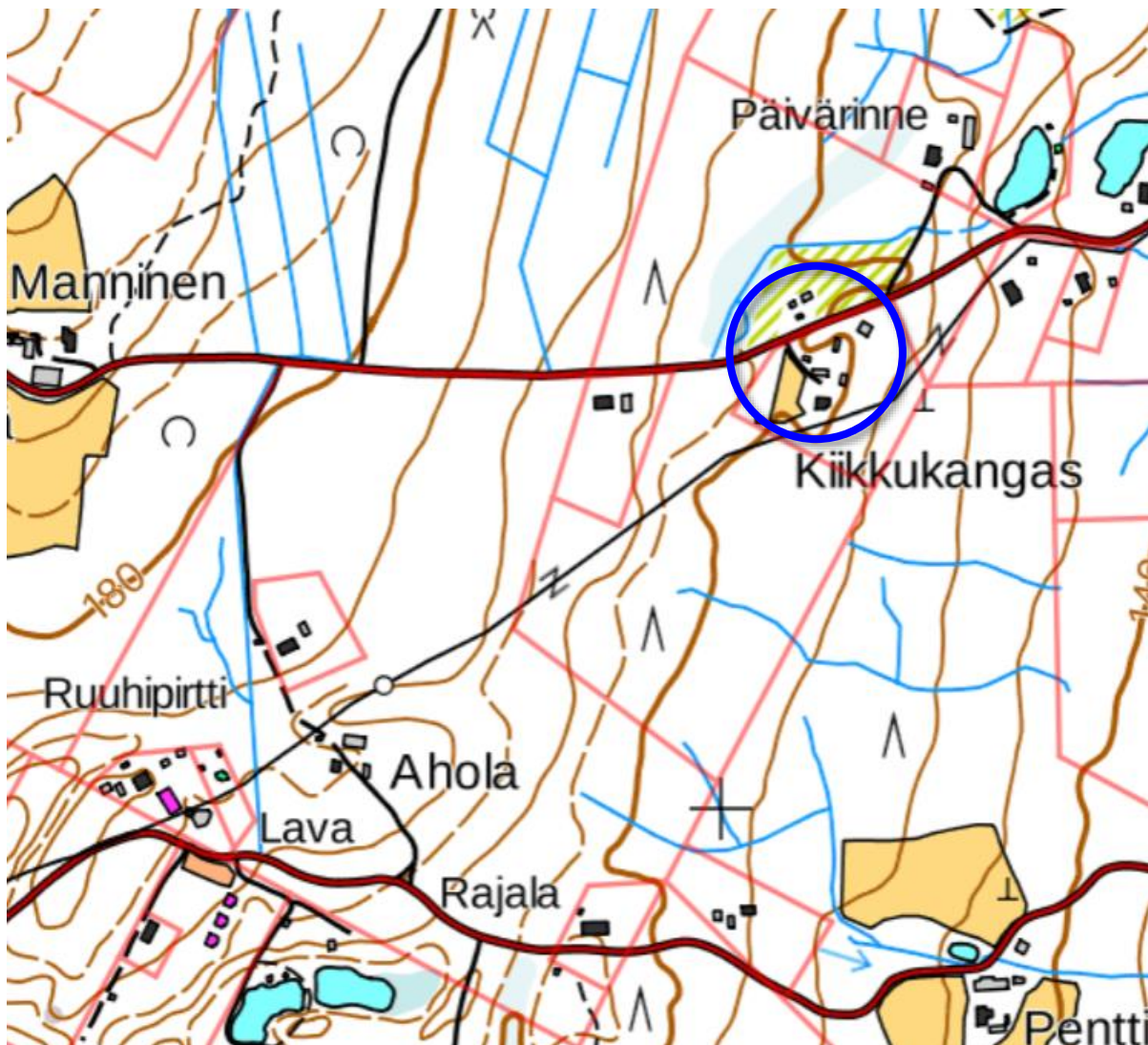
Teija Ahola 1990: inventointikortit Ruuhimäeltä ja Kankaisista

Pertti Kuokkanen 1993: Toivakan historia

7.11.2018

**3.13 kohde 13, Kiikkukangas**

Kohde	Kiikkukangas
Rekisterinumero	850-402-2-121
Kohdetyyppi	torppa, maatila
Osoite	Kivinavetantie 145



7.11.2018

## 3.13.1 Kuvaus ja historia

Rakennus	1	2	3	4	5
Nykyinen käyttö	asuinrakennus	tyhjillään	varastoaitta	tyhjillään	tyhjillään
Alkuperäinen käyttö	asuinrakennus	kanala	varastoaitta	navetta, talli	riihi
Rakennusaika	1953	?	1980-luku?	1800-luvun loppu, 1945	1800-luvun loppu
Suunnittelija	-	-	-	-	-
Kerrokset	1 ½	1	1	1	1
Perustus	betoni	nurkkakivi?	nurkkaharkot	kivi	nurkkakivi
Runko	?	hirsi	lauta	hirsi, lauta, sementtitiili	hirsi
Kattomuoto	harja	harja	harja	harja	harja
Kate	profiilipelti	profiilipelti	profiilipelti	kattohuopa, pressu	profiilipelti
Vuoraus	pystypeiterima	vuoraamaton	pystypeiterima	vuoraamaton, pystyvuoraus	vuoraamaton
<b>Ulkoväriyty</b>					
Seinät Listat	vaalea ruskea	maalaamaton -, punaruskea	punainen -, valkoinen	maalaamaton -, maalaamaton	maalaamaton -
Ikkunanpuitteet Katto Perustus	valkoinen/ruskea punainen harmaa	- maalaamaton -	- maalaamaton -	- - -	- maalaamaton kivi
Erytyspiirteet	alkusoluna vuonna 1950 palaneen rakennuksen tupa, itäjulkisivulla ns. elintasosiipi, 1900-luvun lopulla uusitut tuuletusikkunalliset ikkunat	pitkänurkkainen salvos, ikkunoiden vuorilautojen terävät päät, avoin päätykolmio		eteläpäädyn navetta ja talli hirsirakenteisia, pohjoispäädyn heinälato lautarakenteinen, keskellä länsiseinustaa sementtitiilinen rehusäiliö vuodelta 1948	kaksihuoneinen riihi, pitkänurkkainen salvos, itäjulkisivulla katos, riihi ollut käytössä vielä vuonna 1990
Kunto	hyvä	hyvä	hyvä	huono, eteläpäädyn katto romahtanut, pohjoispäädyn katto paikattu pressulla	hyvä



7.11.2018

Rakennus	6	7	8
Nykyinen käyttö	tyhjillään	tyhjillään	tyhjillään
Alkuperäinen käyttö	asuinrakennus	puuvaja	navetta
Rakennusaika	1937	1937	1940-luvun loppupuoli
Suunnittelija	-	-	-
Kerrokset	1	1	1
Perustus	nurkkakivi	nurkkakivi	luonnonkivi
Runko	hirsi/lauta	lauta	hirsi/lauta
Kattomuoto	harja	harja	harja
Kate	kattohuopa	päre	profiilipelti
Vuoraus	vuoraamaton, pystypeiterima	pystypeiterima	vuoraamaton, pystyлаudoitus
<b>Ulkoväritys</b>			
Seinät	-, päätykolmiot punainen	maalaamaton	maalaamaton
Listat	-, vihreä	-	-
Ikkunanpuitteet	valkoinen	-	-
Katto	punainen	päre	maalaamaton
Perustus	-	-	-
Erityispiirteet	T-ikkuna, jonka yläosa jaettu kolmeen osaan ja alaosat kahteen		pitkänurkkainen salvos, tehty entisestä kärryliiteristä
Kunto	kohtalainen	huono, katto osin romahtanut	kohtalainen

7.11.2018



1



2



3

7.11.2018



4



5



6



8



9

7.11.2018

---

Kiikkukangas on ollut Mannisen torppa ja se on itsenäistynyt vuonna 1925. Talon nimi juontaa lähellä sijainneesta kyläkeinusta.

Kiikkukankaan päärakennus on palanut vuonna 1950 ja nykyinen asuinrakennus on valmistunut vanhan rakennuksen paikalle vuonna 1953. Vanhaa tupaa on hyödynnetty osana rakennusta. Ulospäin asuinrakennus näyttää tyypilliseltä jälleenrakennuskauden talolta, jonka itäseinustalle on myöhemmin rakennettu ns. elintasiipi.

Kiikkikankaan erittäin huonokuntoinen ja osin romahtanut hirsinavetta on 1800-luvun lopulta. Sitä on korjattu 1940-luvun lopulla valamalla navettaan betonilattia ja vuoraamalla seinät sisäpuolelta sementtitiilillä. Sementtitiilinen AIV-rehusäiliö rakennuksen länsijulkisivulla on vuodelta 1948.

Navetan ohi on kuljettu pihapiirin koillispuolella sijaitsevalle riihelle. Riihtä on käytetty vielä 1900-luvun lopulla. Navetan ja riihen välissä sijaitsee entinen pahnatalli. Pihasta on myyty 1980-luvulla kolme hirsiaittaa, joiden tilalle on rakennettu lautarakenteinen talousrakennus. Sen pohjoispuolella on entinen kanala.

1930-luvulla Kiikkukankaalle on rakennettu Kivinavetantien pohjoispuolelle yksi-huoneinen asuinmökki ja halkoliiteri sekä navetta 1940-luvun lopulla. Sodan jälkeinen rakennus oli vuokralla, mutta 1900-luvun loppupuolella rakennusta käytettiin kanalana ja navetassa kasvatettiin kalkkunoita.

Kiikkukankaalla ei ole enää eläimiä ja tilan pellot on pääasiassa metsitetty. Lähimmät naapurin sijaitsevat noin 200 metrin päässä eikä niihin ole näköyhteyttä.

### 3.13.2 Arvot ja suositukset

Asuinrakennus on käytössä ja sen säilymisedellytykset ovat hyvät. Talousrakennukset ovat pääasiassa tyhjillään ja osa on erittäin huonossa kunnossa. Niiden säilymisedellytykset ovat huonot.

Kohteella on paikallista historiallista merkitystä 1800-luvulla perustettuna torppana, joka on itsenäistynyt 1920-luvulla. Kohteen kertovuutta kuitenkin heikentää torpan aikaisen rakennuskannan huono kunto ja peltojen metsittyminen.

Kohteen paikallinen rakennushistoriallinen arvo liittyy perinteiseen hirsirakentamiseen. Kokonaisuuden edustavuus kärsii kuitenkin talousrakennusten huonosta kunnosta.

Rakennusten huonon kunnan ja peltojen metsittymisen takia myös kohteen kyläkuvallinen arvo jää vähäiseksi.

**Kohdetta ei ole välttämätöntä erityisesti huomioida kaavaratkaisussa.**

### 3.13.3 Lähteet

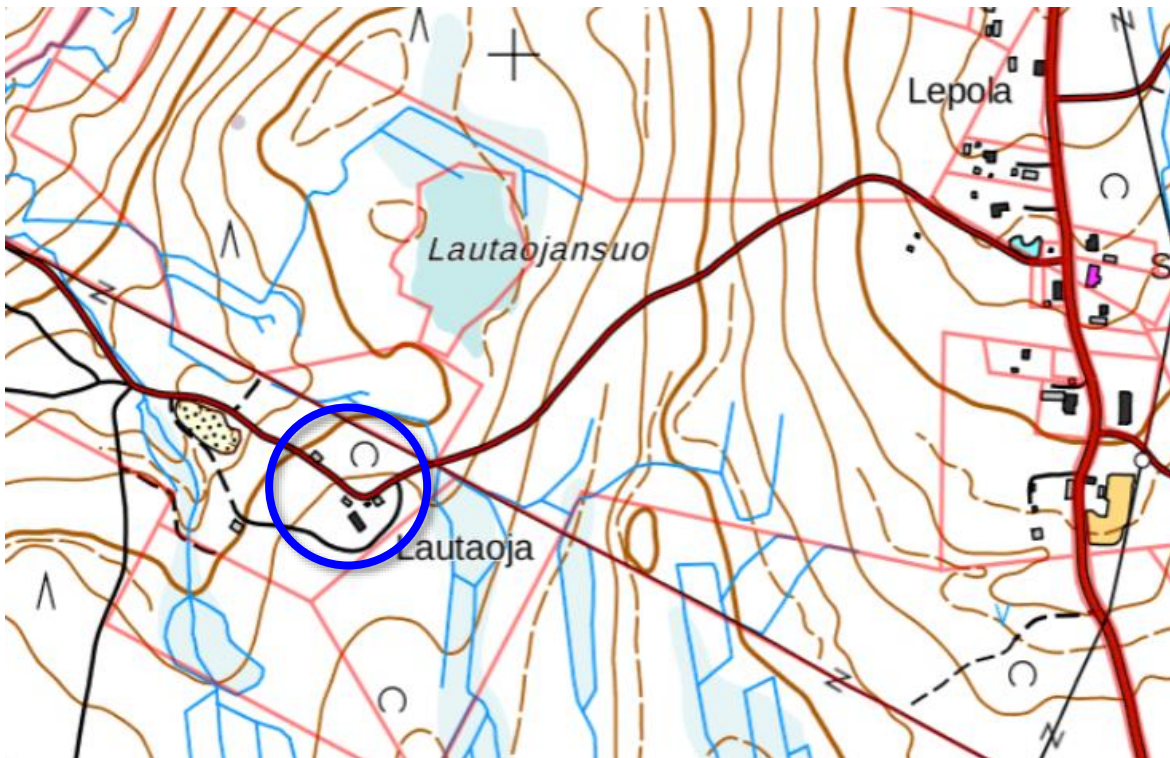
Teija Ahola 1990: inventointikortit Ruuhimäeltä ja Kankaisista

Pertti Kuokkanen 1993: Toivakan historia

7.11.2018

**3.14 kohde 14, Lautaoja**

Kohde	Lautaoja
Rekisterinumero	850-402-1-247
Kohdetyyppi	metsänvartijan tila
Osoite	Ruuhijärventie 96



7.11.2018

## 3.14.1 Kuvaus ja historia

Rakennus	1	2	3	4	5
Nykyinen käyttö	asuinrakennus	tyhjillään	tyhjillään	tyhjillään	varasto
Alkuperäinen käyttö	asuinrakennus	heinälato, si-kala	aitta	makuu- ja vaa-teaitta, romu-aitta	riihi
Rakennusaika	1800-luvun loppupuolisko	1800-luvun loppupuolisko	1800-luvun loppupuolisko?	1800-luvun loppupuolisko	1800-luvun loppupuolisko
Suunnittelija	-	-	-	-	-
Kerrokset	1	1	1	1	1
Perustus	kivi, betoni	nurkkakivi	nurkkakivi	nurkkakivi	nurkkakivi
Runko	hirsi	hirsi, lauta	hirsi	hirsi	hirsi
Kattomuoto	harja	harja	harja	harja	harja
Kate	kattotiiltä jäl-jittelevä profii-lipelti	profiilipelti	kattohuopa	kattohuopa	profiilipelti
Vuoraus	pystyloma-laudoitus	vuoraamaton, pystyvuoraus	vuoraamaton	vuoraamaton	vuoraamaton
Ulkoväritys					
Seinät Listat	vihreä valkoinen, ruskea	maalaamaton -	maalaamaton -	maalaamaton -	maalaamaton -
Ikkunanpuitteet Katto Perustus	valkoinen punainen ruskea	valkoinen maalaamaton kivi	- tumma kivi	- tumma kivi	- maalaamaton kivi
Erytisympiirteet	rakennus on siir-retty nykyiselle paikalle n. 100 metrin päästä, ns. elintasosiipi eteläpäädyssä	rakennuksen jatkeena olleet lantala, navetta ja kulmittainen talli puuliitteen on purettu	pitkänurkkainen hirsiaitta on il-meisesti siirretty nykyiselle pai-kalleen vuoden 1990 jälkeen	pitkänurkkainen hirsiaitta koostuu yksinäisaitasta ja kaksihuoneisesta riviaitasta, jotka on yhdistetty hir-sirakenteisella vä-liköllä, aitan suunta on ilmei-sesti käännetty vuoden vuoden 1990 jälkeen	riihen päätysei-nään avattu iso oviaukko, katto on päällystetty profiilipellillä, jonka reunat kääntyvät man-sardikaton ta-paan räystästu-kien puuttuessa
Kunto	hyvä	huono, vesi-katteena oleva profiilipelti ei riitä peittä-mään koko kattoa, joka on osittain ro-mahtanut	huono, katto osittain ro-mahtanut	huono, katto osittain romah-tanut	kohtalainen

7.11.2018



1



2



3



4



5

7.11.2018

---

Lautaoja on entinen metsänvartijan tila 1800-luvun puolivälistä. 1900-luvun alussa tilan on omistanut A.B. W.Gutzeit & Co, ja tila on itsenäistynyt vuonna 1928.

Asuinrakennus on ilmeisesti tällöin siirretty nykyiselle paikalleen noin 100 metrin päästä kaakosta. Rakennus on tehty pitkille nurkille, mutta ulkovuorauksen yhteydessä nurkat on lyhennetty. Ulkovuoraus ja vesikate on uusittu 2000-luvulla ja samalla T-ikkunat on vaihdettu tuuletusikkunallisiin standardi-ikkunoihin. Rakennuksen eteläpäätyyn on rakennettu ns. elintasosiipi 1980-luvun alussa. Nykyinen umpikuisti on isompi kuin vuoden 1990 inventoinnin valokuvissa, joten myös kuistia on uusittu ulkovuorauksen uusimisen yhteydessä.

Lautaojan pihapiiri on alkujaan ollut suljettu umpipiha. Umpipiha on ollut hahmotettavissa vielä 1990-luvun alussa vuoden 1990 inventoinnin perusteella. Sen jälkeen umpipihaa rajaavista rakennuksista on purettu lantala ja tallin yhteydessä ollut puuliiteri ja pyykkikota. Kahdesta aitasta yhdistetty riviaitta on käännetty talon suuntaiseksi sen pohjoispuolelle. Kaikki talousrakennukset ovat erittäin huonossa kunnossa.

Lautaoja sijaitsee Ruuhimäen länsirinteellä rinteeseen puoliväliin sijoittuvan osin soistuvan tasanteen reunalla. Ruuhijärventie tekee Lautaojan kohdalla mutkan jääden sivuten pihapiiriä sen pohjoispuolelta. Tien varressa kasvaa rivissä suuria kuusia ja tienvieressä on kiviaitaa. Pihapiiriä ympäröineet pellot ovat metsittyneet 1900-luvun lopulla. Lautaojan riihi on lännempänä Ruuhijärventien varressa. Lähimmät naapurit sijaitsevat Ruuhimäellä melkein kilometrin päässä ylärinteen puolella.



7.11.2018

---

### 3.14.2 Arvot ja suositukset

Lautaojalla asutaan edelleen ja päärakennusta ylläpidetään. Sen säilymisedellytykset ovat hyvät. Talousrakennukset ovat huonossa kunnossa ja niiden säilymisedellytykset ovat heikot, mikäli lahoja alimpia hirsikertoja ei vaihdeta ja romahtaneita kattorakenteita korjata pikaisesti.

Kohteella on paikallista historiallista merkitystä metsänvartijan tilana. Erillään muusta kylärakenteesta oleva tila kertoo metsäteollisuuden alkuvaiheista 1800-luvun puolivälistä 1920-luvulle asti sekä metsävartijoiden asuinoloista. Kohteen kerrotuutta kuitenkin heikentää asuinrakennuksen ulkonäköä muuttaneet korjaukset sekä jäljellä olevien talousrakennusten huono kunto.

Kohteen paikallinen rakennushistoriallinen arvo liittyy 1800-luvun loppupuoliskon hirsirakennuksiin, jotka ilmentävät ajalle tyypillistä rakentamista. Kohteen säilyneisyyttä ja edustavuutta heikentää asuinrakennuksen muuttunut ulkonäkö, jonka takia se on vaikea tunnistaa 1800-luvun rakennukseksi sekä talousrakennusten purkamisen ja jäljellä olevien talousrakennusten erittäin huono kunto.

Rakennusten huonon kunnan ja peltojen metsittymisen takia myös kohteen kyläkuvallinen arvo jää vähäiseksi.

**Kohdetta ei ole välttämätöntä erityisesti huomioida kaavaratkaisussa.**

### 3.14.3 Lähteet

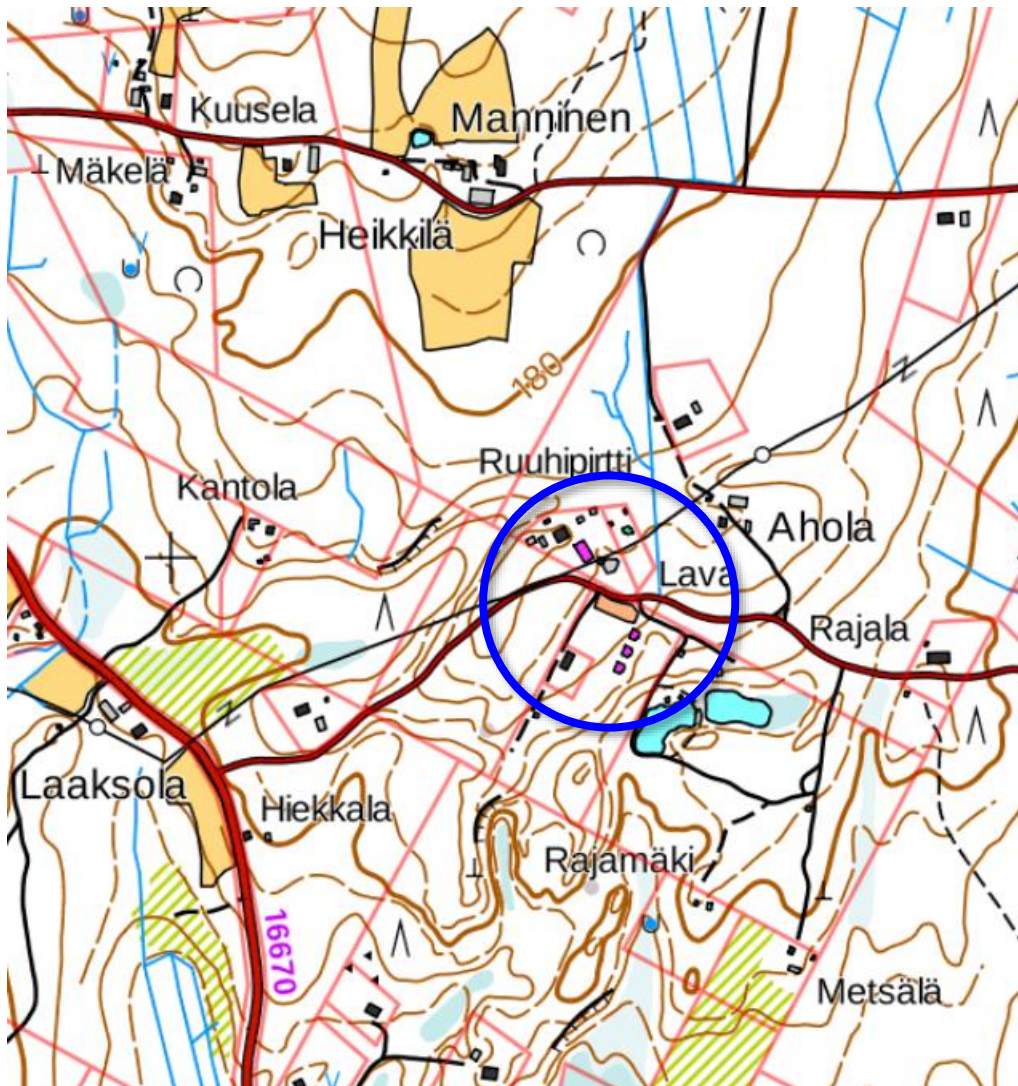
Teija Ahola 1990: inventointikortit Ruuhimäeltä ja Kankaisista

Pertti Kuokkanen 1993: Toivakan historia

7.11.2018

**3.15 kohde 15, Ruuhipirtti**

Kohde	Ruuhipirtti
Rekisterinumero	850-402-2-78, 850-405-4-273, 850-405-4-161
Kohdetyyppi	majoitus, kesäteatteri, tanssilava
Osoite	Ruuhipirtintie 44



7.11.2018

## 3.15.1 Kuvaus ja historia

Rakennus	1	2	3	4	5
Nykyinen käyttö	majoitus- ja ravitsemus	asuinrakennus	sauna	tyhjillään	tanssilava
Alkuperäinen käyttö	majoitus- ja ravitsemus	asuinrakennus	sauna	asuinrakennus	tanssilava
Rakennusaika	1985	1950-luku?	1800- ja 1900-lukujen vaihde?	1800- ja 1900-lukujen vaihde?	1990-luku?
Suunnittelija	-	-	-	-	-
Kerrokset	2	1 ½	1	1	1
Perustus	betoni	betoni	?	?	?
Runko	lauta	hirsi?	hirsi, lauta	hirsi?	lauta
Kattomuoto	harja	harja	harja	harja	6-kulmainen aumakatto
Kate	aaltopelti	saumapelti	aaltopelti	aaltopelti	kattohuopa
Vuoraus	pystypeiteririma	pystypeiteririma	vuoraamaton, pystyvuoraus	pystypeiterimavuoraus	pystypeiterimavuoraus
Ulkoväriyty					
Seinät Listat	punainen valkoinen	punainen valkoinen	punainen valkoinen	punainen valkoinen	punainen valkoinen
Ikkunanpuitteet Katto Perustus	ruskea vihreä harmaa	ruskea vihreä harmaa	valkoinen vihreä -	valkoinen maalaamaton -	valkoinen musta -
Erytyspiirteet	pitkien julkisivujen keskellä kuistit, joiden yllä lapekattoiset parvekkeet	eteläjulkisivulla lapekattoinen lasikuisti ja katto-lyhty, pohjoisjulkisivulla lapekattoinen laajennus, länsipäädyssä avokuisti	pienet neliruutuiset ikkunat, 1900-luvun lopun tyyppiövi		6-kulmainen tanssilava, jonka katon huipulla pieni torni
Kunto	hyvä	hyvä	hyvä	kohtalainen	hyvä

7.11.2018



1



2



3



4



5

7.11.2018

---

Ruuhipirtti on alkujaan ollut Mannisen Rientola-niminen torppa. Rakennus- ja huoneistorekisterin mukaan Ruuhipirtin asuinrakennus on ainakin 1890-luvulta, mutta perustuksista ja talon mallista päätellen rakennus on kuitenkin luultavammin jälleerakennuskaudelta. Rakennusta on laajennettu 1990-luvulla matalalla siipiosalla rakennuksen pohjoisjulkisivulla. Ikkunat eivät ole jälleerakennuskauden ikkunoita vaan uudempia. Asuinrakennuksen itäpuolella alarinteessä sijaitsee saunarakennus ja tyhjillään oleva asuinrakennus, joiden vanhimmat rakennusosat saattavat olla 1800- ja 1900-lukujen taitteesta.

Tilalla on toiminut matkailuyritys vuodesta 1985 ja itse Ruuhipirtti on valmistunut samana vuonna. Se on suurehko majoitus- ja tilausravintolarakennus. Ruuhipirtin lounaispuolella sijaitsee 6-kulmainen tanssilava, joka on valmistunut 1989. Ruuhipirtintien eteläpuolella on suurehko pysäköintikenttä ja opastuspiste sekä asuinrakennus ja kolme vuokramökkiä vuodelta 1990.

Ruuhipirtin kaakkoispuolella on kaksi tekolampea, joiden rannalla sijaitsee kesäteatteri. Rientolan entinen pelto on jäänyt tanssilavan alle ja viereisen Aholan entiset pellot ovat metsittyneet.



*Vuokramökkejä sekä kesäteatterin katsomo.*

7.11.2018

---

### 3.15.2 Arvot ja suositukset

Ruuhipirtissä toimii edelleen matkailualan yritys ja kohteen säilymisedellytykset ovat hyvät.

Kohteen historiallinen merkitys liittyy Ruuhipirtin matkailutoimintaan, josta alueen rakennuskanta kertoo. Merkitys jää kuitenkin vähäiseksi matkailuun liittyvän rakennuskannan ollessa melko nuorta.

Kohteen rakennukset ovat tavanomaisia lähinnä 1990-luvun rakennuksia, joihin ei liity erityistä rakennushistoriallista arvoa.

Ruuhipirtillä on kyläkuvallista arvoa osana Ruuhipirtintien tienäkymiä. Kohteella on merkitystä myös kylän identiteetille kokoontumis- ja tapahtumapaikkana.

**Kohdetta ei ole välttämätöntä erityisesti huomioida kaavaratkaisussa.**

### 3.15.3 Lähteet

Omistajan puhelinhaastattelu 12.6.2018

Rakennus- ja huoneistorekisteri

vanhat kartat

7.11.2018

**3.16 kohde 16, Väisänen**

Kohde	Väisänen
Rekisterinumero	850-405-4-209
Kohdetyyppi	maatila
Osoite	Ruuhimäentie 160



7.11.2018

## 3.16.1 Kuvaus ja historia

Rakennus	1	2	3	4
Nykyinen käyttö	asuinrakennus	aitta	talousrakennus	talousrakennus
Alkuperäinen käyttö	asuinrakennus	aitta	talousrakennus	navetta ja heinävarasto?
Rakennusaika	1953?	?	1950-luku?	1970-luku?
Suunnittelija	-	-	-	-
Kerrokset	1 ½	1	1	1
Perustus	betoni	nurkkakivi, betoni	betoni, nurkkakivet	betoni
Runko	?	hirsi	sementtitiili, lauta	lauta
Kattomuoto	harja	harja	harja	harja
Kate	kattotiili	kattohuopa	kattotiili, aaltopelti	aaltopelti
Vuoraus	pystypeiterima	vuoraamaton	vuoraamaton, pystypeiterima	pystypeiterimavuoraus
<b>Ulkoväritys</b>				
Seinät Listat	vaalea valkoinen	punainen valkoinen	maalaamaton, punainen -, valkoinen	punainen -, valkoinen
Ikkunanpuitteet Katto Perustus	valkoinen tiilenpunainen -	- punainen harmaa	- punatiili, maalaamaton maalaamaton	keltainen maalaamaton harmaa
Erytyspiirteet	suurehko jälleenrakennuskauden asuintalo, jonka katonlaapekattoinen kattolyhty tien puolella, pihan puolella harjakattoinen lasikuisti, ikkunat 2-tai 3-jakoisia, pitkällä julkisivuilla on lisäksi haukkaikkunat	nelihuoneinen riviaitta, keltaiseksi maala- tut ovet	rakennuksen kapea kaakkoispääty on sementtitiiltä, leveämpi luoteispääty rankorakenteinen, keltaiset ovet, ikkunaton	keltaiset ovet, 3-jakoiset vaakaikkunat
Kunto	hyvä	hyvä	hyvä	hyvä



7.11.2018

---



1



2

7.11.2018



3



4

Väisänen on luultavasti Soukan talon entisiä torppia ja paikalla on asuttu jo 1800-luvulla. 1800-luvun puolivälissä lähinnä varhaisempien isojakokarttojen perusteella kootussa pitäjänkartassa aivan nykyisen Väisäsen pohjoispuolelle on merkitty nimeämätön torppa tai mäkitupa.

Väisäsen pihapiiri hahmottuu selvästi umpipihamaisena. Talon pellot sijoittuvat pihapiirin eteläpuolelle alarinteeseen. Väisäsen päärakennus on rakennus- ja huoneistorekisterin mukaan vuodelta 1953. Malliltaan pitkänomaisena se on selvästi suurempi kuin jälleenrakennuskauden tyyppitalot. Talo saattaa olla vanhempi. Tien puoleisella julkisivulla on lapekattoinen kattolyhty. Pihan puolella on lasikuisti. Rakennuksen ikkunat vaikuttavat 1950-luvun ikkunoilta tai jopa vanhemmilta. Lounaasta pihaa rajaa riviaitta. Hirsirakenteinen aitta saattaa olla 1800-luvulta.

Asuinrakennusta vastapäätä on sijainnut tilan navetta. Peruskarttojen perusteella alkujaan L:n mallinen navetta on uusittu 1970-luvulla nykyiseksi suorakaiteen malliseksi rakennukseksi. Koillisesta pihapiiriä rajaa osin sementtitiilistä rakennettu talourakennus, jonka pohjoispuolella on maakellari.

Ruuhimäentie kulkee Väisäsen pihapiirin itäpuolelta tilan peltoaukean reunalla. Mäen päällä sijaitseva pihapiiri näkyy hyvin tielle. Väisäsen naapuritaloista pohjoispuolinen jälleenrakennuskauden talo on autoitunut. Ruuhimäentien varresta Väisäsen peltoaukean laidalta on kokonaan hävinnyt yksi talo, joka näkyy vielä 1980-luvun peruskartassa. Väisäsen ja Laaksolan peltoaukea on jatkunut vielä 1980-luvulla yhtenäisenä Kaakkolammille. Nyt pellon eteläosa Kaakkolammin rannasta on metsitetty.

7.11.2018

---

### 3.16.2 Arvot ja suositukset

Väisälä on asuttu ja peltoja viljellään. Säilymisedellytykset ovat hyvät.

Kohteella on paikallista historiallista merkitystä 1800-luvulla perustettuna torppana, joka on itsenäistynyt oletettavasti 1920-luvulla. Kohteen kertovuutta heikentää kuitenkin pääasiassa uusiutunut rakennuskanta.

Kohteen paikallinen rakennushistoriallinen arvo liittyy hyvin mallinsa säilyttäneeseen melko umpinaiseen pihaan, vaikka rakennuskanta onkin osin uusiutunut. Pihapiiriin yksittäiset rakennukset ovat kuitenkin melko tavanomaisia ja vastaavanlaisia rakennuksia on ruuhimäellä useita, minkä takia kokonaisuuden paikallinen rakennushistoriallinen arvo jää vähäiseksi. Nelihuoneinen riviaitta on edustava ja ilmentää hyvin perinteistä hirsirakentamista.

Asuinrakennuksella ja koko pihapiirillä on kyläkuvallista arvoa osana Ruuhimäentien tienäkymiä. Kohteen kyläkuvallista arvoa korostaa edelleen viljelyksessä oleva suurehko peltoaukea.

**Kohde suositellaan huomioitavan kaavaratkaisussa siihen liittyvien arvojen säilymiseksi. Arvokkaita rakennuksia ei suositella purettavan. Korjausrakentamisen yhteydessä suositellaan vaalittavan kohteen alkuperäistä ulkoasua. Mahdollisen täydennysrakentamisen yhteydessä suositellaan huomioitavan rakennusten perinteinen sijoittelu ja massoittelu pihapiirissä.**

**Väisäsen pellot suositellaan huomioimaan kaavaratkaisussa niiden kyläkuvallisen arvon säilymiseksi. Kyläkuvallisesti tärkein on Ruuhimäentienvarren peltoaukea.**

### 3.16.3 Lähteet

Pertti Kuokkanen 1993: Toivakan historia

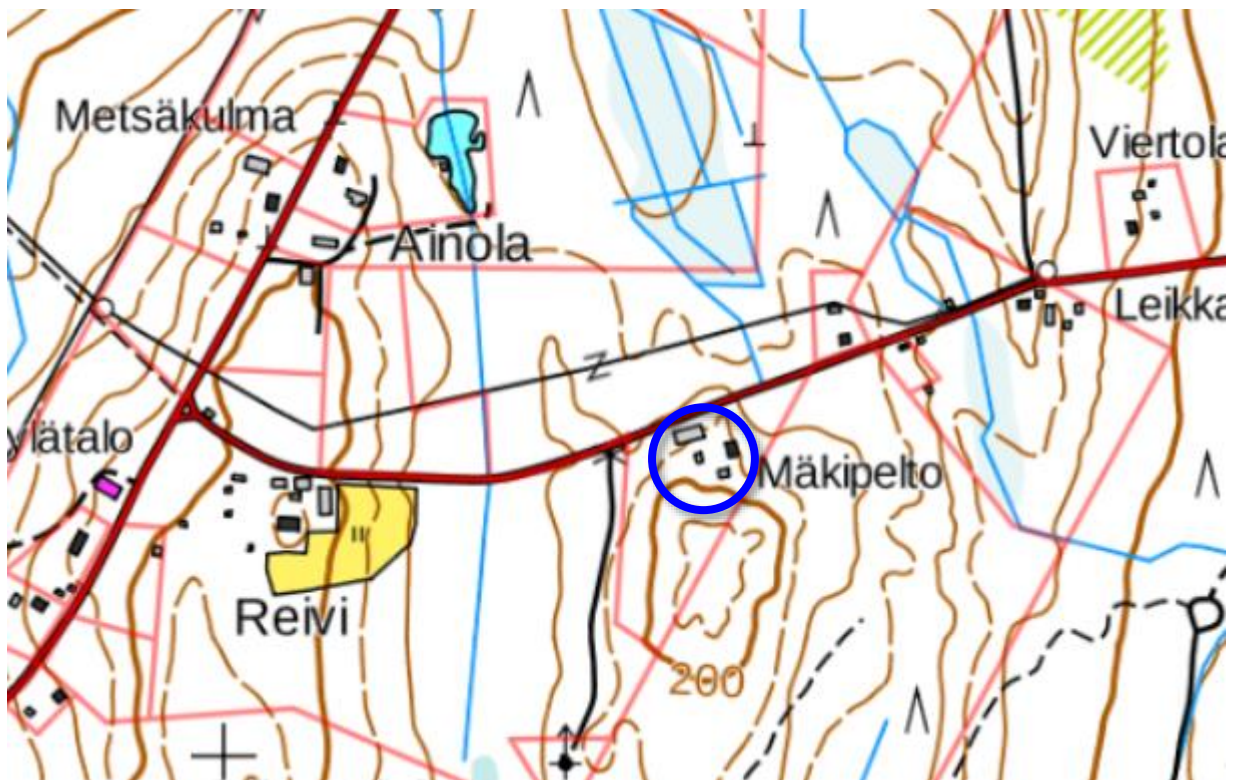
Rakennus- ja huoneistorekisteri

vanhat kartat

7.11.2018

**3.17 kohde 17, Mäkipelto**

Kohde	Mäkipelto
Rekisterinumero	850-402-2-105
Kohdetyyppi	asutustila
Osoite	Reivintie 49



7.11.2018

## 3.17.1 Kuvaus ja historia

Rakennus	1	2	3	4
Nykyinen käyttö	asuinrakennus	aitta	talousrakennus	varasto
Alkuperäinen käyttö	asuinrakennus	aitta	talousrakennus	navetta, heinälato
Rakennusaika	1945	1940-luku?	1940-luku?	1940-luku?
Suunnittelija	-	-	-	-
Kerrokset	1 ½	1	1	1 ½
Perustus	betoni	?	betoni	betoni
Runko	?	lauta?	lauta?	sementtitiili, lauta
Kattomuoto	harja	harja	harja	harja
Kate	saumapelti	profiilipelti	profiilipelti	profiilipelti
Vuoraus	pysty peiterima	pystypeiterima	pystypeiterima	vuoraamaton, pystypeiterima
<b>Ulkoväritys</b>				
Seinät Listat	keltainen valkoinen	punainen valkoinen	punainen valkoinen	-, punainen valkoinen
Ikkunanpuitteet Katto Perustus	valkoinen punainen harmaa	- maalaamaton -	- maalaamaton harmaa	tumma, valkoinen maalaamaton -
Erytispiirteet	pihan puolella harjakattoinen lasikuisti, alkupe- räiset kolmijakoiset ikkunat	kaksihuoneinen avokonkillinen riviaitta, tummaksi maalatut ovet, kongin katosta kannattelevien pylväiden päissä noppamaiset kapeetelit	osittain avokonkillinen talousrakennus, kongin aukot loivasti kaarevat ja sahareunaiset, tummaksi maalatut ovet	Päädyssä ajoliuska navetan ylisille, toisessa päädyssä heinävarasto, neliönmalliset, 4-ruutuiset ikkunat, ikkunoiden ja oviaukkojen yllä tiililadonnan suuntaa vaihdettu samoin kuin ylimmissä, hie- man ulkonevassa tiilikerroksessa, tiililadontaa korostavat valkoiset saumat
Kunto	hyvä, vesikate vaikuttaa uudelta, julkisivujen maalaus hilseilee paikoin	hyvä	hyvä	hyvä, heinäladon puoleisen päädyn katto on painunut notkolle, vesikatto on hyvässä kunnossa

7.11.2018

---



1



2



3

7.11.2018



4

Mäkipelto jälleenrakennuskauden asutustila ja lohkontu Reivin maista. Vuoden 1936 pitäjänkartassa Mäkipeltoa ei ole vielä asutettu, mutta Reivin pellot ovat ulottuneet Mäkipeltoon asti.

Pihapiirissä on tyypillinen puolitoistakerroksinen, noppamainen jälleenrakennuskauden asuintalo, jonka pihanpuoleisella länsiseinustalla on lasikuisti. Rakennus on hyvin säilyttänyt alkuperäisen ilmeensä ja yksityiskohtansa kuten ikkunat.

Lisäksi pihapiirissä on hyvin alkuperäisen ilmeensä säilyttäneitä talousrakennuksia jälleenrakennuskaudelta. Tien varressa on melko suuri sementtitiilinavetta, jonka jatkeena on puurakenteinen heinälato. Navetan ylisille johtaa ajoliуска päädyistä. Navetan eteläpuolella asuinrakennusta vastapäätä on osin avokongillinen talousrakennus. Etelästä neliömäistä pihaa rajaa avokonkillinen aitta.

Pihapiiri on hyvin hoidettu ja puutarhassa kasvaa omenapuita. Navetan kulmalla tien varressa kasvaa suuri koivu. Reivintie kulkee pihapiirin pohjoispuolelta. Mäkipellon pellot, jotka ovat sijoittuneet pihapiirin länsipuolelle ja Reivintien pohjoispuolelle, on metsitetty tai kasvamassa umpeen. Lähimmät naapurit ovat Reivintien varressa Mäkipellon itäpuolella noin 150 metrin päässä. Ne ovat pieniä tupia, jotka näkyvät jo vuoden 1936 pitäjänkartassa.

7.11.2018

---

### 3.17.2 Arvot ja suositukset

Mäkipelto on asuttu ja pihapiiri hyvin hoidettu. Säilymisedellytykset ovat hyvät.

Kohteella on paikallista historiallista merkitystä jälleenrakennuskauden asutustilana. Kertovuutta kuitenkin heikentää tilan peltojen metsittyminen ja umpeenkasvu.

Kohteen paikallinen rakennushistoriallinen arvo liittyy rakennusajankohdalle tyypillisiin rakennuksiin, jotka muodostavat eheän ja paikallisesti edustavan kokonaisuuden. Kohteessa sekä yksittäiset rakennukset että kokonaisuus ovat hyvin säilyttäneet alkuperäisen ulkoasunsa. Itsessään kohteen rakennukset ovat kuitenkin varsin tavanomaisia ja vastaavia rakennuksia on säilynyt Ruuhimäellä useita, joten kohteen rakennushistoriallinen arvo jää vähäiseksi.

Pihapiirillä on kyläkuvallista arvoa osana Reivintien tienäkymiä. Kohteen kyläkuvalista arvoa kuitenkin heikentää tilan peltojen umpeenkasvu.

**Kohdetta ei ole välttämätöntä erityisesti huomioida kaavaratkaisussa.**

**Mahdollisen täydennysrakentamisen yhteydessä suositellaan huomioitavan rakennusten perinteinen sijoittelu ja massoittelu pihapiirissä.**

### 3.17.3 Lähteet

Rakennus- ja huoneistorekisteri

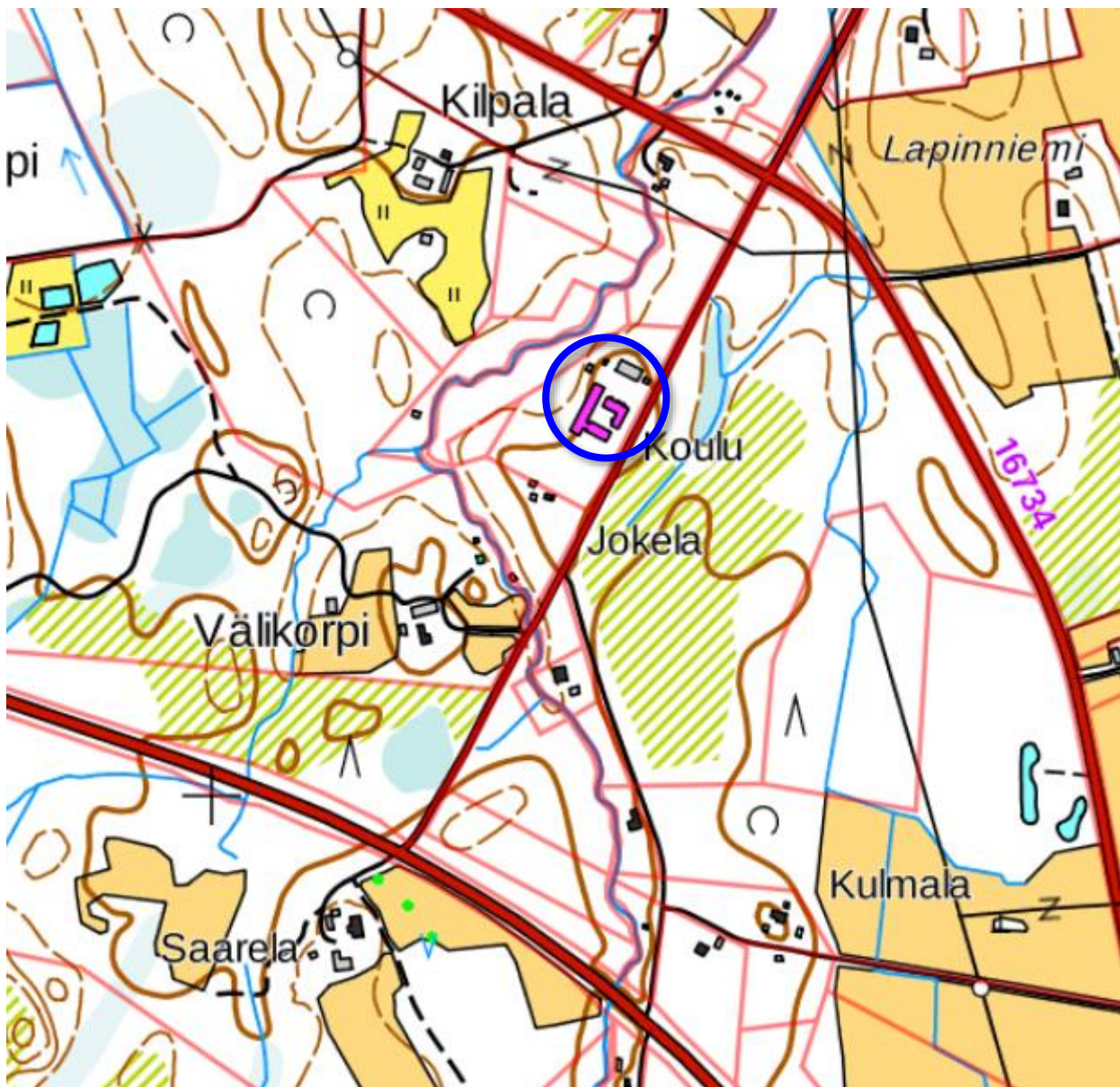
vanhat kartat



7.11.2018

**3.18 kohde 18, Kankaisten koulu**

Kohde	Kankaisten koulu
Rekisterinumero	850-402-55-5
Kohdetyyppi	koulu
Osoite	Punaisentorintie 62



7.11.2018

## 3.18.1 Kuvaus ja historia

Rakennus	1	2	3
Nykyinen käyttö	koulu	tyhjillään	varasto
Alkuperäinen käyttö	koulu	sauna	puuliiteri, ulkokuoneet
Rakennusaika	1937	1937	1937
Suunnittelija	Jalmari Kuronen	-	-
Kerrokset	1 ½	1	1
Perustus	lokokivi, betoni	betoni	?
Runko	hirsi	hirsi	lauta
Kattomuoto	harja	harja	harja
Kate	saumapelti	kattotiiltä jäljittelevä profiilipelti	kattotiiltä jäljittelevä profiilipelti
Vuoraus	vaakalaudoitus	vaakavuoraus	pystypeiterimavuoraus
Ulkoväritys			
Seinät Listat	valkoinen tummanruskea	valkoinen tummanruskea	valkoinen tumman ruskea
Ikkunanpuitteet Katto Perustus	valkoinen musta -, harmaa	tummanruskea tumma harmaa	valkoinen ruskea harmaa
Erytyspiirteet	ikkunat, joiden alaosassa vaakasuuntainen tuuletusikkuna, puolipyöreät kattoikkunat kuistien yllä, koillisjulkisivun kaksi avokuistia, joissa pystyvuoratut umpikaiteet, kuistien pienten ikkunoiden ja ovien muodostama geometrinen sommitelma	pienet vaakaikkunat ja tummaksi maalattu puuovi	
Kunto	hyvä, rakennuksessa on kuitenkin todettu sisäilmaongelma	kohtalainen, maali hilseilee	hyvä

7.11.2018



1



2

7.11.2018

---

Ruuhimäen ja Kankaisten yhteinen Kankaisten koulupiiri on perustettu vuonna 1900, mutta koulu aloitti toimintansa vasta vuonna 1906 Taulun talossa. Oma koulutalo rakennettiin vuosina 1901-1910 Ruuhimäelle. Omat koulupiirit Kankainen ja Ruuhimäki saivat vuonna 1922. Kankaisten koulu toimi alkuun Saarelan talossa ja sitten Taulun talossa. Oma koulutalo valmistui vuonna 1936. Sen suunnitteli Jalmari Kuronen. Koulun yhteyteen rakennettiin myös sauna ja puuliiteri, jossa myös ulko- huoneet sijaitsivat.

Kankaisten koulurakennusta laajennettiin 1949 tien suuntaisella vinkkeliosalla, johon tuli opettajan asunto ja koulu muuttui kaksiopettajaiseksi. Rakennusta on korjattu useaan otteeseen. Vuonna 1956 on uusittu ulkokuuraus ja teetetty peltikatto sekä kunnostettu sisätiloja asentamalla mm. vesijohdot ja viemärit. Tällöin on kunnostettu myös ikkunoita ja ovia. Vuonna 1976 koulutalosta on purettu uunit ja kellarisiin tehtiin saunatilat. Ovet ja ikkunat on tällöin uusittu. Vähän myöhemmin sisäseinä on levytetty. Käsityöluokka on rakennettu talkoovoimin yläkertaan vuonna 1983.

Koulu sijaitsee Kankaisten kylällä vanhan Mikkelin tien (nykyinen Lievestuoreentie) ja valtatie 13 välissä niitä yhdistävän Punaisentorintien varrella. Lapinjoki virtaa koulun länsipuolelta. Koulun lounaispuolella on urheilukenttä.

### 3.18.2 Arvot ja suositukset

Rakennuksessa toimi inventointia tehdessä koulu. Sisäilmaongelmien vuoksi rakennus ollaan kuitenkin purkamassa ja tilalle rakennetaan uusi koulu- ja päiväkotirakennus.

Kohteella on paikallista historiallista merkitystä kouluna.

Kohteen paikallinen rakennushistoriallinen arvo liittyy Jalmari Kurosen arkkitehtuuriin. Kurosen arkkitehtuurille tyypilliset klassistiset piirteet ovat vielä havaittavissa etenkin rakennuksen koillisjulkisivun sommittelussa, mutta rakennuksessa kenties olleet klassistiset yksityiskohdat on pääasiassa menetetty korjausten yhteydessä. Tämän takia kohteen rakennushistoriallinen merkitys jää melko vähäiseksi.

Koululla on kyläkuvallista arvoa osana Punaisentorintien tienäkymiä. Kylän identiteetin kannalta yhä toiminnassa oleva koulu on tärkeä.

**Nykyistä koulurakennusta ei ole välttämätöntä erityisesti huomioida kaavaratkaisussa.**

**Toimivan koulun ollessa kylän identiteetille tärkeä, suositellaan kaavaratkaisussa huomioimaan mahdollisuus sijoittaa uusi koulurakennus koulun tontille. Rakennuksen sijoittelussa suositellaan huomioimaan Punaisentorintien tienäkymät.**

### 3.18.3 Lähteet

Teija Ahola 1990: inventointikortit Ruuhimäeltä ja Kankaisista

Pertti Kuokkanen 1993: Toivakan historia

7.11.2018

**3.19 kohde 19, Vuorikoski**

Kohde	Vuorikoski
Rekisterinumero	850-402-24-11
Kohdetyyppi	Vesimylly
Osoite	Myllyntie 40



7.11.2018

## 3.19.1 Kuvaus ja historia

Rakennus	1	2	3	4
Nykyinen käyttö	vesimylly	kesäasunto	varasto	varasto
Alkuperäinen käyttö	turbiinimylly	myllytupa, asuinrakennus	pajan rautavarasto	navetta
Rakennusaika	ei tiedossa, korjaukset 1934	1942	1920-luku	noin 1960
Suunnittelija	-	-	-	-
Kerrokset	2	1 ½	1	1
Perustus	luonnonkivi	betoni	nurkkakivi	?
Runko	hirsi	lauta	lauta	lauta
Kattomuoto	harja	harja	harja	harja
Kate	aaltopelti	kattotiiltä jäljittelevä profiilipelti	profiilipelti	profiilipelti
Vuoraus	betoni	lomalaudoitus	pystyлаudoitus	lomalaudoitus
Ulkoväritys				
Seinät Listat	maalaamaton -	punainen valkoinen	punamulta -, valkoinen	punainen valkoinen
Ikkunanpuitteet Katto Perustus	maalaamaton maalaamaton kivi	valkoinen tumma harmaa	- maalaamaton kivi	valkoinen tumma -
Erytyspiirteet	Vinolaudoitetut, keltaiseksi maalatut ovet, joissa vi-noneliö koristeena	ala- ja yläkerran ulkokuorauksen välissä 3 lautaa leveää valkoinen listoitus, ikkunoiden loivasti kolmionmalliset ot-salaudat		
Kunto	hyvä	hyvä	kohtalainen	hyvä

7.11.2018



1



2



3



1



4

7.11.2018

---

Hohonjoessa (nykyinen Lapinjoki) on ollut mylly jo 1800-luvulla. Vuorikosken vesiratasmyllyn ja ensimmäisen myllytuvan tarkka rakennusaika ei kuitenkaan ole tiedossa. Mylläri Otto Wilhelm Matinpoika Akselin tiedetään muuttaneen Laukaaseen vuonna 1917. Anselmi Oksanen tuli mylläriksi Vuorikoskelle noin vuonna 1920. Hän oli ollut vuonna 1918 töissä Vaajakoskella SOK:n tehtaassa tutustunut siellä sähkömyllyjen toimintaan.

Oksanen kunnosti Vuorikosken myllyä vuonna 1934 ilmeisesti vuoraamalla hirsirakennuksen betonilla. Samalla hän rakensi itse tasavirtaa tuottavan generaattorin myllyyn. Sähköllä pyöritettiin pärehöylää ja puimakonetta. Lisäksi myllyssä oli toinen turbiini, joka pyöritti myllynkiviä ja lesekonetta. Vaihtovirtaan myllyllä on siirrytty noin vuonna 1980. Samoihin aikoihin veden turbiiniin ohjaava puinen syöksyputki on muutettu peltiseksi. Myllyn yläpuolinen säätöpato eli tammi on uusittu vaneriseksi vuonna 1989.

Nykyinen asuinrakennus on rakennettu vanhan myllytuvan eteläpuolelle vuonna 1948. Rakennusta on kunnostettu 2000-luvun vaihteessa. Vanha navetta on palanut noin vuonna 1960 ja sen tilalle on rakennettu uusi lautarakenteinen navetta, joka nykyisi on varastona.

Lisäksi pihapiirissä on ollut aitta. Myllyn yhteydessä on ollut paja alempana joen varressa, mutta se on palanut. Myllyn alapuolella on myös sauna.

Vuorikosken myllyssä viljansa jauhattivat ruuhimäkeläiset, kankaalaiset ja myös Kangasniemeläisiä. Myllyn kupeessa on ollut tukkiränni uittoja varten.

Myllyntie kulkee myllyn pihapiirin läpi. Myllyntienvarressa on jonkin verran 1900-luvun lopun ja 2000-luvun omakotitaloja, mutta näköyhteyttä niihin ei ole myllyltä.



7.11.2018

---

### 3.19.2 Arvot ja suositukset

Myllytupa on käytössä vapaa-ajan asuntona. Kohteen säilymisedellytykset ovat hyvät.

Kohteella on paikallista elinkeinohistoriallista merkitystä 1800-luvulta alkaneen myllytoiminnan vuoksi. Myllyllä on paitsi jauhettu viljaa myös höylätty päreitä. Mylly on sähköistetty 1930-luvulla ja myllyn rakenteita, kuten tammea on kunnostettu vielä 1980-luvulla. Kertovuutta korostaa se, että mylly vaikuttaa edelleen toimintakuntoiselta. Myllyn kupeessa olleen tukkirännin jäänteet kertovat metsäteollisuudesta alueella.

Kohteen paikallinen rakennushistoriallinen arvo liittyy rakenteiltaan kerrokselliseen myllyyn. Vaatimaton rakennus ei kuitenkaan ole erityisen edustava. Rakennuksen alkuperäinen ulkoasu ei ole enää hahmotettavissa ilmeisesti 1930-luvulla tehdyn betonisen ulkovuorauksen takia. Korjaukset kuitenkin ilmentävät hyvin omaa aikaansa.

Kohteella on kyläkuvallista arvoa Myllyntien kulkiessa pihapiirin läpi.

**Kohde suositellaan huomioimaan kaavaratkaisussa siihen liittyvien arvojen säilymiseksi. Kohteen arvokas rakennuskanta suositellaan huomioimaan kaavaratkaisussa siihen liittyvien arvojen säilymiseksi. Arvokkaita rakennuksia ei suositella purettavan. Korjausrakentamisen yhteydessä suositellaan vaalittavan kohteen alkuperäistä ja ajallisesti kerroksellista ulkoasua. Mahdollisen täydennysrakentamisen yhteydessä suositellaan huomioitavan rakennusten perinteinen sijoittelu ja massoittelu pihapiirissä.**

### 3.19.3 Lähteet

Teija Ahola 1990: inventointikortit Ruuhimäeltä ja Kankaisista

Pertti Kuokkanen 1993: Toivakan historia

7.11.2018

**3.20 kohde 20, Ympyrätalo**

Kohde	Ympyrätalo
Rekisterinumero	850-402-24-24
Kohdetyyppi	omakotitalo
Osoite	Myllyntie 24 a



7.11.2018

## 3.20.1 Kuvaus ja historia

Rakennus	1	2	3	4	5
Nykyinen käyttö	asuinrakennus	varastorakennus	aitta	aitta	varasto
Alkuperäinen käyttö	asuinrakennus	varastorakennus	aitta	aitta	varasto
Rakennusaika	1990-2000	2000-luku	2000-luku	2000-luku	2000-luku
Suunnittelija	Olavi Mänttari	-	-	-	-
Kerrokset	1	1	1	1	1 ½
Perustus	luonnonkivi ja betoni	nurkkakivet?	nurkkapilarit	nurkkakivet	luonnonkivi ja betoni
Runko	luonnonkivi ja betoni, puu	puu	hirsi	hirsi	tiili ja luonnonkivet, puu
Kattomuoto	pyöreä	harja	harja	auma	harja
Kate	kattohuopa	kattotiilet	päre	pelti	kattohuopa, muovi
Vuoraus	seinien yläosa pystyvuoraus	pystyauudoitus	vuoraamaton, päätykolmiossa pystyvuoraus	vuoraamaton	vuoraamaton
Ulkoväritys					
Seinät	maalaamaton, osin punamullattu	maalaamaton	maalaamaton	maalaamaton	maalaamaton
Listat	-	maalaamaton	-	-	-
Ikkunanpuitteet	tummat	-	-	-	-
Katto	musta	punatiili	maalaamaton	punainen	punainen
Perustus	maalaamaton	-	maalaamaton	-	-
Erytyspiirteet	Pyöreä, osin maan sisään jäävä rakennus, katolla pyöreä torni, talo on rakennettu kierrätys- ja luonnonmateriaaleista, avokuisti, jonka kaiteet muurattu tiilistä	kierrätysmateriaalien käyttö, matalat seinät ja alas ulottuvat katon lappeat	harva pyörö-hirsirakenne, pitkät nurkat	harva pyörö-hirsirakenne, pitkät nurkat, eri muotoista pellinpaloista koottu katto	kaartuvat tiiliseinät, keskeneräinen vesikatto, kuistin vesikatteena tuohi
Kunto	hyvä	hyvä	hyvä	hyvä	hyvä

7.11.2018



1



2



3



5, 4

7.11.2018

---

Myllyntien varressa on performanssitaiteilija Marko Kaiposen ja hänen puolisonsa kierrätysmateriaaleista rakentama pyöreä, osittain maan sisään upotettu omakotitalo. Rakennusta on ollut ideoimassa ja suunnittelemassa Olavi Mänttari, joka on 1980-luvulla toteuttanut itselleen vastaavan pyöreän, osittain maanalle ja kierrätysmateriaaleista toteutetun asuinrakennuksen Laukaalle. Rakentajana Mänttari oli itseoppinut ja häntä kiinnosti erityisesti kivikautiset asumisratkaisut ja kierrättäminen.

Myllyntien varren Ympyrätalo on rakennettu hiljalleen ilman tarkkoja piirustuksia saatavilla olevia materiaaleja hyödyntäen. Pihapiirissä on useita muita saatavilla olleista kierrätysmateriaaleita rakennettuja talousrakennuksia. Osa niistä on perinteisiä hirsirakennuksia, osa vapaammin kokeillen tehtyjä. Muutama rakennuksista on vielä keskeneräisiä.

Kaiposen performanssit tarttuvat yhteiskunnallisiin epäkohtiin kuten asumisen kalleuteen ja velkarahalla rakentamiseen. Kaipoinen on mm. toteuttanut Laukaan asuntomessuilla vuonna 2003 protestiperformanssin, jossa hän raahasi joulupukkihahmossa perässään asuntovelkataakkakivirekeä. Myllyntienvarren Ympyrätalo on elämäntapa- ja kokonaistaideteos, joka kommentoi 1990-luvun laman aikana asumisen ja rakentamisen kalleutta: "Jos otatte lainan, joudutte pankkiorjaksi, pakkotöihin ja velkakierteeseen, joka johtaa depression, suhteen rikkoutumiseen, vertekoihin ja päädytte Alibi-lehteen!!!" (Voima 3/2010).

7.11.2018

---

### 3.20.2 Arvot ja suositukset

Rakennuksessa asutaan edelleen ja sen säilymisedellytykset ovat hyvät.

Kohteen historiallinen arvo liittyy Marko Kaipaisen yhteiskunnallista eriarvoisuutta kommentoivaan taiteeseen. Ympyrätalon rakentaminen on aloitettu 1990-luvun alussa, jolloin Suomessa oli syvä lama. Kaipoinen halusi osoittaa, että laadukas rakentaminen on mahdollista myös pienellä pääomalla, ilman velkarahaa itse tehden.

Kohde on edelleen täydentyvä elämäntapa- ja kokonaistaideteos, jonka arkkitehtoninen ja rakennustekninen arvo on sen ainutlaatuisuudessa. Vastaavanlaiset koekelliset kierrätysmateriaaleista toteutetut kohteet ovat harvinaisia. Ympyrätalo on hyvin säilyttänyt alkuperäisen ulkoasunsa. Pihapiirissä kierrätysmateriaaleista rakenteilla olevat talousrakennukset ilmentävät hyvin kohteen luonnetta.

Hieman syrjäisessä paikassa sijaitsevan kohteen kyläkuvallinen merkitys jää vähäiseksi, vaikka pihapiirin rakennukset ovatkin sekä muodoiltaan että yksityiskohdiltaan kiinnostavia.

**Kaavaratkaisussa suositellaan huomioimaan kohteen luonne yhä täydentyvänä elämäntapa- ja kokonaistaideteoksena sen arvojen säilymiseksi.**

### 3.20.3 Lähteet

Nykyisen omistajan haastattelu 6.6.2018

<http://voima.fi/blog/arkisto-voima/rakenna-ite-2/> (lainattu 30.10.2018)

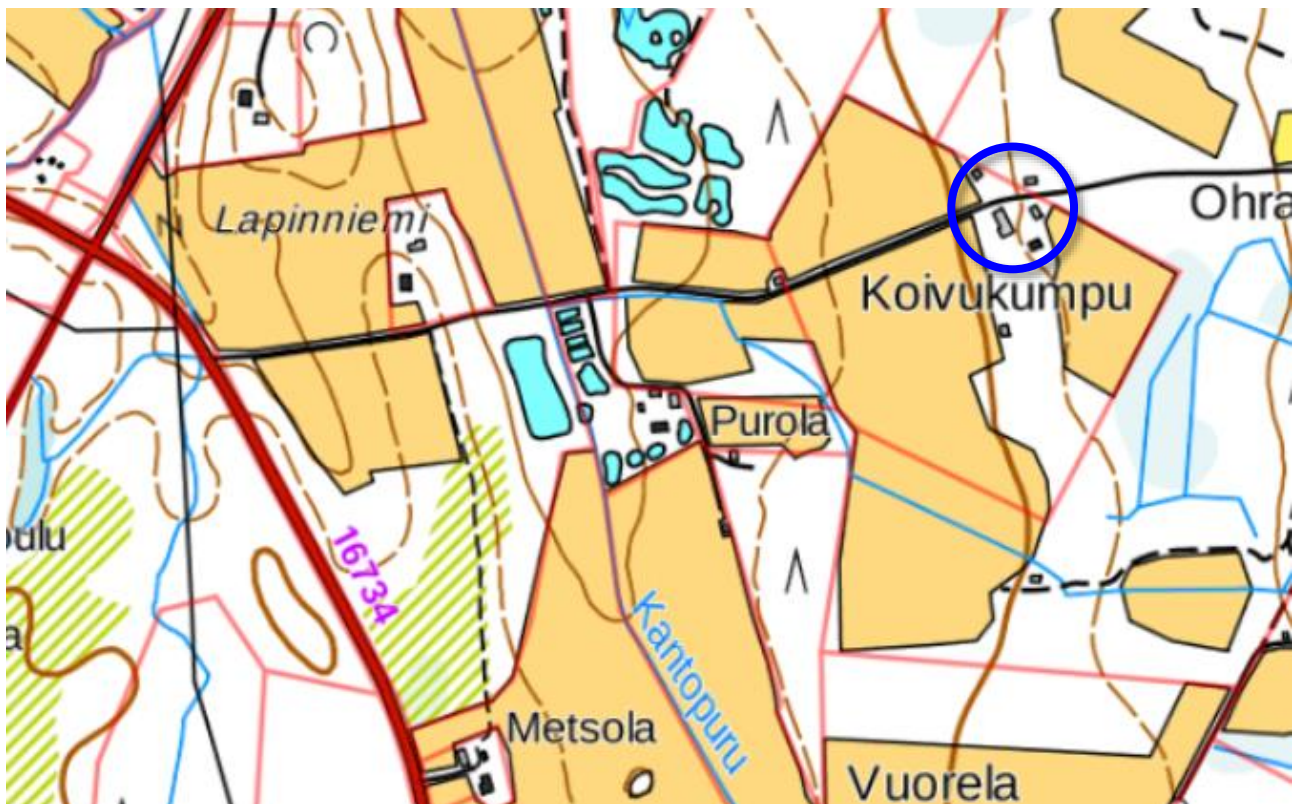
<http://maalainen.blogspot.com/2004/10/maan-alle-asumaan.html>  
(lainattu 30.10.2018)

<http://www.reaktiofestival.com/wp/taiteilijat-3/> (lainattu 30.10.2018)

7.11.2018

**3.21 kohde 21, Koivukumpu**

Kohde	Koivukumpu
Rekisterinumero	850-402-67-0
Kohdetyyppi	asutustila
Osoite	Ohrakydöntie 77



7.11.2018

## 3.21.1 Kuvaus ja historia

Rakennus	1	2	3
Nykyinen käyttö	asuinrakennus	varasto	talousrakennus
Alkuperäinen käyttö	asuinrakennus	navetta	talousrakennus
Rakennusaika	1951	1950-luku?	1950-luku?
Suunnittelija	-	-	-
Kerrokset	1 ½	1	1
Perustus	betoni	betoni	betoni
Runko	?	sementtitiili, lauta	?
Kattomuoto	harja	harja	harja
Kate	profiilipelti	profiilipelti, aaltopelti	aaltopelti
Vuoraus	lomalaudoitus	vuoraamaton, pystypeiterima, limilaudoitus	pystypeiterima
Ulkoväritys			
Seinät Listat	keltainen -, valkoinen	punainen -, valkoinen	punainen -, valkoinen
Ikkunanpuitteet Katto Perustus	ruskea maalaamaton harmaa	valkoinen maalaamaton harmaa	ruskea maalaamaton harmaa
Erytispiirteet	Avokuisti pihan puolella, 1900-luvun lopun tuuletusikkunalliset ikkunat	rakennusta on laajennettu	rakennuksen keskellä avokonki, keltaiset ovet
Kunto	hyvä	hyvä	hyvä



7.11.2018



1



2



3

7.11.2018

---

Koivukumpu on jälleenrakennuskauden asutustila.

Pihapiirissä on tyypillinen puolitoistakerroksinen, noppamainen jälleenrakennuskauden asuintalo, jonka pihapuoleisella pohjoisseinustalla on avokuisti. Kuisti on hyvin säilyttänyt alkuperäisen ilmeensä. Asuintalon ulkovuoraus on kuitenkin uusittu jossain vaiheessa lomalaudoitukseksi ja ehkä samalla ikkunat on vaihdettu.

Pihapiirissä on hyvin alkuperäisen ilmeensä säilyttänyt talousrakennus sisäänvedettyine kuisteineen, joka antaa hieman aittamaisen ulkonäön rakennukselle. Pellon puolelta pihapiiriä rajaa navetta, jonka heinävarastoa on jossain vaiheessa laajennettu tielle päin.

Ohrakydöntie kulkee pihapiirin pohjoispuolelta. Tilan pellot ovat pihapiirin länsipuolella. Metsänrajaan asettava pihapiiri muodostaa alapuolisen pellon kanssa eheän kokonaisuuden.

### 3.21.2 Arvot ja suositukset

Koivukumpu on asuttu ja peltoja viljellään. Säilymisedellytykset ovat hyvät.

Kohteella on paikallista historiallista merkitystä jälleenrakennuskauden asutustilana.

Kohteen paikallinen rakennushistoriallinen arvo liittyy rakennusajankohdalle tyypillisiin rakennuksiin, jotka muodostavat eheän ja paikallisesti edustavan kokonaisuuden. Vaikka kohteen rakennukset ovat osin ulkonäöltään muuntuneita kokonaisuus on säilyttänyt hyvin alkuperäisen ulkoasunsa. Itsessään kohteen rakennukset ovat varsin tavanomaisia. Vastaavia kokonaisuuksia on säilynyt Kankaisilla useita, joten kohteen rakennushistoriallinen arvo jää vähäiseksi.

Pihapiirillä on kyläkuvallista arvoa osana Ohrakydöntien tienäkymiä. Kohteen kyläkuvallista arvoa korostaa edelleen viljelyksessä oleva suurehko peltoaukea.

**Kohteen rakennuskantaa ei ole välttämätöntä erityisesti huomioida kaavaratkaisussa.**

**Mahdollisen täydennysrakentamisen yhteydessä suositellaan huomioitavan rakennusten perinteinen sijoittelu ja massoittelu pihapiirissä.**

**Koivukummun pellot suositellaan huomioimaan kaavaratkaisussa niiden kyläkuvallisen arvon säilymiseksi. Peltoaukean eheään rajautumiseen suositellaan kiinnittämään huomioita.**

### 3.21.3 Lähteet

Rakennus- ja huoneistorekisteri

vanhat kartat

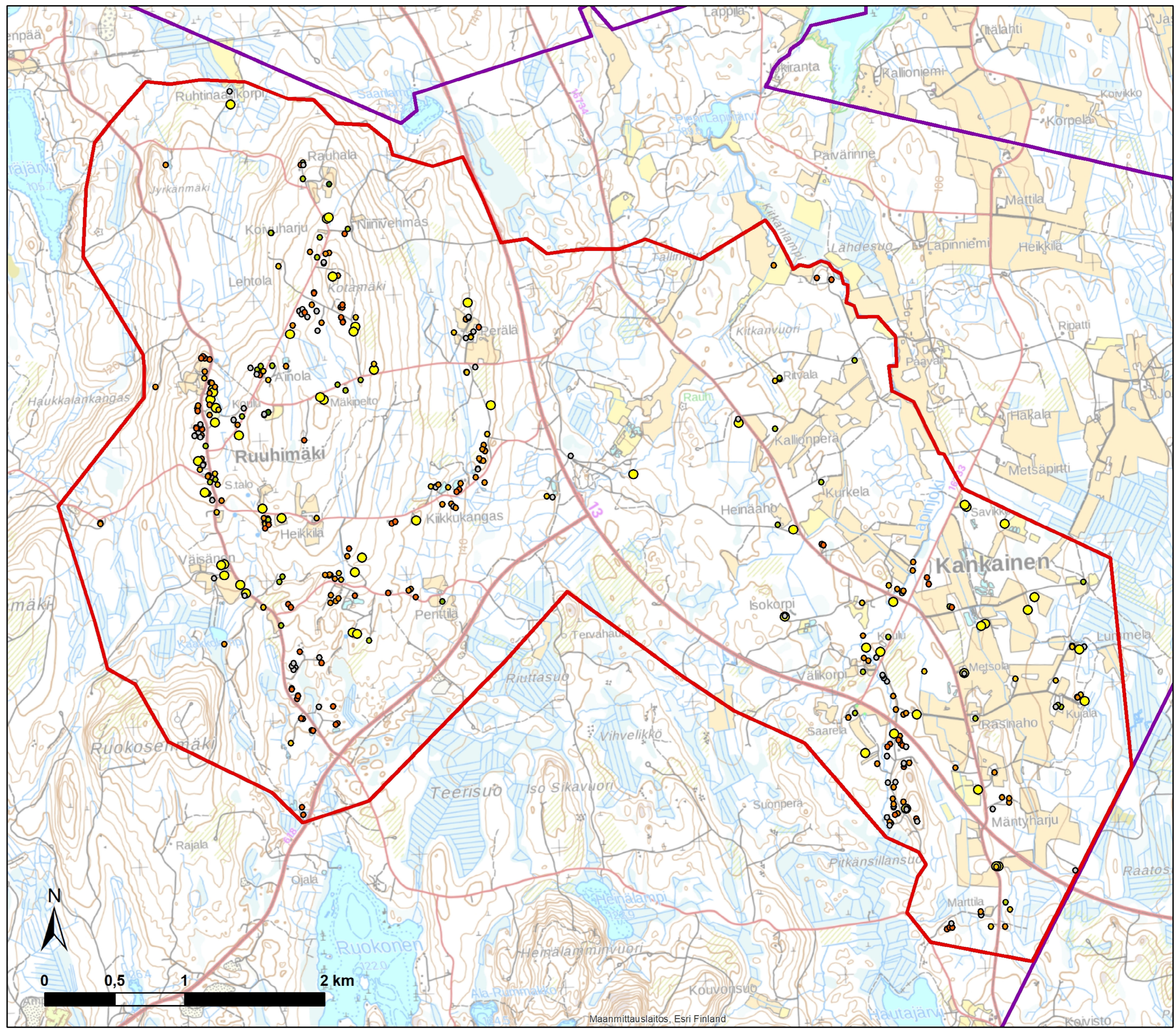
7.11.2018

---

Toivakan kunta  
Kankainen-Ruuhimäki  
kylösaaleiskaavan rakennusinventointi

Liitekarta 1  
Kaava-alueen rakennusten  
valmistumisvuodet rakennus- ja  
huoneistorekisterin mukaan

FCG Suunnittelu ja tekniikka Oy  
7.11.2018



Valmistumisvuosi

- 0
- < 1900
- 1900-1919
- 1920-1939
- 1940-1959
- 1960-1979
- 1980-1999
- 2000-2018

- Kankainen-Ruuhimäki  
kylösaaleiskaava
- Suomen kuntajako



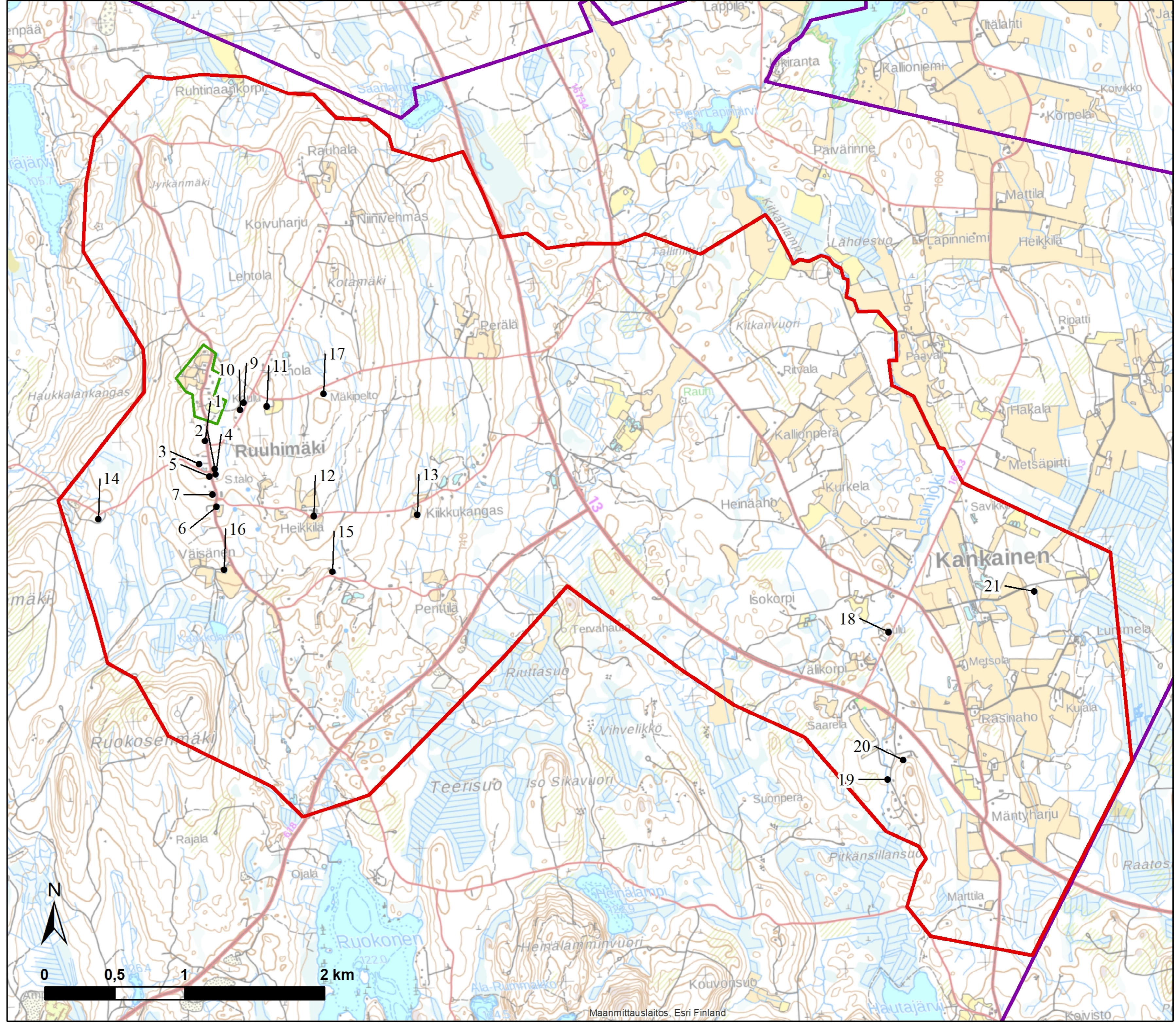
0 0,5 1 2 km

Toivakan kunta  
Kankainen-Ruuhimäki  
kyläosayleiskaavan rakennusinventointi

Liitekartta 2  
Kartta inventoiduista kohteista  
ja alueista

FCG Suunnittelu ja tekniikka Oy  
7.11.2018

- Inventoitu kohde
- ▭ Inventoitu alue
- ▭ Kankainen-Ruuhimäki kyläosayleiskaava
- ▭ Suomen kuntajako



Toivakan kunta  
Kankainen-Ruuhimäki  
kyläosayleiskaavan rakennusinventointi

Liitekartta 3  
Suositukset koskien rakennettua  
kulttuuriympäristöä

FCG Suunnittelu ja tekniikka Oy  
7.11.2018

-  Kulttuurihistoriallisesti arvokas kohde
-  Inventoitu kohde
-  Kankainen-Ruuhimäki kyläosayleiskaava
-  Suomen kuntajako

