

LEPPÄVEDEN RANTAYLEISKAAVAN PÄIVITYKSEN NATURA- ARVIOINTI



2020



Ympäristöpalvelut
Latvasilmu osk
Kestävän kehityksen tuottajat

Sisältö

1	Tehtävän sisältö ja taustaa.....	2
2	Arviointimenetelmät ja kriteerit	3
3	Natura-alueen Humalalahti-Pitkäjoensuu (FI0900024) kuvaus	4
3.1	Suojeluperusteena olevat luontotyypit.....	5
3.2	Suojeluperusteena oleva linnusto.....	6
4	Arviointi vaikutuksista	7
5	Yhteisvaikutukset muiden hankkeiden kanssa.....	10
6	Johtopäätökset	11
7	Viitteet	11

Työn tilaaja: Toivakan kunta

Selvityksen laatija: Marjo Pihlaja (FT, biologi), Latvasilmu osk, Ympäristöpalvelut

Kuvat: Marjo Pihlaja

Pohjakarttojen © MML 2020

Raportin päiväys: 17.9.2020

Yhteystiedot:

marjo.pihlaja@latvasilmu.fi

044 704 6213

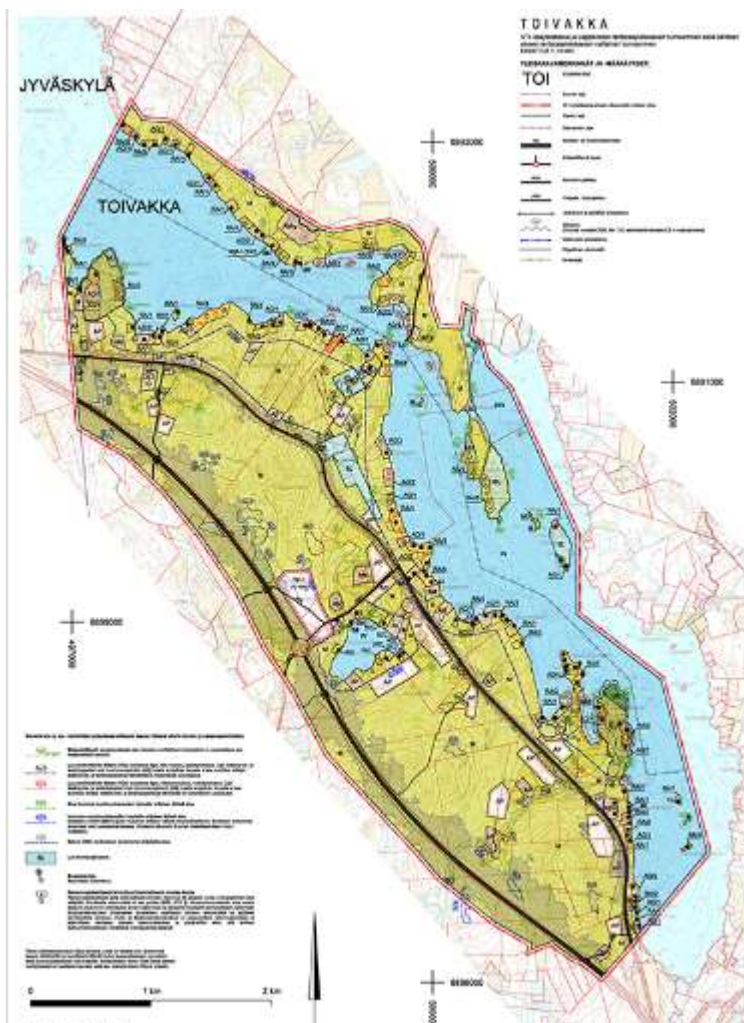
ymparisto.latvasilmu.fi

Y-tunnus: 2772722-6

1 Tehtävän sisältö ja taustaa

Leppäveden rantaosayleiskaavan alueella kaavoitus ei ole ollut enää ajantasainen. Tästä syystä on ollut tarpeen uudelleen käynnistää ja täydentää alueella jo aiemmin käynnistettyä, mutta kesken jäänyttä kaavojen ajantasaistamistyötä. Osayleisaava sijoittuu lähelle Humalalahti-Pitkäjoensuu Natura-aluetta (FI0900024, SAC ja SPA). Natura-alueen läheisyyteen kohdistuu myös muiden vireillä olevien kaavojen vaikutuksia.

Tässä työssä arvioidaan, muodostuuko Leppäveden rantaosayleiskaavan päivityksestä sellaisia vaikutuksia Humalalahti-Pitkäjoensuu Natura-alueen suojeluperusteisiin, jotka vaarantaisivat Natura-alueen suojeluperusteena olevien luontoarvojen säilymistä. Luonnonsuojelulain 65 § mukaan hanke tai suunnitelma ei saa yksistään tai yhdessä muiden hankkeiden kanssa merkittävästi heikentää niitä luonnonarvoja, joiden vuoksi alue on ilmoitettu, ehdotettu tai sisällytetty Natura 2000 -verkostoon. Luonnonsuojelulain mukainen vaikutusten arviointivelvollisuus syntyy, mikäli hankkeen vaikutukset kohdistuvat Natura-alueen suojelun perusteena oleviin luontoarvoihin, ovat luonteeltaan heikentäviä, laadultaan merkittäviä ja ennalta arvioiden todennäköisiä (Söderman 2003). Viranomaisen ei saa myöntää lupaa hankkeen toteuttamiseen taikka hyväksyä tai vahvistaa suunnitelmaa, jos luonnonsuojelulain 65 §:n 1 ja 2 momentissa tarkoitettu arviointi- ja lausuntomenettely osoittaa hankkeen tai suunnitelman merkittävästi heikentävän niitä luonnonarvoja, joiden suojelemiseksi alue on sisällytetty tai on tarkoitus sisällyttää Natura 2000 -verkostoon.



Kuva 1. Ote nähtävillä olevasta kaavakartasta (nähtävillä ollut luonnos 18.06.2020 - 20.07.2020).

2 Arviointimenetelmät ja kriteerit

Natura-arvioinnissa keskitytään suojelun perustana oleviin luontotyyppeihin tai lajeihin. Luonnonarvot, joita Natura-arviointi koskee ilmenevät Natura-tietolomakkeista ja ne ovat:

- SAC-alueilla luontodirektiivin liitteen I luontotyyppejä tai
- SAC-alueilla luontodirektiivin liitteen II lajeja tai
- SPA-alueilla lintudirektiivin liitteen I lintulajeja tai
- SPA-alueilla lintudirektiivin 4.2 artiklassa tarkoitettuja muuttolintuja.

Heikentämistä arvioitaessa huomioidaan luontotyyppin tai lajin suotuisaan suojelutasoon kohdistuvat muutokset sekä hankkeen vaikutus Natura 2000-verkoston eheyteen ja koskemattomuuteen, millä tarkoitetaan tarkastelun alaisen kohteen ekologisen rakenteen ja toiminnan säilymistä elinkelpoisena ja niiden luontotyyppien ja lajien kantojen säilymistä elinvoimaisina, joiden vuoksi alue on valittu Natura-verkostoon. Heikentyminen voi olla luontotyyppin tai lajin elinympäristön fyysisistä rappeutumista tai lajin kohdalla yksilöihin kohdistuvaa häiriövaikutusta tai yksilöiden menetyksiä. Merkittävyyden arvioinnissa keskitytään mahdollisen muutoksen laajuuteen, joka suhteutetaan alueen kokoon sekä luontoarvojen merkittävyyteen ja sijoittumiseen. Todennäköisyyttä harkittaessa arviointiin on ryhdyttävä, mikäli merkittävät heikentävät vaikutukset ovat todennäköisiä.

Tarkka vaikutusarvio suoritetaan ainoastaan sillä osalla Natura-aluetta, johon hanke tai suunnitelma todennäköisesti vaikuttaa. Natura-arvioinnissa kuitenkin peilataan myös hankkeen merkitystä ja vaikutuksia koko Natura-alueen eheyden kannalta. Lisäksi arvioidaan vaikutusten lieventämismahdollisuuksia.

Luonto- tai lintudirektiivissä ei ole määritetty milloin luonnonarvot heikentyvät tai merkittävästi heikentyvät. Euroopan komission julkaisemassa ohjeessa (Luontodirektiivin 92/43/ETY 6 artiklan säännökset) todetaan, että vaikutusten merkittävyys on kuitenkin määritettävä suhteessa suunnitelman tai hankkeen kohteena olevan suojeltavan alueen erityispiirteisiin ja luonnonolosuhteisiin ottaen erityisesti huomioon alueen suojelutavoitteet. Merkittävyyden arviointiin vaikuttaa muutosten laaja-alaisuus.

Luontoarvojen heikentyminen voi olla merkittävää jos:

- Suojeltavan lajin tai luontotyyppin suojelutaso ei hankkeen toteutuksen jälkeen ole suotuisa.
- Olosuhteet alueella muuttuvat hankkeen tai suunnitelman johdosta niin, ettei suojeltavien lajien tai elinympäristöjen esiintyminen ja lisääntyminen alueella ole pitkällä aikavälillä mahdollista.
- Hanke heikentää olennaisesti suojeltavan lajiston runsautta.
- Luontotyyppin ominaispiirteet turmeltuvat tai osittain häviävät hankkeen johdosta.
- Ominaispiirteet turmeltuvat tai suojeltavat lajit häviävät alueelta kokonaan.

Vaikutusten arvioinnissa on käytetty myös apuna vaikutusten merkittävyyden luokitusta ja arviointia alueen luontoarvoille soveltuviin kriteereihin. Mikäli suunnitelma tai hanke tuottaa suuren merkittävän vaikutuksen luontotyyppille tai lajille, niin vaikutukset ovat merkittävästi suojeluperusteita heikentäviä. Tällöin suunnitelma tai hanke heikentää luontotyyppiä tai lajia siten, että luontotyyppi tai laji häviää pitkällä tai lyhyellä aikavälillä. Vaikutusten todennäköisyyttä on arvioitu seuraavan luokituksen mukaisesti: varma, erittäin todennäköinen, todennäköinen, odotettavissa, ennakoitavissa ja epätodennäköinen sekä erittäin epätodennäköinen.

Yksittäisiin luontotyyppeihin ja lajeihin kohdistuvien vaikutusten lisäksi on arvioitava hankkeen vaikutukset Natura-alueen eheyteen (koskemattomuus). Alueen koskemattomuus liittyy alueen suojelutavoitteisiin, eikä se siten tarkoita koskemattomuutta sanan kirjaimellisessa tai fyysisessä merkityksessä.

Komission ohjeiden mukaan negatiivinen vaikutus alueen eheyteen on lopullinen kriteeri, jonka perusteella todetaan, ovatko vaikutukset merkittäviä. Luontodirektiivin 6 artiklan 3. kohta määrää, että viranomaiset saavat hyväksyä hankkeen tai suunnitelman vasta varmistuttuaan siitä, että se "ei vaikuta kyseisen alueen koskemattomuuteen". Komission tulkintaohjeessa todetaan, että koskemattomuus tarkoittaa "ehjänä olemista". Tällöin on kyse siitä, että voiko alue hankkeesta tai suunnitelmasta huolimatta pitkälläkin tähtäyksellä säilyä sellaisena, että sen suojelutavoitteisiin kuuluvat luontotyypit eivät "mainittavasti supistu ja suojeltavien lajien populaatiot pystyvät kehittymään suotuisasti tai vähintään säilymään nykyisellä tasollaan". Tämä korostaa, että hanke tai suunnitelma ei saa uhata alueen koskemattomuutta eli koko Natura-alueen ekologisen rakenteen ja toiminnan täytyy säilyä elinkelpoisena. Myös niiden luontotyyppien ja lajien kantojen täytyy säilyä elinvoimaisena, joiden vuoksi alue on valittu Natura-verkoston.

Koskemattomuudesta Unionin tuomioistuin on todennut asiassa C-258/11 (Peter Sweetman ja Minister for the Environment, Heritage and Local Government v. An Bord Pleanála). Sen mukaan luontodirektiivin 6 (3) artiklan on tulkittava siten, että suunnitelma tai hanke vaikuttaa Natura-alueen koskemattomuuteen, jos se voi estää asianomaisen alueen niiden perustavanlaatuisten ominaispiirteiden kestävästä säilyttämisestä, jotka liittyvät alueen valinnan perusteena olevan ensisijaisesti suojeltavan luontotyypin esiintymiseen. Tuomioistuin katsoi myös, että koskemattomuuteen luontotyyppinä ei vaikuteta, kun alueen suotuisa suojelun taso säilyy. Tämä merkitsee alueen niiden perustavanlaatuisten ominaispiirteiden kestävästä säilyttämisestä, jotka liittyvät suojeluperusteiseen luontotyypin esiintymiseen.

Eheyteen vaikuttavia tekijöitä ovat mm.:

- elinpiirit
- ruokailu- ja pesimäalueet
- ravinne- ja hydrologiset suhteet
- ekologiset prosessit
- populaatiot

Natura-alueen eheyden yhteydessä on huomioitavaa, että vaikka hankkeen tai suunnitelman vaikutukset eivät olisi mihinkään suojeluperusteena olevaan luontotyyppiin tai lajiin yksinään merkittäviä, vähäiset tai kohtalaiset vaikutukset moneen luontotyyppiin tai lajiin saattavat vaikuttaa alueen ekologiseen rakenteeseen ja toimintaan kokonaisuutena. Vaikutusten ei myöskään tarvitse kohdistua suoraan alueen arvokkaisiin luontotyyppeihin tai lajeihin ollakseen merkittäviä, sillä ne voivat kohdistua esim. alueen hydrologiaan tai tavanomaisiin lajeihin ja vaikuttaa tätä kautta välillisesti suojeluperusteina oleviin luontotyyppeihin ja/tai lajeihin (Söderman 2003).

Tässä arvioinnissa tarkastellaan erityisesti vaikutuksia Humalalahden osa-alueeseen, joka on kaavan vaikutusalueella. Kaavan vaikutusten ei arvioida ulottuvan Pitkäjoensuun alueelle.

3 Natura-alueen Humalalahti-Pitkäjoensuu (FI090024) kuvaus

Humalalahti ja Pitkäjoen suu Natura-alue on luontodirektiivin mukainen erityisten suojelutoimien alue (SAC) sekä lintudirektiivin mukainen erityinen suojelualue (SPA). Alueen yhteispinta-ala on 83 hehtaaria.

Natura-alueen muodostavat kaksi lähekkäistä linnustollisesti arvokasta aluetta. Humalalahti on ruovikoiden, avo- ja pensaikkoluhtien sekä kauempana rannasta metsäluhdan ja tulvametsän luonnehtima umpeenkasvava lahti. Alueen länsireunalla on valtaoja, jonka varsi on

pensoittunut. Koivuluhta on kärsinyt ojituksesta. Humalalahti on etenkin pesimälinnustoltaan arvokas alue.

Pitkäjoen suu on jokisuuhun muodostunut yhtenäinen suurten ilmaversoisten muodostama luhta, joka vaihettuu rannalla olevaan luhtaniittyyn. Yhtenäinen hieno ruovikko on mm. ruskosuohaukan elinympäristöä.

Natura-alue on linnustollisesti erittäin merkittävä kohde. Alueen rantaluontotyypeillä esiintyy mm. maakunnallisesti huomionarvoisia kasvilajeja. Linnuston pesimärauhan ja pesimäolosuhteiden kannalta loma-asuntojen rakentaminen ja ruoppaaminen ovat mahdollisia uhkatekijöitä. Luontotyyppien ja linnuston kannalta mahdollinen uhka voi olla myös kasvillisuuden liiallinen umpeenkasvaminen kuten ruovikon ja rantaluhtan pensoittuminen.

Kaikki Natura-tietolomakkeen taulukoissa 3.1 ja 3.2 mainitut luontotyypit ja lajit kuuluvat alueen suojeluperusteisiin ja kaikkien niiden suojelutavoitteena on vähintäänkin alueen merkityksen säilyttäminen osana verkostoa.

Lisäksi alueen suojelussa ja hoidossa painotetaan seuraavia tavoitteita:

- alueella vallitseva luontotyyppien ja lajien sekä niiden elinympäristöjen tila säilytetään turvaamalla luonnon omien prosessien mukainen kehitys
- alueella vallitseva luontotyyppien ja lajien sekä niiden elinympäristöjen tila säilytetään hoitotoimenpiteillä.

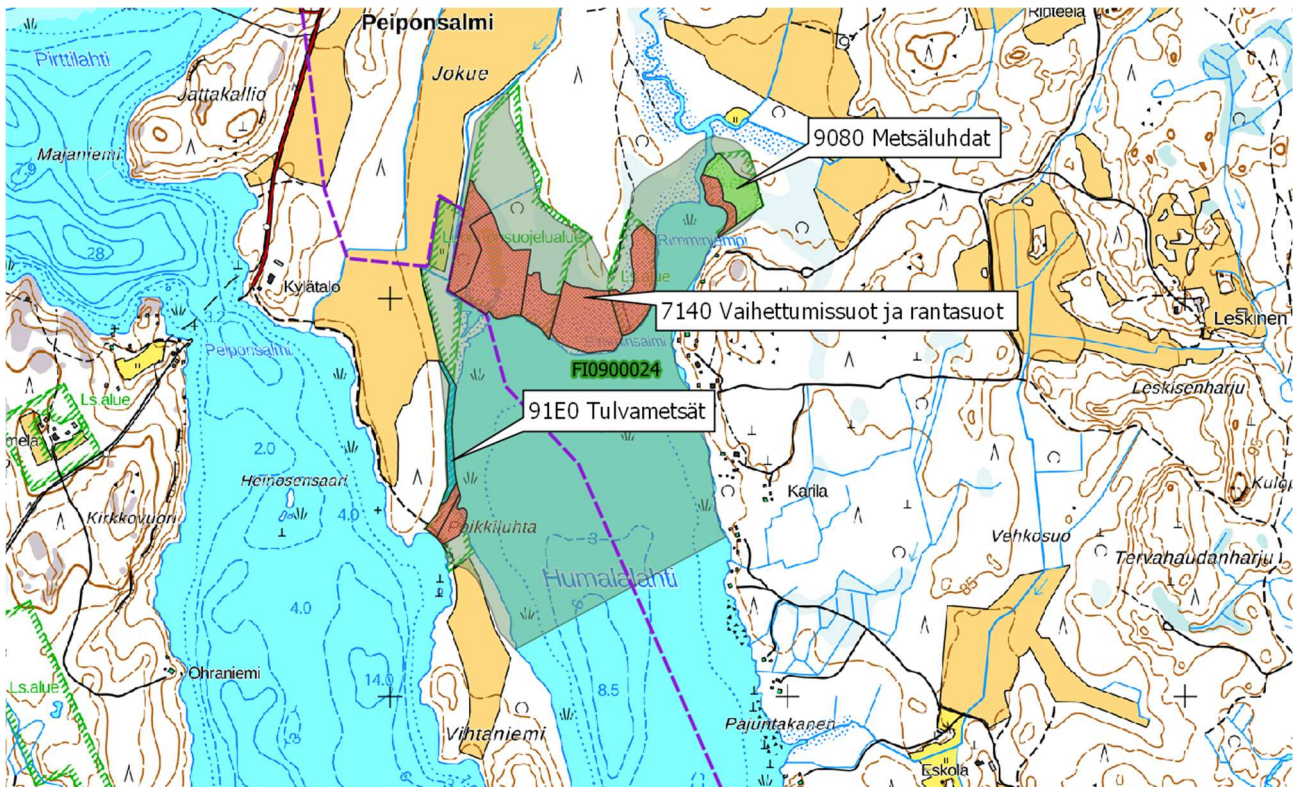
Suojelun toteuttamiskeinot: Luonnonsuojelulaki: maa-alueet ja Vesilaki: vesialueet. Alueelle on perustettu useita suojelualueita (kuva 3). Alueelta ei ole laadittu hoito- ja käyttösuunnitelmaa. Nykytilanteessa mm. Humalalahden alueella aiemmin laidunnettuina olleet heinäniityt ovat umpeen kasvamassa ja paikallisten asukkaiden mukaan alueen linnustoarvot ovat heikentyneet (mm. sorsien määrä vähentynyt). Rimminlammen alueella on toteutettu ruoppauksia, joiden myötä veden vaihtuvuus tällä alueella on parantunut ja mm. hajuhaitat vähentyneet.

3.1 Suojeluperusteena olevat luontotyypit

Suojeluperusteena olevia luontotyyppisiä on kolme (taulukko 1).

Taulukko 1. Natura-alueen suojeltavat luontotyypit sekä niiden pinta-ala (Ympäristöhallinto 2020). Alueella ei ole priorisoituja luontotyyppisiä.

Koodi	Nimi	Pinta-ala ha	Yleisarviointi
7140	Vaihtumissuot ja rantasuot	18,4	A Alue on erittäin tärkeä
9080	Fennoskandian metsäluhdet	2	C Alueella on merkitystä
91E0	<i>Alnus glutinosa</i> ja <i>Fraxinus excelsior</i> - tulvametsät (<i>Alno-Padion</i> , <i>Alnion incanae</i> , <i>Salicion albae</i>)	1	C Alueella on merkitystä



Kuva 2. Natura-alue on esitetty kuvassa vihertävänä alueena. Kaava-alueen raja on violetilla katkoviivalla (länsipuoli kaavoitettavaa aluetta). Kuvaa on rajattu ja nimetty suojeluperusteena olevat luontotyypit (Metsähallituksen SutiGIS –paikkatietoaineistot).

3.2 Suojeluperusteena oleva linnusto

Suojeluperusteena olevia lintulajeja on 12 (taulukko 2). Alueen tärkeys suojeluperusteena olevien lajien kannalta on joko B (hyvin tärkeä) tai C (merkittävä).

Taulukko 2. Natura-alueen suojeluperusteena oleva linnusto.

Laji	Tieteellinen nimi	Pesivä / talvehtiva	Levähävä
Härkälintu	<i>Podiceps grisegena</i>	1-3 p	-
Kaulushaikara	<i>Botaurus stellaris</i>	1 p	-
Harmaahaikara	<i>Ardea cinerea</i>	-	0-2 i
Laulujoutsen	<i>Gygnus cygnus</i>	1-2 p	-
Heinätavi	<i>Anas querquedula</i>	1 p	-
Tukkasotka	<i>Aythya fuligula</i>	1-3 p	-
Ruskosuohaukka	<i>Circus aeruginosus</i>	2 p	-
Tuulihaukka	<i>Falco tinnunculus</i>	1 p	-
Luhtahuitti	<i>Porzana porzana</i>	1 p	-
Kurki	<i>Grus grus</i>	1 p	-
Liro	<i>Tringa glareola</i>	-	11-50 i
Keltävästäräkki	<i>Motacilla flava</i>	-	0-10 i

Muita alueella esiintyviä lajeja ovat Natura-tietolomakkeen mukaan mm.: ruokokerttunen (*Acrocephalus schoenobaenus*), luhtakerttunen (*Acrocephalus scirpaceus*), tavi (*Anas crecca*), sinisorsa (*Anas platyrhynchos*), telkkä (*Bucephala clangula*), tukkakoskelo (*Mergus serrator*), kuovi (*Numenius arquata*), valkoviklo (*Tringa nebularia*), töyhtöhyppä (*Vanellus vanellus*), rantayrtti (*Lycopus europaeus*), jokileinikki (*Ranunculus lingua*) ja piuru (*Scolochloa festucacea*).

Linnuston esiintymistä alueella selvitettiin vuonna 2017 (Latvasilmu, 2017). Humalalahden alueella tavattiin laulujoutsen (1), tavi (1) sinisorsa (3), tukkasotka (3), telkkä (1), silkkiuikku (4), härkälintu (1), kaulushaikara (1), ruokokerttunen (11) ja pajusirkku. Arkistohavaintoja

(KSly 2017, Rengastustoimisto 2017) alueelta on sinisorsasta, jouhisorsasta, heinätavista, lapasorsasta, tukkasotkasta, telkästä, silkkiuikusta, ruskosuohaukasta ja luhtahuitista.

4 Arviointi vaikutuksista

Lähimmät kaavaan merkityt rakennuspaikat sijoittuvat Vihtaniemen länsirannalle. Lomarakentamiseen osoitetut rakennuspaikat ovat olleet jo aiemmassa kaavassa, mutta ne eivät ole vielä toteutuneet. Humalalahden vaikutusalueelle ei tässä kaavassa ole osoitettu uusia rakennuspaikkoja. Kaavasta ei siten muodostu suoria vaikutuksia Natura-alueen suojeluperusteisiin.

Toteutuessaan lomarakentaminen Vihtaniemeen voi aiheuttaa lieviä häiriövaikutuksia linnustolle sekä kulutusta suojeluperusteena oleville luontotyypeille Poikkiluhdan alueella. Kohteen luontotyypit ovat kuitenkin suhteellisen vaikeakulkuisia ja on epätodennäköistä, että niille kohdistuisi merkittävää liikkumista. Poikkiluhdan kautta kulkee traktoriura Vihtaniemen pellolle.

Todennäköisesti lomarakennuspaikkojen toteutuminen edellyttäisi tien tekemistä Poikkiluhdan kautta. Poikkiluhta on kuitenkin perustettu myös suojelualueeksi ja tien toteuttaminen edellyttäisi poikkeamista alueen suojelumääräyksistä. Natura-alueen suojeluperusteiden osalta tien vaikutusala olisi noin 0,2 % luontotyypin vaihettumissuot ja rantasuot luontotyypin kokonaispinta-alasta. Tien kunnossa pysymisen kannalta olisi todennäköisesti tarpeen tehdä myös ojat tien reunoille, mikä laajentaisi vaikutuspinta-alaa. Ojat vaikuttavat luontotyypin hydrologiaan ja lajistoon suoraa vaikutuspinta-alaa laajemmin. Vaikutukset voivat laintulkinnan mukaisesti olla merkittävästi haitallisia (C-127/02Waddenzee) vaikka osuus kokonaispinta-alasta on pieni. Vaikutusten merkittävyyttä kuitenkin vähentää se, että kohteella on jo nykyisellään traktoriura ja ojituksia. Näistä syistä tienparantamisen vaikutukset Natura-alueen suojeluperusteena olevaan luontotyyppiin arvioidaan kohtalaisiksi.

Poikkiluhdan alue on myös suojeluperusteena olevan linnuston esiintymisaluetta (ruokailu- ja pesimäympäristöä). Mahdollisen tien tekeminen Vihtaniemeen ja liikenne voivat aiheuttaa haittaa alueella pesiville ja ruokaileville linnuille ja vähentää niille soveltuvaa rauhallista pesimäympäristöä. Mahdollisen tien vaikutukset arvioidaan kohtalaisiksi verrattuna alueen nykytilaan. Vaikutukset kohdistuisivat useisiin alueen suojeluperusteena oleviin vesi- ja rantalintulajeihin (taulukko 3).

Vihtaniemen lomarakennuspaikoille johtavan tien toteuttamisen kokonaisvaikutukset muodostuisivat arvioinnin perusteella haitaltaltaan merkittäviksi, koska kohtalaisia vaikutuksia kohdistuisi sekä luontotyyppiin että useisiin lajeihin. Tästä syystä kulku Vihtaniemen rakennuspaikoille tulisi toteutua vesiteitse.

Taulukko 3. Lajien kuvaus ja esiintyminen sekä vaikutusarvio virkistyskäytön ja mahdollisen Vihtaniemeen johtavan tieyhteyden osalta.

Laji	Lajin esittely	Vaikutustapa / Vaikutuksen suuruus	Vaikutuksen merkittävyys
Härkälintu (<i>Podiceps grisegena</i>)	Härkälintu on silkkiuikkua harvalukuisempi pesimälaji Etelä- ja Keski-Suomen järvillä ja lammilla. Sitä tavataan myös merenlahdilla. Pesimävesistön valinnassa härkälintu on joustava, mikäli tarjolla on pesää suojaavaa	Ei vaikutusta	Merkityksetön

	<p>kasvillisuutta. Laji pesii järvillä ja lammilla sekä merenlahdilla. Pesä on ruovikon suojassa ja kelluva. Voi pesiä myös lähellä ihmistoimintaa esim. mökkirannan läheisessä ruovikossa eli laji ei ole kovin herkkä ihmisen aiheuttamalle häiriölle.</p> <p>Selvityksissä laji havaittiin Humalalahden alueella.</p>		
<p>Kaulushaikara (<i>Botaurus stellaris</i>)</p>	<p>Pesimäympäristön valinnassa kaulushaikara on vaatelas: vain suuret, korkeat ruovikot kelpaavat. Pesä on ruovikon suojassa maassa.</p> <p>Selvityksissä laji havaittiin Humalalahden alueella. Ei kuitenkaan Poikkiluhdan alueella.</p>	<p>Yhteisvaikutuksena virkistyskäytön aiheuttamat pesimäaikaiset häiriöt ruovikkoalueella / Vähäinen</p>	<p>Vähäinen</p>
<p>Harmaahaikara (<i>Ardea cinerea</i>)</p>	<p>Esiintyy alueella muuttoaikaan. Syksyisin haikarat tyypillisesti kerääntyvät hyvälle lintuvesille ja rannikoille ruokailemaan.</p> <p>Ei havaittu selvityksissä, ei todennäköisesti juurikaan esiinny Poikkiluhdan alueella.</p>	<p>Yhteisvaikutuksena virkistyskäytön aiheuttamat häiriöt muuttoaikaan rannoilla / Vähäinen</p>	<p>Vähäinen</p>
<p>Laulujoutsen (<i>Cygnus cygnus</i>)</p>	<p>Suomessa laulujoutsen pesii monenlaisilla vesistöillä, kunhan niissä on tarpeeksi suojaavaa kasvillisuutta ja rehevyyttä. Pesäkumpu rakennetaan rannikon läheisyyteen.</p> <p>Selvityksissä laji havaittiin Humalalahden alueella.</p>	<p>Yhteisvaikutuksena virkistyskäytön aiheuttamat pesimäaikaisen häiriöt, häiriöt vesialueella poikasaikaan (mm. veneily). Mahdollisen tien aiheuttama häiriö / Vähäinen</p>	<p>Vähäinen</p>
<p>Heinätavi (<i>Anas querquedula</i>)</p>	<p>Laji on pesimäympäristönsä suhteen vaatelas, ja se suosii korte- ja</p>	<p>Yhteisvaikutuksena virkistyskäytön aiheuttamat pesimäaikaiset häiriöt</p>	<p>Kohtalainen</p>

	<p>tulvaniittyrintoja. Rakentaa pesänsä ruoikkoon tai sarojen, kortteiden ja muun kasvillisuuden kätköön.</p> <p>Ei havaittu selvityksissä, mutta vaikeasti havaittava laji. On epävarmaa, esiintyykö taantunut laji enää alueella, koska pesimäympäristöjen laatu on heikentynyt (umpeenkasvu).</p>	<p>ruovikkoalueella ja häiriöt vesialueella poikasaikaan (mm. veneily). Tien aiheuttama häiriövaikutus / Kohtalainen</p>	
<p>Tukkasotka (<i>Aythya fuligula</i>)</p>	<p>Tukkasotkat pesivät rehevöityneillä järvillä, merensaaristossa ja vesijättömailla. Tukkasotkat pesivät mieluiten muiden lajien, kuten lokkien asuttamien yhdyskuntien suojiin. Pesä on lähellä rantaa kasvillisuuden suojassa.</p> <p>Selvityksissä laji havaittiin Humalalahden alueella.</p>	<p>Yhteisvaikutuksena virkistyskäytön aiheuttamat pesimäaikaiset häiriöt ruovikkoalueella ja häiriöt vesialueella poikasaikaan (mm. veneily). Tien aiheuttama häiriövaikutus / Kohtalainen</p>	<p>Kohtalainen</p>
<p>Ruskosuohaukka (<i>Circus aeruginosus</i>)</p>	<p>Ruskosuohaukka pesii rehevien lintujärvien, jokisuistojen ja merenlahtien ruovikoissa. Pesä on ruovikossa, maassa.</p> <p>Ei havaittu selvityksissä. Arkistohavaintojen mukaan esiintyy Humalalahden alueella. Ei todennäköisesti pesi Poikkiluhdan alueella.</p>	<p>Yhteisvaikutuksena virkistyskäytön aiheuttamat pesimäaikaiset häiriöt ruovikkoalueella ja häiriöt vesialueella poikasaikaan (mm. veneily). / Ei vaikutusta</p>	<p>Merkityksetön</p>
<p>Tuulihaukka (<i>Falco tinnunculus</i>)</p>	<p>Laji suosii pesimäpaikoikseen erityisesti suurten avomaiden alueella olevia vanhoja variksenpesiä ja lajille suunniteltuja erikoispönttöjä, mutta pesii myös saarissa.</p> <p>Ei havaittu selvityksissä.</p>	<p>Ei vaikutusta</p>	<p>Merkityksetön</p>
<p>Luhtahuitti (<i>Porzana porzana</i>)</p>	<p>Elinympäristöä ovat rannikot, rehevät järvet</p>	<p>Yhteisvaikutuksena virkistyskäytön</p>	<p>Kohtalainen</p>

	<p>ja joet, kosteikot ja suot. Pesä on maassa, esim. rantakosteikon kuivalla kohdalla.</p> <p>Ei havaittu selvityksissä. Arkistohavaintojen perusteella esiintyy Humalalahden alueella. Voi esiintyä myös Poikkiluhdan alueella.</p>	<p>aiheuttamat pesimäaikaiset häiriöt ruovikkoalueella ja häiriöt vesialueella poikasaikaan (mm. veneily). Tien aiheuttama häiriövaikutus / Kohtalainen</p>	
<p>Kurki (<i>Grus grus</i>)</p>	<p>Kurjet viihtyvät soilla ja rantaniityillä. Laji pesii myös järvien ja merenlahtien ruovikoissa, usein vaikeapääsyisellä alueella. Ei erityisen altis tieliikenteen häiriöille.</p> <p>Ei havaittu selvityksissä. Voi pesiä tai levähtää Poikkiluhdan alueella.</p>	<p>Yhteisvaikutuksena virkistyskäytön aiheuttamat pesimäaikaiset häiriöt ruovikkoalueella ja häiriöt vesialueella poikasaikaan (mm. veneily). Tien aiheuttama häiriövaikutus / Vähäinen</p>	<p>Vähäinen</p>
<p>Liro (<i>Tringa glareola</i>)</p>	<p>Liron tavallisinta elinympäristöä ovat suot, kosteikot ja rehevät lintujärvet. Muuttoaikaan laji kerääntyy usein pelloille tai rantalietteilte ruokailemaan.</p> <p>Ei havaittu selvityksissä. Voi levähtää ja ruokailla poikkiluhdan alueella.</p>	<p>Virkistyskäytön aiheuttamat häiriöt rannoilla ja pellon läheisyydessä muuttoaikaan. Tien aiheuttama häiriö ja elinympäristön muutos / Kohtalainen</p>	<p>Kohtalainen</p>
<p>Keltävästäräkki (<i>Motacilla flava</i>)</p>	<p>Kerääntyy etenkin syksyisin peltoalueille, niityille ja rantaniityille ruokailemaan.</p> <p>Ei havaittu selvityksissä. Voi levähtää ja ruokailla poikkiluhdan alueella.</p>	<p>Tien aiheuttama häiriö ja elinympäristön muutos / Vähäinen</p>	<p>Vähäinen</p>

5 Yhteisvaikutukset muiden hankkeiden kanssa

Alueen maankäytönsuunnitteluun vaikuttavien hankkeiden yhteisvaikutuksia on arvioitu Viisarimäki-kirkonkylä osayleiskaava-alueen Natura-arvioinnissa (FCG 2019) eikä niistä todettu tuolloin aiheutuvan erityisiä yhteisvaikutuksia. Edellä mainittu Viisarimäki-Kirkonkylän kaava-alue rajautuu tässä arvioituun kaavaan sijoittuen Humalahden ja Pitkäjoensuun alueille.

Kaavassa on osoitettu Humalahden alueen läheisyyteen matkailupalveluiden RM-1 merkinnän kohde, jossa nykyisin toimiva Pistoretki -niminen yritys tarjoaa matkailijoille monenlaisia palveluita. Arvioinnin johtopäätöksissä todetaan seuraavasti: "Yhteenvetona voidaan todeta, että Humalalahti - Pitkäjoen suun Natura-suojelun perusteena oleville luontodirektiivin luontotyypeille ei todennäköisesti aiheudu merkittävästi heikentäviä vaikutuksia Viisarimäki - Kirkonkylä osayleiskaavan mukaisista ratkaisuksista.

Natura-suojelun perusteena oleville lintudirektiivin liitteen I lajeille sekä alueella säännöllisesti esiintyville muuttolintulajeille ei todennäköisesti aiheudu merkittävästi heikentäviä vaikutuksia Viisarimäki - Kirkonkylä osayleiskaavan mukaisista ratkaisuksista." Arvioinnissa myös suositellaan ennalta ehkäiseviä keinoja haittavaikutusten ehkäisemisessä. Arvioinnissa ei todettu yhteisvaikutuksia muiden alueen maankäyttöä ohjaavien suunnitelmien kanssa.

Tämän kaavan perusteella yhteisvaikutuksia voisi muodostua lähinnä lisääntymisen virkistysliikkumisen seurauksena samalla Humalahden alueella, johon Viisarimäki-Kirkonkylä osayleiskaavan mahdollista virkistysliikkumista kohdistuisi RM-1 alueelta. On kuitenkin epätodennäköistä, että tässä kaavassa osoitetuilta rakennuspaikoilta suuntautuisi merkittävää liikkumista vaikeakulkuisille ranta-alueille tai reheväkasvuisille vesialueille.

6 Johtopäätökset

Leppäveden rantayleiskaavan päivityksestä aiheutuvat vaikutukset ovat tämän arvioinnin perusteella vähäisiä ja aiheutuvat vain mahdollisesta vähäisestä veneilyn lisääntymisestä Natura-alueella ja sen läheisyydessä. Kaavan ei arvioida aiheuttavan merkittävää haittaa Humalahti-Pitkäjoensuu Natura-alueelle eikä vaarantavan alueen eheyttä lyhyellä tai pitkällä aikavälillä.

Vihtaniemeen kaavoitettujen vanhojen vielä toteutumattomien lomarakennuspaikkojen toteuttamien voi kuitenkin aiheuttaa tietarpeen Poikkiluhdan alueen kautta Vihtaniemeen. Kaavassa ei ole tieyhteyttä osoitettu. Mahdollisen tieyhteyden toteuttaminen voisi aiheuttaa vähäistä ja/tai kohtalaista haittaa useille alueen suojeluperusteille ja siten vaarantaa alueen eheyden säilymisen. Tästä syystä rakennuspaikkojen mahdollisesti toteutuessa, kulku niille tulisi tapahtua vesiteitse.

7 Viitteet

Airaksinen, O. & Karttunen, K. 2001: Natura 2000 -luontotyyppiopas. Ympäristöopas 46. Suomen ympäristökeskus. 194 s.

FCG Suunnittelu ja tekniikka Oy. 2019: Viisarimäki - kirkonkylä osayleiskaava-alueen Natura-arviointi. Raportti 31 s.

Latvasilmu Osk. 2017: Leppäveden rantayleiskaavan luonto- ja maisemaselvitys. Raportti. 22 s.

Luonnonsuojelulaki (1096/1996) ja -asetus (160/1997).

Euroopan komissio. 2000: Natura 2000 -alueiden suojelu ja käyttö. Luontodirektiivin 92/43/ETY 6 artiklan säännökset. 69 s.

Korpelainen, H. 2013: Vaikutusten arviointia Natura-alueilla koskevia ohjeita. Ympäristöministeriö. 3s.

Neuvoston direktiivi luontotyyppien sekä luonnonvaraisen eläimistön ja kasviston suojelusta (NDir 92/43/ETY).

Söderman, T. 2007: Luonnonsuojelulain mukaisten Natura-arviointien ja -lausuntojen laatu 2001–2005. Suomen ympäristökeskuksen raportteja 30/2007. Suomen ympäristökeskus. 75 s.