

9.11.2018

## Toivakan kunta Viisarimäki – kirkonkylä osayleiskaava Valmisteluvaiheen kuuleminen Palautteet ja vastineet

## Liite 06

### 1 VALMISTELUVAIHEEN KUULEMINEN

Toivakan Viisarimäki – kirkonkylän osayleiskaavaluonnos oli nähtävillä 3.9.2018 – 5.10.2018 välisen ajan (32 vrk) Toivakkatalolla sekä internetissä. Kaavaluonnoksesta järjestettiin myös esittelypäivä Toivakkatalolla 18.9.2018 klo 13 – 15 välisenä aikana.

**36 KESKISUOMALAINEN MAANANTAINA 3.9.2018**

**KUULUTUKSET**

**Toivakka** KUULUTUS

Toivakan kunta kuuluttaa MRL 62 ja MRA 30 §:n mukaisesti osayleiskaavahankkeen luonnosvaiheen kuulemisesta sekä osallistumis- ja arviointisuunnitelman (OAS) (MRL 63) päivityksestä:

**VIISARIMÄKI - KIRKONKYLÄN OSAYLEISKAAVA**

Toivakan Viisarimäki - kirkonkylän osayleiskaavan tarkoituksena on ohjata kirkonkylän yhdyskuntarakenteen kehittymistä ja sen eri toimintojen yhteensovittamista. Yleiskaava esittää tavoitellun kehityksen periaatteet ja alueiden käytön yleispiirteisesti.

Suunnittelualueena on Toivakan kunnan keskustaajama ja sen kautta kulkevan maantien 618 ympäristö rajautuen pohjoisessa Huikon ja Heiskan kyläalueisiin. Etelässä suunnittelualue ylittää valtatie 4 yli Viisarimäen puolelle. Suunnittelualueen koko on 3432 ha.

**MIELIPIIDE**

Osayleiskaavaluonnos ja päivitetty OAS pidetään nähtävillä 3.9. – 5.10.2018 välisen ajan Toivakkatalolla (Iltaruskontie 2) ja internetissä osoitteessa [www.toivakka.fi](http://www.toivakka.fi)

Nähtävillä olon aikana osalliset ja muut kunnan jäsenet voivat esittää mielipiteensä kaavaluonnoksesta ja OAS:sta 5.10.2018 klo 12.00 mennessä kirjallisesti Toivakan kunnanhallitukselle os. Iltaruskontie 2, 41660 Toivakka tai sähköpostitse [kirjaamo@toivakka.fi](mailto:kirjaamo@toivakka.fi)

Kaavaluonnoksesta järjestetään asianosaisille esittelypäivä Toivakkatalolla tiistaina 18.9.2018, klo 13–15 välisenä aikana ilman ajanvarausta.

Lisätietoja hankkeesta antaa vs. rakennustarkastaja-ympäristönsuojelusihteeri Ville Vähätiitto puh. 040 660 5388, [ville.vahatiitto@toivakka.fi](mailto:ville.vahatiitto@toivakka.fi)

Toivakassa 3. syyskuuta 2018 Toivakan kunnanhallitus

Kuva 1: Kuulutus Keski-suomalaisessa 3.9.2018

9.11.2018

## 2 PALAUTE

Valmisteluaineistosta annettiin 3 lausuntoa ja 8 mielipidettä.

Viranomaislausunnon antoivat:

- Keski-Suomen Museo
- Keski-Suomen ELY-keskus
- Keski-Suomen Liitto

Mielipiteet on esitetty numeroituina, henkilötietoja ei yksilöidä.

1	Valmisteluvaiheen kuuleminen.....	1
2	Palaute.....	2
3	Lausunnot.....	2
3.1	Keski-Suomen Museon lausunto .....	2
3.2	Keski-Suomen Liiton lausunto .....	3
3.3	Keski-Suomen ELY-keskuksen lausunto .....	4
4	Mielipiteet .....	12
4.1	Mielipide 1 .....	12
4.2	Mielipide 2 .....	12
4.3	Mielipide 3 .....	12
4.4	Mielipide 4 .....	13
4.5	Mielipide 5 .....	13
4.6	Mielipide 6 .....	13
4.7	Mielipide 7 .....	14
4.8	Mielipide 8 .....	14

## 3 LAUSUNNOT

### 3.1 Keski-Suomen Museon lausunto

Osallistumis- ja arviointisuunnitelmaan Keski-Suomen museolla ei ole huomautettavaa rakennetun kulttuuriympäristön osalta. Suojelutavoitteita on täsmennetty kaavaselostuksessa. Keski-Suomen museo on erikseen neuvotellut Toivakan kunnan teknisen toimen kanssa suojelutavoitteista. Toivakan kirkonkylän ja Huikontien varren modernin rakennusperinnön inventoinnissa 2013 on esitelty rakennusperintökohteet ja rakennetut kulttuuriympäristöt, joilla on kulttuurihistoriallisia, rakennushistoriallisia ja/tai maisemallisia erityisarvoja. Tämän lisäksi kirkonkylän ulkopuolella on konsultti tehnyt rakennusperinnön täydennysinventointia. Voimassa olevien asemakaavojen suojelumerkinnot on sisällytetty osayleiskaavan tausta-aineistoon kaavaselostuksessa. Kirkonkylän raitin rakennetun ympäristön osia on määriteltä vuonna 2017 hyväksytyssä maakuntakaavassa maakunnallisesti merkittäviksi. Osayleiskaavassa nämä alueet sijoittuvat PY-, C-, A- ja AM-alueille. Kulttuuriympäristökohteiden asemakaavojen tekemistä tai rakennus- ja korjaushankkeita ohjataan kuitenkin vain osayleiskaavan yleismääräyksellä:

*"Asemakaavoitusvaiheessa tai muun tarkemman suunnittelun yhteydessä on turvattava erityiset paikalliset kulttuuriympäristön arvot, kulttuuriympäristön ominaispiirteet ja luonne. Samalla tulee selvittää riittävällä tarkkuudella kohteiden ja alueiden tarkemmat suojelutavoitteet."*

Keski-Suomen museon mielestä nykyiset asemakaavalla suojellut rakennukset sekä maakuntakaavassa valtakunnallisiksi tai maakunnallisesti merkittäviksi määritellyt rakennukset tulisi kuitenkin merkitä osayleiskaavassa asemakaavoitusta ja

9.11.2018

rakennuslupakäytäntöjä ohjaavalla merkinnällä. Paikallisesti merkittävien kohteiden osalta museo pitää osayleiskaavaluonnoksen yleismääräystä riittävänä ohjaamaan asemakaavoitusta ja lupaharkintaa edellyttäviä korjausneuvontatilanteita.

**Vastine:** Asemakaavalla suojellut rakennukset sekä maakuntakaavassa valtakunnallisiksi tai maakunnallisesti merkittäviksi määritellyt rakennukset huomioidaan asemakaavoitusta ja rakennuslupakäytäntöjä ohjaavalla merkinnällä.

Maakunnallisesti merkittäviä rakennettuja kulttuuriympäristöjä ei ole esitetty maakuntakaavakartalla, ne on lueteltu maakuntakaavan alueluettelossa. Toivakasta maakunnallisesti merkittäviksi kohteiksi on lueteltu:

- 434. Hautajärven entinen vanhainkoti
- 435. Heiskan ja Niemelän talojen kulttuuriympäristö
- 436. Hirsiaho
- 437. Silanderin torppa
- 438. Toivakan kirkonkylä
- 439. Uusikartano
- 440. Viisarinmäen ja Rutalahden laakson kulttuuriympäristö

Kohteista yleiskaava-alueelle sijoittuvat Silanderin torppa ja Toivakan kirkonkylä. "Toivakan kirkonkylä" – kohde käsittää laajemman ja maakuntakaavassa tarkasti rajaamattoman kokonaisuuden, sen suojelu huomioidaan yleismääräyksellä.

Keski-Suomen museo pitää hyvänä maisemallisesti merkittävien peltoalueiden säilyttämistä merkittävää rakennusperintöä sisältävien talouskeskuksen lähellä, jotta maaseutumainen asuminen ja maisema voi säilyä uudistuvan asutuskeskuksen lähellä. Kirkonkyläympäristöön suunniteltujen kerrostalojen suunnittelua ja vaikutusta raittikuvaan on pyritty kaava-asiakirjoissa myös tuomaan esiin. Strategisella osayleiskaavalla voidaan ohjata nykyisestä rakennusperinnöstä poikkeavien uudisrakennuksen sovittamista osaksi kirkonkyläympäristöä, kunhan uudisrakentamisen vaikutusarviointi hoidetaan kunnolla.

Kaavakartalta puuttuu käytännössä kokonaan kaavoitettavan alueen Muinaismuistolailla (295/1963) suojelamat kiinteät muinaisjäänökset. Puuttuvat kiinteät muinaisjäänökset tulee merkitä asianmukaisesti kaavakartalle ja varmistaa, ettei muut kaavamerkinnot ja niiden mahdollistama toiminta uhkaa näiden kyseisten kohteiden säilymistä ja suojelua.

Suojeltujen muinaisjäänösten kaavamerkintä tulee muuttaa muotoon: *sm -"Muinaismuistolailla (295/1963) rauhoitettu kiinteä muinaisjäänös. Kohteen kaivaminen, peittäminen, muuttaminen, vahingoittaminen, poistaminen ja muu siihen kajoaminen on kielletty. Kohdetta koskevista suunnitelmista on pyydettävä museoviranomaisen (Museovirasto tai maakuntamuseo) lausunto."*

Lisätietoa muinaisjäänösten huomioimisessa kaavoituksessa löytyy Museoviraston internetsivuilta osoitteesta: [https://www.museovirasto.fi/uploads/Meista/Julkaisut/Arkeologinen\\_kulttuuriperinto\\_ ja\\_kaavoitus\\_2017.pdf](https://www.museovirasto.fi/uploads/Meista/Julkaisut/Arkeologinen_kulttuuriperinto_ ja_kaavoitus_2017.pdf)

**Vastine:**

Kaavakartalle lisätään tiedossa olevat muinaisjäänökset muinaismuistokohde – ja aluemerkinnoin. Merkinnän selitysteksti museon lausunnon mukaisesti. Kohteisiin lisätään myös indeksinumero, joka viittaa kaavaselostukseen lisättävään kuvaukseen.

Kohteiden sijainnit tarkistettiin ja todettiin, että kaavamerkinnot ja niiden mahdollistama toiminta eivät uhkaa kohteiden säilymistä ja suojelua.

### 3.2 Keski-Suomen Liiton lausunto

Keski-Suomen liitto toteaa lausuntonaan seuraavaa:

9.11.2018

---

Toivakan Viisarinmäki-Keskusta osayleiskaavaluonnoksessa on hyvin huomioitu Keski-Suomen maakuntakaava.

Kaavaluonnos on laadittu hyvin ja lähtökohta-aineisto on kattava. Liitto pitää yleiskaavamuotoa, jossa taajama-alue on yleispiirteinen, ranta-alueet yksityiskohtainen ja valtatie varsi strateginen, onnistuneena. Liitto esittää kolmea maakuntakaavasta johtuvan asian huomioimista.

- 1) Liikenteen osalta liitto toteaa, että valtatie 4 on kaava-alueella maakuntakaavassa moottori- tai moottoriliikennetienä ja valta/kantatienä ja näihin liittyvänä kehittämisselä. Tie on myös osa eurooppalaista TEN-T ydinliikenneverkkoa. Toteutuessaan tämä tulee vaikuttamaan ympäröivään maankäyttöön, mm. liittymien poistamiseen. Nämä on hyvä kirjata kaavaselostukseen.

**Vastine:** Kirjataan selostukseen.

- 2) Toivakan varikon uloin suojavyöhyke ulottuu kaava-alueen koillisosaan. Tämä suojaa-alue on syytä merkitä maakuntakaavan mukaisesti kaavaan ja siihen liittyvä suunnittelumääräys.

**Vastine:** Merkitään maakuntakaavan mukaisesti suojavyöhykkeen rajausta ja lisätään asianmukainen suunnittelumääräys.

- 3) Viisarinmäki-Rutalahti valtakunnallinen maisema-alue on maakuntakaavassa esitetty voimassa olevan vuoden 1995 rajauksen mukaisena. Maisema-alueiden päivitysinventoinnissa vuonna 2016 valtatie 4 pohjoispuoli on esitetty poistettavaksi rajauksesta, koska valtatie uudet linjaukset ovat muuttaneet maisemaa merkittävästi. Päivitysinventoinnilla ei kuitenkaan ole virallista statusta. Osayleiskaavan selostuksessa ei ole viitattu valtakunnallisiin linjauksiin vaan esitetään kunnan maisemainventoinnista antama palaute. Liitto katsoo, että osayleiskaavassa valtakunnallinen maisema-alue on perusteltua esittää maakuntakaavan rajauksen mukaisena.

**Vastine:** Esitetään rajausta maakuntakaavan mukaisesti.

Liitolla ei ole kaavaluonnokseen muuta kommentoitavaa.

### 3.3 Keski-Suomen ELY-keskuksen lausunto

Toivakan kunnanhallitus pyytää Keski-Suomen elinkeino-, liikenne- ja ympäristökeskukselta (ELY-keskus) lausuntoa Toivakan Viisarinmäki - kirkonkylän osayleiskaavaluonnoksesta. Osayleiskaavan tarkoituksena on kaavaselostuksen mukaan ohjata kirkonkylän yhdyskuntarakenteen kehittymistä ja sen eri toimintojen yhteensovittamista.

ELY-keskus on tutustunut osayleiskaavaluonnokseen ja lausuu siitä seuraavaa:

Lausunnolla oleva Toivakan Viisarinmäki - kirkonkylän osayleiskaavaluonnos on kaavaselostuksen osalta vielä varsin suppea. Erityisesti kaavan vaikutusten arviointia sekä kaavaratkaisun perusteluja on syytä täydentää. Osayleiskaavalla osoitetaan esimerkiksi erilaisia asumisen aluevarauksia varsin paljon suhteessa Toivakan väestökehitykseen. Kaavaratkaisua tulisi perustella tältä osin sekä esittää kaavan toteutumisen tavoiteaikataulua nyt esitettyä tarkemmin.

**Vastine:** Yleiskaavan asumisen aluevaraukset sisältävät myös jo asemakaavoitetut mutta vielä rakentamattomat alueet. Aivan uusia asumisen aluevarauksia on yleiskaavaluonnokseen merkitty asetettujen periaatteiden mukaisesti; jo olevan rakenteen läheisyyteen, rakentamiseen sopiville alueille, alueille joilla ei ole muita suojeltavia, kuten luonto- tai maisema-arvoja.

Toivakassa on suhteellisen paljon asemakaavoitettuja, rakentamattomia tontteja. Erityistä tarvetta uusille asuinalueille ei ole lähitulevaisuudessa.

9.11.2018

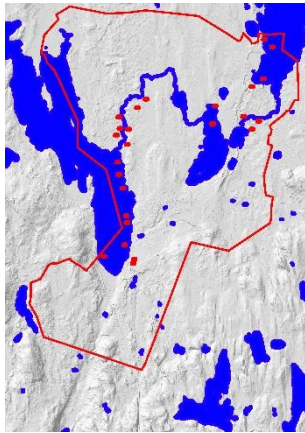
Yleiskaavan A – merkinnällä varatuille alueille ei myönnetä rakennuslupia suoraan yleiskaavan perusteella. Yleiskaavamääräyksen mukaisesti alueet on tarkoitettu asemakaavoitettaviksi. Alueita ei tarvitse asemakaavoittaa ja toteuttaa jo tarvetta ei ilmene. Jos / kun tarve ilmenee, on asuinalueille soveliaiksi selvitettyjä, yleiskaava mukaisia alueita tarjolla.

Toivakan väestön arvioidaan kasvavan, vaikkakin suhteellisen hitaasti (0-6% vuoteen 2020). Väestön kasvuennusteet perustuvat tilastotietoihin, joissa ei juuri ennakoida tulevaisuudessa mahdollisesti tapahtuvia olosuhteiden huomattavia muutoksia. Viime vuosina realisoituneen ilmastonmuutoksen myötä kuitenkin myös Toivakan väkilukuun saattaa lähivuosikymmeninä kohdistua yllättäviäkin muutoksia, joihin on syytä varautua.

Vaikutusten arviointia ja kaavaratkaisun perusteluja täydennetään selostukseen.

Viisarimäki - kirkonkylä osayleiskaava on kaavaselostuksen sekä kaavamerkintöjen ja -määräysten mukaan kirkonkylän välittömän ympäristön osalta yleispiirteinen aluevarausyleiskaava, valtatie varren osalta strateginen yleiskaava ja voimassa olevan rantayleiskaavan ranta-alueiden osalta suoraan rakentamista ohjaava yksityiskohtainen aluevarausyleiskaava. Kaavaselostuksen mukaan AO-alueilla yleiskaavaa voidaan käyttää suoraan rakennuslupan perusteena. Kaavamääräysten mukaan yleiskaava-alue on kokonaisuudessaan suunnittelutarvealuetta lukuun ottamatta asemakaavoitettuja alueita ja ranta-aluetta. Rakennuslupan voi kaavamääräysten mukaan myöntää suoraan muun muassa rantaosayleiskaavan mukaisille AO -rakennuspaikoille. Yleiskaavassa on AO -rakennuspaikkoja ranta-alueen lisäksi myös kuivalla maalla, joten tältä osin kaavaselostuksessa ja -määräyksissä esitettyä on syytä tarkentaa.

**Vastine:** Yleiskaavaluonnoksessa olevat AO – merkityt rakennuspaikat ovat voimassa olevan rantaosayleiskaavan emätilaselvitykseen ja –mitoitukseen sisältyvillä paikoilla, jotka kaikki tukeutuvat joko järven tai joen rantavyöhykkeeseen. Myös jokien rannat sisältyvät kaavamääräyksessä mainittuihin *ranta-alueisiin*. Kaavamääräystä voidaan selventää toisenlaisella muotoilulla.



Kuva 2: Yleiskaavan vesialueet (sininen) ja AO - rakennuspaikat (punainen)

Kaavaselostuksen mukaan kaavan ranta-alueiden osalta rakennuspaikkojen määrä tullaan tarkistamaan kaavan ehdotusvaiheeseen mennessä vastaamaan itäisen rantaosayleiskaavan osa-alueen 1 mukaista mitoitusta. Kaavaluonnoksessa on ranta-alueiden osalta ilmeisestikin osoitettu rakennuspaikkojen määrä voimassa olevan rantaosayleiskaavan mukaisena. ELY-keskus katsoo, että kaavan mitoitus, mitoituksen perusteet sekä rakennuspaikkojen määrät ja sijainnit tulisi esittää mahdollisimman varhaisessa vaiheessa kaavaprosessia.

9.11.2018

---

**Vastine:** Viisarimäki – kirkonkylän osayleiskaavaluonnokseen sisällytetyllä voimassa olevan rantaosayleiskaavan alueella on rakennuspaikkojen lukumäärä ja sijoittelu voimassa olevan rantaosayleiskaavan mukainen.

Emätilaselvitys ja rantarakennusoikeus on nyt ehdotusvaiheeseen tarkistettu vastaavalla tavalla kuin muualla käynnissä olevissa Toivakan rantaosayleiskaavojen uudistuksissa. Tarkasteluvuosi on vaihdettu. Viisarimäki-kirkonkylän osayleiskaavaan kuuluvalla voimassa olevan rantaosayleiskaavan alueelle on myös sovellettu vastaavia mitoituspäätöksiä. Osayleiskaavaehdotukseen merkitään päivitetyn emätilaselvityksen ja uudistetun mitoituksen sallimat uudet rakennuspaikat kiinteistöittäin ja luontoselvitysten tulokset huomioiden.

Hautalahden yläpuolelle on osoitettu uusi RM -alue, jonka rakennusoikeudeksi on osoitettu 1800 km<sup>2</sup>. ELY-keskus katsoo, että esitetyn laisella rakennusoikeuden määrällä ei ole kyse sellaisesta pienimuotoisesta matkailupalvelujen alueesta, jonne voisi sallia rakentamisen suoralla rakennusluvalla eikä kaavamääräyksessä esitetty koko aluetta koskeva suunnitelma ole myöskään riittävä suunnittelun taso ko. rakennuspaikalle. Ko. RM-alueelle sijoitettava uusi rakentaminen edellyttää asemakaavan laatimista.

**Vastine:** Kunnan tavoitteena on tukea matkailuyrityksen joustavaa kehittämistä siten, ettei tarpeettomasti velvoiteta ranta-asemakaavan laatimiseen. Vastaavaa määräämistä on käytetty muissa voimassa olevien Toivakan rantaosayleiskaavojen yhteydessä ja matkailuyrittäjiä tulee kohdella tasapuolisesti. Matkailupalvelujen kehittäminen ja tarvittavien rakennuslupien myöntäminen mahdollistetaan suoraan yleiskaavalla maankäyttösuunnitelmien kautta. Merkittävyyttä arvioidaan maankäyttösuunnitelmien pohjalta. Ko. RM -alueelle yleiskaavaan suoraan merkittävän rakennusoikeuden määrää arvioidaan vielä ehdotusvaiheessa

Maatilojen talouskeskusten korttelialueiden merkinnällä AM on osoitettu suhteellisen runsaasti rakennuspaikkoja. ELY-keskus esittää vielä tarkistettavaksi, että kyse on kaikkien AM -merkinnän mukaisten rakennuspaikkojen osalta maatilojen talouskeskuksista. Joissakin kohteissa AM -merkintä ulottuu usean kiinteistön päälle ja näistä osa näyttäisi olevan pieniä omakotitalojen rakennuspaikkoja. AM -merkintä puuttuu kaavakartan merkinnät ja määräykset osiosta, joten merkinnän sisältö ja sitä koskevat määräykset jäävät toistaiseksi epäselviksi.

**Vastine:** Yleiskaavaluonnoksen AM – merkinnät perustuivat suurimmaksi osaksi voimassa olevan rantaosayleiskaavan merkintöihin. Aktiivisten maatilojen tilanne on ehdotusvaiheeseen selvitetty kunnan maaseutuasiamieheltä ja kohteet päivitetään tilanteen mukaiseksi. AM – merkinnän selitys ja siihen liittyvä määräys lisätään kaavakartalle.

#### *Maisemallisesti arvokkaat alueet*

Kaavan taustaselvityksiin ei sisälly maisemaselvitystä, kaavaselostuksessa on ainoastaan yleispiirteisesti kuvattu suunnittelualan maisemaa. Aiemmin eri tarkoitukseen laadittu Häyhän luonto- ja maisemaselvityksen selvitysalue kattaa pienen osan kirkonkylän yleiskaava-alueesta, mutta ko. selvityksen sisältöä ei ole avattu kaavaselostuksessa. Suunnitteluala on monipuolinen kattuen kirkonkylän keskustan, ympäröivän maaseudun sekä vesistöjen ranta - alueita.

Maiseman rakennetta, arvoja ja ominaispiirteitä tulee tarkastella kaavatyön yhteydessä niin, että ne voidaan ottaa suunnittelussa huomioon ja kaavan maisemavaiikutuksia voidaan arvioida.

**Vastine:** Häyhän luonto- ja maisemaselvityksen sisältöä sekä koko suunnittelualan maiseman rakennetta, arvoja ja ominaispiirteitä tarkastellaan ja avataan enemmän ehdotusvaiheen kaavaselostuksessa.

9.11.2018

Kaavaselistuksessa (luku 3.8.2) käsitellään valtakunnallisesti arvokkaiden maisema-alueiden päivitysinventoinnista (v. 2016) annettuja lausuntoja ja kannanottoja. Selostuksessa tulee käsitellä laajemmin päivitysinventoinnin tuottamaa tietoa Viisarimäki-Rutalahden (päivitysinventoinnissa Viisarimäen ja Rutalahden laakso-maisema) valtakunnallisesti arvokkaan maisema-alueen arvoista ja ominaispiirteistä. (Keski-Suomen valtakunnallisesti ja maakunnallisesti arvokkaat maisema-alueet selvitys (2016): [https://www.keskisuomi.fi/filebank/24753KS\\_maise-mainventointi\\_raportti\\_lopullinen\\_2016.pdf](https://www.keskisuomi.fi/filebank/24753KS_maise-mainventointi_raportti_lopullinen_2016.pdf))

**Vastine:** Ehdotusvaiheen selostuksessa käsitellään laajemmin päivitysinventoinnin tuottamaa tietoa ko. maisema-alueen arvoista ja ominaispiirteistä.

Toistaiseksi voimassa oleva valtakunnallisesti arvokas maisema-alue on VN päätöksen (1995) mukainen. Laajennusalueet on osoitettu maakuntakaavassa maakunnallisesti arvokkaana maisema-alueena. Maisema-alueita koskee Keski-Suomen tarkistetun maakuntakaavan suunnittelumääräys, jonka mukaan *'Alueella tulee edistää kestävä maatalouden harjoittamista. Alueen suunnittelussa on otettava huomioon arvokkaan maisema-alueen kokonaisuus, ominaispiirteet ja identiteetti. Alueilla metsien hoito ja käyttö perustuu voimassa olevaan metsälainsäädäntöön.'*

Kaavaselistuksessa tulee käsitellä myös perinnemaisemia. Leppäveden itärannalla sijaitsee inventoituja perinnemaisemakohteita, jotka tulee ottaa kaavatyössä huomioon. Perinnemaisemakohteet tulee lisäksi huomioida ja lisätä kaavakartalle asianmukaisin kaavamerkinnoin ja -määräyksin.

**Vastine:** Perinnemaisemakohteet selvitetään ja huomioidaan ehdotusvaiheessa asianmukaisesti.

Valtakunnallisesti arvokkaan maisema-alueen (ma) rajauksen osalta jää epäselväksi, mihin selvitykseen kaavakartalla osoitettu rajausta perustuu.

**Vastine:** Valtioneuvoston päätös valtakunnallisesti arvokkaista maisema-alueista on tehty 1995. 2009 on tehty valtakunnallisesti arvokkaiden maisema-alueiden päivitysinventointi. Ehdotus valtakunnallisesti arvokkaiden maisema-alueiden rajauksista on tehty 2014. Valtioneuvoston 1995 päätöksen mukaisen aluerajauksen jälkeen on Viisarimäen alueella toteutettu nelostien uusi linjaus. Uusi linjaus kulkee korkeammalla kuin vanhempi ja sitä reunustavat paikoin korkeat maavallit. Nelostien uusi linjaus erottaa Leppäveden puolisen kärjen maisemakokonaisuudesta. Nelostien uusi linjaus ja sen vaikutus on huomioitu valtakunnallisesti arvokkaiden maisema-alueiden päivitysehdoituksessa 2014. Yleiskaavaluonnoksessa on käytetty maisema-alueiden päivitysehdoituksen mukaista rajausta vuodelta 2014. Valtakunnallisesti arvokas maisema-alue on osoitettu kaavakartalla pääosin maa- ja metsätalousalueena M.

Samoin MA-merkinnän osalta ei selviä, mihin selvitykseen kaavakartalla osoitetut MA-peltoalueet perustuvat. Lisäksi ELY-keskus esittää, että ma- ja MA- kaavamerkinnoille tulee antaa asianmukaiset, maisema-arvojen säilyttämistä turvaavat kaavamääräykset.

**Vastine:** MA – peltoalueet perustuvat peruskartta- ja ilmakeku-aineistoon sekä havainnointiin maastossa. Yleiskaavan ma- ja MA – kaavamerkinnoihin lisätään maisema-arvojen säilymistä turvaavat kaavamääräykset.

#### *Luontoarvot*

Kaavaselistuksen kappaleesta 1.6 puuttuvat kohdasta luonto Ari Jäntin tekemä "Liito-oravakarttoitus huhtikuu 2016, Toivakan kirkonkylän osayleiskaava-alueella (sisältää asemakaavat: Saarinen II ja Viisarimäen yritysalue)" sekä Latvasilmu osk 2017, Kirkonkylän osayleiskaavan luontoselvitys. Jäntin 2016 selvitys kattoi saman alueen kuin 2014 ja lisäksi tarkemmin kahden valmisteilla olevan asemakaavan alueet.

9.11.2018

---

Tehdyt luontoselvitykset eivät aivan kata koko yleiskaava-aluetta. Selvittämätöntä aluetta on Leppäveden rannassa Pitkäjoen suulta Humalalahteen. Kaavaluonnos noudattaa täällä RA-rakennuspaikkojen osalta voimassa olevaa Leppäveden rantaosayleiskaavaa (joitakin muutoksia rakennuspaikkojen koossa). Poikkeamana rantaosayleiskaavasta alueelle esitetään matkailupalveluiden aluetta RM-1. Ainakin tällä kohtaa, jossa kaava mahdollistaa suuria muutoksia vallitsevaan tilanteeseen, tulee laatia luontoselvitys.

**Vastine:** Välin Pitkäjoen suu – Humalalahti luontoarvot on selvitetty Leppäveden rantaosayleiskaavan yhteydessä. Yleiskaavaluonnoksessa esitetyn RM-1 – alueen osalta tarkistetaan tiedossa olevat luontotiedot ja tarvittaessa laaditaan asianmukainen luontoselvitys.

Kaavaselostuksen kappaleen 3.7.3. alla on hieman epäjohdonmukaisesti tarkasteltu alueen viitasammakko ja liito-oravahavaintoja unohtaen luontodirektiivin liitteeseen IV (a) kuuluvat korentolajit. Tässä yhteydessä kannattaisi omassa kappaleessaan kertoa kyseiseen liitteeseen kuuluvien lajien osalta niitä koskevista luonnonsuojelulain määräyksistä ja sen jälkeen esitellä selvityksen tulos tekstein ja kartoilla. Otsikon Purot alla on kerrottu luontoselvityksessä esiin nousseet muut arvokkaat kohteet, joista suurin osa on puroja tai noroja. Koska kaikki eivät näitä ole, olisi kohdan otsikoksi hyvä muuttaa muotoon "Muut arvokkaat kohteet". Niiden arvojen perustana on siis uhanalaiset luontotyypit, metsälain 10 §:n kohteet ja vesilain pienvesiä koskevat pykälät. Maunosensuo on lisäksi maakuntakaavan suojelualuevaraus.

**Vastine:** Täsmennetään esityksen mukaisesti.

Kaavahankkeen Natura 2000 -kohteelle aiheuttamia vaikutuksia ei ole arvioitu lainkaan. Nyt kun Humalalahteen on osoitettu uusi RM-1 alue rajautuen Natura 2000 -kohteeseen on nämä vaikutukset arvioitava (luonnonsuojelulaki 65 §). Arvioinnin tulos tulee ottaa huomioon kaavan laadinnassa.

**Vastine:** Täydennetään kaavaselostusta biologin lausunnolla natura-tarvearviosta.

Luontodirektiivin liitteen IV (a) lajien esiintymisalueet tulee merkitä kaavaan s-indeksi merkinnällä. Indeksillä osoittaa mistä lajista (lajiryhmästä kulloinkin on kysymys). Kaavamääräys tulee olla sellainen, ettei lajin lisääntymis- ja levähdyspaikkoja voi alueilla hävittää. Määräykset tulee laatia niin, että ne sopivat kullekin lajille tai lajiryhmälle. Asia on nyt jollakin tapaa yleismääräyksenä, mutta oikea paikka tässä esitetyin muutoksin on kunkin kaavamerkinnän yhteydessä.

Muu luonnon monimuotoisuuden kannalta tärkeä alue voidaan merkitä luomerkinnällä. Kaavamääräyksestä tulee käydä ilmi näitä koskevat vesilain ja metsälain määräykset.

Luontokohteiden merkinnät (lyhenteet) puuttuvat kaavakartasta. Liito-oravamerkinnän alla tulee olla näkyvässä kohteen pääkäyttötarkoituksen mukainen merkintä. Nyt näkyvä valkoisena.

**Vastine:** Luontodirektiivin IV lajien esiintymät menevät useilla paikoilla osittain toistensa kanssa päällekkäin. Kaavakartan mittakaava huomioiden perinteinen esitystapa pistekatkoviivoin ja s-indeksi – merkinnöin olisi hankalasti tulkittava. Eri lajit on esitetty kaavakartalla eri väreillä ja limittyvillä viivoituksilla siten, että neljä eri aluetta voi olla päällekkäin ja silti eri lajit havainnoitavissa. Määräyksiä voidaan tarkentaa niin, että ne sopivat kullekin lajille ja lajiryhmälle.

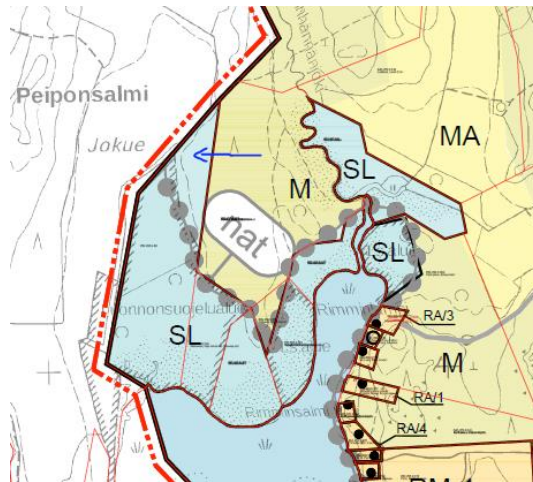
Viheryhteystarvemerkinnoilla on tavoiteltu lähinnä liito-oravien kulkuyhteyksien turvaamista yleiskaava-alueella. Yhteystarvemerkinnoja on osoitettu kuitenkin nyt vain muutama kohtaan, vaikka tarve olisikin mieltä ne kaikkien esiintymäalueiden osalta. Samoin merkinnän määräys tulee olla sellainen, että liito-oravan liito-yhteydet säilyvät (puuryhmien välimatkaa koskeva määräys).



9.11.2018

**Vastine:** Valitusta mittakaavasta johtuen viheryhteystarpeista on selkeyden säilyttämiseksi merkitty vain kaikkein tärkeimmät. Merkinän määrystä täydennetään siten, että kaikki yhteystarpeet tulevat huomioitaviksi liitoyhteyden säilyttäen (puuryhmien välimatkaa koskeva määräys).

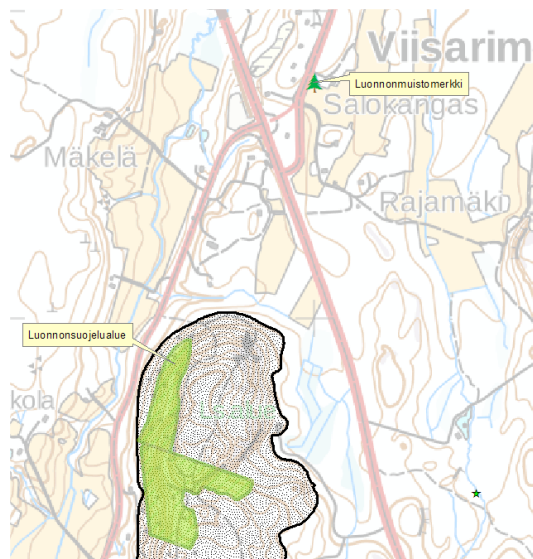
Humalalahden pohjoispuolella olevan luonnonsuojelualan raja poikkeaa hieman perustetun luonnonsuojelualan rajasta.



**Vastine:** Rajaus tarkistetaan.

Kuivavuoren länsirinteellä oleva Korpelankolun luonnonsuojelualue puuttuu.

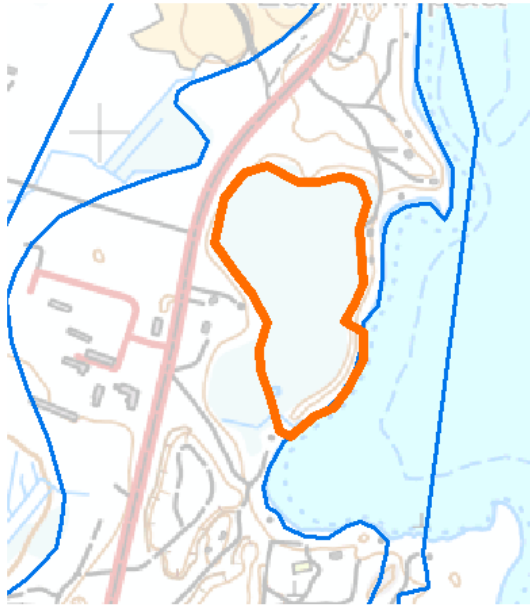
**Vastine:** Lisätään.



Salokankaan luonnonmuistomerkki puuttuu (päätös liitteenä).

**Vastine:** Luonnonmuistomerkki huomioidaan.

9.11.2018



Maanosensuon rajausta tulee laajentaa järvenrantakannakselle maakuntakaavan rajauksen mukaisesti.

**Vastine:** Laajennetaan rajausta maakuntakaavan mukaiseksi.

Vuojärven uusi RA/1 on päällekkäin viitasammakon ja lummelampikorenon lisääntymis- ja levähdyspaikkojen kanssa. Mikäli rakennuspaikka ei ole siirrettävissä pois viitasammakorajauksen kohdalta, tulee luonnonsuojelulain määräyksen noudattaminen varmistaa kaavamääräyksiin. Mustalammen eteläisen rakennuspaikan kohdalla viitasammakon lisääntymis- ja levähdyspaikan säilyminen tulee varmistaa pienentämällä tonttia siten, ettei se mene päällekkäin lisääntymis- ja levähdyspaikan kanssa.

**Vastine:** Tarkistetaan ja siirretään tontteja tai varmistetaan luonnonsuojelulain noudattaminen lisättävällä kaavamääräyksellä.

*Liikenteen osalta ELY-keskus lausuu seuraavaa:*

Kaavaselostuksen mukaan kaavan yhteydessä laadittava liikenneselvitys on tekeillä. Kaavaluonnos herättää monia kysymyksiä maankäytön liikennejärjestelyistä, joihin liikenneselvityksen odotetaan vastaavan. Esimerkiksi kuinka yhteydet valtatie varsille sijoittuville työpaikka-alueille ja palvelujen, hallinnon ja teollisuuden alueille on tarkoitus järjestää. Selostuksesta ei myöskään käy ilmi millä tasolla kaavassa esitetyjä uusia yhteyksiä seututieltä asuinalueille on kokonaisuutena suunniteltu ja onko esitettyjen liittymäpaikkojen toteutettavuutta tarkasteltu. ELY-keskus pyytää liikenneselvityksen osalta erillistä kommentointimahdollisuutta jo ennen kaavaehdotuksen nähtäville panoa.

**Vastine:** Liikenneselvitys toimitetaan ELY-keskukselle kommentoitavaksi ennen kaavaehdotuksen nähtäville panoa.

Uusien merkittyjen liittymien osalta ELY-keskus muistuttaa, että yleiskaavassa osoitetut uudet liittymän paikat eivät vahvistu, vaan jokainen uusi liittymä tai olemassa olevan liittymän muuttuva käyttö edellyttää liittymälupaa. Valtatien varteen sijoittuvien PT-alueiden osalta on huomioitava, että valtatielle 4 ei myönnetä uusia liittymiä.

**Vastine:** Valtatien varrelle osoitettavalle PT – alueelle tarvitaan kulkuyhteys. Yhteys osoitetaan Toivakantieltä valtatie suuntaisena rinnakkaistienä. Rinnakkais-tieyhteys osoitetaan siten, että se mahdollistaa jatkossa valtatie eritasoliittymän toteuttamisen mahdollisesti myös etelämmäksi.

9.11.2018

---

Keuyen liikenteen väylien merkinnät kaavakartalla tulee tarkastaa. Olemassa olevaa väylää on merkitty mm. seututien 618 ja yhdystien 4421 varteen koko matkalle. Punaista keuyen liikenteen väylään liittyvää merkintää ei vastaavasti löydy kaavamerkinnöistä. Puuttuvat väylät on hyvä merkitä erikseen punaisella keuyen liikenteen yhteystarvemerkinällä, joka ei sido keuyen liikenteen väylän rakentamista tietylle puolelle tietä. Samalla ELY-keskus huomauttaa, että asutuksen lisääntyminen tulee lisäämään toiveita liikenneympäristön parannustoimenpiteistä (keuyen liikenteen väylät, valaistus), joihin ei nykyisellä tienpidon rahoituksella pystytä vastaamaan.

**Vastine:** Keuyen liikenteen merkinnät täydentyvät liikenneselvityksen myötä sen mukaisesti.

Eritasoliittymän osalta on hyvä lisätä kaavamääräyksiin, että liittymän yksityiskohdat ratkaistaan tarkemman suunnittelun yhteydessä ja liittymän tilantarve tulee turvata.

**Vastine:** Täydennetään esityksen mukaisesti.

Selostuksen sivulla 59 on esitetty teoreettinen melumalli. Teoreettisen melumallin yhteydessä on tarpeen tuoda esiin mallin laatimisvuosi sekä liikennemäärä ja nopeusrajoitukset, joihin malli perustuu. Selostuksessa on tarpeen korostaa myös, että teoreettinen malli on vain suuntaa antavaa tietoa melutasosta eikä sitä tule sellaisenaan hyödyntää vilkkaiden teiden esim. valtateiden ympäristön melua arviotaessa.

**Vastine:** Täydennetään esityksen mukaisesti.

Selostuksen sivulla 58 on esitetty valtatie 4 uuden linjauksen suunnittelun yhteydessä laadittu meluselvitys, joka lienee pohjana myös kaavakartan melukäyrälle. Selostuksesta ei käy ilmi, minkä vuoden meluennustetta käyrä kuvaa eikä väri-  
vyöhykkeitä vastaavista melutasoista ole selitettä. On myös arvioitava voiko vuonna 2006 laadittua meluselvitystä pitää enää ajanmukaisena lähtöaineistona osayleiskaavaa laadittaessa.

**Vastine:** Täydennetään meluselvityksen esityksen yhteyteen, minkä vuoden meluennustetta käyrä kuvaa sekä väri-  
vyöhykkeiden selitykset. Liikenne-ennuste, johon melumallinnus on perustunut, ei ole vielä vanhentunut.

Yleismääräyksiin on melusta todettu, että valta- ja seututeiden läheisyyteen rakennuslupaa haettaessa on selvitettävä mahdollinen meluntorjuntatarve. ELY-keskus toteaa, ettei uutta melulle herkkää toimintaa tule osoittaa melualueille. Seututien varteen osoitetut uudet asuinalueet tulee asemakaavavaiheessa suunnitella ensisijaisesti niin, että valtioneuvoston päätöksen (993/1992) mukaiset ohjeet täyttyvät tonteilla ilman suojaustarvetta. Meluntorjuntatarve tulee huomioida paitsi uusien myös vanhojen rakennuspaikkojen osalta laajennus tai peruskorjauksen yhteydessä.

**Vastine:** Uusia melulle herkkiä toimintoja ei ole esitetty melualueille. Täydennetään kaavamääräystä siten, että meluntorjuntatarve tulee huomioiduksi myös laajennus- ja peruskorjaustoimenpiteiden yhteydessä.

Kaavakartalla merkintöinä kannattaa käyttää selitteessä esitettyä yhdistettyä yt/kk - merkintää sellaisenaan.

**Vastine:** Käytetään esityksen mukaisesti

Muilta osin ELY-keskuksella ei ole huomautettavaa kaavaratkaisusta.

9.11.2018

---

## 4 MIELIPITEET

### 4.1 MieliPide 1

Olemme tutustuneet nyt nähtävillä olevaan osayleiskaavaluonnokseen. Luonnoksessa on Leinosrannantie varressa Leppäveteen rajoittuvat tontit merkitty kaavaan RA- loma-asuntoalueeksi Martti Piston omistamaa kiinteistöä lukuunottamatta, joka on merkitty RM-1 matkailupalvelujen alueeksi.

Leinosrannantien rantakiinteistöistä on tähän mennessä jo useampi muutettu poikkeuslupamenettelyllä ympärivuotiseen vakituiseen asumiseen hyväksytyksi asuin-kiinteistöksi.

Leinosrantaan johtava tie on tiehoitokunnan toimesta kunnostettu ympärivuotiseen käyttöön soveltuvaksi ja tie on ollut jo vuosikymmeniä talviaurauksen piirissä.

Alueella on vesiosuuskunnan rakentama vesi- ja jätevesiverkosto, joka on tänä vuonna siirtynyt Toivakan kunnan omistukseen ja hoidettavaksi.

Alueelle on vedetty valokuitu, johon on jo liittynyt useampi kiinteistö.

Alueella on toiminut kotitalousjätteiden jätehuolto jo vuosikausia.

Alueella on keskitetty postilaatikat yhteen paikkaan ja jakelu niihin vakituisen suoritetaan asutuksen mukaisesti.

Edellä esitettyjen seikkojen perusteella esitämme, että Leinosrannantien varressa olevat osoitteeltaan 220 - 258 kiinteistöjen osalta osayleiskaavaan muutettaisiin kaavamerkintä RA-loma-asunto kaavamerkinnällä AO-pientalovaltaiseksi alueeksi, jolle saa rakentaa yhden asuinrakennuksen tai loma-asunnon tarvittavinelisärakennuksineen.

**Vastine:** Huomioidaan vakituisen asumisen vakiintuminen alueella muuttamalla merkintää.

### 4.2 MieliPide 2

Asemakaavoitetuksi merkitty alue ilmoitetaan käyttötarkoitukseen sopimattomaksi, eikä aluetta haluta kaavaan.

**Vastine:** Merkitään alue maa- ja metsätalousalueeksi.

### 4.3 MieliPide 3

Asuntoalue (A-merkintä) poistetaan Suopelloilta ja muutetaan alue Maa- ja metsätalousvaltaiseksi alueeksi (M-merkintä).

**Perustelut:** Alue jolla Suopelto sijaitsee, on osittain vedenvallassa ja kiinteistön pohjoispuolella sijaitsevan tien alapuolella 2m. Maaperä kiinteistöllä on suota, jonka alapuolella on savea. Alue ei sovellu asuntorakentamiseen.

**Vastine:** Muutetaan maa- ja metsätalousalueeksi.

Liito-oravien lisääntymis- ja levähdysalue sekä muu luonnon monimuotoisuuden kannalta tärkeä aluerajaus muutetaan vastaamaan Toivakan kirkonkylän asemakaavassa merkityn liito-oravien lisääntymis- ja levähdysalueen S-1 mukaisia rajoja.

**Perustelut:** Toivakan kirkonkylän asemakaavan laatimisen yhteydessä Liito-oravien lisääntymis- ja levähdysalue määriteltiin, joten alueen uudelleen määrittelylle ei ole tarvetta.

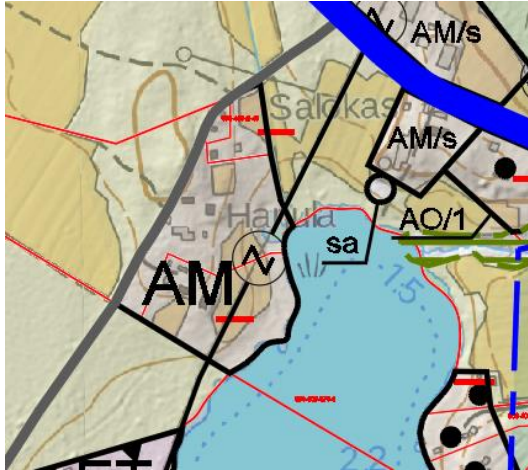
**Vastine:** Yleiskaava ei ole voimassa asemakaavan alueella. Yleiskaava on ohjeena asemakaavaa laadittaessa tai muutettaessa. Asemakaavaa laadittaessa on luontoselvityksen yhteydessä tehty luontoalueen rajaus huomioitu ja tarkentunut. Yleiskaavan rajaus tarkennetaan asemakaavassa tarkentuneen mukaiseksi.

9.11.2018

#### 4.4 Mieli pide 4

Esitämme että osayleiskaavaan merkitty tila Harjula Rnro 2:142 ja sitä ympäröivät tilat merkitään kaavakarttaan ottaen huomioon kiinteistöjaotus. Toivomme myös että tilojen Harjula Rnro 2:142 ja Rantala Rnro 2:39 rantarakennusoikeus selvitetään, koska tilanne on tällä hetkellä epäselvä tilojen kuuluessa samaan AM-alueeseen.

**Vastine:** Tilojen rantarakennusoikeus selviää päivitettävän emätilaselvityksen ja mitoituksen myötä. AM - merkintä vaihdetaan, koska tila ei ole enää aktiivinen maatilojen talouskeskus. Samassa yhteydessä huomioidaan kiinteistöjaotus.



#### 4.5 Mieli pide 5

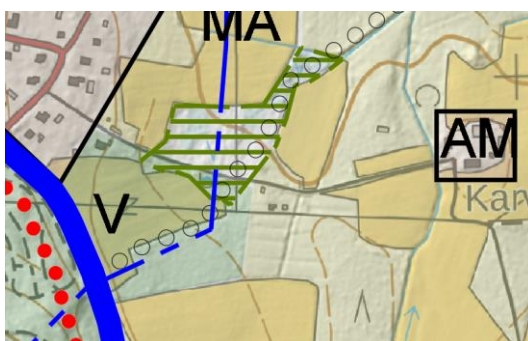
Esitän, että kiinteistölle hyväksytään kaksi (2) uutta rakennuspaikkaa, 1. kiinteistön luoteisnurkkaan ja 2. kiinteistön lounaisnurkkaan.

**Perustelu:** Vesi- ja viemärijohtot menevät aivan rakennuspaikkojen vierestä. Alueelle saadaan 5:n omakotitalon ja 6:n loma-asunnon keskittymä lähelle kirkonkylää.

**Vastine:** Merkitään rakennuspaikat tarkistetun emätilaselvityksen ja - mitoituksen salliessa.

#### 4.6 Mieli pide 6

Karvalintien varressa lähteen pohjoispuolella tien ja pellon välissä on osayleiskaavaluonnoksessa merkitty vihreällä viivoituksella alue "Muu luonnon monimuotoisuuden kannalta erityisen tärkeä alue". Lisäksi alueen läpi on suunniteltu ulkoilureitti. Lähteen alapuolelle on 60-luvun lopulla kaivettu palokunnan vedenottoa varten allas, joka on täytetty kesällä 2016 lasten turvallisuuden vuoksi. Viivoitetulta alueelta on vuosikymmeniä sitten ajettu runsaasti suomaat ja jäljellä on suohautoja. Metsämaan kasvun parantamiseksi ja myrskytuhojen estämiseksi tarkoituksena on täyttää näitä alueita puhtaalla täytemaalla. Esitän täten alueen säilyttämistä metsätalousmaana.



9.11.2018

---

**Vastine:** Kohteen luontoarvot tarkistetaan biologeilta. Ohjeellinen ulkoilureitti siirretään alueen reunaan.

#### 4.7 MieliPide 7

Rakennuspaikan siirtoesitys rantaosayleiskaavan puolelta Viisarimäki-kirkonkylä – osayleiskaavaan Leppäveden rannalle, luontoarvojen vuoksi.

**Vastine:** Merkitään rakennuspaikka Leppäveden rantaan. Poisto rantaosayleiskaavan puolelta tulee tehdä rantaosayleiskaavassa.

#### 4.8 MieliPide 8

Toivakan kunta on kuuluttanut maankäyttö- rakennuslain (132/1999, jäljempänä MRL) 62 §:n ja maankäyttö- ja rakennusasetuksen (895/1999) 30 §:n mukaisesti Viisarimäki-Kirkonkylä osayleiskaavahankkeen luonnosvaiheen kuulemisesta sekä osallistumis- ja arviointisuunnitelman päivityksestä ja varannut osallisille ja muille kunnan jäsenille mahdollisuuden esittää niistä mielipiteensä Toivakan kunnanhallitukselle.

Osayleiskaavaluonnos koskee muun ohella omistamamme ja hallitsemamme -nimisen tilan ( ) käyttöä. Suuri osa tilan alueesta on kaavaluonnoksessa merkitty kaavamerkinnällä V, virkistyskäyttö. Suunnitelman mukaan alueen pääkäyttötarkoituksena olisi ulkoilu ja virkistys. Alueiden käyttöä ei suunnitelmassa määritellä tätä tarkemmin. Luontoarvoiltaan herkeksi arvioidut kohteet (2 kpl) on lisäksi merkitty erikseen rasteri- ja viivamerkinöin.

Virkistysalueeksi suunnitellut alueet ovat talousmetsää, joka ei ole maisemallisesti tai suojelullisesti arvokkaalla paikalla. Suurin osa alueesta koostuu 1990-luvulla metsitetyistä pelloista ja 2000- ja 2010- luvulla kokonaan uudistetusta metsätalousmaasta, jota metsätalousyhtymä hallitsee.

Kaavaluonnoksessa virkistysalueeksi merkitty alue tulisi säilyttää kaavassa maa- ja metsätalousvaltaisena alueena (M), johon ei kohdisteta puuntuotantoa koskevia rajoituksia. Myös maa- ja metsätalousvaltaisesta aluetta voidaan käyttää virkistyskäyttöön jokamiehen oikeuksien nojalla ja lisäksi maanomistaja on sallinut perustaa alueelle jo aiemmin "Perinnepolun".

MRL 39 §:n mukaan yleiskaava ei saa aiheuttaa maanomistajalle tai muulle oikeuden haltijalle kohtuutonta haittaa. Maanomistajan oikeusturvan kannalta on myös tärkeää, että yleiskaavasta johtuvat maankäytön rajoitukset olisivat yksiselitteisiä. MRL 39 §:n johdosta alueiden virkistyskäyttö on toteutettava siten, etteivät rajoitukset kohdistu kohtuuttoman suurelta osin yhden metsätalousyhtymän maihin.

Edellä esitetyillä perusteilla esitämme mielipiteenämme, että kaavaluonnoksessa virkistysalueeksi (V) merkityt -nimisen tilan alueet tulee säilyttää kaavassa maa- ja metsätalousvaltaisena alueena (M).

**Vastine:** Virkistysaluemerkintä vaihdetaan maa- ja metsätalousvaltaisen alueen merkinnäksi M.